



UTBILDNINGSFÖRVALTNINGEN  
KVALITETS- OCH EKONOMIAVDELNINGEN  
INSPEKTIONS- OCH ANALYSENHETEN



SID 1 (28)  
2011-09-05XX

*En skola  
i världsklass!*

**Utbildningsinspektörer**

SÖREN BERNHARDTZ	08-508 33 579
GUNNEL ERIKSSON	08-508 33 062
JONAS FLODMARK	08-508 33 257
INGEGERD SALOMONSSON	08-508 33 882
BENGT THORNGREN	08-508 33 557
ANN-CHRISTINE VALENTI	08-508 33 634

**Rapport**  
**från inspektion av**  
**Mälarhöjdens skola**  
**23 maj -1 juni 2011**

## INNEHÅLLSFÖRTECKNING

INNEHÅLLSFÖRTECKNING .....	2
UPPDRAG OCH GENOMFÖRANDE .....	3
OMRÅDEN SOM OMFATTAS AV INSPEKTIONEN .....	3
BESKRIVNING AV SKOLAN .....	4
SAMMANFATTANDE ANALYS .....	4
SAMMANSTÄLLNING AV SKOLANS OLIKA VERKSAMHETERS STYRKOR, SVAGHETER OCH UTVECKLINGSOMRÅDEN .....	6
Styrkor .....	6
Svagheter .....	7
Områden att utveckla.....	7
RESULTAT/MÅLUPPFYLLELSE.....	9
Utveckling sedan den senaste inspektionen.....	9
Styrning, ledning och kvalitetsarbete .....	9
<i>Kvalitetsredovisning</i> .....	10
Kunskaper, utveckling och lärande.....	11
<i>Förskoleklass</i> .....	11
<i>Grundskola</i> .....	12
<i>Kunskapsresultat</i> .....	14
<i>Kunskapsresultat årskurs 5</i> .....	15
<i>Kunskapsresultat årskurs 9</i> .....	16
<i>Elevhälsa</i> .....	16
<i>Elever i behov av särskilt stöd</i> .....	17
<i>Samverkan och övergångar</i> .....	17
Bedömning och betygssättning.....	18
Normer och värden – arbete mot alla former av kränkningar.....	22
<i>Planer mot diskriminering och kränkande behandling</i> .....	23
Skolbarnsomsorgens specifika uppgifter .....	23
<i>Samverkan mellan skola och fritidshem</i> .....	23
<i>Fritidshemmens organisation och förutsättningar</i> .....	24
<i>Målstyrning i fritidshemmen</i> .....	25
<i>Verksamheten i fritidshemmen</i> .....	26
<i>Öppen fritidsverksamhet</i> .....	27

## UPPDRAG OCH GENOMFÖRANDE

Inspektions- och analysenheten utvärderar den pedagogiska verksamheten och främjar barns, ungdomars och vuxnas lärande genom att

- granska måluppfyllelsen utifrån nationella och kommunala<sup>1</sup> styrdokument och riktlinjer
- granska hur förskolan/skolan utvärderar sin egen verksamhet
- ge rekommendationer om vad som bör förändras och utvecklas

Vi genomför vårt uppdrag genom att

- läsa material som förskolan/skolan ger oss, men även material från andra källor (ex. från Skolverket)
- intervjua elever/barn, personal och skolläda. Vid granskningen av förskolors verksamhet intervjuas föräldrar i stället för barn.
- observera verksamheten

Vi granskar också förskolans/skolans förmåga att själv utvärdera sin kvalitet. I bedömningen av verksamhetens kvalitet utgår vi även från Skolverkets Allmänna råd om kvalitetsredovisning. Hög kvalitet innebär enligt Skolverkets definition främst att verksamheten utmärks av att den väl:

- strävar mot och uppfyller nationella mål
- svarar mot nationella krav och riktlinjer
- uppfyller andra mål, krav och riktlinjer som är förenliga med de nationella (t.ex. skolplan, lokal arbetsplan och andra lokala planer)
- kännetecknas av en strävan till förnyelse och ständiga förbättringar utifrån de förutsättningar man har.<sup>2</sup>

Efter cirka ett halvt år följs inspektionen upp på olika sätt beroende på skolform.

## OMRÅDEN SOM OMFATTAS AV INSPEKTIONEN

Verksamheterna granskas ur ett helhetsperspektiv. Inspektionen fokuseras särskilt på nedanstående områden, men inspektörerna kan även kommentera andra områden om det finns starka skäl till det. De områden som inspekteras är följande:

- Styrning, ledning och kvalitetsarbete
- Kunskaper, utveckling och lärande
- Bedömning och betygssättning
- Normer och värden – arbete mot alla former av kränkningar
- Skolbarnsomsorgens specifika uppgifter

---

<sup>1</sup> Vid inspektion av fristående skolor utgår inspektionen endast från nationella styrdokument.

<sup>2</sup> Från Skolverkets verktyg ”BRUK – för kvalitetsarbete i förskola och skola”, s 8.

## BESKRIVNING AV SKOLAN

Mälarhöjdens skola är en kommunal F–9-skola med tillhörande fritidshem och öppen fritidsverksamhet. Skolan, som leds av en rektor och tre biträdande rektorer, har innevarande läsår cirka 1100 elever. Ungefär tio procent av dessa har ett annat modersmål än svenska och ett 30-tal språk är representerade på skolan.

Skolan ligger mitt i Mälarhöjden och består av ett antal byggnader av varierande ålder, den äldsta från 1905, som är samlade kring en varierad skolgård. Utemiljön är omväxlande med olika redskap och även tillgång till en multiarena. Skolan genomgår för tillfället en renovering och tillbyggnad och har bland annat fått en ny matsal. Det är ändå trångt och skolan har därför även externa lokaler vid tunnelbanestationen.

Bebyggelsen kring skolan består till största delen av villor och området har en homogen socioekonomisk struktur.

## SAMMANFATTANDE ANALYS

Mälarhöjdens skola är en mycket väl fungerande skola med studiemotiverade elever och kunniga och engagerade pedagoger. Skolan uppnår mycket goda kunskapsresultat och eleverna känner i de allra flesta fall trygghet och stor trivsel. Trygghet och trivsel är ett område som har haft hög prioritet under många år och där olika enkäter över tid visat på trygga elever och få kränkningar. Skolan har en väl fungerande elevstödjarverksamhet och många vuxna som på olika sätt har ett stort engagemang i arbetet mot diskrimineringar och kränkningar.

Trots att många elevgrupper är stora och skolan ofta upplevs som trång råder det i de flesta fall arbetsro och tydligt fokus på lärande och kunskaper. En viktig orsak till detta kan vara lärarnas höga ambitioner och goda strategier när det gäller att individanpassa undervisningen. En annan orsak kan vara skolans väl fungerande arbete med elever i behov av stöd.

Förskoleklassens verksamhet följer en tydlig struktur med både språkutvecklande aktiviteter och grundläggande matematik samt sociala gruppstärkande lekar. Förskoleklasserna fungerar delvis olika och förutsättningar för en mer likvärdig verksamhet bör utvecklas mellan de olika förskoleklasserna.

På skolan finns ett utvecklat kvalitetsarbete med en uttalad vision och ett levande strategidokument som riktningssvisare. Arbetsplan och kvalitetsredovisning är väl förankrade i personalgruppen, alla verksamheter är dock inte synliggjorda med resultat och analyser i dessa dokument. Skolan har heller inte en helhetsbild av alla elevers resultat i alla ämnen, vilket kan försvåra vid prioriteringar och resursfördelningar. Fritidshemmet och skolan tillsammans bör också förtydliga den ”röda tråden” och progressionen i elevernas lärande i ett F-9-perspektiv.

När det gäller bedömning och betygssättning berättar elever vi pratat med att de oftast är väl informerade och insatta i vad som krävs för de olika betygsstegen och att lärarnas bedömningar, med några undantag känns rättvisa.



De skriftliga omdömena och den framåsyftande delen i elevernas individuella utvecklingsplaner håller relativt ojämn kvalitet och kan utvecklas mer. Detta sammantaget gör att vi ser området bedömning och betygssättning som ett utvecklingsområde för skolan. Fritidshemmet har en god kvalitet med en tydlig struktur i verksamheten och ett aktivt pedagogiskt förhållningssätt. Barnen erbjuds ett stort utbud av planerad verksamhet med en god balans mellan styrda aktiviteter och fri lek.

Den öppna fritidsverksamheten ska till nästa läsår förändras. Det är viktigt att inför detta utveckla verksamheten utifrån gällande nationella styrdokument.

## **SAMMANSTÄLLNING AV SKOLANS OLIKA VERKSAMHETERS STYRKOR, SVAGHETER OCH UTVECKLINGSSOMRÅDEN**

Vårt uppdrag som inspektörer är att granska och utvärdera skolans resultat.

Med resultat menar vi skolans förmåga att uppnå och sträva mot de nationella och kommunala målen samt efterleva de riktlinjer och krav som finns i styrdokumenterna. Sammanställningen av styrkor, svagheter och utvecklingsområden som vi gör i detta avsnitt är avsedd att ge en översiktlig bild av vår bedömning av verksamheternas kvalitet. Vi vill dock framhålla, att det inte är möjligt att på ett kvantitativt sätt genom att jämföra sammanställningar i olika rapporter med varandra avgöra hur bra olika enheter är i förhållande till varandra. Det är inte antalet punkter under de olika rubrikerna som avgör det. Jämförelser måste baseras på noggrann läsning av texten vid punkterna.

Våra bedömningar presenteras utförligare under rubriken RESULTAT/MÅLUPPFYLLELSE.

### **Styrkor**

Vår inspektion har visat att skolan har ett antal styrkor, bland annat dessa:

- Skolan når mycket goda kunskapsresultat.
- Skolan har många skickliga och engagerade pedagoger som är duktiga på att individanpassa undervisningen.
- Skolans analys av resultatet på de nationella proven bidrar till att identifiera inom vilka områden utvecklingsinsatser bör göras.
- Skolans förväntan att eleverna ska komma in på sitt förstahandsval till gymnasiet är en viktig förklaringsfaktor till de goda kunskapsresultaten.
- Arbetet med elever i behov av särskilt stöd är väl organiserat och utvecklat.
- Det positiva klimatet på skolan skapar en god arbetsmiljö för alla.
- Lärare och fritidshemspersonal deltar i barnens utvecklingssamtal och bidrar utifrån olika perspektiv till en helhetssyn på barnets trivsel, lärande och utveckling.
- Fritidshemmets struktur och rutiner för uppföljning och planering skapar en balans mellan styrda aktiviteter och fri lek.
- Fritidshemmets målstyrning är väl utvecklat med arbetsplan och former för mål, kontinuerlig uppföljning, utvärdering och analys av resultat.

## Svagheter

Vår inspektion har visat att skolan har vissa svagheter, bland annat följande:

- Kvalitetsarbetet saknar viktiga delar till exempel en samlad bild av kunskapsresultaten i årskurs 5.
- De individuella utvecklingsplanerna har ojämn kvalitet.
- Fritidshemmets arbetsplan är inte kopplad till skolans gemensamma arbetsplan och kvalitetsredovisning.
- Den öppna fritidsverksamheten har dåliga förutsättningar för utveckling.

## Områden att utveckla

Vi bedömer att följande utvecklingsområden, som kan utgå från såväl svagheter som styrkor, men även från sådant som varken är att betrakta som styrkor eller svagheter, bör prioriteras:

- *Röda tråden F–9 inklusive fritidshem.*

Skolan bör vidareutveckla arbetet med att skapa en röd tråd från förskoleklass till och med årskurs 9 där man kan utläsa en tydlig progression i elevernas lärande. Här har även fritidshemmet ett viktigt uppdrag.

- *Kvalitetsarbete och kvalitetsredovisning*

Kvalitetsarbete är otydligt och saknar en tydlig årsplan som visar när insamling av resultat samt analys och utvärdering ska genomföras. Kvalitetsredovisningen bör utvecklas så att resultatet av alla verksamheter som bedrivs vid skolan blir synliga. Det är också viktigt att redovisa situationen för barn i behov av särskilt stöd, för barn med funktionsnedsättning, för barn med annat modersmål än svenska samt för flickor respektive pojkar.

- *Bedömning och betygssättning*

Elever bör bli mer delaktiga i bedömningsprocessen och en struktur för hur eleverna i takt med stigande ålder och mognad tränas i bedömning bör utarbetas. I detta inkluderar vi såväl själv- som kamratbedömning. Ett medvetet arbete i detta avseende kan också bidra till ett ökat inflytande för eleverna och därmed ges de också förutsättningar att ta ett ökat ansvar.

Skolan bör skapa en ökad samsyn när det gäller bedömning av elevernas läsutveckling, LUS.

De skriftliga omdömena är av skiftande kvalitet, där vissa uppfyller kraven på att vara formativa medan andra inte gör det. Omdömen saknas också ibland i vissa ämnen, vilket försvårar för elev, förälder och mentor att vid utvecklingssamtalet utforma en framåtsyftande planering. Även skolans insatser för att stödja och stimulera elevens fortsatta kunskapsutveckling ska framgå, liksom vad elev och vårdnadshavare kan göra. I de framåtsyftande planeringarna vi granskat saknas skolans insatser och även vilka förmågor eleven ska utveckla. Dessutom bör

skolan hitta arbetsformer för att hålla den framåtsyftande planeringen aktuell fram till kommande utvecklingssamtal.

Skolan bör analysera avvikelser mellan nationella prov och slutbetyg liksom betygsfördelningen inom vissa ämnen och mellan könen.

➤ *Förskoleklassens målstyrning och arbetssätt*

Ett gemensamt måldokument för förskoleklasserna bör ligga till grund för ett likvärdigt förskoleklassår. En fungerande rutin och aktuell handlingsplan för övergång mellan förskola och skola bör utvecklas. Ett tematiskt arbetssätt bör i högre grad färga hela förskoleklassåret.

➤ *Samverkan mellan skola och fritidshem*

En ram för samverkan mellan skola och fritidshem bör utarbetas där en gemensam planering ligger till grund för genomförande av uppdraget. Fritidshemspersonalens kompetens med utforskande, laborativ och praktisk arbetsmetodik bör komplettera verksamheten i högre grad, till exempel med ett tematiskt arbetssätt.

➤ *Fritidshemmets målstyrning*

Fritidshemmet bör vidareutveckla sina mål och kriterier för måluppfyllelse i den lokala arbetsplanen. Dessutom bör prioriterade och konkreta utvärderingsbara årsmål dokumenteras för att även följas upp i skolans gemensamma kvalitetsredovisning.

## RESULTAT/MÅLUPPFYLLELSE

### Utveckling sedan den senaste inspektionen

Stadens inspektörer besökte Mälarhöjdens skola i september 2004, men då alltför lång tid gått sedan dess har vi valt att inte referera till den.

Skolverket inspekterade skolan i slutet av mars 2007 och då identifierades ett antal brister och förbättringsområden. Skolan bedrev, enligt Skolverket, inte ett tillräckligt målinriktat arbete för att förhindra trakasserier och andra kränkningar och likabehandlingsplanen uppfyllde inte de formella kraven för en sådan plan. Vidare upprättades inte åtgärdsprogram i den utsträckning det borde ha gjorts. Elevens val och svenska som andraspråk anordnades inte heller i enlighet med gällande författningar.

Vi kan vid vårt besök i maj 2011 konstatera att de brister och förbättringsområden Skolverket identifierade enligt ovan är åtgärdade.

### Styrning, ledning och kvalitetsarbete

*Detta område granskas utifrån läroplanen (Lpo 94), förordningen om kvalitetsredovisning inom skolväsendet och Skolverkets Allmänna råd och kommentarer om kvalitetsredovisning, men även utifrån skollagen, grundskoleförordningen, särskoleförordningen. Beträffande ledarskap granskar inspektionen inom detta område främst skolledningens arbete medan övrig personal, främst lärares, ledarskap granskas under Kunskaper, utveckling och lärande.*

Rektors förmåga att ta ett tydligt ansvar för kvaliteten och utvecklingen av skolans kärnverksamheter är betydelsefulla för en skolas utveckling. I det arbetet ingår ett övergripande ansvar för skolans kvalitetsarbete, att prioriterade mål och åtaganden systematiskt följs upp och utvärderas, att resultaten analyseras och bildar utgångspunkt för utvecklingsinsatser. I detta arbete ska personal, elever och om möjligt även vårdnadshavarna delta.

Mälarhöjdens skola har en lång tradition och verksamheten fungerar väl på många sätt, men i takt med att omvärlden förändras krävs även att skolan följer med i utvecklingen. På Mälarhöjdens skola pågår därför ett omfattande förändringsarbete utifrån skolans vision, "Mälarhöjdens skola – där framtid och nutid möts". Som stöd för denna process har ett mål- och strategidokument upprättats. Detta anger inom vilka områden insatser behöver genomföras och hur långt skolan hunnit inom de olika delarna. Skolan har också gjort förändringar i organisationen kring arbetet mot diskriminering och kränkande behandling och gemensamma normer har upprättats. Det finns även en tydlig ambition att alla elever ska komma in på sitt förstahandsval till gymnasieskolan och för att möjliggöra detta finns en ny organisation kring elever i behov av särskilt stöd. Olika rutiner har dessutom upprättats för skolans gemensamma arbete.

Rektorn, som arbetat på skolan i två år, har målmedvetet drivit förändringsarbetet tillsammans med ledningsgruppen. Detta arbete väcker dock stundtals frågor hos

personalen och vi vill understryka vikten av en god kommunikation med medarbetarna och att de ges möjlighet till delaktighet.

Att kontinuerligt följa upp skolans resultat, analysera dessa och vidta adekvata åtgärder är viktiga delar i en skolas kvalitetsarbete. I kvalitetsarbetet inbegriper vi även hur skolan arbetar med de åtaganden som gjorts till den politiska nämndens mål.

På Mälarhöjdens skola genomförs ett flertal resultatinsamlingar såväl från enkäter som av kunskapsresultat. Det sker analyser av resultat och där vill vi lyfta fram det arbete som skolan gjort kring de nationella proven. Analyserna har resulterat i olika förbättringsåtgärder, där läs- och skrivsatsningen är en del och en annan är de insatser för att utveckla matematiken som startar hösten 2011.

I arbetsplanen anges vilka arbetssätt skolan avser att använda sig av för att svara upp mot de olika åtagandena, hur dessa ska följas upp och så småningom utvärderas. Skolan bör dock se över åtagandena så att dessa inte beskriver sådant som skollagstiftningen kräver.

Det pågår således ett kvalitetsarbete på Mälarhöjdens skola, men det är svårt att få ett grepp om processen när det gäller insamling av resultat samt när analys och utvärdering ska genomföras. Att rektor inte har en övergripande bild av kunskapsresultaten i samtliga ämnen i årskurs 5 är inte tillfredsställande. Detta kan innebära att skolan går miste om värdefull information för att utveckla verksamheten. Tidigare har dock resultaten på individnivå i samtliga ämnen samlats in (se avsnitt Kvalitetsredovisning). Det är en rutin som skolan bör återgå till. Idag är det mentor som har den överblicken. Skolan bör skapa sig en bild av måluppfyllelsen i varje ämne och årskurs.

Vi bedömer att skolans kvalitetsarbete kan utvecklas och synliggöras på ett tydligare sätt.

#### **Kvalitetsredovisning**

*Skolans årliga kvalitetsredovisning ska vara ett led i den kontinuerliga uppföljningen av verksamheten. Den ska innehålla en bedömning av i vilken utsträckning de nationella målen för utbildningen har förverkligats och vilka åtgärder skolan/fritidshemmet avser att vidta för ökad måluppfyllelse. Den ska även innehålla en uppföljning och utvärdering av skolans planer mot diskriminering och kränkande behandling.*

Kvalitetsredovisningen följer stadens mall och ger en tydlig bild av verksamheten i grundskolan. Den ger en god bild av hur skolan arbetar för att alla eleverna ska nå målen och skolan samlar in alla elevers resultat i samtliga ämnen en gång per termin. Däremot är resultaten av förskoleklassens och fritidshemmets verksamhet mer eller mindre osynliga.

Till alla nämndmål har skolan formulerat ett eller flera åtaganden. Skolans åtaganden innehåller tydliga och konkreta beskrivningar av arbetssätt, uppföljning, resultat och avslutas med en bedömning samt en analys. I den sammanfattande analysen i slutet av kvalitetsredovisningen framgår de områden som skolan

kommer att lägga extra fokus på under kommande läsår och dessa återfinns i arbetsplanen.

I kvalitetsredovisningen finns också en uppföljning och utvärdering av planen mot diskriminering och kränkande behandling. En mer grundlig genomlysning av den planen görs under rubriken Normer och värden.

Kvalitetsredovisningen bör utvecklas så att resultatet av alla verksamheter som bedrivs vid skolan blir synliga. Det är också viktigt att redovisa situationen för barn i behov av särskilt stöd, för barn med funktionsnedsättning, för barn med annat modersmål än svenska samt för flickor och pojkar.

### **Kunskaper, utveckling och lärande**

*Detta område granskas främst utifrån mål och riktlinjer i läroplanen (Lpo 94), Dessutom utgår inspektionen från tydligt bekräftade forskningsresultat med relevans för dessa mål och riktlinjer.*

Läroplanens och kursplanernas mål att sträva mot anger undervisningens inriktning och ska styra all planering av undervisningen genom hela grundskolan. Som exempel på dessa mål kan nämnas att skolan ska sträva efter att varje elev tillägnar sig goda kunskaper inom skolans ämnen och ämnesområden.

#### **Förskoleklass**

Förskoleklassen är en del av skolan och det första steget i att genomföra och uppfylla läroplanens mål. Genom förskoleklassen ska övergången från förskola till grundskola underlättas. Det är därför viktigt att förskolans pedagogik med lek, omsorg, skapande och barnets eget utforskande får genomslag i verksamheten och att året i förskoleklassen skiljer sig från åren i grundskolan. Förskoleklassen har en speciell ställning mellan åren i förskolan och åren i grundskolan och ska vara en integrering av de olika kulturerna.

De fyra förskoleklasserna vid Mälarhöjdens skola bedrivs i olika men likvärdiga lokaler och kännetecknas av att personalen har ett ödmjukt förhållningssätt gentemot barnen. Det råder lugn och arbetsro såväl under den fria leken som under arbetspass och samlingar ledda av personalen. Dagen och veckan följer en tydlig struktur med både språkutvecklande aktiviteter, grundläggande matematik där barnen bland annat praktiskt får mäta och jämföra samt sociala gruppstärkande lekar. Vid vissa tillfällen under året arbetar man även ämnesövergripande utifrån olika teman.

Förskoleklasserna använder sig av olika modeller för arbetet med barnens språkutveckling. Dessa bygger på att lyssna efter ljud och användandet av rim och ramsor. Något gemensamt verktyg för att följa barnens läs- och skrivutveckling används däremot inte.

Vid vårt besök tränade barnen sig i eget arbete, vilket innebär ett visst ansvarstagande som barnen utvecklar utifrån en given struktur. Vissa inslag av musik förekommer men endast i begränsad omfattning. Barnen efterfrågar själva större utmaningar och till detta förhåller sig personalen olika.

Det finns inget aktuellt dokument som beskriver en gemensam målsättning för förskoleklasserna. Förskollärarna erbjuds delta i skolans arbete med den ”Röda tråden” i ett F–9- perspektiv och har tidigare turats om att delta. Nu när lärarna är mer ämnesfokuserade utifrån arbetet med Lgr 11<sup>3</sup>, har förskollärarna själva valt att inte prioritera dessa möten.

Vi bedömer att förskoleklasserna fungerar väl trots det stora antalet barn i varje grupp. Skolledningen bör skapa förutsättningar för förskollärarna att delta i det gemensamma arbetet med framtagandet av lokala pedagogiska planeringar i syfte att klargöra hur det skolförberedande arbetet kan se ut i förhållande till vad som sker högre upp i skolåren. Ett gemensamt måldokument för förskoleklasserna bör ligga till grund för ett likvärdigt förskoleklassår. Där bör framgå vad som ska göras lika, till exempel hur utvecklingssamtalen genomförs eller endast vara likvärdigt. Ett tematiskt arbetssätt bör i högre färga hela förskoleklassåret. Personalen i förskoleklasserna har olika kompetens och bör ges större möjligheter till utbyte av erfarenheter i form av auskultation eller liknande. Detta ger också förutsättningar för en mer likvärdig verksamhet.

#### Grundskola

Vid Mälarhöjdens skola är undervisningen mycket varierad och håller hög kvalitet. Undervisningen bedrivs både i teman och genom ämnesintegrering, men även traditionell ämnesundervisning förekommer. Vid våra klassrumsbesök har vi sett många exempel på hur lärarna arbetat för att individanpassa undervisningen. Detta gäller allt från elever som har behov av stöd till elever som har behov av att möta mer komplexa uppgifter.

Stockholms stads skolplan betonar bland annat vikten av att eleven möts av höga förväntningar. Även forskning, bland annat Lennart Grosin, har kommit fram till betydelsen av att läraren har höga och samtidigt realistiska förväntningar på eleverna. I våra samtal med eleverna, såväl bland de yngre som bland de äldre, på Mälarhöjdens skola framkommer att lärarna har höga men realistiska förväntningar på eleverna.

Läsning och skrivning är också ett område som skolplanen betonar och inte minst den roll som skolbiblioteken spelar. Många av pedagogerna, oavsett ämne har under flera år haft språkutveckling i fokus, gått kurser och i diskussioner bytt erfarenheter och spridit kunskaper. Lärarna följer elevernas läsutveckling och stämmer av utvecklingen i årskurserna 1–6 flera gånger per år. Skolledningens ambitioner är att eleverna ska ges möjlighet att knäcka läskoden redan under året i förskoleklassen. I många av de klasser vi besökt har böcker och ett aktivt läsande också en framträdande plats. Skolan har ett mycket välutrustat och välbesökt bibliotek.

Många lärare använder sig sedan något år tillbaka av ett läromedel som gett många elever en förståelse och kunskap om språkets uppbyggnad. Eleverna har reflekterat och på olika sätt bearbetat det man läst på ett genomtänkt och spännande sätt.

---

<sup>3</sup> Lgr 11: Läroplan för grundskolan, förskoleklassen och fritidshemmet 2011

Några lärare i årskurs 1–3 deltar också i en forskningscirkel kring skrivprocessen. De omsätter och prövar sina nya kunskaper i sina klasser och tränar eleverna i att göra bland annat kamratbedömningar, två stjärnor och en önskan. Där får eleverna få lyfta fram två positiva saker och en som går att utveckla.

Lärarna vid Mälarhöjdens skola försöker på olika sätt stimulera elevernas intresse för att läsa andra moderna språk utöver engelska. Bland annat genomförs resor till de länder där det aktuella språket talas. Under vårt besök på skolan har det kommit till vår kännedom att resorna medför kostnader för eleven. Då resorna sker under skoltid måste skolan stå för kostnaderna med undantag för en lägre summa, 75-100 kronor per dag, som täcker vissa matkostnader som eleven annars skulle ha intagit i hemmet. Skolinspektionen accepterar dessutom en kostnad på 300 kronor vid studieresa. Se vidare de bedömningar av avgifter i skolan som Skolinspektionen fastställt<sup>4</sup>. Ingen elev får dock utestängas från att delta av ekonomiska skäl.

Stadens skolplan betonar att undervisningen i matematik och naturorienterade ämnen för att höja kunskapsnivån och elevernas intresse, ska ha hög kvalitet. Utifrån elevernas beskrivningar och våra iakttagelser uppfattar vi att dessa ämnen har en stark position på skolan och att undervisningen är väl utvecklad i alla årskurser. Så kallade NTA<sup>5</sup>-lådor används i de lägre årskurserna som ett kompletterande och viktigt inslag i NO-undervisningen. Även för de äldre eleverna förekommer regelbundna laborativa inslag. När det gäller matematiken kommer skolan, som vi tidigare nämnt, att starta upp en fortbildning för lärare i ämnet till hösten 2011.

I de nationella kursplanerna finns mål för ämnet teknik i årskurs 5, men i skolans timplan saknas undervisningstid för ämnet i årskurs 5 eller tidigare. Det är viktigt att teknik är synligt då det är ett eget ämne.

Användningen av informations- och kommunikationsteknik, IKT, ses som ett viktigt område i skolplanen. IKT är ett av skolans prioriterade utvecklingsområden och samtliga pedagoger får kompetensutveckling. Den tekniska utrustningen av bland annat interaktiva skrivtavlor är under utbyggnad, tillgången på bärbara datorer är relativt god och skolan arbetar för att utöka antalet datorer. På Mälarhöjdens skola är IKT en naturlig del av elevernas lärande långt ned i åldrarna.

Elevens val genomförs som en schemabrytande dag per månad. Dessa dagar används för olika aktiviteter och eleverna uppmuntras att komma med förslag på innehåll. Bland annat genomförs studiebesök, ämnesövergripande och tematiskt arbete.

---

<sup>4</sup> PM Bedömningar om avgifter i skolan. Informationsblad 2009-03-30, Skolinspektionens Rättssekretariat

<sup>5</sup> NTA står för Naturvetenskap och Teknik för Alla

Vi bedömer mot bakgrund av ovanstående att undervisningen på Mälarhöjdens skola håller hög kvalitet. Den bedrivs av engagerade och ämneskunniga lärare som i hög grad skapar goda förutsättningar för lärande hos eleverna.

Det behövs, enligt forskning, vissa kompetenser för att lärare framgångsrikt ska kunna bidra till elevernas lärande. Utöver den didaktiska<sup>6</sup> kompetensen, krävs en relationell<sup>7</sup> kompetens samt att läraren ska ha förmåga att leda arbetet i klassen. En kunskapsöversikt från Skolverket ”Vad påverkar resultaten i svensk grundskola (2009) styrker ovan beskrivna forskningsresultat.

Vid våra klassrumsbesök har vi noterat att relationen mellan lärare och elever i de allra flesta fall är mycket god. Lärarna är trygga i sin yrkesroll och leder oftast klassrumsarbetet på ett mycket tydligt och respektfullt sätt.

### Kunskapsresultat

Mål att uppnå beskriver den mininivå av kunskaper som skolan ansvarar för att eleverna ska utveckla. Som stöd för skolornas arbete med att följa elevens kunskapsutveckling finns obligatoriska nationella prov i årskurserna 3, 5 och 9.

*Tabellen visar andel elever i procent som uppnår kravnivån i år 3 på de nationella proven*

	2009	2010
Svenska/svenska som andraspråk	Uppgift saknas	88
Matematik	Uppgift saknas	76

Källa: Skolans egna uppgifter tagna ur kvalitetsredovisningen

Skolverket presenterar statistik på delprovsnivå och då visar det sig att Mälarhöjdens skola har bättre resultat på respektive delprov i såväl svenska som matematik i förhållande till riket. Tabellen ovan redovisar däremot andelen elever i procent som uppnått kravnivån på samtliga delprov.

---

<sup>6</sup> Didaktisk kompetens innebär att läraren måste i relation till innehållet i undervisningen ha hög kompetens både i det enskilda ämnet, men även den generella undervisningsprocessen.

<sup>7</sup> Relationell kompetens innebär att läraren måste besitta kompetens att upprätta en social relation med de enskilda eleverna.

## Kunskapsresultat årskurs 5

I årskurs 5 redovisas resultaten på respektive delprov som ingår i de nationella proven för varje skola.

*Tabellen visar andel elever i procent som uppnår kravnivån i år 5 på de nationella proven*

2010	Mälarhöjdens skola	Totalt i urvalet		Totalt i riket		
		Ämne	Delprov	Antal elever	Andel som nått kravnivån	Andel som nått kravnivån
		Engelska	Samtala/tala	105	98	87
		Engelska	Lyssna/förstå (skriva)	105	97	84
		Engelska	Läsa/förstå (skriva)	105	98	88
		Engelska	Skriva	105	97	88
		Matematik	Miniräknare, räknesätten	105	100	92
		Matematik	Längd, area, skala	105	96	84
		Matematik	Tid, statistik	105	99	91
		Matematik	Räknemetoder	105	97	86
		Svenska	Läsa, förstå litterär text	100	98	87
		Svenska	Läsa, förstå sakprosa	100	99	91
		Svenska	Skrivuppgift, berättande	100	99	87
		Svenska	Skrivuppgift, förklarande	100	99	87
		Svenska	Läsa, samtala	100	99	90

Källa: Skolverket

Resultaten från de nationella proven i årskurs 5 visar att elevernas kunskaper håller mycket hög nivå. På samtliga delprov är resultaten betydligt över genomsnittet för riket. Av Skolverkets sammanställning framgår även resultaten för pojkar respektive flickor. Skillnaderna är marginella.

I årskurs 3 och 6 har staden angett vilka nivåer i LUS<sup>8</sup> som eleverna minst ska nå. På Mälarhöjdens skola nådde 92 procent av eleverna i årskurs 3 LUS-punkt 15 och i årskurs 6 är det 78 procent av eleverna som uppnått LUS-punkt 18a (Se vidare Bedömning och betygssättning).

<sup>8</sup> LUS står för läsutvecklingschema.

### Kunskapsresultat årskurs 9

Elevernas slutbetyg kan ses som ett mått på hur väl skolan lyckats med uppdraget att alla elever ska nå målen, det vill säga minst betyget godkänt i alla ämnen. Nedanstående tabell visar resultaten för Mälarhöjdens skola under en treårsperiod.

*Andelen elever behöriga till gymnasieskolan, andel med betyg i alla ämnen och meritvärde (Inom parentes anges SALSA<sup>9</sup>-värdet).*

	2008	2009	2010
Andel behöriga till gymnasieskolan	98	98	98
Andel med betyg i samtliga ämnen	94 (93)	93 (91)	95 (95)
Meritvärde	254 (241)	266 (238)	268 (247)

Källa: Skolverket

Skolverkets statistik visar att 2010 var 98 procent av eleverna var behöriga till gymnasieskolan, 95 procent uppnådde målen i alla ämnen och meritvärdet var 268 poäng. Meritvärdet vid Mälarhöjdens skola har under en följd av år varit mycket högt och ligger över det modellberäknade värdet i SALSA.

Vår bedömning är att resultaten överlag är mycket goda vid skolan. De nyckelfaktorer som ligger bakom dessa resultat är säkerligen flera. Utifrån vår inspektion vill vi lyfta fram följande förklaringsfaktorer:

- Studiemotiverade elever
- Skickliga pedagoger
- Skolans förväntan att alla elever ska komma in på sitt förstahandsval till gymnasiet
- Arbetet med elever i behov av särskilt stöd
- Det positiva klimatet på skolan

#### Elevhälsa

Mälarhöjdens skolas elevhälsoteam, EHT, är delat i två team, ett för F-5 och ett för 6-9. I dessa ingår rektor, biträdande rektor skolsköterska, psykolog och specialpedagog. I teamet för årskurs 6-9 ingår dessutom studie- och yrkesvägledaren samt likabehandlingssamordnaren som också delvis arbetar som

---

<sup>9</sup> Modellberäknade betygsvärden (SALSA) tas fram med hänsyn till föräldrarnas sammanvägda utbildningsnivå, andel pojkar, andel elever födda utomlands samt andel elever födda i Sverige med båda föräldrarna födda utomlands.

kurator. Teamet har utarbetat en elevhälsoplan för att beskriva gruppens arbete och tydliggöra ansvarsfördelningen mellan arbetslaget och teamet.

Skolan har utvecklat ett system för att identifiera vilka elever som har behov av stödinsatser genom ett antal kontrollstationer som omfattar olika screeningar och diagnoser utöver de nationella proven. Resultaten sammanställs och analyseras vid elevhälsoteamens möten.

En medlem i elevhälsoteamet deltar alltid vid arbetslagens möten och tar med sig eventuella frågor till EHT vilket ger teamet och arbetslagen förutsättningar för en snabb hantering.

Vid elevhälsoteamens veckovisa möten behandlas elevhälsofrågor i enlighet med det ansvar som teamet har. Beslut som fattas vid mötena dokumenteras och när behov så föreligger genomförs elevvårdskonferens. Denna leds alltid av rektorn.

#### **Elever i behov av särskilt stöd**

För berörda elever upprättas åtgärdsprogram och Mälardalens skola har valt att använda den mall som finns att tillgå på skolwebben. Vi har tagit del av ett urval åtgärdsprogram och kan konstatera att dessa är välskrivna. De har tydliga, kortsiktiga mål och beskriver insatser på olika nivåer: organisation, grupp och individ. Det anges också tidpunkt för när utvärdering ska ske. Åtgärdsprogram skrivs i alla ämnen och om en elev har behov av stöd i flera ämnen skrivs ett samlat åtgärdsprogram där insatserna prioriteras inbördes.

Skolan har nyligen organiserat om sin stödverksamhet och bildat studiegårdar dit elever kan komma en eller flera lektioner per vecka. Vissa elever har större delen av sin undervisning i de teoretiska ämnena i studiegården men har alltid en klassplacering och deltar så långt som möjligt i klassens arbete. Skolan har också lyckats väl med att få elever med hög frånvaro att återgå till skolarbetet.

I årskurs 1–5 har personalen utökats med en femte pedagog i varje årskurs. Klasserna är stora, men skolan har ingen möjlighet att göra mindre klasser på grund av lokalbrist och istället valt denna lösning. Den innebär att lärarna har möjlighet att arbeta i mindre grupper eller kan ge individuellt stöd vid behov. Den femte pedagogen har också ofta ansvar för de elever som följer kursplanen i svenska som andraspråk.

För de äldre eleverna finns en lärare som har undervisning i svenska som andraspråk. Hon har även viss specialundervisning och arbetar i studiegården. De elever som har behov av studiehandledning på modersmålet får detta tillgodosett.

Vår bedömning är att elever i behov av särskilt stöd får stödbehovet tillgodosett liksom att åtgärdsprogram av god kvalitet upprättas.

#### **Samverkan och övergångar**

I läroplanen betonas vikten av att utveckla samverkansformer mellan förskoleklass, skola och fritidshem i syfte att berika varje elevs mångsidiga utveckling och lärande. Skolan ska också eftersträva att nå ett förtroendefullt samarbete med såväl förskolan som gymnasieskolan. I samarbetet ska särskilt uppmärksammas elever i behov av stöd.

Det finns rutiner för övergången mellan förskola och förskoleklass som skolan ibland, på grund av tidsbrist, tvingas frångå. Pedagogerna från de olika verksamheterna träffas kontinuerligt under året för att delge varandra vad man gör i respektive verksamhet och har pedagogiska diskussioner, vilket är positivt. Det sker även möten på chefsnivå. Överlämnande till årskurs 1 fungerar väl liksom övriga övergångar inom skolan som sker utifrån en genomtänkt planering.

Skolan har under flera år haft samverkan med skolor med annan social struktur i närområdet. Detta arbete fungerade under en tid väl, men har för tillfället avstannat.

Enligt vår bedömning bör skolan skapa ett system för återkoppling så att avlämnande personal i förskoleklass och lärarna får feedback på elevernas fortsatta utveckling och därmed ett kvitto på hur väl verksamhet som undervisning fungerat i förskoleklass och tidigare årskurser.

### **Bedömning och betygssättning**

*Detta område granskas främst utifrån mål och riktlinjer i läroplanen (Lpo 94), Skolverkets Allmänna råd om likvärdig bedömning och betygssättning och Handlingsplan för rättssäker och likvärdig betygssättning samt utifrån Stockholms stads skolplan. Granskningen av bedömning och betyg ska ske på ett sådant sätt att det framgår att området i teori och praktik är nära kopplat till området Kunskaper, utveckling och lärande. I detta avseende utgår granskningen också från vissa allmänt accepterade forskningsresultat.*

Elever på Mälarhöjdens skola tycker att de allra flesta av lärarna är duktiga på att bedöma deras kunskaper och färdigheter. Dessutom tränas eleverna, i enlighet med vad läroplanen kräver, att bedöma sina kunskaper och färdigheter själva. Även olika slag av kamratbedömningar förekommer och i några arbetslag har eleverna på ett strukturerat sätt fått lära sig att ta ett större ansvar vid utvecklingssamtalet. Att elever är delaktiga i bedömningsprocessen har, enligt forskning, visat sig ha positiva effekter på lärandet (se nedan). Det arbete med självbedömningar av olika slag som pågår på Mälarhöjdens skola ser vi positivt på, men det saknas en planering för hur eleverna, allt från de yngsta till de äldsta, i takt med stigande ålder och mognad tränas i bedömning. Ett medvetet arbete i detta avseende kan också bidra till ett ökat inflytande för eleverna och därmed ges de också förutsättningar att ta ett ökat ansvar. Mälarhöjdens skola bör därför fortsätta och öka elevernas möjligheter att vara delaktiga i bedömningsprocessen.

De skriftliga omdömen som upprättas inför utvecklingssamtalen ska ha en formativ funktion, vilket innebär att de beskriver såväl vad eleven kan och vad eleven behöver utveckla vidare och hur detta kan stimuleras. Forskare, som exempelvis Paul Black och Dylan William<sup>10</sup> har också visat att formativ

---

<sup>10</sup> Black, Paul och William, Dylan, In the black box: raising standards through classroom assessment (1998)

bedömning leder till bättre resultat. För svagpresterande elever blir resultaten enligt forskningen signifikant bättre.

De skriftliga omdömena är en del av IUP:n och ska upprättas i alla ämnen som eleven fått undervisning i. Som stöd vid upprättandet av de skriftliga omdömena använder skolan oftast det material som finns att tillgå på skolwebben. De skriftliga omdömen, som vi granskat, är av skiftande kvalitet och där vissa uppfyller kraven på att vara formativa medan andra inte gör det. Vi har även noterat att skriftliga omdömen inte alltid upprättas i alla ämnen, vilket inte är tillfredsställande. Detta försvårar för elev, förälder och mentor att vid utvecklingssamtalet utforma en framåtsyftande planering. En sådan ska ange vilka kunskaper och förmågor eleven ska utveckla. Även skolans insatser för att stödja och stimulera elevens fortsatta kunskapsutveckling ska framgå, liksom vad elev och vårdnadshavare kan göra. I de framåtsyftande planeringarna vi granskat saknas skolans insatser och även vilka förmågor eleven ska utveckla.

Vid vårt besök på Mälarhöjdens skola kan vi se att lärarna/mentorerna arbetar på olika sätt. Bland de yngre årskurserna används en skoldagbok och där finns den framåtsyftande planeringen och vid olika tidpunkter arbetar eleverna med de mål som satts upp. Bland de äldsta eleverna ses skoldagboken som en förlegad metod och de vill ha allt ”i mobilen” istället. Då Mälarhöjdens skola gärna vill vara ledande på IKT-området tror vi att enheten kan vara lämplig för att prova andra arbetsverktyg, där bland annat den framåtsyftande planeringen kan ligga.

Vår bedömning är att såväl de skriftliga omdömena som den framåtsyftande delen av elevernas IUP är ett utvecklingsområde. Som påpekats ovan pågår i vissa arbetslag ett arbete med att öka elevernas delaktighet i utvecklingssamtalet, vilket är bra. Skolan bör arbeta fram strukturer för hur elever i takt med stigande ålder och mognad kan göras delaktiga. Dessutom bör skolan hitta arbetsformer för att hålla den framåtsyftande planeringen aktuell fram till kommande utvecklingssamtal.

Lärarna vid Mälarhöjdens skola vill, precis som kollegor på andra enheter, göra korrekta bedömningar. De nationella proven ses som ett bra stöd för att utveckla bedömarkompetensen och där har lärarna god hjälp av sina kollegor. I de lägre årskurserna, där den femte pedagogen arbetar, ser lärarna också denna förstärkning som ett bedömarstöd. Däremot framkommer det att bedömning av LUS inte görs på likartat sätt, varför vi anser det viktigt att skapa en ökad samsyn.

I Stockholms stads skolplan anges att alla elever har rätt till ett betyg som på ett rättvist sätt speglar deras kunskapsnivå. De elever vi samtalat med upplever att lärarna på ett tydligt sätt informerar om mål och kriterier. De upplever också att betygen i de flesta ämnen är korrekt satta (se vidare nedan).

Ett sätt att granska betygssättning är att använda Skolverkets uppgifter om relationen mellan nationella prov och elevens slutbetyg. I nedanstående tabell framgår relationen mellan resultat på nationella prov och elevernas slutbetyg på Mälarhöjdens skola.

*Relationen mellan nationella prov och slutbetyg i årskurs 9 vid Mälarhöjdens skola 2010. (Inom parentes anges värdet för riket)*

	Svenska/svenska som andraspråk	Matematik	Engelska	Kemi
Lägre slutbetyg jämfört med provbetyget i procent	0,0 (3,1)	0,8 (1,0)	0,0 (6,5)	11,8 (5,4)
Lika slutbetyg jämfört med provbetyget i procent	68,6 (74,0)	87,1 (72,6)	91,3 (84,3)	74,8 (72,5)
Högre slutbetyg jämfört med provbetyget i procent	31,4 (22,9)	12,1 (26,4)	8,7 (9,2)	13,4 (22,1)

Källa: Skolverket

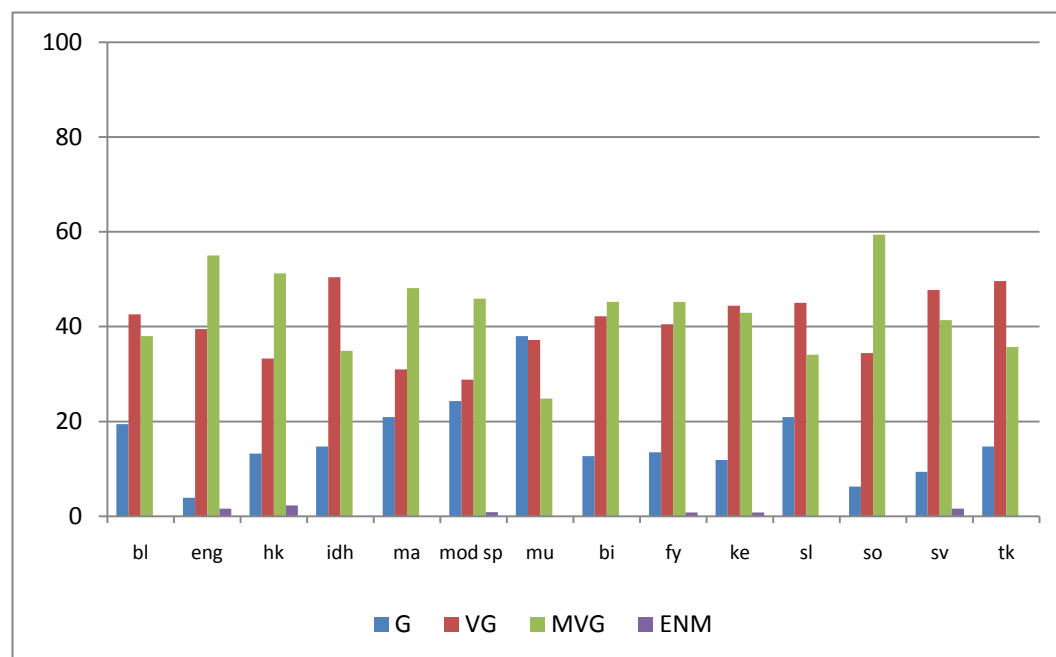
Av tabellen framgår att 31,4 procent av eleverna fick ett högre slutbetyg i svenska än motsvarande resultat på de nationella proven, vilket är hög andel, samtidigt som det var lägre andel än i riksgenomsnittet som gavs högre slutbetyg än resultat på de nationella proven i matematik och kemi.

De nationella proven i årskurs 9 ska användas för att bedöma elevernas kunskaper i relation till målen i ämnet och som stöd för betygssättning. Det är därför viktigt att alla elever genomför proven. I kemi kan vi av Skolverkets statistik utläsa att 119 av 129 elever genomförde provet, ett bortfall som är högre än i övriga ämnen. Dessutom har 11,8 procent av de elever som genomfört provet, fått ett lägre slutbetyg än provresultatet visade.

Ovanstående siffror visar att skolan bör analysera relationen mellan nationella prov och slutbetyg.

Vid granskning av betygen är det också viktigt att se hur betygsstegen fördelas i olika ämnen, vilket illustreras i tabellen nedan.

### Slutbetyg i årskurs 9 vid Mälarhöjdens skola 2010



Källa: Skolverket

Mälarhöjdens skola har mycket goda betygsresultat och det är ytterst få elever som saknar betyg i något ämne. Att slutresultatet ser ut som ovan är naturligtvis ett gott betyg till alla pedagoger och det arbete som de gjort för eleverna på deras resa genom skolan. Vi ser detta som en tydlig styrka och det visar att det finns en substans bakom inställningen att alla elever ska komma in på sitt förstahandsval till gymnasieskolan.

Trots goda resultat har vi ändå en del frågetecken när det gäller betygen. Eleverna upplever att det finns två ämnen där betygssättningen inte känns helt korrekt och det är i bild samt idrott och hälsa. I det sistnämnda ämnet upplever eleverna att det ställs högre krav på pojkarna för att få ett visst betyg jämfört med de krav som ställs på flickorna. I bild ställer vi oss frågande till betygsfördelningen mellan pojkar och flickor, då 70,6 procent av flickorna fick MVG och 16,7 procent av pojkarna. Stora skillnader mellan könen finns även i hem- och konsumentkunskap där 80,4 procent av flickorna fick MVG och 32,1 procent av pojkarna. Sammanställningen visar också att andelen MVG är betydligt högre i samhällsorienterande ämnen, SO, än i de naturorienterande ämnena. Detta är något som skolan bör analysera. Sammantaget bedömer vi, trots mycket goda betygsresultat, att bedömning och betygssättning är ett utvecklingsområde för Mälarhöjdens skola.

## **Normer och värden – arbete mot alla former av kränkningar**

*Detta område granskas utifrån skollagen och Diskrimineringslagen (2008:571) samt Skolverkets allmänna råd och kommentarer för arbetet med att främja likabehandling, men även i hög grad utifrån läroplanens (Lpo 94) värdegrund och dess avsnitt Normer och värden samt utifrån allmänt accepterade forskningsrön med relevans för området.*

Diskrimineringslagens krav är att skolorna ska bedriva ett främjande arbete som syftar till att stärka respekten för allas lika värde. Det arbetet ska omfatta alla diskrimineringsgrunder och utgöra en naturlig del i den dagliga verksamheten.

Det förebyggande arbete som anges i skollagen syftar till att avvärja risker för diskriminering, trakasserier eller kränkande behandling. För att skolans arbete ska vara förebyggande krävs att insatserna bygger på en kartläggning av vilka behov som finns på skolan. Utifrån vad kartläggningen visat ska mål för årets arbete anges.

Mälarhöjdens skola bedriver ett mycket målmedvetet arbete mot diskriminering och kränkande behandling och har en lärare som ägnar hälften av sin arbetstid till att driva arbetet på skolan.

Arbetet utgår från de gemensamma normer som formulerats i samarbete med eleverna. Där framgår också tydligt vilka konsekvenser som blir följden om man inte håller sig till normerna.

Skolan arbetar med olika metoder. Livskunskap finns på schemat varje vecka, det förekommer fadderverksamhet mellan årskurs 3 och förskoleklasserna och det utses elevstödjare i årskurs 3-9 med ansvar beroende på ålder. Eleverna arbetar också i olika gruppkonstellationer bland annat vid de schemabrytande dagarna. Detta samarbete över klassgränserna bidrar till att öka tryggheten.

Det finns ett antal elevstödjarhandledare på de olika stadierna och varje stadiegrupp leds av en person med övergripande ansvar. Denna grupp kallad likabehandlingsteamet består idag tre personer. En av dessa har nedsättning med 50 procent och övriga två har 25 procents nedsättning. Gruppen ansvarar för att driva arbetet mot diskriminering och kränkande behandling framåt. Stadiegrupperna har möte en gång per månad och gruppen med övergripande ansvar träffas en gång per vecka.

Skolan har på grund av GSIT-migreringen inte kunnat genomföra 2010 års brukarundersökning. Vid våra samtal med eleverna har vi dock fått uppfattningen av att eleverna känner sig trygga på skolan och att de vuxna agerar om något händer. Eleverna upplever att man får vara som man är.

All personalen deltar i ett forskningsbaserat utbildningsprogram, Prevention i skolan – PS. Prevention i skolan är en forskningsstudie för år 4–9. Det huvudsakliga syftet med studien är att undersöka om PS även i Sverige har de positiva effekter på klassrums- och skolklimat som man sett av liknande program i andra länder.

Utifrån skolans egna enkäter kring drogvänor har ANT<sup>11</sup> lyfts fram som ett viktigt område att arbeta med. Användning av både alkohol och tobak ökar och särskilt i årskurs 7.

På fritidshemmet råder ett gott klimat, få konflikter och lugn och ro i barngrupperna. Vid vårt besök upplevde vi att barnen, när de lekte självständigt, var trygga och respekterade varandra

#### **Planer mot diskriminering och kränkande behandling**

Enligt lagstiftningen ska skolan skriva två planer; en likabehandlingsplan som utgår från diskrimineringslagen och en årsplan mot kränkande handlingar som utgår från skollagen, kap 14 a. Planerna kan skrivas ihop till en, men det ska tydligt framgå vad som är vad.

Mälarhöjdens skola har valt att skriva ihop dessa i en plan kallad likabehandlingsplan och planen omfattar alla verksamheter vilket dock inte framgår tydligt. Planen inleds med en policy för skolan, redogörelse av de lagar och förordningar som styr och definitioner av olika begrepp. Därefter följer en beskrivning av likabehandlingsteamets organisation och ansvar. Det finns en redovisning av de förebyggande åtgärderna som skolan arbetar med. Den omfattar även det främjande arbetet men det är dock inte tydligt vad som är vad.

Det finns en beskrivning av arbetet med kompetensutveckling, förankring, hur dokumentation ska ske och en handlingsplan vad som sker om någon blir kränkt.

Utifrån de utvärderingar som arbetslagen gör, skriver sedan varje arbetslag mål för kommande år och redovisar även när dessa ska utvärderas. Allt detta finns redovisat i likabehandlingsplanen. Utöver detta skrivs även årliga mål som gäller hela skolan.

Likabehandlingsplanen är mycket välskriven och har tydliga utvärderingsbara årsmål. Viktigt är att planen inte revideras utan att det upprättas en ny varje år.

Vi bedömer att skolans arbete mot diskriminering och kränkande behandling är mycket väl fungerande och att skolans plan svarar upp mot de krav som ställs.

#### **Skolbarnsomsorgens specifika uppgifter**

*Detta område granskas utifrån de mål, riktlinjer och kriterier i de ovanstående avsnitten som är relevanta samt utifrån skollagen, Skolverkets Allmänna råd för kvalitet i fritidshem och Skolverkets Allmänna råd för öppen fritidsverksamhet. Detta område är uppdelat i ett antal specificerade avsnitt.*

#### **Samverkan mellan skola och fritidshem**

Enligt läroplanen ska samarbetsformer mellan förskoleklass, skola och fritidshem utvecklas för att berika varje elevs mångsidiga utveckling och lärande.

Fritidshemspersonalen på Mälarhöjdens skola har schemalagt minst fem timmar per vecka för samverkan med skolan. En förmiddag i veckan sker ingen

---

<sup>11</sup> Alkohol, Narkotika och Tobak

samverkan, då fritidshemspersonalen har planeringstid. Till varje klass, F–3, är minst en medarbetare från fritidshemmen knuten. Samverkansuppdraget ser delvis olika ut för olika personalgrupper. Det kan innebära att fritidshemspersonalen hjälper till i klassrummet, är förstärkningsresurs, ansvarar för livskunskap, arbetar i mindre grupper, bedriver laborativ matematik, har läsgrupper eller vikarierar första dagen vid lärarens frånvaro. Fritidshemspersonalen deltar även i barnens utvecklingssamtal och vid föräldramöten. I samverkan ingår även kontakter i samband med övergången mellan förskola och skola samt rast- och fadderverksamhet.

Samverkansuppdraget är en viktig del på skolan för att stödja barnets mångsidiga utveckling. Fritidshemspersonalen deltar i utformandet av sociala mål i barnets IUP, vilken upprättas vid utvecklingssamtalet. Där bidrar lärare och fritidshemspersonal utifrån olika perspektiv till att ge en helhetssyn på barnets trivsel, lärande och utveckling. Detta ser vi som en styrka för skolan. Utvecklingssamtalet behöver dock ha en tydlig struktur för att fördela tid och ansvar för respektive verksamhetsområde.

Vi anser att samverkan mellan skola och fritidshem kan utvecklas ytterligare med en likvärdig ram för uppdraget. Det gäller exempelvis hur den gemensamma planeringstiden för lärare och fritidshemspersonal används, vilket i hög grad avgör kvaliteten på samverkan. Uppdraget bör även inriktas på att än mer använda sig av fritidshemspersonalens kompetens genom att de i större utsträckning bidrar med en utforskande, laborativ och praktisk metodik. På liknande sätt kan ett tematiskt arbetssätt förstärka denna roll och ge ett sammanhang i barnets lärande.

Vi anser även att de olika yrkeskategorierna bör diskutera sina respektive förväntningar på varandra i samverkansuppdraget för att utveckla en samsyn. Vi vill också framhålla att även fritidshemspersonalen bör delta i dialogen kring den ”röda tråden”.

#### **Fritidshemmens organisation och förutsättningar**

*I skollagen fastställs att barngrupperna ska ha en lämplig sammansättning och storlek och att verksamheten ska utgå från varje barns behov. Läroplanen tydliggör ansvaret för varje enskilt barns utveckling och lärande.*

Fritidshemmet består av fyra avdelningar där barngrupperna är åldersblandade F–2, F–3 och 1–3. I dagsläget är flera klasser lokalintegrerade med fritidshemmet. Verksamheten befinner sig mitt i en omorganisation som beräknas vara klar till höstterminen 2012 med målsättning att skapa likvärdiga förutsättningar för både undervisning och fritidshemsverksamhet. Det finns god tillgång till olika lokaler både för lugna aktiviteter, rörelse och rum för bygglek. Det finns även ett eget snickarum på en avdelning. Materialet är ofta väl strukturerat och lättillgängligt för barnen, vilket stimulerar till användning. Utemiljön är omväxlande med olika ytor och redskap på skolgården samt med tillgång till en multiarena.

Personaltätheten är hög i jämförelse med Stockholms stad och andelen högskoleutbildad fritidshemspersonal är god. Skolan låter även vidareutbilda barnskötare till fritidspedagoger.

I tabellen nedan redovisas antalet barn i grupperna samt antalet personal på fritidshemmen beräknat i årsarbetare.

1. Avdelning	2. Åldersgrupp	3. Antal barn	4. Antal årsarbetare: fritidspedagoger förskollärare eller likvärdig	5. Antal årsarbetare: barnskötare övrig personal	6. Antal anställda kl. 14-16	7. Summa
Röda stugan	Åk 1-3	104	2,00	5,00	6	7,00
Mickelsgården	Åk F-3	110	4,00	5,00	8	9,00
Mälarstugan	Åk F-3	112	5,00	3,00	7	8,00
PärLAN	Åk F-2	115	5,50	4,00	8	9,50
<b>Totalt</b>		<b>441</b>	<b>16,50</b>	<b>17,00</b>		<b>33,50</b>

Antal barn/ personal: 13,2 (jämförelse med Stockholms stad ht 2010: 17,3)

Andel fritidspedagoger eller motsvarande: 49,3% (jämförelse med Stockholms stad ht 2010: 35%)

Personalen träffas en gång i månaden i så kallade kategorimöten där fritidspedagoger, förskollärare och barnskötare möts var för sig och planerar och för pedagogiska diskussioner utifrån sitt specifika ansvarsområde. Skolan erbjuder fritidshemspersonalen att delta i flera av skolans gemensamma kompetensutvecklingsåtgärder. Vi bedömer att detta är bra men att det även finns behov för särskild riktad fortbildning inom fritidshemsverksamhetens specifika uppgifter.

#### Målstyrning i fritidshemmen

Enligt Skolverkets allmänna råd "Kvalitet i fritidshem" är det viktigt att ledningen för fritidshemmet ser till att det finns system och rutiner för att följa upp och utvärdera hur fritidshemmet arbetar i relation till skollagen och läroplanen.

Två av de biträdande rektorerna har ett delat ansvar för F-3 inklusive fritidshemmet, med rektor som ytterst ansvarig. Varje arbetslag har även en arbetslagsledare. Fritidshemmets olika avdelningar har tidigare enligt skolledningen fungerat olika och man har därför arbetat med att formulera gemensamma mål. Detta har utmynnat i en lokal arbetsplan för fritidshemmet. Den utgår från Skolverkets allmänna råd "Kvalitet i fritidshem" som brutits ner till verksamhetsnivå. Varje år lyfts ett till två målområden fram, som följs upp, utvärderas och resultaten analyseras. Uppföljning och utvärdering kan ske genom observationer, enkäter och barnintervjuer. Innevarande läsår har fokus varit barnens delaktighet och inflytande. Enkäter har gått ut till personalen för en kartläggning av detta och enkäter har gått ut till föräldrar och barn om verksamheten generellt. Detta arbete dokumenteras dock inte i arbetsplanen eller kvalitetsredovisningen.

Fritidshemspersonalen följer även upp den dagliga verksamheten för att se hur många barn, fördelat flickor och pojkar, som deltar i olika aktiviteter. Personalen stimulerar barnen att delta i en varierad verksamhet och har även så kallade "prova-på-veckor" där tanken är att barnen ska skaffa sig nya erfarenheter. En gång per vecka är det barnmöte där man pratar om vad som var bra, respektive mindre bra och ger förslag inför veckan som kommer.

Vi bedömer att fritidshemmets målstyrning är väl utvecklad. Det finns fungerande former för arbete med mål, uppföljning, utvärdering och analys av resultat. Det är

bra att fritidshemmet har tagit fram ett fåtal prioriterade årsmål men dessa bör dokumenteras i fritidshemmets arbetsplan. Dessutom kan arbetsplanen kompletteras ytterligare utifrån hela fritidshemmets uppdrag. Exempelvis avsnittet ”Normer och värden” är vidare än att enbart lära barnen att lösa konflikter. Det innefattar även förmågor som kommunikation, ansvar, samarbete, reflektion och empati. Vi anser att man här kan synliggöra vad barnen lär sig på fritidshemmet och bidra till en ökad måluppfyllelse i skolan.

Skolans gemensamma arbetsplan och kvalitetsredovisning har gått ut på remiss till personalen. Där finns åtagande som gäller skolbarnsomsorgen, men de är mycket allmänt formulerade vilket gör dem svåra att utvärdera. Dessa dokument uppfattas därför inte av fritidshemspersonalen som de verktyg de skulle kunna vara. En tydligare förankring är önskvärd, samt en koppling mellan fritidshemmets arbetsplan och de gemensamma styrdokumenterna på skolan. Fritidshemspersonalen känner stöd från skolledningen och upplever att det förs mycket pedagogiska diskussioner på skolan, vilket är positivt. För att ytterligare stärka all fritidshemspersonal på skolan kan en fortsatt kompetensutveckling med inriktning på kvalitetsarbete och målstyrning vara positiv.

#### Verksamheten i fritidshemmen

*Enligt skollagen är skolbarnsomsorgens uppgift att komplettera skolan samt erbjuda barn en meningsfull fritid och stöd i utvecklingen. Verksamheten bör ge barnen en stimulerande, utvecklande fritid som är varierad och utgår från barnens behov och intressen, samt stödja deras fysiska, intellektuella, sociala och emotionella utveckling.*

Det råder ett bra klimat på fritidshemmet och barnen trivs och känner sig trygga. Personalen på fritidshemmet har ett gott förhållningssätt till barnen där omsorg och stimulerande utmaningar blir en naturlig del av den vardagliga kontakten. Ett stort antal varierade aktiviteter, som barnen kan välja mellan, erbjuds under veckan. Själva valet sker i slutet av skoldagen vilket innebär att när barnen kommer till fritidshemmet har både barn och personal kontroll över vad som ska ske. Det finns även goda möjligheter till fri lek.

Den erbjudna verksamheten bygger både på av barnen önskade aktiviteter och av personalen kompletterande aktiviteter. Detta täcker då in hela uppdraget med en meningsfull fritid. En viss åldersprogression finns inom varje aktivitet. Barnen i årskurs 3 åker och badar samt har aktiviteter i idrottssalen. De ansvarar också för leksaksboden på skolgården och får på olika sätt ”skolas ut” genom att bland annat lära sig att göra eget mellanmål. Ibland följer fritidshemmet upp teman från skolarbetet som då blir en del av fritidshemsverksamheten.

Personalen har en medvetenhet kring att utveckla barns förmågor och intressen oberoende av könstillhörighet. Dock ser vi att en strategi och ett arbetssätt kring detta behöver utvecklas ytterligare med personalen som goda förebilder. Barnen har inflytande över verksamheten via de möten som sker varje dag med uppföljning en gång i veckan. Barnen upplever dock att de inte varit delaktiga i att ta fram de gemensamma fritidshemsreglerna. Föräldrar får varje vecka

information om vad som sker på fritidshemmet. Denna information innehåller dock inte vilket syfte en viss aktivitet har eller hur den är kopplad till fritidshemmets uppdrag.

I år har kontakten med den öppna fritidsverksamheten inte fungerat tillfredställande. Det finns i dagsläget ingen tydlig plan för ut- och inskolning mellan de olika verksamheterna.

Vi bedömer att fritidshemmen fungerar mycket väl, de stora barngrupperna till trots. Detta på grund av väl utarbetade rutiner och en struktur som ger en god omsorg och tillsyn med uppsikt över barnen både inomhus och utomhus. Det råder en god balans mellan styrda aktiviteter och fri lek. Den styrda aktiviteten kan dessutom övergå för barnen i en mer friare aktivitet som de själva utvecklar och varierar. Barnen i årskurs 3 har även behov av ytterligare särskilda aktiviteter och ett ökande ansvar.

En plan för att uppnå en likvärdig ut- och inskolning oberoende av vilken avdelning man tillhör bör skrivas. Vi bedömer att föräldrarna bör få löpande information om hur syfte och uppdrag hänger ihop med de inplanerade aktiviteterna, så att de också till exempel hemma kan bidra till att stimulera sitt barn att delta i olika aktiviteter. Förutsättningarna att arbeta med barnens utveckling kring att se andra språk och kulturer som en tillgång är begränsade då barngrupperna har relativt få barn med utländsk bakgrund. Personalen bör därför särskilt kontakta barngrupper med kulturer som utifrån personalens planering leder till positiva möten.

#### Öppen fritidsverksamhet

I den öppna fritidsverksamheten, på skolan kallad "Eftis", erbjuds 10–12-åringar att gå. Det stora flertalet barn tillhör idag årskurs 4 medan endast ett fåtal går kvar i årskurs 5.

Personalen består av en anställd som med stöd av en resurspersonal ska hantera hela uppdraget. Lokalerna är slitna och inte ändamålsenliga. Nya lokaler planeras till hösten då två personal ska dela på ansvaret, vilket ger nya förutsättningar för utveckling. Bland annat förbereds ett samarbete med årskurs 3 under hela läsåret.

Aktivitetserna som erbjuds består till exempel av olika former av skapande, bakning, besök i idrottshallen och uteverksamhet. Tidigare har personalen via ett fast veckoschema erbjudit olika aktiviteter, men vid vårt besök har man övergått till att anpassa verksamheten till de barn som för dagen närvarar. Under våren har antalet barn minskat väsentligt. Personalen beskriver också hur barnen dras till könsstereotypa aktiviteter och personalen har svårt med att bryta det mönstret.

Tidigare hade verksamheten en fast rutin där barnen deltog i ett samrådsmöte en gång i veckan vilket nu har frångåtts. De barn som är där nu kan dock med personalens stöd utöva inflytande på verksamheten, men det finns inga rutiner för hur skriftliga förslag från barnen kan lämnas.

Kännedom om Skolverkets Allmänna råd för öppen fritidsverksamhet finns men personalen har inte brutit ned dem till verksamhetsnivå. De har inte heller prioriterat några konkreta utvärderingsbara mål för året att arbeta med.

Föräldrarna får information om verksamheten via månadsbrev som barnen aktivt själva deltar i genom att skriva om vad de har gjort. Personalen kompletterar informationen, men det bör även framgå vilket syfte innehållet i verksamheten har. Information till blivande årskurs 4 har gått ut men några verksamhetsbesök är inte genomförda.

Vi bedömer att den öppna fritidsverksamheten som helhet är ett utvecklingsområde. Skolverkets Allmänna råd för öppen fritidsverksamhet bör diskuteras i hela arbetslaget och brytas ned till verksamhetsnivå. Det bör till exempel framgå hur personalen arbetar för att bryta könsstereotypa mönster.

Ett fåtal konkreta utvärderingsbara årsmål bör tas fram och ingå i skolans gemensamma arbetsplan och kvalitetsredovisning. En analys av den minskande närvaron bör göras och åtgärder vidtas så att verksamheten attraherar fler barn.

Barnen bör få kännedom om planeringen i förväg för att stimuleras att delta i aktiviteterna. Ett samrådsmöte bör återinföras med möjlighet att lämna skriftliga förslag innan mötet. Skolans ledning bör kontinuerligt efterfråga dokumentation, så som planering, uppföljning och utvärdering av verksamheten, för att följa utvecklingen. Skolledningen bör även skapa förutsättningar för uppdraget genom att till exempel om möjligt ordna en fast tid i idrottssalen.

Stockholm 2011-06-30

Sören Bernhardtz

Gunnel Eriksson

Jonas Flodmark

Ingegerd Salomonsson

Bengt Thorngren

Ann-Christine Valenti