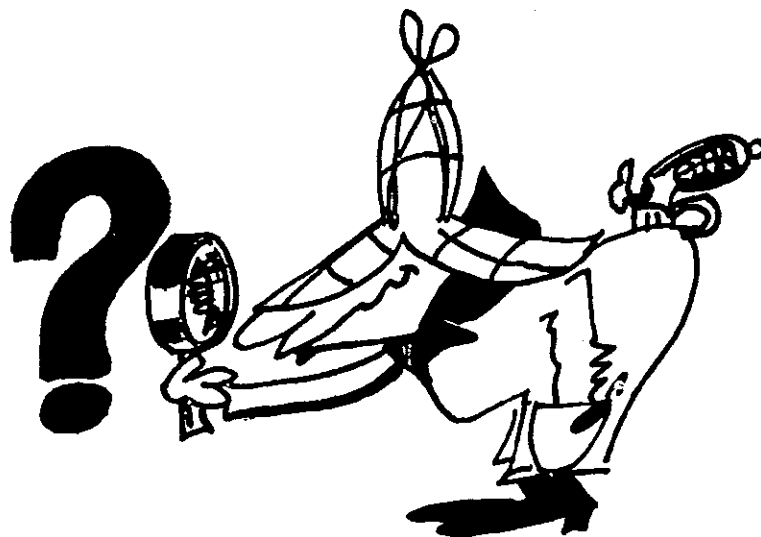


VILKEN
FRITIDSVERKSAMHET
VILL STOCKHOLMARN
& VÄSTERÅSARN
ATT KOMMUNERNA
SKALL SATSA PÅ ?

- en studie av den vuxna befolkningen
Av ULF BLOMDAHL & STIG ELOFSSON



Sociologiska institutionen
Stockholms universitet

Fritid Stockholm
Verksamhetsavdelningen

FRITID STOCKHOLMS FÖRORD

Sociologiska institutionen vid Stockholms universitet och Fritid Stockholm driver gemensamt under perioden 1984-1987 ett forskningsprojekt omkring "Resursutnyttjande och effekter av offentligt bedriven fritidsverksamhet". Fritidsnämnden i Stockholm har också beslutat genom att inrätta en FOU-tjänst - att det även efter projektets slut ska bedrivas forskning omkring stockholmarnas fritids- och kulturvanor.

Resultaten av forskningsprojektet redovisas i forskningsrapporter, forskningsredovisningar, studentuppsatser, förvaltningsrapporter och i en småskriftserie. Inom ramen för småskriftserien redovisas t ex resultaten från avgränsade delar av forskningsprojektet.

För innehållet i rapporten svarar forskarna själva.

Stockholm den 30 augusti 1987

Thore Hallbäck
Förvaltningschef
Fritid Stockholm

1987

c författarna

ISBN 91-86768-11-5

Redaktion: Lis Kullenberg

Utskrift: Kerstin Nilsson, Monica Pettersson och Viola
Tellander

FÖRFATTARNAS FÖRORD

Sedan 1984 har vi arbetat med att undersöka hur befolkningen utnyttjar de offentliga satsningarna på fritids- och kulturområdet. Medel till forskningsprojektet har beviljats bl a av Delegationen för social forskning, Fritid Stockholm, Fritid Västerås och Utrednings- och statistikkontoret i Stockholm.

Inom ramen för forskningsprojektet har vi i den sk vuxenstudien intervjuat 2.400 stockholmare och 1.000 västeråsare. Huvudresultaten från vuxenstudien redovisas under 1987 i skriften: Olika socio-ekonomiska gruppers fritidsutnyttjande.

Efter önskemål från bl a förvaltningen väljer vi att också redovisa vissa delresultat i mindre skrifter. Den här rapporten om vilken fritidsverksamhet som stockholmarna och västeråsarna vill att kommunerna ska satsa på är en av dessa skrifter.

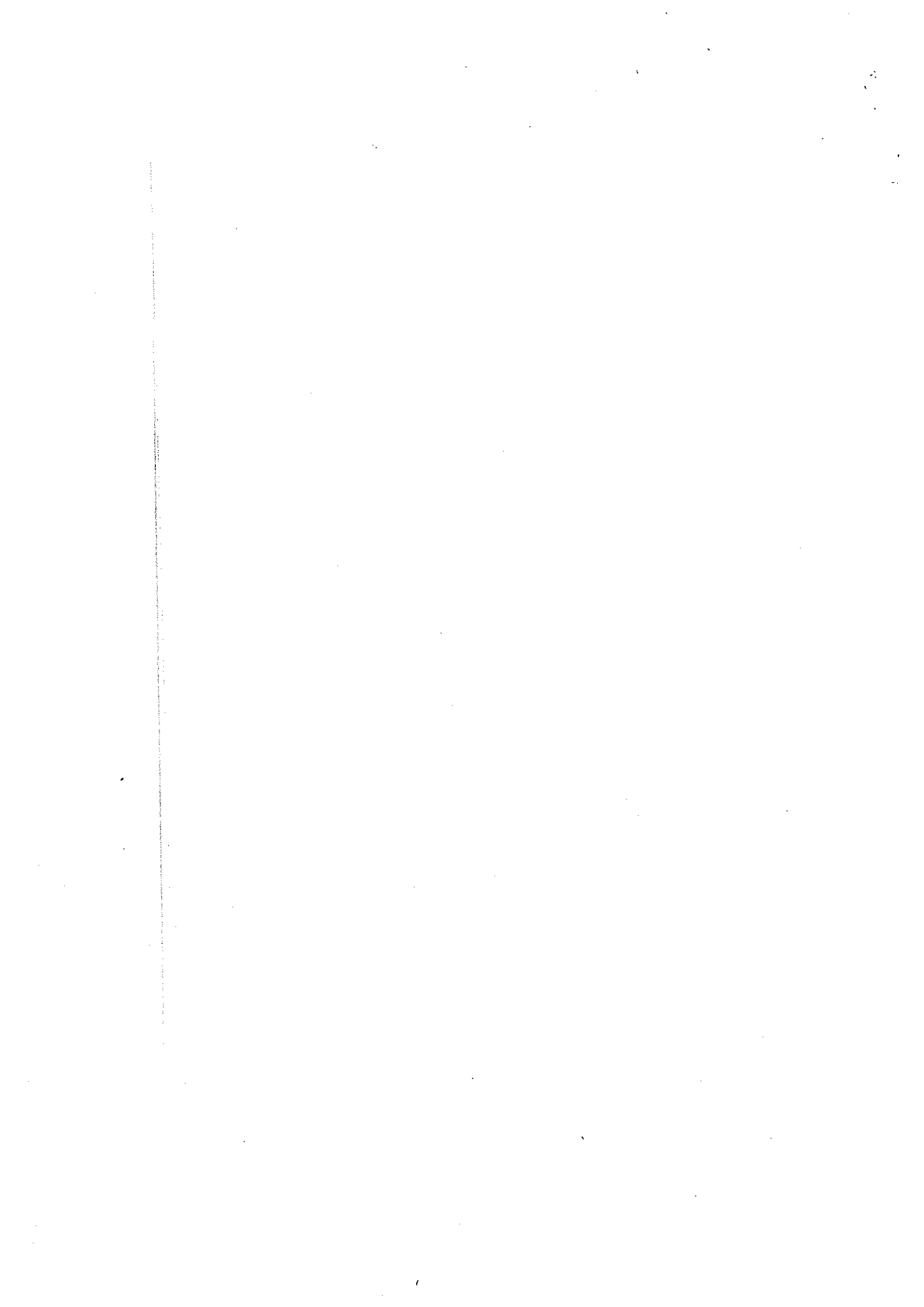
Ett stort antal personer har hjälpt till inom ramen för hela forskningsprojektet. Till alla dem ber vi att få framföra vårt varma tack. Ett speciellt tack vill vi rikta till Lizzie Hammarberg, Carl-Gunnar Jansson, Lis Kullenberg, Kerstin Nilsson, Lars Nordmark, Monica Pettersson och Viola Tellander.

Vi ansvarar gemensamt för den här rapporten. En viss arbetsfördelning har dock skett vid utarbetningen av skriften. För formuleringen i rapporten står Ulf Blomdahl. Databearbetningarna har Stig Elofsson gjort.

Stockholm den 31 augusti 1987

Ulf Blomdahl och Stig Elofsson

Innehållsförteckning	Sid.
1. Inledning	5
2. Undersökningsuppläggning	5
3. Vilken fritidsverksamhet vill invånarna att kommunerna ska satsa på?	6
4. Vilken fritidsverksamhet vill män respektive kvinnor att kommunerna ska satsa på?	7
5. Vilken fritidsverksamhet vill olika socialgrupper att kommunerna ska satsa på?	9
6. Vilken fritidsverksamhet vill människor i olika åldrar att kommunerna ska satsa på?	10
7. Vilken fritidsverksamhet vill olika "nationaliteter" att kommunerna ska satsa på?	10
8. Vilken fritidsverksamhet vill de hög- respektive lågaktiva att kommunerna ska stödja?	12
9. Vilken fritidsverksamhet vill de som har olika fritidsstilar att det ska satsas på?	13
10. Vilka personer är det som ger förslag till förbättringar av fritids- och kulturutbudet?	13
10.1 Förslag till förbättringar - kön	14
10.2 Förslag till förbättringar - socialgrupp	14
10.3 Förslag till förbättringar - ålder	15
10.4 Förslag till förbättringar - nationalitet	15
10.5 Förslag till förbättringar - aktivitetsnivå	15
11. Vilken fritidsverksamhet vill befolkningen ha? - en sammafattande diskussion	16
11.1 Undersökningsuppläggnings konsekvenser för resultaten	16
11.2 Vilken fritidsverksamhet vill befolkningen ha?	17
Not- och litteraturförteckning	20
Bilaga 1. Indelning av fritidsaktiviteter i grupper	22
Bilaga 2. Publicerade rapporter inom FOU-projektet	23



1. Inledning

Kommun, landsting och stat bedriver själva eller ger ekonomiska bidrag till en rad olika fritids- och kulturaktiviteter (1). Inom fritids- och kultursektorn anslås mest pengar till idrotts- och motionsanläggningar och till kulturaktiviteter. Däremot anslår det offentliga lite pengar till t ex omvårdnad av sjöar och natur och till verkstadslokaler för fritidsbruk.

I den här rapporten ska vi visa vilka fritidsverksamheter stockholmarna och västeråsarna vill att kommunerna i första hand ska satsa på. Vi ska också undersöka vilka personer det är som har konkreta förslag till förbättringar av fritids- och kulturutbudet.

För att kunna ta reda på bl a vilken fritidsverksamhet befolkningen vill att kommunerna i första hand ska satsa på har sociologiska institutionen vid Stockholms universitet och fritidsförvaltningarna i Stockholm och Västerås genomfört en stor undersökning av den vuxna befolkningens fritids- och kulturvanor. 2.400 stockholmare i åldrarna mellan 16 och 75 år har intervjuats. Bortfallet i studien är 18%. Dessutom har vi intervjuat 1.000 västeråsare. Där är bortfallet 14%. Resultaten från hela undersökningen redovisas i en rad rapporter (2).

2. Undersökningsuppläggning

Vi har frågat invånarna i de båda städerna följande fråga: "Vilken typ av fritidsverksamhet tycker Du att kommunen i första hand ska satsa pengar på?" De intervjuade skulle kryssa för högst två alternativ. Vi kommer att redovisa dels befolkningens allmänna prioriteringar, dels hur t ex olika åldrar och kön prioriterar.

Dessutom har vi frågat befolkningen om de har några förslag till förbättringar av fritids- och kulturverksamheten. Här kommer vi inte att redovisa vilka förslag som formu-

lerats. Det gör vi i en separat rapport. Vi kommer här istället att t ex undersöka om det är de aktivaste eller passivaste grupperna som formulerar förslag till förändringar.

3. Vilken fritidsverksamhet vill invånarna att kommunerna ska satsa på?

Vilken typ av fritidsverksamhet som befolkningen i Stockholm och Västerås vill att kommunerna ekonomiskt ska satsa pengar på framgår av tabell 1.

Tabell 1. Befolkningens prioritering av olika fritidsaktiviteter. Andelar i %.

	STOCKHOLM (rangordn.)		VÄSTERÅS (rangordn.)	
Träffpunkter i bostadsområdet	16,7	(6)	19,7	(5)
Naturen, sjöarna	38,4	(1)	38,0	(1)
Strövområden, parker	31,0	(2)	24,0	(2)
Simhallar	7,0	(9)	2,0	(10)
Teatrar, muséer, konsertverksamhet	21,3	(3)	16,9	(6)
Bibliotek	11,8	(7)	9,0	(8)
Föreningsverksamhet	5,2	(10)	10,1	(7)
Sport- och idrottsanläggningar (ej simhallar)	18,8	(5)	22,5	(4)
Verkstadslokaler där man själv kan arbeta med tillverkning och reparationer	21,0	(4)	22,6	(3)
Annat	7,6	(8)	5,8	(9)

Både i Stockholm och Västerås önskar befolkningen att kommunerna i första hand ska satsa skattemedel på:

- Naturen och sjöarna
- Strövområden och parker

Minst stöd av befolkningen i de båda kommunerna får simhallar, bibliotek och föreningsverksamhet.

Vissa skillnader mellan stockholmarnas och västeråsarnas önskemål kan noteras. Stockholmarna har teatrar m m på tredje plats medan västeråsarna sätter detta alternativ först på sjätte plats. Befolkningen i Stockholm önskar, bland de uppräknade alternativen, att kommunen i sista hand ska satsa pengar på föreningslivet. Västeråsarna prioriterar föreningslivet högre.

4. Vilken fritidsverksamhet vill män respektive kvinnor att kommunerna ska satsa på?

Finns det någon skillnad mellan mäns och kvinnors prioritering av olika fritidsaktiviteter? I tabell 2 presenteras svaret på frågan.

Tabell 2. Mäns och kvinnors prioritering av olika fritidsaktiviteter. Andelar i %.

	S T O C K H O L M		V Ä S T E R Å S					
	Män	(r)	Kvinnor	(r)				
Träffpunkter i bostadsområdet	16,0	(6)	19,7	(5)	15,6	(5)	25,7	(3)
Naturen, sjöarna	41,3	(1)	41,7	(1)	43,6	(1)	38,5	(1)
Strövområden, parker	31,2	(2)	37,8	(2)	25,5	(4)	29,8	(2)
Simhallar	6,9	(9)	8,5	(8)	6,7	(9)	6,3	(10)
Teatrar, muséer, konsertverksamhet	20,1	(5)	27,6	(3)	13,5	(6)	25,8	(4)
Bibliotek	13,1	(7)	13,8	(7)	8,3	(8)	12,1	(7)
Föreningsverksamhet	6,0	(11)	5,8	(10)	12,6	(7)	11,4	(8)
Sport- och idrottsanläggningar (ej simhallar)	28,6	(3)	18,5	(6)	35,1	(2)	19,1	(6)
Verkstadslokaler där man själv kan arbeta med tillverkning och reparationer	26,1	(4)	22,7	(4)	33,0	(3)	22,4	(5)
Annat	10,8	(8)	7,1	(9)	5,3	(10)	8,8	(9)

(r) = rangordning

Både män och kvinnor önskar att Stockholm och Västerås i första hand ekonomiskt ska satsa pengar på naturen och sjöarna.

Män och kvinnor är för övrigt inte överens om vad kommunerna ska satsa medel på. Kvinnorna vill i större utsträckning än männen i båda kommunerna att det ekonomiskt ska satsas på träffpunkter i bostadsområdena, teatrar/muséer/konsertverksamhet och strövområden/parker.

Männen vill för sin del att kommunerna ska satsa på sport- och idrottsanläggningar och verkstadslokaler där man själva kan arbeta med tillverkning och reparationer.

Är det så att kvinnor i olika socialklasser har samma synpunkter på vilka fritidsaktiviteter kommunerna ekonomiskt ska stödja? Vi väljer att jämföra kvinnor i socialklass 5 och 1 (3). Resultaten framgår av tabell 3.

Tabell 3. Önskemål från kvinnor i socialklass 1 och 5 om vilka fritidsaktiviteter som det offentliga ekonomiskt ska stödja. Andelar i %.

	S T O C K H O L M		V Ä S T E R Å S	
	Soc.klass 5 Kvinnor (r)	Soc.klass 1 Kvinnor (r)	Soc.klass 5 Kvinnor (r)	Soc.klass 1 Kvinnor (r)
Träffpunkter i bostadsområdet	21 (4)	19 (5)	23 (3)	26 (2)
Naturen, sjöarna	37 (1)	39 (2)	40 (1)	19 (5)
Strövområden, parker	32 (2)	37 (3)	27 (2)	22 (3)
Simhallar	8 (8)	5 (9)	4 (10)	0 (10)
Teatrar, muséer, konsertverksamhet	16 (5)	43 (1)	12 (6)	59 (1)
Bibliotek	10 (7)	20 (4)	10 (8)	19 (4)
Föreningsverksamhet	4 (10)	4 (10)	11 (7)	11 (7)
Sport- och idrottsanläggningar (ej simhallar)	14 (6)	7 (7)	17 (5)	7 (9)
Verkstadslokaler där man själv kan arbeta med tillverkning och reparationer	21 (3)	9 (6)	19 (4)	11 (8)
Annat	7 (9)	6 (8)	8 (9)	15 (6)
Medeltal förslag/person	1,70	1,89	1,71	1,89

(r) = rangordning

Vi kan se att kvinnor i socialklass 1 och 5 har ganska skilda åsikter om vad kommunerna ska satsa på. Kvinnor i socialklass 1 anser att kommunerna i första hand ska satsa på teatrar, muséer och konsertverksamhet. I socialklass 5 vill kvinnorna istället i första hand satsa på naturen och sjöarna. Kvinnorna i socialklass 1 i Stockholm har dock naturen och sjöarna som andra alternativ.

Det är också intressant att konstatera att de icke yrkesutbildade kvinnorna i arbetarklassen prioriterar "verkstadslokaler där man själv kan arbeta med tillverkning och reparationer" mycket högre än kvinnor i socialklass 1.

Kvinnorna i socialklass 1 anger inom ramen "högst 2", fler förslag i medeltal.

5. Vilken fritidsverksamhet vill olika socialgrupper att kommunerna ska satsa på?

I tabell 4 presenteras vilka fritidsverksamheter olika socialgrupper anser att kommunerna ska satsa på (4).

Tabell 4. Olika socialgruppers önskemål vilka fritidsaktiviteter det offentliga ekonomiskt ska stödja. Andelar i %.

	S T O C K H O L M					V Ä S T E R A S				
	S 1	(r)	S 2	S 3	(r)	S 1	(r)	S 2	S 3	(r)
Träffpunkter i bostadsområdet	13	(7)	17	21	(5)	18	(7)	20	20	(5)
Naturen, sjöarna	40	(2)	44	41	(1)	25	(3)	44	43	(1)
Strövområden, parker	40	(3)	37	31	(2)	27	(2)	28	28	(3)
Simhallar	8	(9)	7	8	(9)	2	(10)	10	6	(10)
Teatrar, muséer, konsertverksamhet	41	(1)	27	16	(6)	40	(1)	25	13	(6)
Bibliotek	15	(5)	13	12	(7)	23	(5)	9	9	(8)
Föreningsverksamhet	3	(10)	7	6	(10)	19	(6)	10	12	(7)
Sport- och idrottsanläggningar (ej simhallar)	19	(4)	20	25	(4)	25	(4)	25	25	(4)
Verkstadslokaler där man själv kan arbeta med tillverkning och reparationer	13	(6)	24	30	(3)	12	(8)	24	34	(2)
Annat	10	(8)	6	11	(8)	9	(9)	5	8	(9)

(r) = rangordning

I båda kommunerna kan relativt stora skillnader mellan olika socialgruppers önskemål noteras (5). I Stockholm och Västerås vill personer i socialgrupp 1 att kommunerna i första hand ska satsa sina ekonomiska medel på teatrar/muséer och konserter. I socialgrupp 3 kommer alternativet teatrar m m först som sjätte alternativ.

Personer i socialgrupp 3 vill i första hand satsa på naturen och sjöarna. De vill också, i motsats till socialgrupp 1, prioritera en satsning på verkstadslokaler.

6. Vilken fritidsverksamhet vill människor i olika åldrar att kommunerna ska satsa på?

I båda kommunerna vill alla åldersgrupper att kommunerna i första hand ska satsa på naturen och sjöarna (tabellerna presenteras ej här).

15-24-åringarna prioriterar satsningar på sport- och idrottsanläggningar i mycket högre utsträckning än de övriga åldersgrupperna. De yngres intressen för strövområden och parker är mycket mindre än de övriga åldersgruppernas.

Den äldsta åldersgruppen (65-75 år) vill prioritera satsningen på bibliotek mycket mera än samtliga andra åldersgrupper.

Någon större skillnad för övrigt mellan olika åldersgruppers prioriteringar av olika fritidsaktiviteter kan inte noteras.

7. Vilken fritidsverksamhet vill olika "nationaliteter" att kommunerna ska satsa på?

I vår undersökning ingår infödda svenskar, naturaliserade, finska medborgare och turkiska medborgare (6). De kulturella skillnaderna mellan infödda svenskar och framför allt de turkiska medborgarna är avsevärda. Vi kan därför förvänta oss stora skillnader också mellan gruppernas prioriteringar av vilka fritidsverksamheter de önskar att kommunerna ska satsa pengar på. I tabell 5 presenteras detta.

Tabell 5. Olika "nationaliteters" önskemål om vilka fritidsaktiviteter det offentliga ekonomiskt ska stödja. Andelar i %.

	S T O C K H O L M				V Ä S T E R Å S			
	Svensk medb. sedan födseln (r)	Naturali-serad	Finsk	Turkisk (r)	Svensk medb. sedan födseln (r)	Naturali-serad	Finsk	Turkisk (r)
Träffpunkt i bostadsområdet	17 (6)	17	23	29 (2)	20 (6)	24	17	51 (1)
Naturen, sjöarna	43 (1)	39	47	19 (7)	43 (1)	28	48	3 (10)
Strövområden, parker	36 (2)	36	25	21 (6)	29 (3)	30	20	18 (4)
Simhallar	7 (9)	13		13 (8)	6 (10)	10	5	9 (7)
Teatrar, muséer, konsertverksamhet	27 (3)	22	11	11 (9)	21 (5)	17	14	9 (8)
Bibliotek	12 (7)	12	15	31 (1)	11 (7)	13	8	12 (5)
Föreningsverksamhet	5 (10)	5	5	22 (5)	10 (8)	17	11	40 (2)
Sport- och idrottsanläggningar (ej simhallar)	22 (5)	18	23	23 (4)	27 (4)	23	29	11 (6)
Verkstadslokaler där man själv kan arbeta med tillverkning och reparationer	23 (4)	30	37	26 (3)	35 (2)	29	46	36 (3)
Annat	9 (8)	1	9	7 (10)	7 (9)	8	4	7 (9)

(r) = rangordning

Vi kan notera stora skillnader mellan de turkiska medborgarna och de tre andra grupperna när det gäller önskemål om vilka fritidsverksamheter kommunerna ska stödja. I Stockholm vill de turkiska medborgarna i första hand att kommunerna ska stödja bibliotek, träffpunkter i bostadsområden och verkstadslokaler. Ingen av de här tre aktiviteterna finns med bland infödda svenska medborgares tre första prioriteringar.

I Västerås vill de turkiska medborgarna i första hand prioritera träffpunkter i bostadsområden, föreningsverksamhet och verkstadslokaler där man själv kan arbeta med tillverkning och reparationer. De svenska medborgarna vill i första hand satsa på naturen och sjöarna, verkstadslokaler och strövområden och parker.

8. Vilken fritidsverksamhet vill de hög- respektive lågaktiva att kommunerna ska stödja?

I vilken utsträckning har de låg- och högaktiva inom fritids- och kulturutbudet olika synpunkter på vilken fritidsverksamhet kommunerna ska stödja? I tabellerna 6 och 7 visar vi sambandet mellan aktivitetsnivå och medelantal förslag per person.

Tabell 6. Sambandet mellan aktivitetsnivå och medelantal förslag per person. Stockholm.

	Låg aktivitet	Ganska låg aktivitet	Ganska hög aktivitet	Hög aktivitet
Medelantal förslag/ person	1,44	1,80	1,83	1,89

Tabell 7. Sambandet mellan aktivitetsnivå och medelantal förslag per person. Västerås.

	Låg aktivitet	Ganska låg aktivitet	Ganska hög aktivitet	Hög aktivitet
Medelantal förslag/ person	1,33	1,73	1,78	1,79

Det ska noteras att ju aktivare invånarna är desto fler förslag (inom ramen "högst två") formulerar de.

Skillnaderna mellan de lågaktivas och de högaktivas synpunkter på vad kommunerna ska satsa på är dock förvånansvärt små (tabellen visas ej här). I Stockholm vill personerna i alla aktivitetsgrupperna i första hand satsa på naturen och sjöarna. I Västerås önskar alla grupper utom de högst aktiva, att man också ska satsa på naturen och sjöarna. De högst aktiva sätter naturen och sjöarna som andra alternativ.

Det är framför allt på två områden som de lågaktiva och högaktiva skiljer sig i något större utsträckning. De lågaktiva prioriterar sport- och idrottsanläggningar ganska lågt. De högaktiva prioriterar dem mycket högt. De lågaktiva lägger däremot i motsats till de högaktiva stor vikt vid att kommunerna satsar på verkstadslokaler.

9. Vilken fritidsverksamhet vill de som har olika fritidsstilar att det ska satsas på?

Är det så att de som har till fritidsstil att syssla med ett slags aktiviteter också vill att kommunen ekonomiskt ska satsa på dessa aktiviteter? (7) I tabell 8 visas vilket första alternativ personer med olika fritidsstilar har.

Tabell 8. Olika fritidsstilars önskemål om vilka fritidsverksamheter kommunerna ska satsa på.

<u>Fritidsstil</u>	<u>Fritidsverksamhet som i första hand ska stödjas</u>
Utnyttja idrotts- och motionsanläggningar	Sport- och idrottsanläggningar (ej simhall)
Åskådare idrott	Sport- och idrottsanläggningar (ej simhall)
Kulturaktiviteter	Teatrar, muséer, konsertverksamhet
Parker och grönområden	Naturen och sjöarna
Idrotts- och friluftsföreningar	Sport- och idrottsanläggningar
Annan förening	Naturen och sjöarna (stockholmarna) Träffpunkter i bostadsområdet (västeråsarna)

I allmänhet önskar man att kommunerna ekonomiskt i första hand ska stödja den typ av aktivitet som ligger nära den egna fritidsstilen. Det är enbart de som till fritidsstil har att vara aktiv i annan förening som inte önskar att kommunen i första hand ska stödja den egna fritidsstilen (föreningsverksamhet).

10. Vilka personer är det som ger förslag till förbättringar av fritids- och kulturutbudet?

I den politiska debatten har man ganska ofta under senaste åren sett enkäter till invånarna som en möjlighet till att göra fritidsutbudet tillgängligt för fler.

Vi har frågat stockholmarna och västeråsarna om de har förslag till förbättringar av fritids- och kulturverksamheten. Om de har svarat ja, har vi bett dem att tala om vilka förslag

de har. Som vi tidigare påpekat kommer vi i en separat rapport att redovisa vilka förslag som framförts (8).

Vi är här intresserade av vilka personer det är som ger förslag. Är det de passiva eller de aktiva?

10.1 Förslag till förbättringar - kön.

I tabell 9 presenteras i vilken utsträckning män och kvinnor har förslag till förbättringar.

Tabell 9. Mäns och kvinnors förslag till förbättringar av fritids- och kulturutbudet. Andelar i %.

	STOCKHOLM		VÄSTERÅS	
	Kvinnor	Män	Kvinnor	Män
Inget förslag	75	66	78	76
Förslag med skriftliga kommentarer	20	24	21	24

Vi kan se att män i något större utsträckning än kvinnor har skriftliga förslag till förbättringar av fritidsutbudet, trots att männen utnyttjar fritidsutbudet mera än kvinnorna.

10.2 Förslag till förbättringar - socialgrupp

Är det någon skillnad mellan olika socialgrupper när det gäller att komma med förslag till förbättringar av fritids- och kulturutbudet? I tabell 10 ges svar på frågan.

Tabell 10. Olika socialgruppers förslag till förbättringar av fritidsutbudet. Andelar i %.

	STOCKHOLM			VÄSTERÅS		
	S 1	S 2	S 3	S 1	S 2	S 3
Inget förslag	58	69	78	58	74	82
Förslag med skriftliga kommentarer	23	24	21	41	25	18

I båda kommunerna är det en större andel personer i socialgrupp 3 än i de båda andra socialgrupperna som inte anser sig ha något förslag till förbättringar av fritidsutbudet. Andelen personer i Stockholm som kommer med skriftliga förslag till förbättringar är ganska lika i de olika socialgrupperna (9). I Västerås är det dock dubbelt så många personer i socialgrupp 1 jämfört med socialgrupp 3 som kommer med skriftliga förslag till förbättringar.

10.3 Förslag till förbättringar - ålder

De äldre i Stockholm kommer i något mindre grad än de yngre med förslag till förbättringar. Skillnaderna mellan de olika åldersgrupperna är dock förvånansvärt liten.

I Västerås är dock skillnaderna mellan olika åldersgrupper i detta hänseende större än i Stockholm. Det är 30% av 15-24-åringarna och 8% av 65-75-åringarna som kommer med skriftliga förslag till förbättringar.

10.4 Förslag till förbättringar - "nationalitet"

Någon större skillnad mellan olika "nationaliteter" när det gäller att komma med skriftliga förslag till förbättringar kan inte noteras i Stockholm.

I Västerås är det enbart 7% av de turkiska medborgarna som har lämnat skriftliga förslag. Motsvarande siffra för de tre andra grupperna varierar mellan 20 och 28%.

10.5 Förslag till förbättringar - aktivitetsnivå

Är det de personer som i liten utsträckning deltar i det befintliga utbudet som vill ha förbättringar eller förändringar av fritids- och kulturutbudet? I tabellerna 11 och 12 ges svaret på vilken aktivitetsnivå de grupper har som i minst utsträckning formulerar förslag till förändringar av utbudet.

Tabell 11. Sambandet mellan aktivitetsnivå och förslag till förbättringar av fritidsutbudet. Andelar i %, Stockholm.

	Låg aktivitet	Ganska låg aktivitet	Ganska hög aktivitet	Hög aktivitet
Inget förslag	90	86	70	58
Förslag med skriftliga kommentarer	9	10	23	31

Tabell 12. Sambandet mellan aktivitetsnivå och förslag till förbättringar av fritidsutbudet. Andelar i %, Västerås.

	Låg aktivitet	Ganska låg aktivitet	Ganska hög aktivitet	Hög aktivitet
Inget förslag	98	90	82	58
Förslag med skriftliga kommentarer	2	10	27	42

Ju aktivare befolkningen är i båda kommunerna desto fler förslag till förbättringar och förändringar formuleras.

11. Vilken fritidsverksamhet vill befolkningen ha? - En sammanfattande diskussion.

I det här avsnittet av rapporten ska vi sammanfatta och värdera de resultat som redovisats.

11.1 Undersökningsuppläggnings konsekvenser för resultaten.

Vi har alltså frågat befolkningen i de båda kommunerna följande fråga: "Vilken typ av fritidsverksamhet tycker Du att kommunen i första hand ska satsa pengar på?" De intervjuade skulle kryssa för högst två alternativ.

I vilken utsträckning kan vår undersökningsuppläggning tänkas påverka de resultat som erhållits? Det är lätt att se att vi styrt de intervjuades prioriteringar genom de svarsalternativ vi gett. De intervjuade har alltså fått nio fasta och ett öppet svarsalternativ. Genom vår undersökning vet vi enbart hur stockholmarna och västeråsarna prioriterat mellan vissa bestämda fritids- och kulturaktiviteter.

Vi vet inte riktigt hur de intervjuade uppfattat vår fråga. Vid de provintervjuer som gjorts framkom att de intervjuade tolkade frågan så att det gällde vad kommunen skulle satsa pengar på, oberoende av hur de ekonomiska satsningarna ser ut idag. Vi kan dock inte utesluta att vissa av de intervjuade har tolkat frågan så att det gäller kommunens nya ekonomiska satsningar.

Vi har alltså bett de intervjuade att högst kryssa för två alternativ. Detta medför vissa problem. Vi kan teoretiskt tänka oss att en aktivitet, t ex bibliotek, hos alla intervjuade kommer som tredje alternativ. Skulle det vara så, blir det 0% som anser att kommunerna ekonomiskt i första hand ska satsa på bibliotek. Hade det inte varit bättre om vi bett de intervjuade att rangordna de olika alternativen? Tidigare studier har visat att personer som inte är vana vid att dagligen arbeta med symboler (I huvudsak en del personer inom LO-kollektivet) i ganska stor utsträckning hoppat över frågor där de tvingas rangordna så många alternativ (10). Vi kan därför inte se att detta hade varit ett bättre alternativ.

11.2 Vilken fritidsverksamhet vill befolkningen ha? _

I båda kommunerna vill befolkningen att det i första hand ska satsas på "naturen och sjöarna" och "strövmråden och parker". Minst stöd hos befolkningen får simhallar, bibliotek och i Stockholm föreningsverksamhet.

Hur stämmer då resultaten i vår undersökning med resultaten i tidigare undersökningar? Det måste tyvärr konstateras att det inte finns så många undersökningar att jämföra med. Naturvårdsverket har i en undersökning frågat befolkningen om de ville att kommunerna ska satsa på "bevarande och vård av den fria naturen samt iordningställande av vandringsleder, promenader och cykelvägar etc" eller på anläggningar som t ex sport- och ishallar, idrottsplatser och

liknande? 82% av de intervjuade ville att kommunerna skulle prioritera en satsning på bevarande och vård av den fria naturen medan enbart 17% tyckte att satsningarna på anläggningar som sporthall etc skulle prioriteras (11). Både Naturvårdsverkets och vår studie pekar alltså entydigt på att befolkningen anser att kommunerna i första hand ska satsa på naturen och sjöarna o dyl.

Vi har visat att det finns vissa skillnader mellan mäns och kvinnors, åldrars och "nationaliteters" synpunkter på vad kommunerna ska satsa på. Kvinnorna vill i större utsträckning än männen att kommunerna ska satsa på träffpunkter i bostadsområden och kulturverksamhet. Männen vill i högre grad än kvinnorna att det ska satsas på idrottsanläggningar och verkstadslokaler där man själv kan tillverka och reparera.

Mellan personer i olika socialgrupper kan också noteras vissa skilda synpunkter på vad kommunen ska stödja. Personer i socialgrupp 1 tycker att kommunerna i första hand ska stödja kulturverksamhet. I socialgrupp 3 kommer kulturverksamhet först som sjätte alternativ. Personer i socialgrupp 3 vill i första hand satsa på naturen och sjöarna. De vill också, i motsats till personer i socialgrupp 1, prioritera en satsning på verkstadslokaler.

De turkiska medborgarna har en annan syn än de tre övriga "nationaliteterna" på vad kommunerna ska stödja. Speciellt intressant är det att de prioriterar en satsning på träffpunkter i bostadsområden och verkstadslokaler där man själv kan arbeta med tillverkning och reparationer. Önskemål hos de turkiska medborgarna ska nog förstås utifrån deras positiva erfarenheter från hemlandet av bycaféerna och praktiskt arbete.

Det är intressant att notera att de som har en fritidsstil vill att kommunerna i första hand ska stödja den typ av verksamhet som innehållsmässigt ligger nära fritidsstilen

(de som sysslar med idrott vill att kommunen i första hand ska satsa på idrottsanläggningar o s v). Det är enbart de som har till fritidsstil att vara aktiva i "annan förening" som anser att kommunen i första hand ska stödja en annan typ av verksamhet.

Vi har i texten visat att män i större utsträckning än kvinnor och yngre i högre grad än äldre ger förslag till förbättringar och förändringar av fritidsutbudet, trots att män och yngre är aktivast. Dessutom kan vi se att de aktivaste i det totala utbudet i mycket större utsträckning än de passiva formulerar förbättringsförslag. Det är de som har till fritidsstil att besöka kulturarrangemang och utnyttja parker och grönområden som i störst utsträckning formulerar förslag till förbättringar av Stockholms och Västerås fritids och kulturverksamhet (tabellen redovisas ej).

Hur ska vi tolka att den aktivaste delen av befolkningen formulerar flest förslag till förbättringar av fritidsutbudet? Orsakerna ska troligtvis bli sökas i det förhållandet att de aktiva har en mycket högre anspråksnivå än de passiva (12). Den högre anspråksnivån har man bli fått genom att utöva en rad aktiviteter. När man utövat aktiviteterna har man kunskap om vad som inte är bra. Det är en kunskap man använder när man blir tillfrågad om vilka förbättringar av fritids- och kulturutbudet som bör genomföras.

Not- och litteraturförteckning

1. Se Blomdahl, U, Gynnar de offentliga satsningarna på fritidsområdet de redan gynnade? 1985, Fritid Stockholm och sociologiska institutionen vid Stockholms universitet.

2. Blomdahl/Elofsson, Olika socio-ekonomiska gruppers fritidsutnyttjande, 1987, Fritid Stockholm och sociologiska institutionen vid Stockholms universitet.

Blomdahl/Elofsson, Stockholmarnas föreningsvanor. En studie av den vuxna befolkningen, 1988, Fritid Stockholm och sociologiska institutionen vid Stockholms universitet.

Blomdahl/Elofsson, Stockholmarnas och Västeråsarnas utnyttjande av de offentliga satsningarna på kulturområdet. En studie av den vuxna befolkningen, 1988, Fritid Stockholm och sociologiska institutionen vid Stockholms universitet.

Blomdahl/Elofsson, Stockholmarnas och Västeråsarnas biblioteksvanor. En studie av den vuxna befolkningen, 1987, Fritid Stockholm och sociologiska institutionen vid Stockholms universitet.

Blomdahl/Elofsson, Stockholmarnas och Västeråsarnas utnyttjande av öppen verksamhet. En studie av den vuxna befolkningen, 1987, Fritid Stockholm och sociologiska institutionen vid Stockholms universitet.

Blomdahl/Elofsson, Stockholmarnas och Västeråsarnas utnyttjande av idrotts- och motionsanläggningar. En studie av den vuxna befolkningen, 1987, Fritid Stockholm och sociologiska institutionen vid Stockholms universitet.

Blomdahl/Elofsson, Stockholmarnas och Västeråsarnas utnyttjande av parker och grönområden. En studie av den vuxna befolkningen, 1987, Fritid Stockholm och sociologiska institutionen vid Stockholms universitet.

Blomdahl/Elofsson, Askådare vid idrottstävlingar. En studie av den vuxna befolkningen, 1987, Fritid Stockholm och sociologiska institutionen vid Stockholms universitet.

Elofsson, S, Semestervanor, 1988, Fritid Stockholm och sociologiska institutionen vid Stockholms universitet.

3,4 Till socialgrupp 1 förs högre tjänstemän och fria yrkesutövare (54-60) + företagare som inte är enmansföretagare (77-78) + de som studerar på minst 3-åriga linjer på högskolan. Till socialgrupp 2 förs tjänstemän på mellannivå (44-46) och tjänstemän på lägre nivå (33-36) + studerande på högskolelinjer som är kortare än tre år samt de som går teoretiska linjer på gym-

nasiet. Till socialgrupp 2 förs också enmansföretagare (76). Till socialgrupp 3 förs facklärd arbetare (21-22) och icke facklärd arbetare (11-12). Till socialgrupp 3 förs också de som går på praktiska linjer på gymnasiet och de som bedriver grundskolestudier.

Socialklass 1 = socialgrupp 1. Socialklass 5 består av de icke yrkesutbildade arbetarna (11+12).

5. Av utrymmesskäl avstår vi från att rangordna socialgrupp 2:s önskemål.
6. För att få tillräckligt många turkiska och finska medborgare har vi gjort ett extraurval.
7. För att ha en fritidsstil måste man tillhöra de 10% mest aktiva inom respektive fritidsgrupp.
8. De förslag till förbättringar av fritids- och kulturutbudet som framförts i Västerås finns redovisat i Nordmark, L, Fritids- och kulturvanor i Västerås, 1986, Västerås fritidsförvaltning.
9. En stor grupp i socialgrupp 1 har angett att de har förslag till förbättringar utan att ange vilka.
10. Se t ex: Blomdahl/Elofsson, Vilka faktorer förklarar barns och ungdomars deltagande i fritidsutbudet?, 1988, Fritid Stockholm och sociologiska institutionen vid Stockholms universitet.
Blomdahl, U, Erfarenhetsverkstan-en utvärdering, 1983, Fritid Stockholm och sociologiska institutionen vid Stockholms universitet.
11. Statens Naturvårdsverk, FRITID-FRILUFTSLIV, 1974.
12. Sambandet mellan faktiska livssituation, anspråksnivå och aktivitet har behandlats av en rad forskare. Se t ex Tåhlin, M, Arbetets värde och kostnader, 1987, Institutet för social forskning vid Stockholms universitet.

Tabell 20 Indelning av fritidsaktiviteter i grupper

STOCKHOLMIdrotts- och motionsanläggningar

Simhall, idrottshall/gymnastiksal, iordningställt motionsspår/skidspår, konstfrusen isbana/spolad isbana, idrottsplats/fotbollsplan/tennisbana, motionsanläggning.

Askådare vid idrottstävling

Stadion, Johanneshov. Söderstadion, Erikssdalshallen, annan idrottsanläggning i Stockholm.

Öppen verksamhet

Fritidsgård, parklek, pensionärernas fritidsverksamhet.

Parker och grönområden

Parker, strandpromenader, grönområden/friluftsområden, friluftsgård, iordningställt strandbad/utomhusbassäng.

Idrotts- och friluftsföreningarAnnan förening

Fackförening, politiskt parti/sammanslutning, nykterhetsförening, religiös förening/sammanslutning, Konsumförening/annan konsumentförening, invandrarförening, pensionärsförening, föräldraförening, hyresgästförening/kontaktkommitté, bostadsrättsförening/villaförening/byggförening o dyl, lokal intressegrupp/miljögrupp/aktionsgrupp, övriga föreningar.

Kulturverksamhet

Bibliotek, Kulturhuset i City, Operan, Stadsteatern, Dramaten, Parkteaterns uteföreställningar, andra teaterföreställningar, Stadsmuséet, övriga museer, Konsert-huset, andra konserter, Liljevalchs konsthall, andra konsthallar, studiecirklar.

VÄSTERÅSIdrotts- och motionsanläggningar

Simhall, idrottshall/gymnastiksal, iordningställt motionsspår/skidspår, konstfrusen isbana/spolad isbana, idrottsplats/fotbollsplan/tennisbana, golfbana, ridanläggning, iordningställd skidbacke, skjutbana, minigolfbana.

Askådare vid idrottstävling

Rocklunda, Arosvallen, Idrottshallen, Lögårängen/Kristiansborgsbadet, annan idrottsanläggning i Västerås.

Öppen verksamhet

Fritidsgård/fritidspark, pensionärernas fritidsverksamhet.

Parker och grönområden

Parker, strandpromenader, grönområden/friluftsområden, vandringsleder, iordningställt strandbad/utomhusbassäng, friluftsgård.

Idrotts- och friluftsföreningarKulturverksamhet

Bibliotek, Folkets Hus, Folkets Park, Teaterhuset/Västerås teater, andra teaterföreställningar, Konsertsalen, andra konserter, Konstmuséet, Länsmuséet, övriga museer, studiecirklar.

PUBLICERADE FORSKNINGSPRESENTATIONER

- Blomdahl/Elofsson
**FRITIDSMÖNSTER MED AVSEENDE PÅ KÖN
OCH SOCIALGRUPP.**
Resultatredovisning.
1985 (15 kr)
- Nordmark, L.
**HUR MYCKET SATSAS PÅ 7-17-ÅRINGARS
KULTUR- OCH FRITIDSVERKSAMHET I VÄSTERÅS ?**
En jämförande studie med Stockholm.
1985 (gratis)
- Pettersson, D.
BESÖKARE I PARKLEKEN.
En beskrivning inför flickprojektet.
1985 (15 kr)
- Blomdahl/Elofsson
**STOCKHOLMARNAS OCH VÄSTERÅSARNAS
FRITIDSVANOR.**
En studie av åldersgruppen 16-75 år.
Tabellbilaga.
1987 (15 kr)
- Karlsson, P.
NORRKÖPINGSELEVERNAS FRITIDSVANOR.
1987 (30 kr)
Beställes från Norrköpings fritidsförvaltning
tel: 011/15 29 40
- Wennhall, J.
BARN OCH UNGDOM I FÖRENING.
En undersökning av grundskoleelevers förenings-
aktivitet på tre bostadsområden- Bäckby, Hamre
och Viksång- i Västerås.
1987 (15 kr)
Beställes från Västerås fritidsförvaltning
tel: 021/16 10 64

SMÅSKRIFTSSERIE

- Blomdahl, U. **VÄLFÄRDSMÄTNING INOM FRITIDS-
OCH REKREATIONSOMRÅDET.**
Presentation, granskning och diskussion.
1979 (15 kr)
- Blomdahl/Elofsson **STOCKHOLMARNAS OCH VÄSTERÅSARNAS
BIBLIOTEKSVANOR.**
En studie av den vuxna befolkningen.
1987 (15 kr)
- Blomdahl/Elofsson **STOCKHOLMARNAS OCH VÄSTERÅSARNAS
UTNYTTJANDE AV ÖPPEN VERKSAMHET.**
En studie av den vuxna befolkningen.
1987 (15 kr)
- Blomdahl/Elofsson **STOCKHOLMARNAS OCH VÄSTERÅSARNAS
UTNYTTJANDE AV IDROTTS- OCH MOTIONS-
ANLÄGGNINGARNA.**
En studie av den vuxna befolkningen.
1987 (15 kr)
- Blomdahl/Elofsson **STOCKHOLMARNAS OCH VÄSTERÅSARNAS
UTNYTTJANDE AV PARKER OCH GRÖNOMRÅDEN.**
En studie av den vuxna befolkningen.
1987 (15 kr)
- Blomdahl/Elofsson **ÅSKÅDARE PÅ IDROTTSTÄVLINGAR.**
En studie av den vuxna befolkningen.
1987 (15 kr)
- Blomdahl, U. **KAN BEFINTLIGA UNDERSÖKNINGAR ANVÄNDAS
ATT GÖRA UTSAGOR OM OFFENTLIGT RESURS-
UTNYTTJANDE PÅ FRITIDS- OCH KULTUROMRÅDET ?**
1987 (15 kr)

PUBLICERADE STUDENTUPPSATSER

- BESÖKARE VID SKÄRHOLMENS SIM- OCH SPORTHALL**
av Bergvall m.fl.
Fritidsledarutbildningen vid Tallkrogens fhsk, 1983
- FRITIDSGÅRDSBESÖKARE I SÄTRA**- en sociologisk studie
av Carlbring m.fl.
Sociologiska institutionen vid Sthlms Universitet, 1983
- FRITIDSUNDERSÖKNINGAR BLAND ELEVER I SÄTRASKOLAN**
av Hellström/Karlsson
Fritidsledarutbildningen vid Tallkrogens fhsk, 1983
- PARKLEKEN**- en studie av besökarna
av Måjling/Sonebäck
Fritidsledarutbildningen vid Årstagårdens fhsk, 1984
- VÅR TEATER** - en studie av besökarna
av Sjöstrand/Sjöberg
Fritidsledarutbildningen vid Årstagårdens fhsk, 1984
- VAD HÄNDER NÄR MAN LÄGGER NED EN CENTRUMGÅRD ?**
av Leif Eiranson
Fritidsledarutbildningen vid Årstagårdens fhsk, 1985
- POJKARS OCH FLICKORS LEK I PARKLEKEN**
av Andersson/Lindberg
Fritidsledarutbildningen vid Årstagårdens fhsk, 1985
- VILKA UNGDOMAR SPELAR ROCKMUSIK I GRUPP ?**
En studie av medlemmar i Fryshusets musikförening
av Bogegård/Ekstrand
Fritidsledarutbildningen vid Årstagårdens fhsk, 1985
- ELITFOTBOLLSPELARES FRITIDSVANOR**
av Peter Östling
Fritidsledarutbildningen vid Årstagårdens fhsk, 1986
- FLICKPROJEKTET I PARKLEKEN**
En utvärdering ett år efter starten
av Johansson/Österberg
Fritidsledarutbildningen vid Årstagårdens fhsk, 1986
- BARA EN JÄMFÖRELSE**
En studie av utvecklingsstördas fritidsvanor jämfört med
Stockholmsungdomar
av Göransson/Berglund
Fritidsledarutbildningen vid Årstagårdens fhsk, 1986
- INTEGRERING -SEGREGERING.** Vad vill de handikappade ?
av Briland/Rehnberg
Fritidsledarutbildningen vid Årstagårdens fhsk, 1987
- FRITIDSGÅRDAR I STOCKHOLM**- inför ett försök
med gårdsdemokrati
av Henricson/Pettersson
Sociologiska institutionen vid Sthlms Universitet, 1987
(15 kr)

PUBLICERADE FÖRVALTNINGSRAPPORTER

Birch, T.

PÅ VÄG MOT " FLICKOR I PARKLEK ".
Fakta och reflektioner vid försöksverksamhetens start.
1985

Scott, S.
m. fl.

FRÅN CENTRUMGÅRD TILL SJÄLVSTYRANDE GRUPPER I GRANNSKAPET.

Rapport 1 / 1985

Rapport 2/ 1985

Rapport 3/ 1986

Prawitz, M.

PÅ VÄG MOT " GÅRDSDEMOKRATI ".
Fakta och reflektioner.

Rapport 1: vid försöksverksamhetens start

Rapport 2: efter en termin

Rapport 3: efter två och en halv terminer

Rapport 4: efter fyra terminer

PUBLICERADE FÖRVALTNINGSRAPPORTER
FRÅN ANDRA KOMMUNER

Nordmark, L.

FRITIDS- OCH KULTURVANOR I VÄSTERÅS.
Vuxenbefolkningen 16-75 år / Del 1
Beställes från Västerås fritidsförvaltning
tel: 021/ 16 10 64

FORSKNINGSRAPPORTER SOM KOMMER ATT PUBLICERAS

Blomdahl/Elofsson	VILKA FAKTORER FÖRKLARAR BARNS OCH UNGDOMS DELTAGANDE I FRITIDS- UTBUDET. (40 kr)
Pettersson/Blomdahl	INFÖR GÅRDSDEMOKRATIPROJEKTET. En nollägesbeskrivning av 10 fritidsgårdar i Stockholm. (30 kr)
Blomdahl/Elofsson	OLIKA SOCIO-EKONOMISKA GRUPPERS UTNYTTJANDE AV DET OPPENTLIGA UT- BUDET PÅ FRITIDS- OCH KULTUROMRÅDET. En studie av den vuxna befolkningen. (50 kr)
Elofsson, S.	SEMESTERVANOR (30 kr)
Claeson/Blomdahl	MANNEKÄNGUPPVISNING ELLER UTELEK. En studie av ett flickprojekt. (40 kr)
Blomdahl/Elofsson	GRUNDSKOLEELEVENS DELTAGANDE I FÖRENINGSLIVET. En jämförelse mellan åren 1972 och 1985 (30 kr)