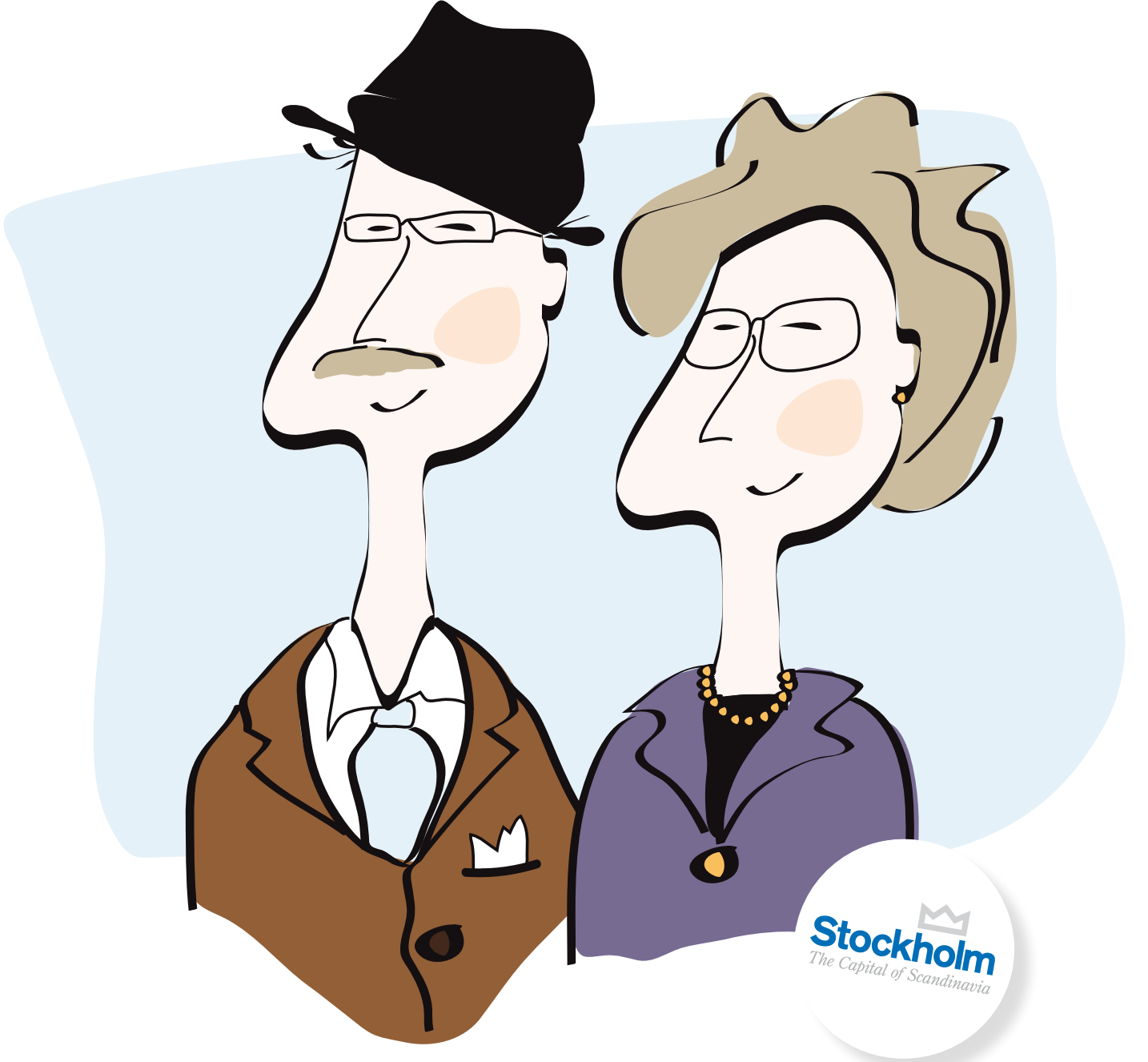


GÜVENLİĞİ ARTTIRIN

– suça maruz kalmayı azaltın



YAŞLILARA TAVSİYE VE ÖĞÜTLER

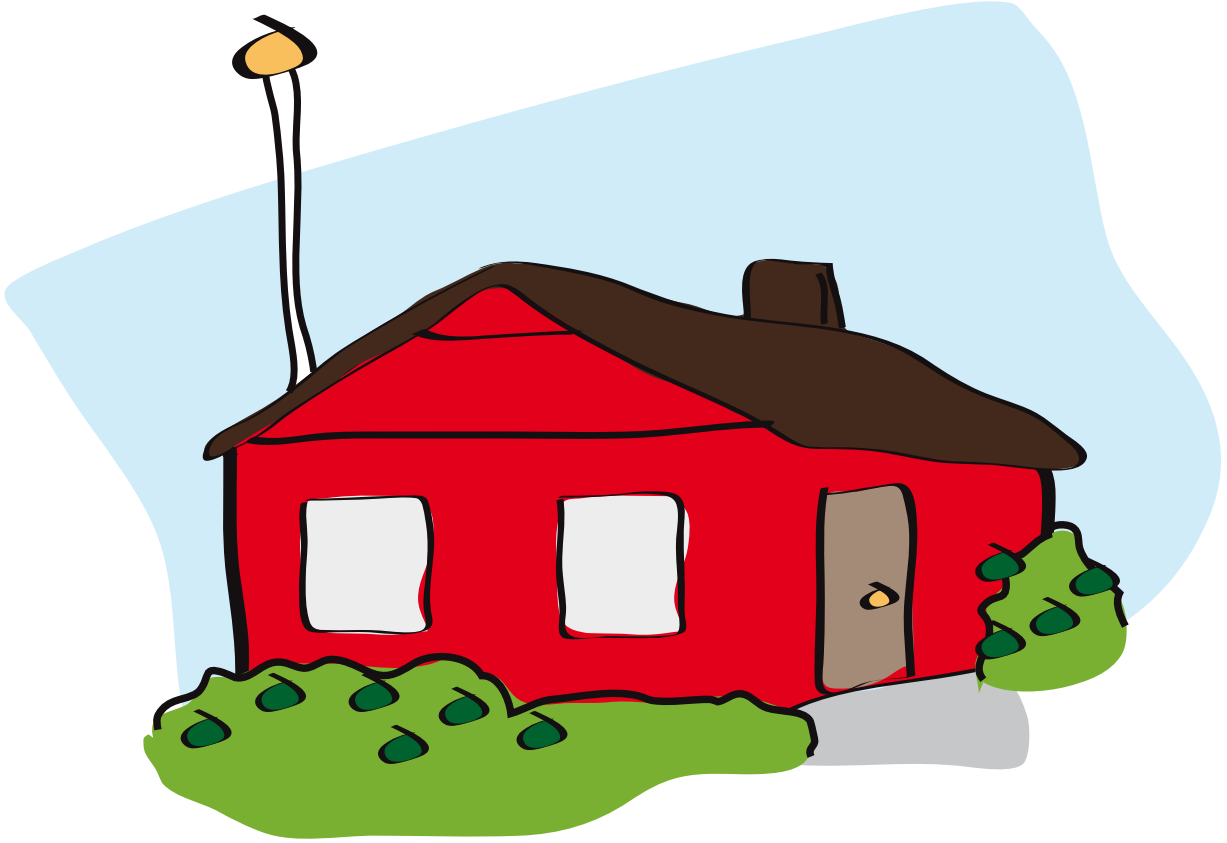
Yetişkin popülasyon içinde 65 yaşın üzerinde olan gurup en az şiddete, şiddet tehdidine, hırsızlık yada tahribata maruz kalan guruptur. Bu, yaşlıların kendilerini güvencede hissetmesini engelleyen suçların olmadığı anlamına gelmez. En çok görülen, her hangi bir şekilde yardım etmek amacıyla yaklaşan kişiler tarafından işlenen hırsızlıklardır. Yaşlılara karşı şiddet vakalarında görülmektedir. Okumakta olduğunuz yazı, suça maruz kalma riskini azaltmak için neler yapabileceğinize dair bir kaç öneriyle, aldığınız tüm tedbirlere rağmen suça maruz kaldığınız takdirde neler yapabileceğinizi gösteren bilgileri içermektedir.



Yaşlılara karşı işlenen suçların arasında en çok cep hırsızlığı, kaptı kaçtıcılık ve ev hırsızlıkları görülmektedir. Yaşlılara karşı işlenen suçla kastedilen “yaşlanma nedeni ile ortaya çıkan zayıflık ve azalan karşı koyma gücünden hırsızların yararlanması ve her hangi bir zorlama olmadan hırsızlık yapmasıdır.” Yaşlıları “yardım etme” bahanesi ile kandırabilmek için, bu suçları işleyenlerin oldukça dürüst ve sevimli görünen, her yaşta, hem kadın hem erkek olabileceğini akılda bulundurmak oldukça önemlidir.

EĞER MÜSTAKİL BİR EVDE YADA BİTİŞİKDÜZEN (RADHUS) EVDE OTURUYORSANIZ

- Seyahate çıkacağınız zaman komşunuza haber verin. Komşunuzdan bahçedeki aletlerin arada sırada yerlerini değiştirmesini rica edin ki evdeymişsiniz gibi görünsün.
- Sadece F-vergi kapsamında olan (F-skatt) zanaatçılara iş verin.
- Aletlerinizi ve merdiveni göz önünde bırakmayın.
- Her zaman tamiratçıların, ne yapacağını ve ne kadar tutacağını gösteren yazılı bir kontrat hazırlayın.
- Bahçe aydınlatması için ya harekete hassas ışık düzeni (sensorer) yada zamana ayarlı ışıklandırma sistemi (timer) kullanın.



Evinizin güvenliğini arttıran birçok basit tedbir vardır – hem evdeyken hem seyahate çıktığınızda. Herhangi bir usta tutmadan önce firmayı kontrol edin.

EVDE

- Dış kapıya güvenlik zinciri, emniyet kelepçesi yada kapıya gözetleme deliği takırın, eğer tekerlekli sandalyeye bağlıysanız yüksekliklerini ona uygun ayarlayın. Bu iş için bu konuda ismi duyulmuş bir şirket tutun. Kapının güvenlik sistemi takılırken sizde evde olmaya çalışın!
- Birisi kapıyı çaldığında – sadece emniyet zincirinin izin verdiği miktarda kapıyı aralayın ve kapıyı tamamen açmadan önce kimlik sorun. Eğer tanımadığınız birileri telefonunuzu kullanmayı rica eder yada bir bardak su isterse, içeri almayın!
- Eğer zemin katında oturuyorsanız, balkon yada varenda kapısına, hatta pencerelere kilit takın.
- Kapıyı her zaman kilitli tutun.
- Evde büyük miktarda para tutmayın ve mücevherlerinizi kilit altında bulundurun. Bunun için en iyisi bir banka kasası tutmaktır.
- Dışarı çıktığınızda yedek kilidi kilitleyin, ama evdeyken yedek kilidi kullanmayın.
- Çanta yada cüzdanınızı holde bırakmayın.
- Değerli eşyalarınızın bir demirbaş listesini çıkarın yada fotoğrafını çekin.
- Eğer eve bir tamiratçı gelecekse, apartman sahibi önceden haberdar edilmelidir.
- Ev hizmetine gelen yada eve gelen hemşire önceden geleceği saati bildirmelidir.
- Dostlarınızdan gelmeden önce telefon etmelerini rica edin ve bir saat kararlaştırın.
- Ödemelerinizi banka, banka cirosu yada internet aracılığı ile yapın.
- Banka yada kredi kartınızı banka personeli yada komşunuza “ödünç” vermayın.
- Kart numaranızı yada parolanızı, banka yada benzer bir kuruluştan aradığını iddia eden kişilere söylemeyiniz. Bankaların müşterileri ile bu şekilde iletişim kurma alışkanlıkları yoktur.
- Kapıda alış veriş etmeyin - evde paranız olduğunu göstermiş olursunuz.
- Dışarı çıkarken evde biri varmış gibi görünmesi için ışığın birini yada radyoyu açık bırakın.



Ne olduğu konusunda emin olmadığınız bir kağıdın altına imzanızı atmayın. Aynı şey telefon satıcıları içinde geçerli: Telefon aracılığı ile ne olduğundan emin olmadığınız hiç bir şey satın almayın yada herhangi bir anlaşma yapmayın.

- Yolculuğa çıkarken posta kutunuzu boşaltması için komşunuzla anlaşın.
- Uzun süreli bir yolculuğa çıkıyorsanız mektuplarınızı yeni adresinize yönlendirin ve gazete abonemize ara verin.
- Bilgisayarınıza yada telesekreterinize ne zaman seyahate çıkacağınıza yada ne zaman döneceğinize dair mesaj bırakmayın.

DIŞARIDA

- Tanımadığınız biri kapıda yada merdivenlerde çanta/torba/tekerlekli yürümeye yardım aracınızı (rullator) taşımak için yardım önerirse kibarca geri çevirin.
- ATM’de para çekerken dikkatli davranın. Tanımadığınız kişilerin yardım etmesine izin vermeyin.
- Paranızı ve parolanızı göstermeyin, parolanızı cüzdanınızda saklamayın.
- İhtiyacınızdan fazla para taşımayın.
- Paranızı küçük miktarlara bölün ve değişik yerlere koyun.
- Paranın üstünü alırken doğru olup olmadığını kontrol edin, örneğin, eğer besyüz verdiyseniz sadece yüz kronun üstünü almayın.

- Cüzdan için bir iç cep kullanın, arka cebinizi pantolonunuzun arka cebini kullanmayın.
- Anahtarınızı ve paranızı bir arada, çantanıza koymayın.
- Gözlüğünüzü cebinize koyun. Böylelikle gözlüğe ihtiyaç duyduğunuzda çantanızı açmak zorunda kalmazsınız.
- Çantanızı, sapı göğsünüz üzerinden çapraz geçecek şekilde omuzunuza asın. Kapağı kapalı ve içe dönük olsun.
- İçinde cüzdan olan bir çantayı süpermarketlerdeki ürün taşıma vagonlarına yada yürümeye yardım etmek amacı ile kullanılan araçlara (rullator) koymayın.
- Çok insan olan yerlerde özellikle dikkatli olun, örneğin otobüste, metroda yada dükkanda ödeme yapmak için sırada beklerken.



Cüzdan hırsızları sizin dikkatinizi başka tarafa çekerek hırsızlık yapmaya çalışır. En alışılmış olan şekli, bir kişi dikkatinizi başka tarafa çekerken, diğerinin cüzdanınızı çalmasıdır. Çok insan bulunan yerlerde özellikle dikkatli olun, örneğin otobüse binerken ve inerken veya sırada beklerken.

BİR SUÇ İŞLENDİĞİ ZAMAN

- Eğer evinizde bir yabancı olduğundan şüpheleniyorsanız, içeri girmeyin, hemen 112'den polisi arayın.
- Mümkün olduğunca çok şey hatırlamaya çalışın ki, polise, olayın ve kişilerin tanımlamasını yapabilesiniz.
- Polise suç bildirimini, 114 14 telefon numarasından yada internet üzerinden www.polis.se adresine yapabilirsiniz.
- Suçlunun dokunduğu nesnelere dokunmayın. Polis suçluyu yakalamak için gerekli ip ucunu, bu şekilde bulabilir.
- Eğer cüzdanınız çalındıysa - hemen kredi kartınızın ve kimlik belgenizin kayıp bildirimini yapın.
- Eğer bir satıcı yada usta tarafından kandırıldıysanız - her belediyede bulunan tüketici yönlendirme ve yol göstermeye (konsumentvägledare) başvurun.

KAP-KAÇÇILIK

Kap-kaççılık terimi ile anlatılmak istenen, birinin hızla çantanızı kapıp, koşarak, bisiklet yada motorsiklet ile olay yerinden uzaklaşmasıdır.

- Karşı koymayın! Para hiç bir zaman kırılmış bir kalça kemiğinin yada ezilmiş göğüs kafesinin yerine geçemez.

**SUÇ İŞLENMEYE DEVAM EDİYORSA,
112'Yİ ARAYIN**

BİR SUÇU AŞAĞIDAKİ NEDENLERDEN DOLAYI BİLDİRMELİSİNİZ

- Suçun failinin yakalanması için suçun bildirilmiş olması bir önkoşuldur.
- Çoğunlukla sigorta şirketleri ödeme yapmak için suç bildirimini yapılmasını şart koşar.
- Polisin ele geçirdiği çalınmış nesnelere arasından size ait olanları bulmayı kolaylaştırır.



DANIŞMANLIK VE DESTEK BULABİLECEĞİNİZ YERLER

Polis gönüllüleri

Polis gönüllüleri, polis örgütü tarafından, suça maruz kalanları ilgilen-diren konularda eğitilmiş kişilerdir.

Suç bildirimi sırasında yardıma yada desteğe ihtiyaç duyarsanız, polis size yardımcı olması için bir gönüllü bulacaktır.

Suç Mağdurları İçin Nöbetçi Kuruluşu (Brottsofferjouren) 0200-21 20 19

- Duygusal destek yada pratik bilgi için.
- Sigorta ve değişik kurumlarla bağlantı kurma yardımı için.
- Mahkeme sırasında destek ve yardım için.
- Suça maruz kalanın halinden anlayacak biriyle konuşmak için.

Kadınları koruma derneği (Kvinnojourer)

Siddetle karşı karşıya kalmış kadınlara, acil-sosyal-hizmet ve beledi-yelerin diğer sosyal kurumları, gönüllü kurumlar, özel şirketler ve Ersta diakoni sığınma olanağı tanımaktadır. Eğer evinizde şiddetle karşı karşıya kalma tehlikesi içindeyseniz ve korunmaya gereksinim duyuyorsanız - Acil-sosyal-hizmet'i 508 40 000 telefon numarasından arayabilirsiniz.

**(SUÇ MAĞDURLARI İÇİN NÖBETÇİ KURULUŞU)
(BROTTSOFFERJOURNEN) : 0200-21 20 19**

SUÇ BİLDİRİMİ NASIL YAPACAĞIM?

Sürmekte olan bir suç için

Eğer suç devam ediyorsa, 112'yi arayın.

İşlenmiş bitmiş bir suç veya acil olmayan başka durumlarda

Suç bildirimini değişik şekillerde yapılabilir:

- Polisi arayarak, telefon: 114 14.
- En yakın polis karakolunu ziyaret ederek.
- İnternet aracılığı ile şu adrese bildirerek, www.polisen.se.

Güvendiğiniz birinden yardım isteyebilirsiniz.

Şu bilgileri kolay ulaşabileceğiniz bir yerde bulundurun

- Suç bildiren kişinin kimlik numarası.
- Suça maruz kalanın kimlik numarası (Şikayetçi).
- Şikayetçinin sigorta şirketi.
- Çalınmış nesnelere yapım numarası, çerçeve numarası, IMEI (Uluslararası enstrüman yada alet kimlik numarası; mobiltelefonlar için) yada benzeri bilgiler.
- Mümkün olduğunca doğru, suçun işlendiği yer ve saat.

**ACİL OLMAYAN DURUMLAR İÇİN,
114 14'U ARAYIN**

SONRA NE OLACAK?

Polis suç bildirimini aldıktan sonra sorgulamaya çağrılacaksınız. O zaman olup biteni mümkün olduğunca detaylı anlatmanız önemlidir. Ne çeşit bir tehdit, siddet yada suça maruz kaldınız? Suçu kimlerin yada kimin işlediğini biliyor musunuz? Ne kadar zaman sürdü? Başka tanık var mı?

Eğer suç sonrası zarar için maddi bir talepte bulunuyorsanız, bunu polis sorgulaması sırasında bildirmeniz gerekir.

Eğer yaralanmışsam ne yapacağım?

Eğer dayak yediyseniz, bir doktora giderek mevcut yaraların bir dökümanını çıkarttırın. İşlenen zararı gösteren fotoğraflar, hem mahkeme kararı çıkartmak, hemde savcının suçu kanıtlaması için iyi bir temel oluşturur. Fotoğraflar ya polis yada sağlık kurumunda çalışanlarca çekilmelidir.

Polis sorgulaması sırasında yanımda biri bulunabilir mi?

Evet, sorgulama sırasında yanınızda bir dostunuz bulunabilir. Bazı suçlarda, şikayetçi yardımcısı bulundurma hakkına sahiptir. (Bu durumda, şikayetçiden kastedilen sizsiniz) Şikayetçi yardımcısı genellikle bir avukat olup, görevi, önsorgulama sırasında, olası bir mahkeme ve tazminat istemi durumunda, size destek olmak ve yardım etmektir. Bunun için her hangi bir ödeme yapmanız gerekmez.

Eğer size karşı şiddet uygulandı ise, bir sağlık merkezine başvurup, zararın dökümentasyonunu yaptırtmanız önemlidir. Bu zararın maddi olarak karşılanması yada tazminat alabilmeniz için gereklidir.

BİR MAHKEME SIRASINDA NELER OLUR?

Polisin önsorgulaması bittikten sonra, savcılık suçu işleyene karşı dava açılıp açılmayacağına karar alır. Dava açılacaksa mahkemede sözlü bir duruşma gerçekleşir. Bir duruşma sırasında şikayetçi, suçlu ve şahitler dinlenir. Daha sonra mahkeme, değerlendirmesini yapar ve bir karar alır. Eğer ilk mahkemenin kararından memnun değilseniz, üst mahkemeye başvurup, temyiz davası açabilirsiniz.

Şahitlik desteği nedir?

Mahkeme sırasında şahitlik desteği alabilirsiniz. Bu gönüllü çalışan bir kişi olup, size mahkemeye ilgili pratik bilgi verir ve destek olur.

İsveççe mi konuşmak zorundayım?

Hayır, hem önsorgulama hemde mahkeme esnasında, eğer ihtiyaç duyarsanız bir çevirmen kullanma hakkına sahipsiniz. Örneğin, acil-sosyal-hizmetler kurumu gibi başka kurumlarla iletişim kurmak için de çevirmen yardımı alabilirsiniz.

Eğer tehdit ediliyorsa, korunmam mümkün mü?

Tekrar suça maruz kalma riskiniz olup olmadığına polis karar verir. Bunun amacı, tedirgin edilmeyi ve suçun tekrarlanmasını önlemek amacı ve koruma önlemleri için bir temel oluşturmaktır. Koruma önlemleri her zaman kişinin bireysel ihtiyaçlarına uygun olarak hazırlanır ve alarm, değişik kişilerle temasa geçmek gibi değişik önlemlerden oluşabilir. Tehdit altında olan kişi, Vergi dairesinden, nüfus kaydında gizlilik isteminde (spärrmarkering) bulunabilir. Bu, kişiye ait kimlik ve adres gibi bilgilerin dışarıya verilmesini engeller. Eğer kişi, gizli bir adrese taşınmak zorunda kalırsa, eski nüfus kaydının geçerliliğini koruması isteminde de bulunabilir. Bu da, gizli adresini edinmeden önce oturduğu yerdeki nüfusa kayıtlı kalacağı ve mektuplarının Vergi dairesince yeni adresine gönderileceği anlamına gelir.

Bir mahkeme sırasında şahitlik desteği alabilirsiniz. Aynı zamanda, hem polisin sorgulaması hemde mahkeme esnasında, çevirmen yardımı alabilirsiniz.

POLİS

Eğer polisin acilen gelmesini istiyorsanız, 112 'yi arayın.
Eğer danışmak istiyorsanız yada durum acil değilse, 114 14'ü arayın.

BLOKE ETMEK İÇİN

Banka cüzdanı ve kredi kartının kullanımını engellemek ve geçersiz hale getirmek için, her bankanın yaptığı işlem farklıdır. Bunun için ilgili bankayı yada polisi arayıp öğrenebilirsiniz.

SİGORTALAR

Ne gibi sigortalarınız olduğunu öğrenin. Öncelikle ev sigortanız aracılığı ile olanları öğrenebilirsiniz.

STOCKHOLM'ÜN YAŞLILAR VE ÖZÜRLÜLER DESTEĞİ (STOCKHOLMS ÄLDRE- OCH HANDIKAPPJOUR)

Acilen bakıma ihtiyacınız varsa, 508 40 700 telefon numarasını arayın..

YAŞLILAR TEMSİLCİSİ (ÄLDREOMBUDSMANNEN)

Yaşlılar temsilcisi (Äldreombudsmannen), tarafsız ve bağımsızdır. Tehlikeyle karşı karşıya kaldığı durumlarda danışmanlık yapar ve yardım eder. Bunun için, 508 36 210 tefon numarasını arayın yada aldreombudsmannen@aldre.stockholm.se adresine yazın.

DİREK YAŞLILAR İÇİN (ÄLDRE DIREKT)

Äldre Direkt, Stockholm belediyesi sınırlarında, yaşlıların bakımına ilişkin tüm sorularınızı yöneltebileceğiniz bir kuruluştur. Bunun için 80 65 65'i arayınız.

DAHA FAZLA BİLGİ VE TAVSİYE İÇİN

Günlük yaşamın güvenlik içinde sürdürülmesine ilişkin daha fazla bilgi ve tavsiyeyi, bir toplum-koruma örgütü olan ve bunun için her zaman hazır bekleyen MSB'den, www.msbyndigheten.se, edinebilirsiniz. Ayrıca bir çok kuruluşun birlikte çalışması sonucu oluşan Güvenlik ağı da (Skyddsnetet), www.skyddsnetet.se, aynı amaca hizmet vermektedir.

Bu broşür, Stockholm Belediyesinin Äldreförvaltning (Yaşlı Bakım Kurumu) ile Stockholm ili Polis Örgütü, Suç kurbanları derneği, Micasa Fastigheter ve emekliler örgütü PRO, PRG, SPF, SPRF, SKPF arasında işbirliği sonucu, 2009 sonbaharında ve Göteborg 2005, Örebro 2006 ve Kanada 2008'e ait belgeler temel alınarak hazırlanmıştır.



YAŞLI BAKIM KURUMU
106 64 Stockholm
Tfn: 08-508 36 200

www.stockholm.se



Polisen

106 75 Stockholm
Tfn: 114 14

www.polisen.se