

Πληροφορίες για εσάς που
θα συναντήσετε κάποιον
υπάλληλο αρμόδιο για θέματα
κρατικής βοήθειας



Πληροφορίες για εσάς που θα συναντήσετε κάποιον υπάλληλο αρμόδιο για ζητήματα φροντίδας ηλικιωμένων

Στο Δήμο της Στοκχόλμης, οι υπάλληλοι, που είναι αρμόδιοι για ζητήματα φροντίδας ηλικιωμένων, χρησιμοποιούν ένα «εργαλείο» για τη χαρτογράφηση και την εκτίμηση όλων των ατόμων που υποβάλλουν αίτηση για να λάβουν κάποια μορφή στήριξης και βοήθειας στην καθημερινή τους ζωή. Με τη χρησιμοποίηση του «εργαλείου» "Χαρτογράφηση και εκτίμηση των αναγκών της καθημερινής ζωής" αυξάνονται οι πιθανότητες για περισσότερο ομοιογενή και με μεγαλύτερη νομική κάλυψη εκτίμηση.

Αυτό που έχει σημασία για εσάς είναι σημαντικό για εμάς

Η "Χαρτογράφηση και εκτίμηση των αναγκών της καθημερινής ζωής" ασχολείται με εννιά διαφορετικούς τομείς της ζωής, πάνω στους οποίους γίνεται συνομιλία.

- Κατοικία, εγγύς περιβάλλον και περίγυρος
- Άτομο, κοντινοί συγγενείς και φίλοι, οικογένεια και κοινωνικό δίκτυο
- Σωματική υγεία και ευεξία
- Ψυχική υγεία και ευεξία
- Νοικοκυριό
- Δραστηριότητες
- Φαγητό και γεύματα
- Τρόπος ζωής και ενδιαφέροντα
- Οικονομία και οικονομικές υποθέσεις

Μπορείτε μαζί με τον υπάλληλο για την κρατική στήριξη να καταπιαστείτε με εκείνους τους τομείς της ζωής, που είναι επίκαιροι για τη διερεύνηση. Οι πληροφορίες συγκεντρώνονται από τον υπάλληλο και σχηματίζεται έγγραφο, το περιεχόμενο του οποίου έχετε δικαίωμα να γνωρίζετε.

Πληροφορίες που, όποτε χρειαστεί, απαιτούν ξεχωριστά πιστοποίηση είναι:

- Προσωπικά δεδομένα
- Σωματική υγεία
- Ψυχική υγεία
- Δραστηριότητες στην καθημερινή ζωή
- Ανεπίσημη βοήθεια

Χαρτογράφηση των αναγκών της καθημερινής ζωής

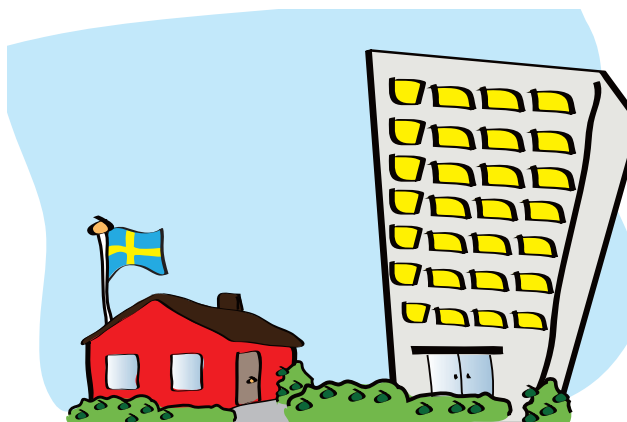
Ο αρμόδιος για την κρατική στήριξη υπάλληλος πρόκειται να ασχοληθεί και να συνομιλήσει μαζί σας μόνο για εκείνους τους τομείς της ζωής που είναι σημαντικοί για τη διερεύνηση.

Κατοικία, εγγύς περιβάλλον και περίγυρος

Εδώ σας δίνετε η ευκαιρία να αναφέρετε τί είναι σημαντικό για εσάς όσον αφορά στην κατοικία σας, το εγγύς περιβάλλον και τον περίγυρό σας. Μπορείτε παραδείγματος χάριν να αναφερθείτε σε ζητήματα όπως η ποιότητα κατοικίας, η άνεση, το αίσθημα ασφάλειας και το επίπεδο ασφάλειας της κατοικίας σας. Τα ζητήματα μπορούν, επίσης, να αφορούν στην προσβασιμότητα στο εγγύς περιβάλλον, στην πρόσβαση σε κάθε είδους υπηρεσία και στις συγκοινωνίες.

Κοντινοί συγγενείς και φίλοι, οικογένεια και κοινωνικό δίκτυο

Εδώ σας δίνετε η ευκαιρία να αναφέρετε τί είναι σημαντικό για εσάς όσον αφορά στις δυνατότητες σας για κοινωνικές επαφές και σχέσεις. Μπορεί παραδείγματος χάριν να είναι η οικογένεια σημαντική για εσάς, ή κοντινοί συγγενείς και φίλοι ή και άλλα άτομα. Μπορεί, επίσης, να είναι σημαντικά για εσάς τα κατοικίδια ζώα και η συμμετοχή σε συλλόγους.



Σωματική υγεία και ευεξία

Εδώ σας δίνετε η ευκαιρία να αναφέρετε τι είναι σημαντικό για εσάς όσον αφορά στην υγεία σας και την ευεξία σας. Μπορούν τα θέματα να αφορούν παραδείγματος χάριν σε ασθένειες και τραυματισμούς που επηρεάζουν την υγεία σας και τη σωματική σας ικανότητα. Μπορούν, επίσης, να αφορούν στην ικανότητά σας για μετακίνηση εντός και εκτός της οικίας και στο πώς η υγεία σας και η ψυχική σας κατάσταση επηρεάζουν την καθημερινότητά σας και την έως τώρα ποιότητα ζωής και την ευεξία σας.



Ψυχική υγεία και ευεξία

Εδώ σας δίνετε η ευκαιρία να αναφέρετε τι είναι σημαντικό για εσάς όσον αφορά στην υγεία σας και την ευεξία σας. Μπορούν τα θέματα να αφορούν παραδείγματος χάριν σε ασθένειες και τραυματισμούς που επηρεάζουν την υγεία σας και την ψυχική σας κατάσταση. Μπορούν να αφορούν σε γνωστικές λειτουργίες όπως για παράδειγμα μνήμη, επικοινωνία, σχεδιασμός, επίλυση προβλημάτων και σε ψυχικές λειτουργίες όπως για παράδειγμα κριτική ικανότητα, κακή διάθεση και ικανότητα ανάληψης πρωτοβουλιών. Μπορούν να αφορούν, επίσης, στο πώς η υγεία σας και η ψυχική σας κατάσταση επηρεάζουν την καθημερινότητά σας και την έως τώρα ποιότητα ζωής και την ευεξία σας.



Νοικοκυριό

Εδώ σας δίνετε η ευκαιρία να αναφέρετε τί είναι σημαντικό για εσάς όσον αφορά στη φροντίδα του σπιτιού σας. Μπορούν τα θέματα να αφορούν παραδείγματος χάριν στις καθημερινές δουλειές του σπιτιού, όπως καθάρισμα, πλύσιμο, πλύσιμο των πιάτων και διεκπεραίωση υποθέσεων όπως για παράδειγμα σε: τράπεζα, ταχυδρομείο, φαρμακείο και κομμωτήριο.

Δραστηριότητες στην καθημερινή ζωή

Εδώ σας δίνετε η ευκαιρία να αναφέρετε τι είναι σημαντικό για εσάς σε σχέση με δραστηριότητες που αφορούν σε εσάς τον ίδιο. Μπορούν τα θέματα να αφορούν παραδείγματος χάριν σε δραστηριότητες όπως η ατομική υγιεινή, το ντύσιμο, η επίσκεψη στην τουαλέτα, η ικανότητά σας να κινείστε και να μετακινείστε.

Φαγητό και γεύματα

Εδώ σας δίνετε η ευκαιρία να αναφέρετε τι είναι σημαντικό για εσάς όσον αφορά στα γεύματά σας. Μπορούν τα θέματα να αφορούν παραδείγματος χάριν στις διατροφικές σας συνήθειες, στην όρεξη, σε ιδιαίτερη διατροφή, αλλεργίες καθώς και στον προγραμματισμό και την αγορά φαγητού.

Τρόπος ζωής και ενδιαφέροντα

Εδώ σας δίνετε η ευκαιρία να αναφέρετε τί είναι σημαντικό για εσάς όσον αφορά στα ενδιαφέροντά σας και τον τρόπο ζωής σας. Μπορούν τα θέματα να αφορούν παραδείγματος χάριν σε καθ' έξιν δραστηριότητες εντός ή εκτός της οικίας σας, που είναι σημαντικές για εσάς στην καθημερινότητά σας, όπως για παράδειγμα δραστηριότητες πολιτιστικές, υπαρξιακές, κοινωνικές, θρησκευτικές ή πολιτικές.



Οικονομία και διαχείριση

Εδώ σας δίνετε η ευκαιρία να αναφέρετε τι είναι σημαντικό για εσάς όσον αφορά στην οικονομία και τη διαχείριση διαφόρων θεμάτων. Μπορούν τα θέματα να αφορούν παραδείγματος χάριν στην τακτοποίηση λογαριασμών, την καθημερινή αλληλογραφία, την επαφή με δημόσιες υπηρεσίες ή σε νομικές υποθέσεις.

Απόφαση για στήριξη

Ο αρμόδιος για την κρατική στήριξη υπάλληλος θα επιβεβαιώσει τα στοιχεία που προέκυψαν κατά τη συνομιλία του μαζί σας. Στη συνέχεια θα προβεί σε επαγγελματική εκτίμηση των αναγκών σας για στήριξη και βοήθεια. Πριν από τη λήψη επίσημης απόφασης, μπορείτε να λάβετε γνώση του περιεχομένου της έρευνας και των προτάσεων για την απόφαση. Έπειτα, λαμβάνεται η απόφαση. Εσείς λαμβάνετε πάντοτε γραπτή απόφαση για την αίτησή σας, όπου φαίνεται ευκρινώς το είδος της βοήθειας που θα λάβετε ή η αιτιολόγηση της απόρριψης ή της μερικής απόρριψης της αίτησής σας. Αν δε μείνετε ευχαριστημένος με την απόφαση για την κρατική στήριξη, μπορείτε να καταθέσετε ένσταση στο διοικητικό δικαστήριο. Η ένσταση θα πρέπει να βρίσκεται στη διοίκηση της συνοικίας το αργότερο τρεις εβδομάδες αφότου σας κοινοποιήθηκε η απόφαση.



Δημοτικά διαμερίσματα

Bromma

Gustavslundsvägen 151 G
Ταχυδρομείο: Box 15017,
167 15 Bromma
Τηλ: 08-508 06 000
bromma@stockholm.se

Enskede-Årsta-Vantör

Slakthusplan 4
Ταχυδρομείο: Box 81,
121 22 Johanneshov
Τηλ: 508 14 000
eav@stockholm.se

Farsta

Storforsplan 36
Ταχυδρομείο: Box 113,
123 22 Farsta
Τηλ: 08-508 18 000
farsta@stockholm.se

Hägersten-Liljeholmen

Telefonvägen 30
Ταχυδρομείο: Box 490,
129 04 Hägersten
Τηλ: 508 22 000
hagersten-liljeholmen@stockholm.se

Hässelby-Vällingby

Hässelby Torg 20-22
Ταχυδρομείο: Box 3424,
165 23 Hässelby
Τηλ: 08-508 04 000
hasselby-vallingby@stockholm.se

Kungsholmen

S:t Eriksgatan 47 A
Ταχυδρομείο: Box 49039,
100 28 Stockholm
Τηλ: 08-508 08 000
kungsholmen@stockholm.se

Norrmalm

Tulegatan 13
Ταχυδρομείο: Box 3128,
103 62 Stockholm
Τηλ: 08-508 09 000
admin.info@normalm.stockholm.se

Rinkeby-Kista

Borgarfjordsgatan 14
Ταχυδρομείο: Box 7049,
164 07 Kista
Τηλ: 08-508 01 000
rinkeby-kista@stockholm.se

Skarpnäck

Björkhagsplan 6
Ταχυδρομείο: Box 5117,
121 17 Johanneshov
Τηλ: 08-508 15 000
skarpnack@stockholm.se

Skärholmen

Bodholmsplan 2
Ταχυδρομείο: Box 503,
127 26 Skärholmen
Τηλ: 08-508 24 000
skarholmen@stockholm.se

Spånga-Tensta

Fagerstagatan 15
Ταχυδρομείο: Box 4066,
163 04 Spånga
Τηλ: 08-508 03 000
spanga-tensta@stockholm.se

Södermalm

Medborgarplatsen 25, Göta Ark
Ταχυδρομείο: Göta Ark 200,
Medborgarplatsen 25,
118 72 Stockholm
Τηλ: 08-508 12 000
soder@stockholm.se

Älvsjö

Älvsjö Stationsplan 11
Ταχυδρομείο: Box 48,
125 21 Älvsjö
Τηλ: 08-508 21 000
alvsjostadsdelsnamnd@stockholm.se

Östermalm

Karlavägen 104
Ταχυδρομείο: Box 24156,
104 51 Stockholm
Τηλ: 08-508 10 000
ostermalm@stockholm.se

Ηλικιωμένοι απευθείας

Μπορείτε να απευθυνθείτε στους "ηλικιωμένους απευθείας"
και να θέσετε κάθε ερώτηση που αφορά στην περιθαλψη των
ηλικιωμένων στην πόλη της Στοκχόλμης.

Τηλέφωνο: 08-80 65 65

Ηλεκτρονικό ταχυδρομείο aldredirekt.service@stockholm.se



ÄLDREFÖRVALTNINGEN

106 64 Stockholm
Τηλ: 08-508 36 200