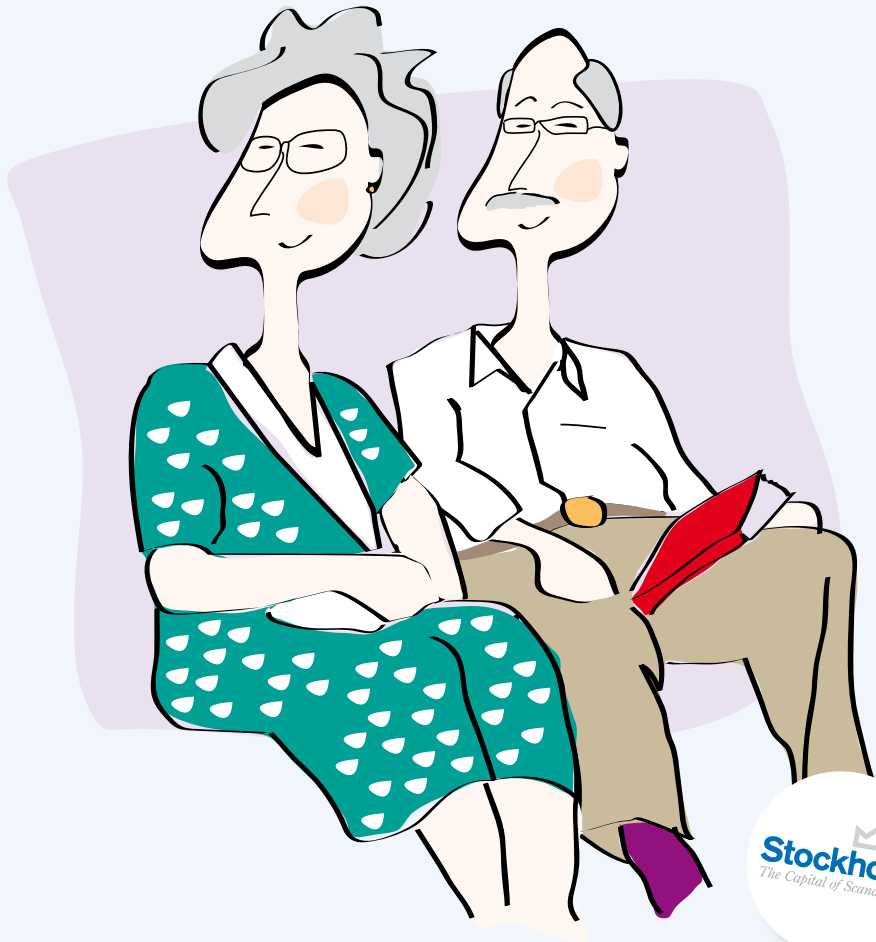


Asistencia a personas mayores de la ciudad de Estocolmo



Contenido

Información general	4
Servicio de guardia para personas mayores y discapacitados – Trygghetsjouren (servicio de vigilancia de sistemas de alarma)	5
Servicio ”Äldre Direkt”	5
El defensor de las personas mayores (Äldreombudsmannen)	6
Su derecho a la asistencia	7
Usted puede elegir a un representante (ombud)	9
Derecho a ser asistido por un intérprete	9
Administrador judicial y tutor (God man och förvaltare)	9
Secreto profesional	10
Tasas	10
Sistema de alerta de seguridad	11
Asistencia domiciliaria (Hemtjänst)	12
Servicio de cuidados diurnos	13
Residencia para personas mayores	14
Asistencia a personas mayores y allegados	18
Cuidados eventuales	19
Servicio de odontología	20
Acompañantes en traslados y acompañantes de	

actividades culturales y tiempo libre (Följeslagare och Ledsugning)	22
Servicio social de transporte (Färdtjänst) y Servicio social de transporte nacional (Riksfärdtjänst)	23
Dispositivos y accesorios	24
Subsidio por Asistencia Domiciliaria	26
Servicio de conserjería	27
Puntos de encuentro	27
La seguridad de las personas mayores	28
Comentarios y reclamos	29
Inspectores de la asistencia a personas mayores	30
Representante de asuntos referentes a la protección de las personas mayores (Äldreskyddsombud)	30
Comisión de apoyo a los pacientes (Patientnämnden)	31
Centro de Orientación Sanitaria (Vårdguiden), Diputación provincial de Estocolmo	32
Organizaciones de jubilados y pensionados	32
Datos de contacto de las administraciones barriales (stadsdelsförvaltningarna)	34
Información en otros idiomas	36

Asistencia a personas mayores en la ciudad de Estocolmo

Información general

La responsabilidad de la asistencia a personas mayores está establecida en la Ley de servicios sociales (Socialtjänstlagen, "SoL"), la Ley de asistencia médico-sanitaria (hälso- och sjukvårdslagen, "HSL") y la Ley de asistencia y servicios a ciertos discapacitados (lagen om stöd och service till vissa funktionshindrade, "LSS"). De acuerdo con la ley, el Consejo Barrial deberá trabajar para que las personas mayores tengan la posibilidad de vivir de manera independiente bajo condiciones seguras y tener una vida activa y de provecho.

De conformidad con la Ley de servicios sociales, la ciudad de Estocolmo tiene la responsabilidad de asegurar a los residentes del municipio la ayuda y apoyo que necesiten. La asistencia a las personas mayores deberá caracterizarse por permitir que ellas puedan ejercer su influencia, tengan una asistencia individualizada, cuenten con seguridad y sean respetadas.

La dignidad y la seguridad son los puntos de partida de la asistencia, el cuidado y el servicio que se brindan.

Adónde dirigirse en caso de solicitudes y consultas

Cuando usted solicite asistencia o desee realizar consultas sobre los servicios de la ciudad para las personas mayores, diríjase a su administración barrial (stadsdelsförvaltning). También puede contactarse con el servicio "Äldre Direkt", que podrá ayudarlo a comunicarse con la administración barrial.

Servicio de guardia para personas mayores y discapacitados (Stockholms Äldre- och handikappjour) – Trygghetsjouren (servicio de vigilancia de sistemas de alarma)

Usted se puede dirigir a Trygghetsjouren en situaciones urgentes. ¡Trygghetsjouren está abierto las 24 horas todo el año! Trygghetsjouren cuenta siempre con tramitadores de guardia que contestarán su llamado. Esos tramitadores pueden adoptar una decisión urgente sobre el pedido de asistencia en cualquier momento del día. La Patrulla de Guardia (Jourpatrullen) aporta asistencia y cuidados urgentes luego de que el tramitador de guardia de Trygghetsjouren haya adoptado una decisión.

Trygghetsjouren

Teléfono: 08-508 40 700

En caso de urgencia médica, llame siempre al 112 a SOS Alarm

Servicio "Äldre Direkt"

Usted puede dirigirse a Äldre Direkt si desea realizar alguna consulta sobre cuestiones relacionadas con la Asistencia a personas mayores de la ciudad de Estocolmo. Äldre Direkt puede responder directamente a sus preguntas y ayudarlo a contactarse con la persona adecuada, por ejemplo, con un tramitador de asistencia (biståndshandläggare).

Servicio "Äldre Direkt"

Teléfono: 08-80 65 65

Dirección de correo electrónico: aldredirekt@service.stockholm.se

El defensor de las personas mayores (Äldreombudsmannen)

Usted puede dirigirse al Defensor de las personas mayores si desea realizar alguna consulta, obtener ayuda u orientación en cuestiones relacionadas con la Asistencia a personas mayores de la ciudad. También pueden dirigirse a este funcionario quienes sean parientes o allegados.

El Defensor de las personas mayores es independiente e imparcial y tiene la tarea de fortalecer la influencia y participación de los particulares sobre su asistencia y cuidados cuando recibe sus opiniones, deseos o quejas. El Defensor de las personas mayores también debe prestar atención a las carencias existentes y proponer mejoras a las administraciones y comisiones de la ciudad.

Todas las opiniones dirigidas al Defensor son importantes para desarrollar y mejorar la asistencia a las personas mayores de la ciudad.

Para más información, ver el folleto:

*El Defensor de las personas mayores de la ciudad de Estocolmo
(Stockholms stads Äldreombudsman)*

Äldreombudsmannen, Äldreförvaltningen, 106 64 Estocolmo

Dirección de correo electrónico:

aldreombudsmannen@aldre.stockholm.se

Teléfono: 08-508 36 210

Horarios de atención telefónica: Lunes 15.00–18.00,
martes-jueves 09.00–11.30 y viernes 13.00–15.00

Su derecho a la asistencia

De conformidad con la Ley de servicios sociales, quienes viven en el municipio tienen derecho a recibir asistencia para su manutención y su forma de vida en general. Sus necesidades individuales son las que determinan su derecho a la asistencia. Una condición es que esas necesidades no puedan ser satisfechas de otra manera. La asistencia a las personas mayores puede estar compuesta, por ejemplo, por la asistencia domiciliaria, el servicio de acompañante, el servicio de cuidados diurnos o asistencias y cuidados en una residencia. Las personas mayores también tienen derecho a solicitar asistencia económica al Servicio Social.

Cómo solicitar asistencia

Para solicitar asistencia debe contactarse con su administración barrial. Un tramitador de asistencia (biståndshandläggare) analizará su necesidad de ayuda y decidirá qué ayuda recibirá. Si usted tiene una discapacidad que no se debe al envejecimiento normal pero que exige asistencia y servicios considerables, puede tener derecho a aportaciones, de conformidad con lo establecido en la Ley sobre ayuda y servicios a ciertas personas con discapacidades (LSS).

Resolución sobre la asistencia

Usted siempre recibirá una resolución escrita referida a su solicitud, de donde surgirá claramente qué ayuda recibirá o porque se la han negado. Si usted no entiende sueco, puede solicitar la traducción de esa resolución. Si usted es una persona con discapacidad visual puede recibir la resolución grabada en un casete o en un disco DAISY.

Cómo apelar

Si usted no está satisfecho con la resolución sobre asistencia, puede apelarla ante el Tribunal Administrativo Provincial (länsrätten). La apelación debe haber ingresado a la administración barrial a más tardar tres semanas después de la que resolución fue notificada. El tramitador de asistencia evaluará si existen razones para modificar la resolución. Si la resolución no es modificada tal como usted lo ha solicitado, su apelación será reenviada de inmediato al Tribunal Administrativo Provincial, que se ocupará del caso. O sea que no es necesario que usted apele ante el Tribunal Administrativo Provincial. El tramitador de asistencia le dirá qué resoluciones pueden apelarse y también puede ayudarlo con la apelación.



Usted puede elegir a un representante (ombud)

Si usted necesita ayuda cuando solicita asistencia, tiene derecho a elegir a un tercero para que lo represente. En ese caso usted deberá otorgar un poder para que lo represente. No obstante, el tramitador de asistencia tiene derecho a reunirse con usted personalmente.

Derecho a ser asistido por un intérprete

Si usted no habla o no entiende sueco tiene derecho a comunicarse mediante la ayuda de un intérprete. También tendrán derecho a recibir ayuda de un intérprete las personas con grave discapacidad auditiva o del habla.

Administrador judicial y tutor (God man och förvaltare)

El Tribunal de Primera Instancia (tingsrätten) puede designar un administrador judicial o tutor a aquellas personas que necesitan ayuda para salvaguardar su derecho, administrar su propiedad o mantenerse, debido a enfermedades, discapacidades psíquicas, estado débil de salud, etc.

El pedido de solicitud de administrador judicial o tutor se presenta ante la Comisión para la Tutela (överförmyndarnämnden). Para obtener ayuda con la solicitud puede dirigirse a la administración barrial o concurrir directamente a la Comisión para la tutela (överförmyndarnämnden).

Överförmyndarnämnden

Teléfono: 08-508 29 000

Dirección de correo electrónico:

overformyndarn@stadshuset.stockholm.se

Página Web: www.stockholm.se/overformyndarnamnden

Secreto profesional

Todos los empleados que trabajan en el servicio de asistencia a personas mayores tienen la obligación de guardar el secreto profesional. Esto significa que no pueden hablar con terceros sobre aquello que usted ha informado o sobre alguna cuestión que le atañe. Tampoco pueden entregar datos sobre usted a otra autoridad sin su consentimiento.

Tasas

El municipio cobra una tasa al prestar ayuda en cuestiones prácticas, servicios, asistencia y cuidados.

¿Cómo se calculan las tasas?

La tasa se evalúa basándose en sus ingresos. Se entiende por ingresos todas las jubilaciones basadas en los ingresos. Seguidamente se consideran los ingresos por servicios, actividades comerciales, rentas vitalicias e ingresos de capital. Para poder determinar la tasa correcta, la ciudad de Estocolmo obtiene información de la Caja de la Seguridad Social (Försäkringskassan) y la de la Administración Tributaria (Skatteverket) sobre un eventual subsidio a la vivienda (bostadsbidrag), la pensión mínima garantizada (garantipension) y la pensión complementaria (tilläggs pension). Para determinar la tasa también se incluyen otros ingresos, como por ejemplo, las pensiones de empleo que no son pagadas por la Caja de la Seguridad Social (Försäkringskassan). Usted puede optar por no entregar información sobre sus ingresos. En ese caso, deberá pagar la tasa máxima correspondiente a su grupo.

Para más información sobre tasas, lea los siguientes folletos: *Tasas por asistencia domiciliaria, alerta de seguridad de telesocorro, servicio de cuidados diurnos, residencias para personas mayores y cuidados eventuales y tasas por residencias con asistencia y cuidados para personas mayores (Avgifter för hemtjänst, trygghetslarm, dagverksamhet, servicehus och korttidsvård, Avgifter för vård- och omsorgsboende, Avgifter för vård- och omsorgsboende).*

Sistema de alerta de seguridad (Trygghetslarm)

Un sistema de alerta de seguridad personal de telesocorro puede ser un recurso importante para sentirse seguro en su vivienda. Existen otros tipos de alarmas, como ser las que se utilizan para personas con demencias. Con un sistema de alerta de seguridad de telesocorro puede contactarse rápidamente con la central de alarmas y obtener ayuda. La central de alarmas recibe y se ocupa de gran parte de los sistemas de alerta de seguridad de telesocorro del municipio. Usted puede solicitar el sistema de alerta de seguridad a su administración barrial.



Asistencia domiciliaria (Hemtjänst)

La asistencia domiciliaria se concede teniendo en cuenta sus necesidades individuales y puede comprender servicios y cuidados. Puede ser en forma de ayuda para la limpieza, las compras, los recados, entrega de cajas de comida, la preparación de la comida o cuidados personales. Si usted tiene necesidad de recibir cuidados, puede obtener ayuda las 24 horas. No se autorizará la ayuda en los casos en que usted pueda arreglarse por sí mismo o que pueda satisfacer sus necesidades de otra manera.

La manera más común de asistencia domiciliaria es la visita a su domicilio para que el personal de este servicio lo ayude en las tareas autorizadas. La empresa de asistencia domiciliaria que usted ha elegido puede utilizar eventualmente subcontratistas. Otra manera de asistir es que una empresa de limpieza visite su vivienda y la limpie o que le envíen productos desde una tienda.

Usted puede solicitar la asistencia domiciliaria en su administración barrial.

Libertad de elección de asistencia domiciliaria

Si usted ha recibido una resolución aprobando su pedido de asistencia domiciliaria, puede elegir quién la va a realizar. El tramitador de asistencia le dará la información necesaria para que usted realice su elección. Usted puede elegir al proveedor de asistencia domiciliaria (municipal o privado) entre todos aquellos que estén incluidos en la lista de proveedores de la ciudad.

Servicio de cuidados diurnos

Los servicios de cuidados diurnos pueden acabar con la soledad y el aislamiento mediante el estímulo social y otras actividades. Los servicios de cuidados diurnos también pueden servir de apoyo para mantener las funciones psíquicas y físicas y ser un complemento de la asistencia domiciliaria o funcionar como reemplazo de una persona allegada.

Los servicios de cuidados diurnos pueden tener diversas orientaciones, pero la mayoría están dirigidas a personas con demencias.

Usted puede solicitar los servicios de cuidados diurnos en su administración barrial.

Libertad de elección en los servicios de cuidados diurnos

Si usted ha recibido una resolución aprobando su pedido de servicio de cuidados diurnos, puede elegir quién las va a realizar. El tramitador de asistencia le dará la información necesaria para que usted realice su elección. Usted puede elegir al proveedor de servicio de cuidados diurnos (municipal o privado) entre todos aquellos que estén incluidos en el Sistema de libertad de elección de la ciudad (stadens valfrihetssystem).

Residencia para personas mayores

Existen diferentes tipos de viviendas para usted que tiene 65 años o más. Los tipos de vivienda son las siguientes:

Residencia Senior (Seniorboende)

La Residencia Senior es una vivienda con apartamentos donde puede haber salas en común y la posibilidad de que sus residentes coman juntos. Hay diferentes formas de residencias senior.

Hay algunas con apartamentos en alquiler (hyresrätt) y otras con propiedades en condominio (bostadsrätt). Las residencias senior son provistas por el Instituto de la Vivienda de Estocolmo (bostadsförmedlingen) o directamente por empresas de viviendas (bostadsbolag) y organizaciones que tienen sus propias listas de espera.

La administración barrial no provee apartamentos en residencias senior.

Prioridad para otra vivienda

Si usted necesita otra vivienda debido a razones sociales importantes o por motivos médicos y no puede conseguirla de otra manera, puede solicitar prioridad través del Instituto de la Vivienda (bostadsförmedlingen).

Instituto de la Vivienda de Estocolmo (Stockholms stads bostadsförmedling)

Teléfono: 08-785 88 00

Teléfono del servicio de atención al cliente: 08-785 88 30

Página Web: www.bostad.stockholm.se

Adaptación de la vivienda

Si usted es una persona con una discapacidad funcional y necesita que su vivienda sea reformada o adaptada, puede solicitar el Subsidio para adaptación de la vivienda. Puede solicitar el subsidio para adaptación de la vivienda a Stockholms Stadsbyggnadskontor, Bostadsanpassningsgruppen.

Adicional por vivienda para jubilados (Bostadstillägg för pensionärer, BTP)

El adicional por vivienda para jubilados es un adicional estatal que constituye un subsidio a su alquiler en razón de sus bajos ingresos. Usted puede solicitar el BTP a la Caja de la Seguridad Social (Försäkringskassan).

Adicional municipal por vivienda para discapacitados (Kommunalt bostadstillägg för handikappade, KBH)

El adicional municipal por vivienda para discapacitados es un complemento del subsidio para vivienda en los casos en que una discapacidad implica mayores costes de vivienda. Usted puede necesitar, por ejemplo, mayor espacio para las sillas de ruedas eléctricas en la vivienda.

Para obtener más información sobre este adicional (KBH), contacte a su administración barrial.

Grupo de Adaptación de la Vivienda (Bostadsanpassningsgruppen)

Stockholms Stadsbyggnadskontor
Teléfono: 08-508 27 614

Residencias para personas mayores (Servicehus)

Si usted tiene necesidad de servicios y cuidados que no se pueden satisfacer en su vivienda actual, puede recibir una autorización para vivir en una residencia para personas mayores.

Vivir en una residencia para personas mayores significa que usted va a vivir en un apartamento "común" y tendrá acceso a ciertos servicios y lugares compartidos. En el apartamento hay un sistema de alerta de seguridad de telesocorro (trygghetslarm). La ayuda que usted necesita se brinda bajo la forma de asistencia domiciliaria de acuerdo con sus necesidades y puede comprender servicios y cuidados. En la Residencia para personas mayores el personal está disponible las 24 horas. Las características de las residencias para personas mayores varían. Algunas cuentan con restaurante, servicio de podología, peluquería y posibilidad de realizar diversas actividades.

Si usted vive en una Residencia para personas mayores no puede elegir quién realizará la asistencia domiciliaria sino que esa asistencia la hará el personal que se encuentre en el edificio.

A través del Consejo de la Residencia para personas mayores (förtroenderådet) usted puede influir sobre las cuestiones importantes.

Usted puede solicitar la Residencia para las personas mayores en su administración barrial.

Residencias con asistencia y cuidados (Vård- och omsorgsboende)

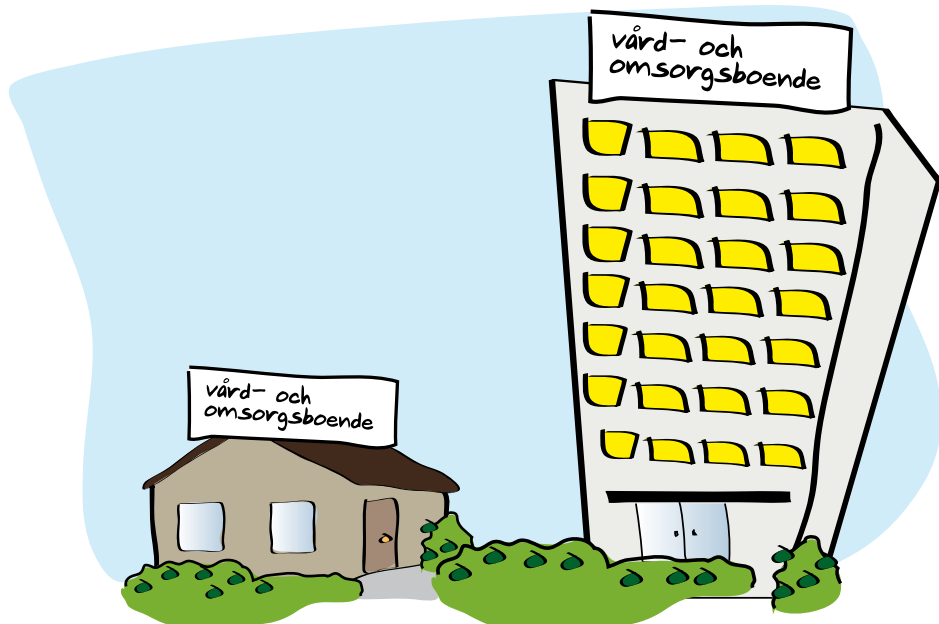
Si usted tiene mayor necesidad de cuidados que los que ofrece la asistencia domiciliaria, puede solicitar una Residencia con asistencia y cuidados (vård- och omsorgsboende). Allí podrán ayudarlo durante las 24 horas. En esta residencia tendrá un apartamento o una habitación. Hay salas para reunirse y realizar actividades en conjunto y los inquilinos pueden comer en un comedor en común.

Libertad para elegir la Residencia con asistencia y cuidados

Si usted ha recibido la aprobación para vivir en una Residencia con asistencia y cuidados, puede elegir a cuál mudarse. Si no hay apartamentos disponibles en la residencia que usted desea, puede estar en una lista de espera. Mientras aguarda un apartamento libre en la residencia que ha elegido, le ofrecerán vivir en un apartamento de otra residencia.

El tramitador de asistencia (biståndshandläggaren) puede ayudarlo con más información para que usted pueda elegir entre las residencias disponibles. Usted puede elegir la residencia (municipal o privada) entre todas aquellas que estén incluidas en el Sistema de libertad de elección de la ciudad (stadens valfrihets-system).

Usted puede solicitar la Residencia con asistencias y cuidados en su administración barrial.



Asistencia a personas mayores y allegados

Cuidar a una persona allegada es una elección que realizan usted y la persona que recibe esa ayuda. Si usted cuida a una persona allegada en el hogar, puede recibir ayuda de diferentes maneras.

Asesor en cuestiones familiares (Anhörigkonsulent) o equivalente

Cada administración barrial debe contar con un asesor en cuestiones familiares (anhörigkonsulent) o su equivalente, que informe sobre el apoyo y la ayuda que usted puede obtener por cuidar a una persona allegada en el hogar. Esto podría incluir visitas al hogar, charlas de apoyo, grupos para parientes y apoyo adecuado personalizado.

Para más información sobre apoyo para allegados, lea el folleto: *Para quienes cuidan a un pariente o allegado (Till dig som vårdar en anhörig eller närstående)*

Para más información, contacte a su administración barrial.

Relevo en el hogar

Si usted cuida a una persona allegada que requiere de mucha ayuda, tiene la posibilidad de obtener un relevo gratuito durante 4 horas por semana. El relevo forma parte del concepto "asistencia domiciliaria". Usted puede solicitar el relevo en el hogar en su administración barrial. El relevo también se puede brindar bajo la forma de cuidados eventuales (korttidsvård). Al respecto, véase el próximo capítulo.

Libertad de elección en el relevo

Si usted ha recibido una resolución sobre relevo a través de la asistencia domiciliaria, puede elegir quién lo va a realizar. El tramitador de asistencia le dará información sobre las personas que realizan asistencia domiciliaria para que usted haga su elec-

ción. Usted puede elegir al proveedor de asistencia domiciliaria (municipal o privado) entre todos aquellos que estén incluidos en la lista de proveedores de la ciudad.

Para más información, lea el folleto: *Para quienes cuidan a un pariente o allegado (Till dig som vårdar en anhörig eller närstående)*

Cuidados eventuales (Korttidsvård)

Los cuidados eventuales constituyen una forma de cuidados por la cual usted vive en una "Residencia con Asistencias y Cuidados" durante un período breve. El período puede ser frecuente y de manera periódica, bajo la forma de asistencia médica alternada (växelvård). Los cuidados eventuales son aprobados, por ejemplo, para aliviar a alguien que cuida a un allegado en la vivienda. Los cuidados eventuales también pueden brindarse durante el período de evaluación de necesidades futuras de cuidados o tipo de residencia. Los cuidados eventuales no están incluidos en el sistema de lista de proveedores. Usted puede solicitar los cuidados eventuales en su administración barrial.

Alivio para quienes cuidan a un allegado

La pensión Hornskroken, en Södermalm, y la pensión Kinesen, en Bromma, son instituciones que reciben pacientes de diferentes barrios que ofrecen cuidados eventuales y servicio de cuidados diurnos para aliviar a quienes cuidan a un allegado con gran necesidad de atención en el hogar.

Si usted tiene una resolución aprobada sobre este asunto y necesita alivio en sus tareas, se trate de algunas horas por mes en Servicio de cuidados diurnos o de cuidados eventuales de varios días, etc., contáctese con alguna de las pensiones mencionadas. Usted puede solicitar los cuidados eventuales o los servicios de cuidados diurnos en su administración barrial.

Servicio de odontología

Algunos enfermos, personas mayores o personas con discapacidades tienen derecho a recibir ayuda económica de la diputación provincial para asistencia médico-odontológica. La ayuda comprende visitas a domicilio, asistencia médico-odontológica necesaria como parte del tratamiento de la enfermedad y accesorios odontológicos.

¿Quiénes pueden obtener ayuda económica para la asistencia médico-odontológica?

Si usted tiene una necesidad permanente de atención y ayuda y vive en una "Residencia con Asistencias y Cuidados" o en una "Residencia para personas mayores" o en su (propia) residencia habitual, puede tener derecho a ayuda económica de la diputación provincial para asistencia médico-odontológica.

Si usted es remitido desde el servicio de asistencia médico-odontológica (tandvården) o por su médico, también puede obtener ayuda económica de la diputación provincial para los cuidados dentales, como parte del tratamiento de ciertas enfermedades.

Visitas a domicilio

La visita a domicilio es una actividad de la diputación provincial y consiste en una visita personal de un odontólogo o un higienista dental a su casa para realizar un control de salud bucal sencillo.

Este profesional le dará consejos sobre cuidados dentales cotidianos. El personal que le presta cuidados (omvårdnadspersonal) estará presente en esa visita y se informará sobre los consejos que usted reciba. Este personal ha cursado estudios sobre cuidados bucales.

Usted tiene derecho a ser visitado en su domicilio una vez por año.

Asistencia médico-odontológica necesaria

La asistencia médico-odontológica necesaria mejora notablemente la posibilidad de comer.

Para recibir asistencia médico-odontológica es necesario obtener el así llamado "certificado de ayuda de asistencia médico-odontológica" (tandvårdsstödsintyg). Este certificado puede ser expedido por los jefes de las "Residencias con asistencia y cuidados" (vård- och omsorgsboende), de las "Residencias para personas mayores" (servicehus) y de las unidades de "asistencia domiciliaria" (hemtjänstenheter) como así también por los tramitadores de asistencia (biståndshandläggare).

La asistencia médico-odontológica como parte del tratamiento de una enfermedad

En ciertos casos la asistencia médico-odontológica forma parte del tratamiento de una enfermedad. Puede tratarse de daños dentales causados por crisis epilépticas o de prevención de infecciones frente a operaciones quirúrgicas o tratamientos.

Para tener derecho a la asistencia médico-odontológica como parte del tratamiento de una enfermedad, usted necesita ser remitido por su médico al servicio de asistencia médico-odontológica.

Tasas por asistencia médico odontológica

La visita a domicilio es totalmente gratuita. Si se trata de asistencia médico-odontológica necesaria como parte del tratamiento de una enfermedad y accesorios odontológicos adaptados individualmente, estarán vigentes las tasas para pacientes por asistencia médico-odontológica de la diputación provincial (patientavgift för tandvård). Las tasas forman parte de la subvención por costes máximos de asistencia médica (högkostnadsskyddet).

Para más información, contacte a su administración barrial.

Acompañantes en traslados y acompañantes de actividades culturales y tiempo libre (Följeslagare och Ledsagning)

El acompañante en traslados está destinado a personas con discapacidades que le impiden por sus propios medios al médico, al servicio de podología, al fisioterapeuta, etc. Se puede autorizar la ayuda de un acompañante en los traslados si necesita asistencia para salir a pasear, hacer las compras, realizar trámites o situaciones semejantes. La autorización para ser asistido por un acompañante en los traslados es aprobada en el marco de la asistencia domiciliaria.

El acompañante de actividades culturales y tiempo libre es para personas con una discapacidad más compleja, que necesitan ayuda para poder participar en actividades culturales y de tiempo libre. El acompañamiento de estas actividades es realizado por personal especializado.

Usted puede solicitar un acompañante de actividades culturales y tiempo libre en su administración barrial.



Libertad de elección al elegir un acompañante de actividades culturales y tiempo libre

Usted puede elegir un acompañante de actividades culturales y tiempo libre entre aquellos que estén incluidos en la lista de proveedores de la ciudad.

Servicio social de transporte (Färdtjänst) y Servicio social de transporte nacional (Riksfärdtjänst)

Si usted tiene dificultad para viajar en medios de transporte públicos en razón de una discapacidad, puede solicitar el Servicio social de transporte (färdtjänst). El Servicio social de transporte es un complemento de los transportes colectivos de la provincia.

El requisito necesario para aprobar su solicitud de Servicio social de transporte es que usted tenga dificultades importantes para trasladarse por sus propios medios o para viajar en los medios de transporte públicos. Otro requisito es que la discapacidad haya persistido durante como mínimo seis meses y que usted esté inscrito en el registro civil (folkbokförd) de la provincia de Estocolmo.

En caso de necesidad se puede conceder el Servicio social de transporte para viajar en taxi o en vehículos especiales.

La Diputación provincial de Estocolmo es quien resuelve sobre asuntos relacionados con el Servicio social de transporte pero su administración barrial es la que estudia sus necesidades. El derecho al Servicio social de transporte está regulado por la ley del mismo nombre. La resolución puede ser apelada.

Si usted no puede utilizar los medios de transporte público comunes debido a una discapacidad y necesita realizar viajes de tiempo libre y recreación dentro del país, usted puede solicitar el Servicio social de transporte nacional (riksfärdtjänst).

Usted puede solicitar los Servicios sociales de transportes locales y nacionales en su administración barrial (stadsdelsförvaltning).

Dispositivos y accesorios

Existen muchos dispositivos y accesorios diferentes para personas con discapacidades. Algunos dispositivos y accesorios comunes son el andador (rullator), la prótesis auditiva (hörapparat), el dispositivo de seguridad para cocinas (spistimer), almohadas para sillas de ruedas (sittkuddar), accesorios para sillas y cuartos de aseo.

Si usted vive en una vivienda común propia y necesita algún dispositivo o accesorio, deberá dirigirse en primer lugar al Centro de asistencia médica (vårdcentralen). En general los dispositivos son entregados por la enfermera de zona, el fisioterapeuta o el terapeuta ocupacional. A veces es necesario contar con un certificado expedido por un médico especialista. Usted puede pagar la tarifa obligatoria (egenavgift) por los dispositivos y accesorios.

El municipio tiene la responsabilidad de entregarle los dispositivos y accesorios si usted vive en una Residencia con asistencia y cuidados o en una Residencia para personas mayores (vård- och omsorgsboende – servicehus).

Syncentral (Clínica de baja visión)

Syncentral trabaja para facilitar la vida cotidiana a usted, que es una persona con discapacidad visual. A través de Syncentral puede obtener dispositivos para ver mejor. Para obtener ayuda en Syncentral es necesario que sea remitido por un oftalmólogo.

Periódicos

Si usted es una persona con discapacidad visual, puede suscribirse a ciertos periódicos editados en versiones grabadas en casetes o emitidos en una radio especial.

Suscripciones a diarios hablados

Svenska Dagbladet, teléfono: 08-618 02 20

Dagens Nyheter, teléfono: 08-738 10 00

Taltidningen, På tal om Stockholm, teléfono: 08-39 93 00

Biblioteca Sonora de Estocolmo (Ljudbiblioteket Stockholms Stadsbibliotek)

La biblioteca sonora cuenta con una gran colección de libros hablados, leídos en discos DAISY, para ser prestados. Si usted no puede ir por sus propios medios a la biblioteca, puede llamar por teléfono y los libros le serán enviados por correo.

Servicio de lectura de la Biblioteca de Estocolmo (Inläsningstjänsten Stockholms Stadsbibliotek)

Si usted es una persona con discapacidad visual, tiene también la posibilidad de recibir gratis material de naturaleza privada, tal como extractos de libros, instrucciones de uso y cartas, leído por el Servicio de lectura de la Biblioteca de Estocolmo. Si necesita folletos con información leída sobre la sociedad, diríjase a la autoridad o administración que ha publicado el folleto.

Biblioteca sonora (Ljudbiblioteket)

Dirección: Odengatan 53 (con servicio social de transporte, färdtjänst: Odengatan 55). Dirección Postal: Odengatan 53, | 13 80 Estocolmo. Teléfono: 08-508 31 165

Dispositivos para oír mejor

La Diputación provincial tiene un servicio de préstamo de prótesis auditivas y otros dispositivos técnicos para el oído. Usted necesita ser remitido por su médico de cabecera (husläkare) o un médico especialista para poder recibir ayuda en un consultorio o clínica para personas con discapacidades auditivas (hörcentral – hörselklinik). Si usted es sordo o tiene una disminución de la capacidad auditiva, puede necesitar un equipo especial para utilizar el teléfono. En ese caso, usted necesita ser remitido por un consultorio o clínica para personas con discapacidades auditivas (hörcentral – hörselklinik) al Centro de Interpretación, sección de telefonía alternativa (Tolkcentralen, Enheten för alternativ telefoni), para obtener, por ejemplo, un teléfono de texto.

Servicio de lectura (Inläsningstjänsten) Teléfono: 08-508 31 157

Subsidio por Asistencia Domiciliaria

Si usted está siendo asistido en su domicilio por una persona allegada, puede solicitar el subsidio por asistencia domiciliaria. El subsidio puede ser aprobado si la persona que lo asiste tiene mucho más trabajo extra y las tareas no son las que normalmente implica la ayuda mutua en el seno de la familia. El subsidio por asistencia domiciliaria se paga a quienes son asistidos, y éstos le pagan a su vez a quienes los asisten. Usted puede solicitar el subsidio por asistencia domiciliaria en su administración barrial.



Servicio de conserjería (Vaktmästarservice)

El Servicio de conserjería es un servicio gratuito para quienes ya han cumplido 75 años. El Servicio de conserjería comprende tareas cotidianas sencillas que pueden ser riesgosas para las personas mayores, tales como levantar objetos pesados, subir escaleras, etc. El objetivo es prevenir las lesiones por caídas.

El Servicio de conserjería es gratuito para quienes han cumplido 75 años.

Usted puede recibir el Servicio de conserjería durante, como máximo, 6 horas por año y por vivienda.

Algunos ejemplos de las tareas incluidas en el Servicio de conserjería son: subir y bajar objetos del desván o el sótano, fijar cables, cambiar cortinas, lamparitas o fusibles.

El Servicio de conserjería no incluye trabajos de jardinería, limpieza de cristales de ventanas o tareas que exijan algún tipo de autorización. Tampoco están incluidos en este servicio los cuidados personales.

Para más información, ver el folleto: *El servicio de conserjería en la ciudad de Estocolmo (Vaktmästarservice i Stockholms stad)*.

Diríjase a su administración barrial para recibir la ayuda del servicio de conserjería.

Puntos de encuentro (Träffpunkter)

En todas las administraciones barriales hay Puntos de Encuentro para diferentes actividades destinadas a las personas mayores. Usted puede participar de las actividades de los Puntos de Encuentro sin que sea necesario contar con una aprobación. Las administraciones barriales colaboran también con bibliotecas y otras organizaciones. Muchas de las actividades de tiempo libre son realizadas bajo la dirección de asociaciones de jubilados y organizaciones no gubernamentales.

Diríjase a su administración barrial para obtener información sobre cuáles son los Puntos de Encuentro de su barrio.

La seguridad de las personas mayores

Aumente la seguridad – Disminuya la vulnerabilidad en caso de delito

Las personas mayores de 65 años pertenecen al grupo de población adulta que está menos expuesto a la violencia, amenazas de violencias, robos o daños. No obstante, se cometen delitos contra personas mayores, lo cual genera inseguridad. Los robos constituyen el delito más común y son cometidos por personas que simulan querer ayudar de alguna manera. Pero las personas mayores también están expuestas a la violencia. La Administración para las Personas Mayores (Äldreförvaltningen), junto con la Policía de la provincia de Estocolmo han publicado el folleto *Aumente la seguridad (Öka tryggheten)*, con sugerencias y consejos sobre cómo se puede disminuir el riesgo de ser víctima de un delito y qué puede hacer en caso de sufrirlo, a pesar de haber tomado todas las precauciones correspondientes.

Para más información, lea el folleto:

Aumente la seguridad – Disminuya la vulnerabilidad en caso de delito.

Autoridad para contingencias civiles

(Myndigheten för samhällsskydd och beredskap, MSB)

MSB considera la seguridad de las personas mayores como un asunto importante para prevenir accidentes que impliquen lesiones físicas, en particular en el sector del hogar y el ocio. MSB coopera y colabora con otras autoridades y organizaciones. MSB también es innovadora en cuestiones relacionadas con la seguridad de las personas mayores. Las lesiones físicas son uno de los principales problemas de salud entre las personas mayores en Suecia. Lea más sobre estadísticas, publicaciones, resultados de investigaciones y otros documentos de autoridades y organizaciones en el sitio Web de MSB: www.msbmyndigheten.se.

Red de Protección (Skyddsnätet)

La Red de Protección, es el resultado de la colaboración de numerosas autoridades y organizaciones, mediante un portal Web con información cuyo objeto es dar mayor seguridad.

Si desea leer más, visite www.skyddsnatet.se

Seguro del hogar en la vivienda propia o en una residencia especial

La compañía de seguros Moderna försäkringar y la ciudad de Estocolmo tienen un convenio de cooperación sobre seguro del hogar, especialmente adaptado para aquellos que como usted tienen asistencia domiciliaria o viven en una residencia especial.

Para más información, lea el folleto:

Hemförsäkring för äldre och personer med funktionsnedsättning i eget eller särskilt boende.

Servicio de atención al cliente de Moderna Försäkringar

Teléfono: 0200-259 259

Dirección Web: www.modernaforsakringar.se/hus_o_hem

Comentarios y reclamos

Si usted no está satisfecho con el personal o con la manera como se presta la ayuda, deberá dirigirse en primer lugar al jefe responsable de la actividad y/o al jefe de la sección que la solicita.

Inspectores de la asistencia a personas mayores (Äldreomsorgsinspektörer)

Estos inspectores estudian las actividades relacionadas con los cuidados a personas mayores, desde la perspectiva del cliente. Los inspectores controlan todos los aspectos: la emisión del pedido, el ejercicio de los poderes públicos y la prestación de la actividad, tanto la municipal como la ejecutada por contratistas. Las inspecciones se realizan a partir de objetivo de carácter público y criterios de calidad, tanto para las residencias con asistencias y cuidados como para la asistencia domiciliaria y otras actividades incluidas en los cuidados a personas mayores. Los inspectores de la asistencia a personas mayores trabajan en tareas de asesoramiento y difusión y contribuyen a la cooperación e intercambio de experiencias en la ciudad. El objetivo es desarrollar y mejorar la asistencia y los cuidados a las personas mayores que ofrece la ciudad.

Representante de asuntos referidos a la protección de las personas mayores (Äldreskyddsombud)

El representante de asuntos referidos a la protección de las personas mayores de la Diputación Provincial controla las viviendas especiales para personas mayores, el servicio de cuidados diurnos y la asistencia domiciliaria. Esto se lleva a cabo en visitas de supervisión anunciadas o no, en horarios diurnos, vespertinos y nocturnos. Los representantes colaboran con la Dirección General de Sanidad y Asuntos Sociales (Socialstyrelsen), asociaciones de jubilados y otras organizaciones como así también con representantes municipales que tienen la tarea de mantener la calidad del servicio de cuidados a las personas mayores. Si desea que los inspectores de asuntos relacionados con personas mayores de la

El representante de asuntos referidos a la protección de las personas mayores de la Diputación Provincial (Länsstyrelsens äldreskyddsombud)

Teléfono: 08-785 40 00

Dirección de correo electrónico: stockholm@lansstyrelsen.se



Diputación provincial controlen una actividad en la que usted o un pariente participan, puede realizar la denuncia dirigiéndose directamente a esos funcionarios.

Comisión de apoyo a los pacientes (Patientnämnden)

¿Ha estado en alguna situación relacionada con la asistencia médico-sanitaria que lo entristeció, lo enojó, lo desilusionó o lo indignó? En ese caso puede dirigirse a la Comisión de apoyo a los pacientes. Esta comisión es una instancia imparcial e independiente que, de conformidad con lo establecido por la ley, debe existir en todas las diputaciones. Usted se puede dirigir a esta comisión cuando se trate de cuestiones referidas a: el conjunto de la asistencia médico-sanitaria pública; la salud y la asistencia médica de la diputación; la salud y la asistencia médica de los municipios en residencias especiales; los prestadores privados de asistencia médico-sanitaria que tienen convenios con la diputación, el municipio, actividades relacionadas con discapacitados y de rehabilitación, la asistencia odontológica pública y la financiada por la diputación.

Comisión de apoyo a los pacientes (Patientnämnden)

Teléfono: 08-690 67 00

Dirección de correo electrónico: registrator@pan.sll.se

Centro de Orientación Sanitaria (Vårdguiden), Diputación provincial de Estocolmo

El Centro de Orientación Sanitaria se encuentra en Internet, es también un servicio telefónico y se publica como revista. A través de este centro usted puede obtener información sobre salud y asistencia médico-sanitaria en la provincia.

Asesoramiento sobre asistencia médico-sanitaria por teléfono: 08-320 100
El Centro de Orientación Sanitaria en Internet: www.vardguiden.se

Organizaciones de jubilados y pensionados

Consejo de jubilados y pensionados de la Junta Ejecutiva Municipal (Kommunstyrelsens pensionärsråd – KPR)

El propósito de este consejo es dar a los jubilados de Estocolmo la influencia y el control en cuestiones generales relacionadas con las condiciones de vida de las personas mayores. Las directrices vigentes están contenidas en los estatutos municipales. Los miembros del consejo son nominados por las organizaciones nacionales de jubilados con actividades en la ciudad de Estocolmo y su membresía está abierta a todas las personas en esa condición. Todas las asociaciones de jubilados que cuenten con más de 3.000 miembros inscritos en el registro civil de la ciudad, tienen garantizado un lugar en el consejo.

**Pensionärernas riksorganisation – PRO
(Organización Nacional de Jubilados)**

PRO es una organización independiente de los partidos políticos, abierta a todos los jubilados.

Teléfono: 08-701 67 00 • Dirección Web: www.pro.se

**Sveriges pensionärsförbund – SPF
(Federación de Jubilados de Suecia)**

SPF es una organización independiente en lo político y religioso.

Teléfono: 08-692 32 50 Dirección Web: www.spfportal.se

**Sveriges pensionärers riksförbund – SPRF
(Federación Nacional de Jubilados de Suecia)**

SPRF es una organización independiente en lo político y religioso.

Teléfono: 08-702 28 80 Dirección Web: www.sprf.se

**Svenska Kommunal Pensionärernas Förbund – SKPF
(Federación de Jubilados Municipales Suecos)**

SKRF es una organización independiente en lo político y religioso.

Teléfono: 08-618 35 80 Dirección Web: www.skpf.org

**Riksförbundet Pensionärsgemenskap – RPG
(Federación Nacional de Camaradería de Jubilados)**

RPG es una organización nacional de jubilados sobre bases cristianas.

Teléfono: 08-453 69 90 Webadress: www.rpg.org.se

Usted puede ser miembro de alguna de las seccionales locales de las federaciones que trabajan de diferentes maneras para salvaguardar la situación de los jubilados. En las seccionales locales se organizan numerosas actividades, tales como bailes, paseo, viajes, estudios, etc.

Datos de contacto de las administraciones barriales (stadsdelsförvaltningarna)

Bromma stadsdelsförvaltning

Dirección: Gustavslundsvägen 151 G, Bromma

Dirección postal: Box 15017, 167 15 Bromma

Dirección de correo electrónico: bromma@bromma.stockholm.se

Teléfono: 08-508 06 000

Enskede-Årsta-Vantör stadsdelsförvaltning

Dirección: Slakthusplan 4, Johanneshov

Dirección postal: Box 81, 121 22 Johanneshov

Dirección de correo electrónico: e-post@eav.stockholm.se

Teléfono: 08-508 14 000

Farsta stadsdelsförvaltning

Dirección: Storforsplan 36, Farsta

Dirección postal: Box 113, 123 22 Farsta

Dirección de correo electrónico: farsta@farsta.stockholm.se

Teléfono: 08-508 18 000

Hägersten-Liljeholmen stadsdelsförvaltning

Dirección: Telefonvägen 30, Hägersten

Dirección postal: Box 490, 129 04 Hägersten

Dirección de correo electrónico: info@h-l.stockholm.se

Teléfono: 08-508 22 000

Hässelby-Vällingby stadsdelsförvaltning

Dirección: Hässelby Torg 20-22, Hässelby

Dirección postal: Box 3424, 165 23 Hässelby

Dirección de correo electrónico: Hasselby-vallingby@hasselby.stockholm.se

Teléfono: 08-508 04 000

Kungsholmens stadsdelsförvaltning

Dirección: S:t Eriksgatan 47 A, Estocolmo

Dirección postal: Box 49039, 100 28 Estocolmo

Dirección de correo electrónico: kungsholmen@kungsholmen.stockholm.se

Teléfono: 08-508 08 000

Norrmalms stadsdelsförvaltning

Dirección: Tulegatan 13, Estocolmo

Dirección postal: Box 3128, 103 62 Estocolmo

Dirección de correo electrónico: info@norrmalm.stockholm.se

Teléfono: 08-508 09 000

Rinkeby-Kista stadsdelsförvaltning

Dirección: Borgarfjordsgatan 14, Kista

Dirección postal: Box 7049, 164 07 Kista

Dirección de correo electrónico: info@rinkeby-kista.stockholm.se

Teléfono: 08-508 01 000

Skarpnäcks stadsdelsförvaltning

Dirección: Björkhagsplan 6, Johanneshov

Dirección postal: Box 5117, 121 17 Johanneshov

Dirección de correo electrónico: skarpnack@skarpnack.stockholm.se

Teléfono: 08-508 15 000

Skärholmens stadsdelsförvaltning

Dirección: Bodholmsplan 2, Skärholmen

Dirección postal: Box 503, 127 26 Skärholmen

Dirección de correo electrónico: skarholmen@skarholmen.stockholm.se

Teléfono: 08-508 24 000

Spånga-Tensta stadsdelsförvaltning

Dirección: Fagerstagatan 15, Spånga

Dirección postal: Box 4066, 163 04 Spånga

Dirección de correo electrónico: stadsdelsnamnden@spanga-tensta.stockholm.se

Teléfono: 08-508 03 000

Södermalms stadsdelsförvaltning

Dirección: Göta Ark huset, Medborgarplatsen 25, Estocolmo

Dirección postal: Göta Ark 200, 118 72 Estocolmo

Dirección de correo electrónico: info@soder.stockholm.se

Teléfono: 08-508 12 000

Älvsjö stadsdelsförvaltning

Dirección: Stationsplan 11, Älvsjö

Dirección postal: Box 48, 125 21 Älvsjö

Dirección de correo electrónico: alvsjostadsdelsnamnd@alvsjo.stockholm.se

Teléfono: 08-508 21 000

Östermalms stadsdelsförvaltning

Dirección: Karlavägen 104, Estocolmo

Dirección postal: Box 24156, 104 51 Estocolmo

Dirección de correo electrónico: registrator@ostermalm.stockholm.se

Teléfono: 08-508 10 000

Información en otros idiomas

Este folleto se encuentra en el sitio Web de la ciudad de Estocolmo, traducido a los siguientes idiomas: árabe, inglés, finés, griego, persa, ruso, serbio/bosnio/croata, somalí, español, turco y alemán.

Si usted es una persona con discapacidad visual puede obtener información grabada en un casete o en un disco DAISY.



ÄLDREFÖRVALTNINGEN

106 64 Estocolmo

Teléfono: 08-508 36 200 Fax: 08-508 36 248

www.stockholm.se