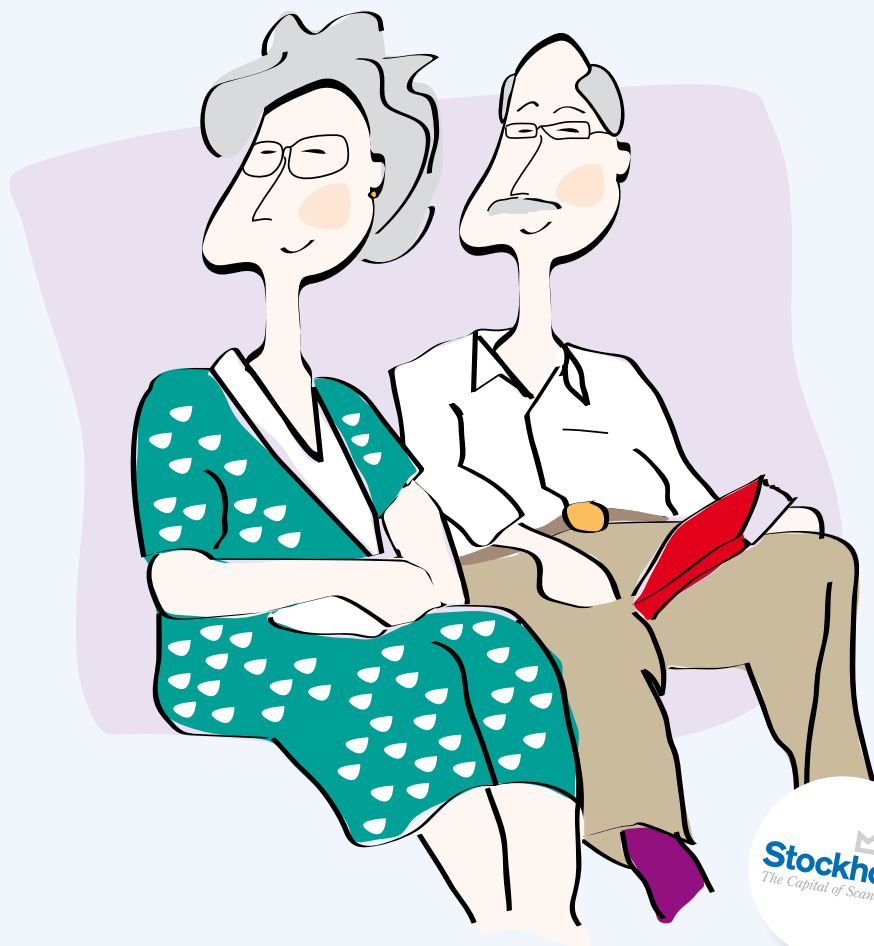


Πρόνοια Δήμου Στοκχόλμης για άτομα τρίτης ηλικίας



Περιεχόμενα

Γενικές πληροφορίες	4
Εφημερία για άτομα τρίτης ηλικίας και για άτομα με ειδικές ανάγκες – Εφημερία ασφάλειας Στοκχόλμης	5
Άτομα τρίτης ηλικίας Άμεσα	5
Συνήγορος ατόμων τρίτης ηλικίας	6
Το δικαίωμά σας στη λήψη συνδρομής	7
Μπορείτε να εμπιστευθείτε έναν εκπρόσωπο	9
Δικαίωμα στη μετάφραση	9
Εκπρόσωπος και διαχειριστής	9
Υποχρέωση εχεμύθειας	10
Εισφορές	10
Συναγερμός ασφάλειας	11
Οικιακή βοήθεια	12
Ημερήσια δραστηριότητα	13
Κατοικία για άτομα τρίτης ηλικίας	14
Στήριξη σε άτομα τρίτης ηλικίας και σε οικείους τους	18
Περίθαλψη βραχείας διάρκειας	19

Οδοντιατρική περίθαλψη	20
Σύντροφος και συντροφικότητα	22
Μεταφορά σε αστικό και εθνικό επίπεδο	23
Επικουρικές συσκευές	24
Επίδομα περίθαλψης κατ' οίκον	26
Υπηρεσία προστασίας	27
Χώροι συνάντησης	27
Ασφάλεια και προστασία ατόμων τρίτης ηλικίας	28
Απόψεις και ενστάσεις	29
Επιθεωρητές πρόνοιας ατόμων τρίτης ηλικίας	30
Επιτροπή προστασίας ατόμων τρίτης ηλικίας	30
Εκπρόσωπος ασθενών	31
Οδηγός πρόνοιας νομού Στοκχόλμης	32
Οργανώσεις συνταξιούχων	32
Πληροφορίες επικοινωνίας με τις τοπικές Δημοτικές αρχές	34
Πληροφορίες σε άλλες γλώσσες και άλλα	36

Πρόνοια Δήμου Στοκχόλμης ατόμων τρίτης ηλικίας

Γενικές πληροφορίες

Η ευθύνη για την περίθαλψη των ατόμων τρίτης ηλικίας ορίζεται πρωτίστως από το νόμο κοινωνικής πρόνοιας (ΝΚΠ) αλλά και από το νόμο για την υγεία και την ιατρική περίθαλψη και από το νόμο για τη στήριξη και την παροχή υπηρεσιών εξυπηρέτησης σε ορισμένες κατηγορίες ατόμων με προβλήματα αναπηρίας (ΝΣΥ). Η Δημοτική Επιτροπή υποχρεούται σύμφωνα με τη νομοθεσία να εργάζεται ώστε τα άτομα τρίτης ηλικίας να έχουν τη δυνατότητα να ζουν και να κατοικούν ανεξάρτητα σε συνθήκες ασφάλειας και να έχουν ενεργή και ουσιαστική ζωή σε συναναστροφή με άλλους.

Ο Δήμος της Στοκχόλμης έχει σύμφωνα με το νόμο κοινωνικής πρόνοιας την ευθύνη, ώστε αυτά τα άτομα που κατοικούν και διαβιώνουν στο Δήμο να λαμβάνουν τη στήριξη και τη βοήθεια που χρειάζονται. Η Πρόνοια ατόμων τρίτης ηλικίας θα πρέπει να διακρίνεται από προσωπική επιλογή, ατομικότητα, ασφάλεια και σεβασμό.

Η αξιοπρέπεια και η ασφάλεια αποτελούν θεμελιώδες σημείο αναφοράς σε αυτή τη φροντίδα, περίθαλψη και τις υπηρεσίες εξυπηρέτησης που προσφέρονται.

Γενικά για το πού απευθύνεστε με αιτήσεις και ερωτήσεις

Όταν πρέπει να κάνετε αίτηση για επίδομα ή όταν έχετε ερωτήσεις για τις υπηρεσίες εξυπηρέτησης του Δήμου προς άτομα τρίτης ηλικίας, θα πρέπει να απευθύνεστε στην τοπική Δημοτική Αρχή. Μπορείτε επίσης να επικοινωνείτε με το Άτομα τρίτης ηλικίας Άμεσα που μπορεί να σας βοηθήσει στην επικοινωνία με την τοπική Δημοτική Αρχή.

Εφημερία για άτομα τρίτης ηλικίας και για άτομα με ειδικές ανάγκες – Εφημερία ασφάλειας Στοκχόλμης

Στην Εφημερία Ασφάλειας Στοκχόλμης μπορείτε να απευθύνεστε σε έκτακτες περιπτώσεις. Η Εφημερία Ασφάλειας είναι ανοιχτή όλο το εικοσιτετράωρο όλο το χρόνο. Η Υπηρεσία Ασφάλειας διαθέτει πάντοτε εφημερεύοντες υπαλλήλους, οι οποίοι απαντούν στις κλήσεις σας. Αυτοί έχουν επίσης τη δυνατότητα να λάβουν κάποια έκτακτη απόφαση για βοήθεια οποιαδήποτε στιγμή του εικοσιτετράωρου. Το προσωπικό εφημερίας προσφέρει άμεσα βοήθεια και υπηρεσίες περίθαλψης, έπειτα από απόφαση των αρμοδίων υπαλλήλων στην Εφημερία Ασφάλειας.

Εφημερία ασφάλειας

Τηλέφωνο: 08-508 40 700

Σε περίπτωση που κάποιος είναι πολύ άρρωστος

– τηλεφωνήστε 112 στο συναγερμό SOS

Άτομα τρίτης ηλικίας Άμεσα

Στο Άτομα τρίτης ηλικίας Άμεσα μπορείτε να απευθύνεστε με όλες τις ερωτήσεις που αφορούν την πρόνοια ατόμων τρίτης ηλικίας του Δήμου Στοκχόλμης. Μπορούν να απαντήσουν στις ερωτήσεις σας άμεσα και να σας βοηθήσουν να επικοινωνήσετε με το κατάλληλο πρόσωπο, για παράδειγμα με τον υπεύθυνο παροχής βοήθειας

Άτομα τρίτης ηλικίας Άμεσα

Τηλέφωνο: 08-80 65 65

Ηλ. ταχυδρομίο: aldredirekt@service.stockholm.se

Συνήγορος Ατόμων τρίτης ηλικίας

Στο συνήγορο Ατόμων τρίτης ηλικίας του Δήμου Στοκχόλμης μπορείτε να απευθύνεστε εσείς που είστε άτομα τρίτης ηλικίας για να λάβετε κάποιες συμβουλές, στήριξη και διέξοδο σε ερωτήσεις που αφορούν την πρόνοια του Δήμου. Ακόμη και συγγενείς και κοντινά πρόσωπα μπορούν να απευθυνθούν εδώ.

Ο Συνήγορος Ατόμων τρίτης ηλικίας είναι ανεξάρτητος και μη μετέχων και έχει αναλάβει να ενισχύσει την επιρροή του μεμονωμένου ατόμου, και τη συμμετοχικότητα, στη φροντίδα και στην περίθαλψη όντας αποδέκτης των απόψεών του, των επιθυμιών του και των ενστάσεών του. Ο Συνήγορος Ατόμων τρίτης ηλικίας θα πρέπει επίσης να διαπιστώσει τις ελλείψεις και να προτείνει βελτιωτικές αλλαγές στις υπηρεσίες και στους αξιωματούχους του Δήμου.

Όλες οι απόψεις προς το Συνήγορο Ατόμων τρίτης ηλικίας είναι σημαντικές, για να εξελίξει και να βελτιώσει τη δημοτική πρόνοια για άτομα τρίτης ηλικίας.

Περισσότερες πληροφορίες στο ενημερωτικό έντυπο:
Συνήγορος Ατόμων τρίτης ηλικίας Δήμου Στοκχόλμης

Συνήγορος Ατόμων τρίτης ηλικίας,, Υπηρεσία για άτομα τρίτης ηλικίας, 106 64 Στοκχόλμη

Ηλ. διεύθυνση: aldreombudsmannen@aldre.stockholm.se

Τηλεφωνο: 08-508 36 210

Ώρες τηλεφωνικής επικοινωνίας: Δευτέρα 15.00- 18.00,

Τρίτη-Τετάρτη 09.00- 11.30 και Παρασκευή 13.00- 15.00

Το δικαίωμά σας στη λήψη συνδρομής

Σύμφωνα με το νόμο κοινωνικής πρόνοιας όλοι όσοι διαμένουν στο δήμο δικαιούνται να λάβουν συνδρομή για τη συντήρηση και την εξέλιξη της ζωής του ως προς τα υπόλοιπα. Είναι οι ατομικές σας ανάγκες που ορίζουν το δικαίωμά σας για λήψη συνδρομής. Μια προϋπόθεση είναι ότι οι ανάγκες δεν μπορούν να καλυφθούν με άλλο τρόπο. Το επίδομα για τα άτομα τρίτης ηλικίας μπορεί να αποτελείται για παράδειγμα από οικιακή βοήθεια, συντροφιά, ημερήσιες δραστηριότητες ή κατοικία φροντίδας και περίθαλψης. Τα άτομα τρίτης ηλικίας δικαιούνται επίσης να κάνουν αίτηση για οικονομική βοήθεια από την κοινωνική πρόνοια.

Έτσι κάνετε αίτηση για λήψη συνδρομής

Υποβάλλετε αίτηση για λήψη συνδρομής επικοινωνώντας με την τοπική Δημοτική Αρχή. Ένας αρμόδιος ερευνά την ανάγκη σας για λήψη συνδρομής και αποφασίζει ποιο είδος βοήθειας πρέπει να λάβετε. Σε περίπτωση που αντιμετωπίζετε μια αναπηρία που δε σχετίζεται με την ηλικία, αλλά που απαιτεί μεγάλη στήριξη και υπηρεσίες εξυπηρέτησης, δικαιούστε συνδρομή σύμφωνα με τη νομοθεσία για στήριξη και παροχή υπηρεσιών εξυπηρέτησης σε ορισμένες κατηγορίες ατόμων με προβλήματα αναπηρίας (ΝΣΥ).

Απόφαση για συνδρομή

Θα πρέπει πάντοτε να έχετε λάβει μια γραπτή απόφαση για την αίτησή σας, όπου με ακρίβεια και σαφήνεια θα προκύπτει ποιο είδος βοήθειας θα πρέπει να λάβετε ή για ποιο λόγο έχει απορριφθεί η αίτησή σας. Αν δε μιλάτε σουηδικά μπορείτε να ζητήσετε να λάβετε την απόφαση μεταφρασμένη. Αν έχετε προβλήματα όρασης μπορείτε να λάβετε την απόφαση αναγνωσμένη σε κασέτα ή σε DAISY –δίσκο.

Αν θέλετε να κάνετε ένσταση

Αν δεν είστε ευχαριστημένοι με την απόφαση σχετικά με τη συνδρομή μπορείτε να διαμαρτυρηθείτε στο Ειρηνοδικείο. Μια ένσταση θα πρέπει να επιδοθεί στην τοπική Δημοτική Αρχή το αργότερο τρεις εβδομάδες, αφού η απόφασή σας έχει αποσταλεί. Ο αρμόδιος υπάλληλος για την παροχή συνδρομής αποφασίζει αν συντρέχουν λόγοι μεταβολής της απόφασης. Αν η απόφαση δεν αλλάξει, όπως θα έχετε ζητήσει, προωθείται η ένστασή σας αμέσως στο Ειρηνοδικείο, το οποίο εξετάζει την υπόθεση. Συνεπώς δε χρειάζεται να υποβάλετε την ένστασή σας ο ίδιος στο Ειρηνοδικείο.

Ο αρμόδιος υπάλληλος θα μιλήσει εκ μέρους σας σχετικά με το ποιες αποφάσεις εφεσιβάλλονται και μπορεί να σας βοηθήσει με την ένσταση.



Μπορείτε να εμπιστευθείτε έναν εκπρόσωπο

Αν χρειάζεστε βοήθεια, όταν υποβάλλετε αίτηση για λήψη συνδρομής, δικαιούστε να εμπιστευθείτε ένα εξωτερικό πρόσωπο, που θα σας βοηθήσει να επιδώσετε το αίτημά σας. Εξουσιοδοτείτε ένα άλλο πρόσωπο να είναι ο εκπρόσωπός σας. Ο αρμόδιος υπάλληλος δικαιούται, ωστόσο, να σας συναντήσει προσωπικά.

Δικαίωμα για βοήθεια στη μετάφραση

Εσείς που δε μιλάτε ή δεν καταλαβαίνετε σουηδικά έχετε το δικαίωμα να επικοινωνείτε με βοήθεια μεταφραστή. Δικαίωμα για βοήθεια μεταφραστή έχει επίσης όποιος πάσχει από σοβαρά προβλήματα στην ακοή ή στην ομιλία.

Εκπρόσωπος και διαχειριστής

Για αυτόν που εξαιτίας κάποιας ασθένειας, ψυχικής δυσλειτουργίας, επιβαρημένης υγείας ή για κάτι παρόμοιο χρειάζεται βοήθεια για την υπεράσπιση των δικαιωμάτων του, για τη διαχείριση της υπόστασής του ή για τη συντήρηση κάποιου οικείου του προσώπου, μπορεί το δικαστήριο να ορίσει κάποιον εκπρόσωπο ή διαχειριστή.

Η αίτηση για εκπρόσωπο ή διαχειριστή γίνεται στην Επιτροπή έμπιστων ατόμων. Μπορείτε να απευθυνθείτε στην τοπική Δημοτική Αρχή για να λάβετε βοήθεια για την αίτηση ή απευθείας στην Επιτροπή έμπιστων ατόμων.

Επιτροπή έμπιστων ατόμων

Τηλέφωνο: 08-508 29 000

Ηλ. διεύθυνση: overformyndarn@stadshuset.stockholm.se

Ιστοσελίδα: www.stockholm.se/overformyndarnamnden

Υποχρέωση Εχεμύθειας

Όλοι οι συνεργάτες στην πρόνοια ατόμων τρίτης ηλικίας φέρουν υποχρέωση εχεμύθειας. Αυτό συνεπάγεται ότι δεν επιτρέπεται να μιλήσουν με κάποιον εξωτερικό για ό,τι έχετε περιγράψει ή για ο,τιδήποτε άλλο σας αφορά. Δεν επιτρέπεται επίσης να δώσουν πληροφορίες για εσάς σε κάποια άλλη υπηρεσία χωρίς τη συγκατάθεσή σας.

Εισφορές

Ο Δήμος λαμβάνει μια εισφορά πρόνοιας για πρακτική βοήθεια, υπηρεσίες εξυπηρέτησης, φροντίδα και περίθαλψη.

Πώς υπολογίζεται η εισφορά;

Η εισφορά υπολογίζεται σύμφωνα με τα δικά σας έσοδα. Σύμφωνα με τα έσοδα ορίζονται όλοι οι τύποι εισοδηματικής κατάστασης των συνταξιούχων. Στη συνέχεια λαμβάνονται υπόψη πραγματικά έσοδα από τη θέση απασχόλησης, την οικονομική δραστηριότητα, τον ετήσιο φόρο των ατομικών εξόδων καθώς και από τα έσοδα κεφαλαίου. Για να οριστεί σωστή εισφορά, ο Δήμος Στοκχόλμης λαμβάνει έσοδα από το Ασφαλιστικό ταμείο και από την Εφορία για ενδεχόμενη προσφορά κατοικίας, σταθερή και επικουρική σύνταξη. Λοιπά έσοδα, για παράδειγμα επικουρικές συντάξεις, οι οποίες δεν καλύπτονται από το Ασφαλιστικό Ταμείο, θα πρέπει επίσης να συμπεριληφθούν στη βάση εισφορών. Μπορείτε να επιλέξετε να μη δηλώσετε ορισμένα έσοδα και σ' αυτή την περίπτωση πρόκειται να καταβάλετε τη μεγαλύτερη δυνατή εισφορά σύμφωνα με την πραγματική κατηγορία εισφορών.

Διαβάστε περισσότερα για τις εισφορές στα ενημερωτικά έντυπα:

Εισφορές για θέσεις απασχόλησης κάτ' οίκον, για συναγεμμό ασφάλειας, για ημερήσια δραστηριότητα, για οικιακή βοήθεια και φροντίδα βραχείας διάρκειας και Εισφορές για κατοικία φροντίδας και περίθαλψης.

Συναγερμός Ασφάλειας

Ένας ατομικός συναγερμός ασφάλειας μπορεί να είναι ένα σημαντικό βοηθητικό μέσο για εσάς που θα πρέπει να αισθάνεστε ασφαλείς στην κατοικία σας. Υπάρχουν επίσης και άλλες μορφές συναγερμών για παράδειγμα για άτομα που πάσχουν από άνοια. Με ένα συναγερμό ασφάλειας μπορείτε να επικοινωνήσετε γρήγορα με το κέντρο συναγερμού και να λάβετε βοήθεια. Το κέντρο συναγερμού λαμβάνει και διαχειρίζεται ένα μεγάλο τμήμα των συναγερμών ασφάλειας του Δήμου. Υποβάλλετε αίτηση για συναγερμό ασφάλειας στην τοπική Δημοτική Αρχή.



Οικιακή βοήθεια

Η οικιακή βοήθεια ορίζεται σύμφωνα με τις ατομικές σας ανάγκες και μπορεί να συμπεριλαμβάνει υπηρεσίες εξυπηρέτησης και περίθαλψης. Μπορεί για παράδειγμα να είναι βοήθεια στην καθαριότητα, στα ψώνια, σε διάφορα ζητήματα, στο πλύσιμο, στην τακτοποίηση των τροφίμων στα συρτάρια, στο μαγείρεμα και στην προσωπική φροντίδα. Αν έχετε σοβαρή ανάγκη από φροντίδα μπορείτε να έχετε τακτική βοήθεια επί εικοσιτετραώρου βάσης. Δεν θα σας εγκριθεί βοήθεια για ασχολίες που μπορείτε να πραγματοποιήσετε μόνος σας ή να πραγματοποιηθούν με άλλον τρόπο.

Η πιο συνηθισμένη μορφή οικιακής βοήθειας συνεπάγεται ότι προσωπικό οικιακής βοήθειας έρχεται στο σπίτι σε εσάς και βοηθά με εργασίες που έχουν εγκριθεί. Η εταιρία οικιακής βοήθειας που επιλέξατε μπορεί ενδεχομένως να απευθυνθεί σε άλλη εταιρία. Αυτό σημαίνει π.χ. ότι ένα συνεργείο καθαρισμού έρχεται και καθαρίζει το σπίτι ή ότι σας φέρνουν ψώνια από το κατάστημα στο σπίτι.

Υποβάλλετε αίτηση για οικιακή βοήθεια στην τοπική Δημοτική Αρχή.

Δυνατότητα επιλογής στην οικιακή βοήθεια.

Εσείς που έχετε λάβει την απόφαση για οικιακή βοήθεια επιλέγετε οι ίδιοι τους εργαζόμενους. Ο αρμόδιος υπάλληλος θα πρέπει να σας ενημερώσει σχετικά με το ποιους εργαζόμενους μπορείτε να επιλέξετε. Μπορείτε να επιλέξετε μεταξύ οικιακών βοηθών (δημοτικών ή ιδιωτών) που περιλαμβάνονται στη λίστα επιλογής πελατών.

Ημερήσια δραστηριότητα

Η ημερήσια δραστηριότητα, μέσα από κοινωνικά ερεθίσματα και ενασχολήσεις, μπορεί να καταστείλει το αίσθημα της μοναξιάς και της απομόνωσης. Μπορεί επίσης να σας βοηθήσει να διατηρήσετε τις ψυχικές και σωματικές σας λειτουργίες και να αποτελέσει συμπλήρωμα της βοήθειας στο σπίτι ή να προσφέρει αποφόρτιση στους οικείους σας.

Οι ημερήσιες δραστηριότητες μπορεί να έχουν ποικίλες μορφές, αλλά οι περισσότερες απευθύνονται σε ανθρώπους με άνοια.

Υποβάλλετε αίτηση για καθημερινή δραστηριότητα στην τοπική Δημοτική Αρχή.

Δυνατότητα επιλογής στην Υπηρεσία ημερήσιας δραστηριότητας.

Αν αποφασίσετε να συμμετάσχετε στο πρόγραμμα, μπορείτε οι ίδιοι να διαλέξετε τον πάροχο υπηρεσιών.

Ο αρμόδιος υπάλληλος θα σας ενημερώσει σχετικά με το ποιες δραστηριότητες μπορείτε να επιλέξετε. Μπορείτε να επιλέξετε μεταξύ αυτών των δραστηριοτήτων (δημοτικών και ιδιωτικών) που συμπεριλαμβάνονται στο σύστημα ελεύθερης επιλογής της πόλης σας.

Στέγαση για άτομα τρίτης ηλικίας

Για εσάς που είστε 65 ετών και άνω υπάρχουν πολλές διαφορετικές μορφές στέγασης, οι οποίες και περιγράφονται παρακάτω.

Κατοικία για άτομα τρίτης ηλικίας

Η κατοικία για άτομα τρίτης ηλικίας είναι ένα συγκρότημα με διαμερίσματα, όπου μπορεί επιπλέον να υπάρχουν αίθουσες κοινής χρήσης καθώς και η δυνατότητα κοινής εστίασης. Η μορφή των κατοικιών για άτομα τρίτης ηλικίας ποικίλλει.

Οι κατοικίες για άτομα τρίτης ηλικίας μπορεί να είναι ενοικιαζόμενες ή να λειτουργούν με το καθεστώς της μερικής ιδιοκτησίας. Αυτές παρέχονται με τη μεσολάβηση της μεσιτικής υπηρεσίας της Στοκχόλμης ή απευθείας από άλλες εταιρείες στέγασης και οργανισμούς που έχουν δικές τους λίστες αναμονής.

Η διοικητική αρχή της συνοικίας σας δε μεσολαβεί για εύρεση διαμερισμάτων στις κατοικίες για ηλικιωμένους.

Προτεραιότητα σε άλλη κατοικία

Εσείς που για πολύ σοβαρούς κοινωνικούς λόγους ή εξαιτίας προβλημάτων υγείας χρειάζεστε άλλη κατοικία και δεν μπορείτε να τη βρείτε με κάποιον άλλο τρόπο, μπορείτε να κάνετε αίτηση απόκτησης προτεραιότητας μέσω της μεσιτικής υπηρεσίας.

Μεσιτική υπηρεσία Στοκχόλμης

Τηλεφωνικό κέντρο: 08-785 88 00

Εξυπηρέτηση πελατών: 08-785 88 30

Ηλεκτρονική διεύθυνση: www.bostad.stockholm.se

Μετατροπή κατοικίας

Αν λόγω αναπηρίας χρειάζεστε να κάνετε ανακατασκευή ή μετατροπή της κατοικίας σας, μπορείτε να υποβάλετε αίτηση οικονομικού επιδόματος, που ονομάζεται "επίδομα μετατροπής κατοικίας". Για το επίδομα μετατροπής κατοικίας μπορείτε να απευθυνθείτε στο "Γραφείο αστικών κτηρίων της Στοκχόλμης", Ομάδα μετατροπής κατοικίας.

Επίδομα κατοικίας για τους συνταξιούχους, ΕΚΣ

Το επίδομα κατοικίας για τους συνταξιούχους είναι κρατικό επίδομα στέγασης και αποτελεί μια επιδότηση ενοικίου για όσους έχουν χαμηλά εισοδήματα.

Αίτηση για ΕΚΣ μπορείτε να κάνετε στο ταμείο κοινωνικής ασφάλισης.

Δημοτικό επίδομα κατοικίας για άτομα με αναπηρία, ΔΕΑ

Το δημοτικό επίδομα κατοικίας για άτομα με αναπηρία αποτελεί συμπλήρωμα του επιδόματος κατοικίας, στην περίπτωση που η αναπηρία συνεπάγεται επιπρόσθετα έξοδα για την κατοικία, όπως παραδείγματος χάριν αν κάποιος χρειάζεται επιπλέον χώρο στην κατοικία του για αναπηρικό αμαξίδιο.

Για πληροφορίες σχετικά με το ΔΕΑ, επικοινωνήστε με την τοπική Δημοτική Αρχή.

Ομάδα μετατροπής κατοικίας

Γραφείο αστικών κτηρίων της Στοκχόλμης

Τηλ: 08-508 27 614

Κατοικία με υπηρεσίες εξυπηρέτησης

Εσείς που χρειάζεστε υπηρεσίες εξυπηρέτησης και φροντίδας που δεν μπορούν να καλυφθούν στην τωρινή σας κατοικία, μπορεί να σας παραχωρηθεί κατοικία με υπηρεσίες εξυπηρέτησης.

Το να διαμένετε σε κατοικία με υπηρεσίες εξυπηρέτησης σημαίνει ότι κατοικείτε σε ένα «συνηθισμένο» διαμέρισμα και ότι έχετε πρόσβαση σε ορισμένες κοινές υπηρεσίες εξυπηρέτησης και σε κοινά γραφεία. Στο διαμέρισμα υπάρχει ασφάλεια. Η βοήθεια που χρειάζεστε παρέχεται ως οικιακή βοήθεια σύμφωνα με τις ανάγκες σας και μπορεί να περιλαμβάνει υπηρεσίες εξυπηρέτησης και φροντίδας. Στην κατοικία με υπηρεσίες εξυπηρέτησης υπάρχει πρόσβαση στο προσωπικό καθ' όλο το εικοσιτετράωρο. Η διάταξη χώρων της κατοικίας εξυπηρέτησης ποικίλει, και σε ένα τμήμα της οικίας υπάρχει εστιατόριο, περιποίηση ποδιών, κομμώτρια και δυνατότητα για δραστηριότητες.

Εσείς που διαμένετε σε κατοικία εξυπηρέτησης δεν μπορείτε να διαλέξετε βοηθό αλλά έχετε στη διάθεσή σας αυτόν το βοηθό που υπάρχει στο σπίτι.

Μέσω του συμβουλίου στην κατοικία εξυπηρέτησης μπορείτε να ασκείτε επιρροή σε σημαντικά ζητήματα.

Κάνετε αίτηση για κατοικία εξυπηρέτησης στη Δημοτική Υπηρεσία της περιοχής σας.

Κατοικία φροντίδας και περίθαλψης

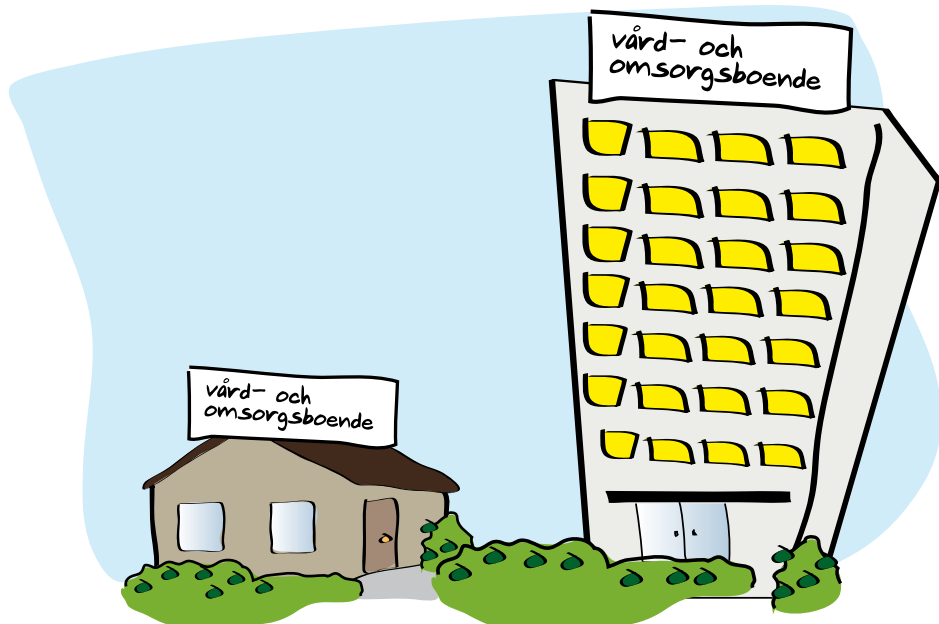
Εσείς που έχετε μεγαλύτερη ανάγκη για φροντίδα από τις υπηρεσίες εξυπηρέτησης που μπορούν να καλυφθούν κατ' οίκον, μπορεί να σας εγκριθεί κατοικία φροντίδας και περίθαλψης καθ' όλο το εικοσιτετράωρο. Έχετε σ' αυτή την περίπτωση ένα δικό σας διαμέρισμα ή δωμάτιο στην κατοικία. Υπάρχει κοινός χώρος για συγκεντρώσεις και δραστηριότητες και οι ένοικοι γευματίζουν μαζί σε μια κοινή αίθουσα εστίασης.

Δυνατότητα επιλογής στην κατοικία φροντίδας και περίθαλψης

Εσείς που έχετε αποφασίσει για κατοικία φροντίδας και περίθαλψης επιλέγετε οι ίδιοι σε ποια οικία θα μετακομίσετε. Εάν δεν υπάρχει ελεύθερο διαμέρισμα στην οικία της αρεσκείας σας μπορείτε να μείνετε στη λίστα αναμονής γι' αυτή. Κατά την αναμονή ωστόσο διατεθεί το διαμέρισμα σας προτείνεται ένα άλλο διαμέρισμα σε μια άλλη οικία φροντίδας και περίθαλψης.

Ο αρμόδιος υπάλληλος πρόνοιας θα σας βοηθήσει με πληροφορίες σχετικά με τις κατοικίες που μπορείτε να επιλέξετε στο μεταξύ. Μπορείτε να επιλέξετε μεταξύ αυτών των κατοικιών (δημοτικών και ιδιωτικών) που περιλαμβάνονται στο σύστημα επιλογής του Δήμου.

Υποβάλλετε αίτηση για κατοικία φροντίδας και περίθαλψης στη Δημοτική Αρχή της περιοχής σας.



Στήριξη στα άτομα τρίτης ηλικίας και στους οικείους

Η φροντίδα ενός οικείου προσώπου είναι μια επιλογή που κάνετε εσείς και αυτός που λαμβάνει βοήθεια. Εσείς που φροντίζετε ένα οικείο πρόσωπο στο σπίτι μπορείτε να έχετε στήριξη και βοήθεια με διαφορετικούς τρόπους.

Σύμβουλος συγγενών ή αντίστοιχο

Κάθε τοπική δημοτική υπηρεσία θα πρέπει να έχει ένα σύμβουλο συγγενών ή αντίστοιχο που να μπορεί να ενημερώνει για στήριξη και βοήθεια εσάς που φροντίζετε ένα οικείο πρόσωπο στο σπίτι. Μπορεί να σχετίζεται με επίσκεψη κατ' οίκον, συζήτηση στήριξης, ομάδες συγγενών και στήριξη διαμορφωμένη κατ' άτομο.

Διαβάστε περισσότερα για τη στήριξη σε οικεία πρόσωπα στο ενημερωτικό έντυπο: Για εσάς που φροντίζετε ένα συγγενή ή ένα οικείο πρόσωπο.

Επικοινωνήστε με την τοπική Δημοτική Αρχή για περισσότερες πληροφορίες.

Αντικατάσταση στο σπίτι

Εσείς που φροντίζετε ένα οικείο πρόσωπο που χρειάζεται ευρεία βοήθεια έχετε τη δυνατότητα να λαμβάνετε δωρεάν αντικατάσταση στο σπίτι 4 ώρες την εβδομάδα. Η αντικατάσταση συμπεριλαμβάνεται στον όρο εργασία κατ' οίκον.

Μπορείτε να κάνετε αίτηση για αντικατάσταση στο σπίτι στην τοπική δημοτική υπηρεσία. Η αντικατάσταση παρέχεται επίσης βραχύχρονης φροντίδας, κοιτάζτε την επόμενη ενότητα.

Δυνατότητα επιλογής στην αντικατάσταση

Εσείς που λάβατε την απόφαση για αντικατάσταση μέσω οικιακής βοήθειας επιλέγετε οι ίδιοι τον αντικαταστάτη. Ο αρμόδιος υπάλληλος πρόνοιας θα πρέπει να σας ενημερώσει για το προσωπικό οικιακής βοήθειας από τους οποίους μπορείτε να επιλέξετε. Μπορείτε να επιλέξετε μεταξύ των οικιακών

βοηθών (δημοτικών και ιδιωτών) που περιλαμβάνονται στη λίστα επιλογής πελατών.

Περισσότερες πληροφορίες για τη στήριξη σε οικεία πρόσωπα υπάρχουν στο ενημερωτικό έντυπο: Για εσάς που φροντίζετε ένα συγγενή ή ένα οικείο πρόσωπο

Φροντίδα βραχείας διάρκειας

Η φροντίδα βραχείας διάρκειας είναι μια μορφή φροντίδας που συνεπάγεται ότι εσείς διαμένετε σε μια κατοικία φροντίδας και περίθαλψης σε μικρότερο χρονικό διάστημα. Η περίοδος αυτή μπορεί να είναι ακόμη και τακτική λαμβάνοντας χώρα επαναληπτικά σε μορφή εναλλασσόμενης φροντίδας.

Η φροντίδα βραχείας διάρκειας μπορεί για παράδειγμα να εγκριθεί για να αποφορτίσει κάποιον που φροντίζει έναν οικείο του στο σπίτι. Η φροντίδα βραχείας διάρκειας μπορεί να γίνει ενώ διεξάγεται μια έρευνα των μεμονωμένων μελλοντικών αναγκών της περίθαλψης ή του είδους κατοικίας. Η φροντίδα βραχείας νοσηλείας περιλαμβάνεται στο σύστημα της δυνατότητας ελεύθερης επιλογής.

Υποβάλλετε αίτηση για φροντίδα βραχείας διάρκειας στην τοπική Δημοτική Αρχή.

Αποφόρτιση για εσάς που φροντίζετε ένα οικείο πρόσωπο

Ο Οίκος ευγηρίας Hornskroken στο Södermalm och ο Οίκος ευγηρίας Kinesen στο Bromma είναι γενικές δράσεις της τοπικής δημοτικής υπηρεσίας που προσφέρουν φροντίδα βραχείας διάρκειας και ημερήσιες δραστηριότητες, για να αποφορτίσουν εσάς που φροντίζετε έναν οικείο με σημαντική ανάγκη περίθαλψης στο σπίτι.

Εσείς που έχετε αποφασίσει την αποφόρτιση, από λίγες ώρες της ημερήσιας δραστηριότητας το μήνα έως περισσότερα εικοσιτετράωρα βραχύχρονης φροντίδας, επικοινωνείτε οι ίδιοι με κάποιον από τους Οίκους ευγηρίας, όταν χρειάζεστε αποφόρτιση.

Οδοντιατρική περίθαλψη

Ένας μέρος των ασθενών, ατόμων τρίτης ηλικίας ή ατόμων με ειδικές ανάγκες δικαιούνται οικονομική στήριξη από τη νομαρχιακή επιτροπή για οδοντιατρική περίθαλψη. Το επίδομα περιλαμβάνει εξετάσεις, αναγκαία ιατρική περίθαλψη και συστηματική αντιμετώπιση των ιατρικών προβλημάτων καθώς και οδοντιατρική φαρμακευτική αγωγή.

Ποιος δικαιούται να λάβει οδοντιατρική αγωγή;

Εσείς που έχετε διαρκή ανάγκη από εκτεταμένη φροντίδα και περίθαλψη και είτε διαμένετε σε κατοικία φροντίδας και πρόνοιας, σε κατοικία παροχής υπηρεσιών εξυπηρέτησης ή σε συμβατική (ατομική) κατοικία δικαιούστε να λάβετε επίδομα για οδοντιατρική περίθαλψη από τη νομαρχιακή επιτροπή.

Αν λάβετε παραπεμπτικό σημείωμα από την οδοντιατρική πρόνοια ή από τον γιατρό σας μπορείτε ακόμη να λάβετε οικονομικό βοήθημα από τη νομαρχιακή επιτροπή για οδοντιατρική περίθαλψη ως τμήμα θεραπείας για ορισμένες ασθένειες.

Εξετάσεις

Οι εξετάσεις της νομαρχιακής επιτροπής συνεπάγονται ότι δικαιούστε μια ατομική επίσκεψη από έναν οδοντίατρο ή από έναν υγιεινολόγο οδόντων, ο οποίος κάνει έναν πιο απλό έλεγχο του στόματός σας και σας δίνει συμβουλές για ημερήσια στοματική φροντίδα.

Σε εσάς που δικαιούστε την εξέταση παρέχεται η επίσκεψη μια φορά το χρόνο.

Αναγκαία οδοντιατρική περίθαλψη

Η αναγκαία οδοντιατρική περίθαλψη αποτελεί μια σειρά μέτρων που βελτιώνουν αισθητά τη δυνατότητα να τρώτε.

Για να λάβετε μια αναγκαία οδοντιατρική περίθαλψη απαιτείται ένα πιστοποιητικό οδοντιατρικού επιδόματος, όπως ονομάζεται. Το πιστοποιητικό οδοντιατρικού επιδόματος μπορεί να εκδοθεί από την κατοικία φροντίδας και πρόνοιας, από την κατοικία υπηρεσιών εξυπηρέτησης και από μονάδες οικιακής βοήθειας καθώς και από τον αρμόδια υπάλληλο παροχής συνδρομής.

Οδοντιατρική περίθαλψη ως τμήμα θεραπείας μια ασθένειας

Σε ορισμένες περιπτώσεις περιλαμβάνεται οδοντιατρική περίθαλψη ως μέρος της θεραπείας μια ασθένειας. Αυτό μπορεί να αφορά οδοντιατρικής φύσης προβλήματα σε σχέση με επιληπτικά κρούσματα ή μολύνσεις πριν από χειρουργικές τομές και επεμβάσεις.

Για να δικαιούστε οδοντιατρική περίθαλψη ως τμήμα θεραπείας μια ασθένειας χρειάζεστε ένα πιστοποιητικό από το γιατρό σας για την οδοντιατρική πρόνοια.

Εισφορές για οδοντιατρική περίθαλψη

Η διαδικασία εξέτασης είναι απολύτως δωρεάν. Για την αναγκαία οδοντιατρική φροντίδα ως τμήμα θεραπείας μιας ασθένειας και ως ειδικά προσαρμοσμένη οδοντιατρική φαρμακευτική αγωγή ισχύει ο δημοτικός φόρος ασθενούς για οδοντιατρική περίθαλψη. Οι εισφορές περιλαμβάνονται στην κάλυψη υψηλών εξόδων.

Επικοινωνήστε με την τοπική Δημοτική Αρχή για περισσότερες πληροφορίες.

Συνοδοί και ακολουθία

Οι συνοδοί είναι για εσάς που λόγω αναπηρίας δεν μπορείτε να επισκεφθείτε το γιατρό, τον ποδολόγο, τον φυσιοθεραπευτή και άλλα. Συνοδός μπορεί επίσης να εγκριθεί αν χρειάζεστε βοήθεια για να βγείτε μια βόλτα, να πάτε για ψώνια, να λύσετε ένα πρόβλημα ή κάτι παρόμοιο. Ο συνοδός εγκρίνεται στο πλαίσιο της υπηρεσίας εξυπηρέτησης στο σπίτι.

Η συντροφιά είναι για εσάς που εξαιτίας σοβαρών δυσλειτουργιών χρειάζεστε βοήθεια για να συμμετέχετε σε ψυχαγωγικές δραστηριότητες ελεύθερου χρόνου.

Η συντροφιά γίνεται με ένα συγκεκριμένο πρόσωπο.
Υποβάλλετε αίτηση για συνοδό στην τοπική Δημοτική Αρχή.

Δυνατότητα επιλογής στη συντροφιά.

Σε εσάς που έχει εγκριθεί η δυνατότητα συντροφιάς μπορείτε να επιλέξετε ένα συγκεκριμένο πρόσωπο που περιλαμβάνεται στη λίστα επιλογής πελατών.



Μεταφορά ατόμων με ειδικές ανάγκες σε αστικό και εθνικό επίπεδο

Εσείς που έχετε δυσκολία να μετακινηθείτε με τα μέσα μαζικής μεταφοράς λόγω αναπηρίας μπορείτε να υποβάλλετε αίτηση για ειδική μεταφορά. Η ειδική μεταφορά είναι ένα συμπλήρωμα στα υπόλοιπα τοπικά μέσα του νομού.

Για να εγκριθεί δυνατότητα ειδικής μεταφοράς απαιτείται ως προϋπόθεση να αντιμετωπίζετε βασικές δυσκολίες στη μετακίνηση από μόνος σας ή στο να ταξιδέψετε με τα μέσα μαζικής μεταφοράς.

Απαιτείται επίσης τα προβλήματα αναπηρίας να είναι μόνιμα για τουλάχιστον 6 μήνες και να είστε εγγεγραμμένος στο νομό της Στοκχόλμης.

Σε περίπτωση ανάγκης μπορεί να σας εγκριθεί μεταφορά με δυνατότητα ταξί ή ειδικού αμαξώματος.

Η νομαρχία της Στοκχόλμης αποφασίζει για την ειδική μεταφορά αλλά η τοπική Δημοτική αρχή ικανοποιεί την ανάγκη σας. Το δικαίωμα για ειδική μεταφορά ορίζεται στο νόμο περί μεταφορών. Η απόφαση μπορεί να εφεσιβληθεί.

Εσείς που λόγω αναπηρίας δεν μπορείτε να χρησιμοποιείτε τα συμβατικά μέσα μαζικής μεταφοράς και που χρειάζεστε εκδρομές αναψυχής στο νομό μπορείτε να υποβάλλετε αίτηση για ειδική και αστική ειδική μεταφορά στην τοπική Δημοτική Αρχή.

Επικουρικές συσκευές

Υπάρχει ένας αριθμός από διάφορες επικουρικές συσκευές για εσάς που αντιμετωπίζετε προβλήματα αναπηρίας. Συνήθεις βοηθητικές συσκευές είναι τα αναπηρικά αμαξώματα, ακουστικά βαρηκοΐας, ανυψωτές καθισμάτων και τουαλέτας.

Εσείς που κατοικείτε σε συμβατική (ιδιωτική) κατοικία και που χρειάζεστε κάποια επικουρική συσκευή θα πρέπει πρωτίστως να απευθυνθείτε στο κέντρο περιθαλψής. Τις περισσότερες φορές παίρνετε επικουρικές συσκευές από την περιφερειακή νοσηλεύτρια, το φυσιοθεραπευτή ή τον εργασιοθεραπευτή. Μερικές φορές απαιτείται πιστοποιητικό από γιατρό με ειδική ειδίκευση. Μπορείτε να καταβάλετε μια ειδική εισφορά για επικουρικές συσκευές.

Ο Δήμος έχει την αρμοδιότητα να σας παράσχει επικουρικές συσκευές αν διαμένετε σε κατοικία φροντίδας και πρόνοιας ή σε κατοικία με υπηρεσίες εξυπηρέτησης.

Οφθαλμιατρικό κέντρο

Το οφθαλμιατρικό κέντρο λειτουργεί για να διευκολύνει την καθημερινή ζωή για εσάς που αντιμετωπίζετε προβλήματα όρασης. Μέσω του οφθαλμιατρικού κέντρου μπορείτε να προμηθευθείτε επικουρικές συσκευές για να μπορείτε να βλέπετε καλύτερα. Για να δικαιούστε βοήθεια στο οφθαλμιατρικό κέντρο απαιτείται παραπεμπτικό από οφθαλμίατρο.

Εφημερίδες

Εσείς που αντιμετωπίζετε κάποια οφθαλμιατρική πάθηση μπορείτε να παραγγείλετε ορισμένες εφημερίδες ως εφημερίδα/κασέτα ή ως ραδιοφωνική εφημερίδα.

Κράτηση ακουστικών εφημερίδων

Svenska Dagbladet, τηλέφωνο: 08-618 02 20

Dagens Nyheter, τηλέφωνο: 08-738 10 00

Ακουστική εφημερίδα, På tal om Stockholm, τηλέφωνο: 08-39 93 00

Ακουστική βιβλιοθήκη Στοκχόλμης Δημοτική Βιβλιοθήκη

Η Ακουστική βιβλιοθήκη διαθέτει για δανεισμό μια μεγάλη συλλογή με ακουστικά βιβλία αναγνωσμένα σε DAISY-δίσκους. Εσείς που αντιμετωπίζετε δυσκολία να έρθετε ο ίδιος στη βιβλιοθήκη μπορείτε να τηλεφωνήσετε και να σας αποσταλούν τα βιβλία στο σπίτι ταχυδρομικώς.

Υπηρεσία ανάγνωσης Δημοτική Βιβλιοθήκη Στοκχόλμης

Εσείς που αντιμετωπίζετε κάποια οφθαλμιατρική πάθηση έχετε επίσης τη δυνατότητα να προμηθευτείτε δωρεάν υλικό της ιδιωτικής φύσης, για παράδειγμα αποσπάσματα βιβλίων, οδηγίες χρήσης και γράμματα αναγνωσμένα μέσω της υπηρεσίας ανάγνωσης της Δημοτικής βιβλιοθήκης. Αν χρειάζεστε ενημερωτικό υλικό με αναγνωσμένες πληροφορίες κοινωνικού περιεχομένου θα πρέπει να απευθυνθείτε στη διοίκηση ή στην υπηρεσία που εκδίδει το ενημερωτικό έντυπο.

Ακουστική βιβλιοθήκη

Διεύθυνση: Odengatan 53 (με ειδική μεταφορά Odengatan 55)

Ταχυδρομική διεύθυνση: Odengatan 53, 113 80 Stockholm

Τηλέφωνο: 08-508 31 165

Επικουρικές συσκευές για καλύτερη ακοή

Η νομαρχιακή επιτροπή δανείζει ακουστικά και άλλες ωτοτεχνικές επικουρικές συσκευές. Χρειάζεστε ένα παραπεμπτικό από το γιατρό σας ή από ειδικό γιατρό, για να λάβετε βοήθεια σε ένα κέντρο ακοής ή σε μια κλινική ακοής.

Αν είστε κωφός ή αν αντιμετωπίζετε βαριά κώφωση μπορεί να χρειαστείτε ειδικό εξοπλισμό, για να χρησιμοποιείτε το τηλέφωνο. Σ' αυτή τη περίπτωση χρειάζεστε ένα παραπεμπτικό από το κέντρο ακοής ή από την κλινική ακοής στο Κέντρο ομιλίας. (Τμήμα εναλλακτικής τηλεφωνίας), για να προμηθευτείτε ένα τηλέφωνο γραπτού κειμένου.

Υπηρεσία ανάγνωσης Τηλέφωνο: 08-508 31 157

Υπηρεσία προστασίας

Η Υπηρεσία προστασίας είναι δωρεάν για εσάς που έχετε συμπληρώσει τα 75 χρόνια. Η Υπηρεσία προστασίας περιλαμβάνει πιο απλές καθημερινές ενασχολήσεις που μπορεί να αποβούν επικίνδυνες στη διεξαγωγή τους από εσάς που είστε ηλικιωμένος, για παράδειγμα το να σηκώσετε βάρος, να ανεβείτε σκάλες ή κάτι παρόμοιο. Ο στόχος είναι να προληφθούν χτυπήματα από πτώσεις.

Η Υπηρεσία προστασίας είναι δωρεάν για εσάς που έχετε συμπληρώσει τα 75 χρόνια.



Μπορείτε να έχετε Υπηρεσία προστασίας το πολύ για 6 ώρες το χρόνο και στο σπίτι.

Ένα παράδειγμα για κάτι αντίστοιχο που περιλαμβάνεται στην Υπηρεσία προστασίας είναι να ανεβάσετε ή να κατεβάσετε πράγματα από τη σοφίτα και την αποθήκη, να τοποθετήσετε καλώδια, να αλλάξετε κουρτίνες και να αλλάξετε λάμπες και ασφάλειες.

Η Υπηρεσία προστασίας δεν περιλαμβάνει περιποίηση κήπου, καθαριότητα παραθύρων ή ενέργειες που απαιτούν κάποιας μορφής εξειδίκευση.

Ούτε η ατομική φροντίδα δεν περιλαμβάνεται στην Υπηρεσία προστασίας.

Περισσότερες πληροφορίες περιλαμβάνονται στο ενημερωτικό έντυπο:
Υπηρεσία φύλαξης στο Δήμο Στοκχόλμης.

Απευθυνθείτε στην τοπική Δημοτική Αρχή για να λάβετε βοήθεια σχετικά με την Υπηρεσία Προστασίας.

Σημεία συναντήσεων

Σε όλες τις τοπικές Δημοτικές Αρχές υπάρχουν τα ονομαζόμενα Σημεία συναντήσεων με διάφορες δραστηριότητες για άτομα τρίτης ηλικίας. Είστε ευπρόσδεκτοι να συμμετάσχετε στις δραστηριότητες των Σημείων συναντήσεων χωρίς κάποια έγκριση συνδρομής. Οι τοπικές Δημοτικές Αρχές συνεργάζονται επίσης μεταξύ άλλων με βιβλιοθήκες και διαφόρους τύπους οργανώσεων. Πολλές δραστηριότητες ελεύθερου χρόνου οργανώνονται ακόμη και από θεατρικές εθελοντικές ομάδες συνταξιούχων.

Απευθυνθείτε στην τοπική Δημοτική Αρχή για να ενημερωθείτε σχετικά με τα Σημεία συναντήσεων της περιοχής σας.

Ασφάλεια και προστασία ατόμων τρίτης ηλικίας

Αυξήστε την ασφάλεια – Μειώστε τον κίνδυνο εγκλήματος
Άτομα άνω των 65 χρόνων ανήκουν σ' αυτή την κατηγορία ενηλίκων που είναι ελάχιστα εκτεθειμένα στη βία, στη απόπειρα βίας, κλοπής ή τραυματισμών. Το έγκλημα εναντίον των ατόμων τρίτης ηλικίας δεν εμφανίζεται αντιστοίχως μειωμένο, πράγμα που οδηγεί στην ανασφάλεια. Πολύ συνηθισμένες είναι οι κλοπές που γίνονται από άτομα που παριστάνουν ότι θέλουν να βοηθήσουν με κάποιο τρόπο. Αλλά εμφανίζεται ακόμη και βία εναντίον των ατόμων τρίτης ηλικίας. Η Πρόνοια ατόμων τρίτης ηλικίας σε συνεργασία με την Αστυνομική Αρχή της Στοκχόλμης έχει εκδώσει ένα ενημερωτικό έντυπο, Αυξήστε την ασφάλεια, με σημεία και συμβουλές σχετικά με τι μπορείτε να σκεφτείτε για να μειώσετε την πιθανότητα να εκτεθείτε σε εγκληματικές πράξεις- και τι μπορείτε να κάνετε παρά τα μέτρα προσοχής που υπάρχουν οριστεί για το έγκλημα.

Περισσότερες πληροφορίες υπάρχουν στο ενημερωτικό έντυπο:

Αυξήστε την ασφάλεια – Μειώστε τον κίνδυνο εγκλήματος

Υπηρεσία για την προστασία και την ετοιμότητα της κοινωνίας (MSB)

Το MSB αντιμετωπίζει την ασφάλεια των ατόμων τρίτης ηλικίας ως ένα σημαντικό πεδίο σε ό,τι αφορά την πρόληψη ατυχημάτων που οδηγούν σε ατομικούς τραυματισμούς, κυρίως στο χώρο του σπιτιού ή των δραστηριοτήτων ελεύθερου χρόνου. Το MSB συμπράττει και συνεργάζεται και με άλλες υπηρεσίες και οργανώσεις. Το MSB είναι επίσης εμπνευστής σε ζητήματα που αφορούν την ασφάλεια των ατόμων τρίτης ηλικίας.

Οι ατομικοί τραυματισμοί είναι ένα από τα μεγαλύτερα προβλήματα υγείας μεταξύ των ατόμων τρίτης ηλικίας στη Σουηδία. Διαβάστε περισσότερα για στατιστικές, δημοσιεύσεις, ερευνητικά πορίσματα και άλλο υλικό από υπηρεσίες και οργανώσεις στη ιστοσελίδα του MSB www.msbmyndigheten.se.

Δίκτυο προστασίας Το Δίκτυο προστασίας, που είναι μια συνεργασία μεταξύ τεσσάρων υπηρεσιών και οργανώσεων, είναι μια δικτυακή πύλη με πληροφορίες για να προσφέρουν μια ασφαλέστερη καθημερινότητα.

Διαβάστε περισσότερα στο www.skyddsnetet.se.

Ασφάλιση κατοικίας για ιδιωτική ή ειδική κατοικία

Οι σύγχρονες ασφαλίσεις για το δήμο της Στοκχόλμης έχουν μια συλλογική σύμβαση για ασφάλιση κατοικίας ειδικώς προσαρμοσμένη σε εσάς που έχετε υπηρεσία εξυπηρέτησης κατ' οίκον ή διαμένετε σε ειδική κατοικία.

Διαβάστε περισσότερα στο κεφάλαιο:

Ασφάλιση κατοικίας για άτομα τρίτης ηλικίας και άτομα με αναπηρία σε ιδιωτική ή ειδική κατοικία.

Σύγχρονες Ασφαλίσεις εξυπηρέτηση πελατών

Τηλέφωνο: 0200-259 259

Webbadress: www.modernaforsakringar.se/hus_o_hem

Απόψεις και ενστάσεις

Αν δεν είστε ικανοποιημένοι με το προσωπικό ή με το πώς λειτουργεί η βοήθεια που λαμβάνετε θα πρέπει εσείς πρωτίστως να απευθυνθείτε στον αρμόδιο διευθυντή του τμήματος έργων και/ή στο διευθυντή του τμήματος αιτήσεων.

Επιθεωρητές πρόνοιας ατόμων τρίτης ηλικίας

Οι επιθεωρητές πρόνοιας ατόμων τρίτης ηλικίας εξετάζουν δράσεις της πρόνοιας από την οπτική των πελατών. Οι επιθεωρητές εξετάζουν και διαχωρίζουν: τις υπηρεσίες αιτήσεων, την εξάσκησης και πραγματοποίηση των υπηρεσιών σε δημοτικές και επιχειρησιακές επιχειρήσεις. Οι εξετάσεις γίνονται με πολιτική απόφαση και ποιοτικά κριτήρια τόσο για τη φροντίδα και την πρόνοια όσο και για την υπηρεσία εξυπηρέτησης κατ' οίκον και άλλες δράσεις στην πρόνοια ατόμων τρίτης ηλικίας.

Οι επιθεωρητές πρόνοιας εργάζονται με συμβουλευτικό και επιστημονικό πνεύμα και συμβάλλουν στην οικοδόμηση εμπειρίας μέσα στο δήμο. Ο στόχος με την πρόνοια και τη φροντίδα για τα άτομα τρίτης ηλικίας θα πρέπει να εξελιχθεί και να βελτιωθεί.

Επιτροπή προστασίας ατόμων τρίτης ηλικίας

Η νομαρχιακή επιτροπή προστασίας ατόμων τρίτης ηλικίας εξετάζει συγκεκριμένες κατοικίες για ηλικιωμένους, ημερήσιες δραστηριότητες και υπηρεσίες εξυπηρέτησης κατ' οίκον. Αυτό γίνεται σε καθορισμένες και σε μη καθορισμένες ημέρες/ βράδια και νύχτες επιθεώρησης. Η επιτροπή συνεργάζεται με την Υπηρεσία Κοινωνικής Πρόνοιας, οργανώσεις συνταξιούχων και άλλες οργανώσεις αντίστοιχου ενδιαφέροντος καθώς και με δημοτικούς επιθεωρητές που έχουν ως αρμοδιότητα τη διατήρηση της ποιότητας στην πρόνοια ατόμων τρίτης ηλικίας.

Μπορείτε να υποβάλλετε αίτηση απευθείας στους νομαρχιακούς επιθεωρητές αν θέλετε να εξετάσουν τη δράση της πρόνοιας που εσείς ή κάποιος συγγενής σας συμμετέχει.

Νομαρχιακή επιτροπή προστασίας ατόμων τρίτης ηλικίας

Telefon: 08-785 40 00

E-postadress: stockholm@lansstyrelsen.se



Εκπρόσωπος ασθενών

Έχει τύχει ώστε κάτι στην πρόνοια να σας έχει στενοχωρήσει, θυμώσει, απογοητεύσει ή εξοργίσει; Μπορείτε να απευθυνθείτε στον εκπρόσωπο ασθενών.

Ο Εκπρόσωπος ασθενών είναι ανεξάρτητος και μη μετέχων συνεργάτης που σύμφωνα με το νόμο θα πρέπει να υπάρχει σε όλες τις νομαρχίες. Στον εκπρόσωπο ασθενών μπορείτε να απευθύνεστε με ερωτήματα που αφορούν όλη τη δημοσίως χρηματοδοτούμενη περίθαλψη, τη νομαρχιακή ιατρική περίθαλψη, τη δημοτική πρόνοια και ιατρική περίθαλψη σε συγκεκριμένες κατοικίες, τους ιδιώτες παρόχους φροντίδας που έχουν σύμβαση με τη νομαρχία, το δήμο, τη δράση για άτομα με ειδικές ανάγκες καθώς και την οδοντιατρική φροντίδα που χρηματοδοτεί η Νομαρχία.

Εκπρόσωπος ασθενών

Telefon: 08-690 67 00

E-postadress: registrator@pan.sll.se

Οδηγός πρόνοιας – Νομαρχία Στοκχόλμης

Ο Οδηγός πρόνοιας υπάρχει στο Διαδίκτυο , ως τηλεφωνική υπηρεσία και ως εφημερίδα. Μέσω του Οδηγού Πρόνοιας μπορείτε να λάβετε πληροφορίες για την ιατρική περίθαλψη στο Νομό.

Τμήμα ιατρικής πρόνοιας, τηλέφωνο: 08-320 100

Οδηγός πρόνοιας στο Internet: www.vardguiden.se

Οργανώσεις συνταξιούχων

Δημοτικός οργανισμός συνταξιούχων

Ο σκοπός του KPR είναι να εμπνεύσει και να προβληματίσει τους συνταξιούχους της Στοκχόλμης σε γενικά ζητήματα που αφορούν τις συνθήκες διαβίωσης των ατόμων τρίτης ηλικίας. Αντίστοιχη δομή υπάρχει στη δημοτική γενική οργάνωση. Διοικητικές συναντήσεις ορίζονται από τις κρατικές οργανώσεις συνταξιούχων με τη συνεργασία του Δήμου Στοκχόλμης, που έχει ανοιχτή λίστα εγγραφής μελών για όλους τους συνταξιούχους. Όλες οι οργανώσεις συνταξιούχων αυτής της κατηγορίας των οποίων ο αριθμός μελών ανέρχεται στα 3 000 άτομα, εγγεγραμμένων στο Δήμο, δικαιούνται μια εξασφαλισμένη θέση στην οργάνωση.

Κρατική οργάνωση συνταξιούχων– PRO

Το PRO είναι μια κομματικά προσανατολισμένη οργάνωση και είναι ανοιχτή προς όλους τους συνταξιούχους.

Τηλέφωνο: 08-701 67 00 Webbadress: www.pro.se

Οργάνωση συνταξιούχων Σουηδίας– SPF

Το SPF είναι μια πολιτική και θρησκευτική οργάνωση.

Τηλέφωνο: 08-692 32 50 Webbadress: www.spfportal.se

Κρατική οργάνωση συνταξιούχων Σουηδίας– SPRF

Το SPRF είναι μια πολιτική και θρησκευτική οργάνωση

Τηλέφωνο: 08-702 28 80 Webbadress: www.sprf.se

Σουηδική Δημοτική οργάνωση συνταξιούχων– SKPF

Το SKPF είναι μια πολιτική και θρησκευτική οργάνωση

Τηλέφωνο: 08-618 35 80 Webbadress: www.skpf.org

Κρατική οργάνωση ένωσης συνταξιούχων – RPG

Το RPG είναι μια κρατική οργάνωση συνταξιούχων βασισμένη στο χριστιανισμό. Τηλέφωνο: 08-453 69 90 Webbadress: www.rpg.org.se

Μπορείτε να γίνετε μέλος σε κάποια από τα τοπικά τμήματα των οργανώσεων τα οποία με διάφορους τρόπους εργάζονται με τη βελτίωση της κατάστασης των συνταξιούχων. Στα τοπικά τμήματα οργανώνονται μια σειρά από δραστηριότητες όπως χάρος, περίπατοι, ταξίδια, σπουδές και άλλα.

Πληροφορίες επικοινωνίας με τις τοπικές Δημοτικές Αρχές

Bromma stadsdelsförvaltning

Διεύθυνση: Gustavslundsvägen 151 G, Bromma

Postadress: Box 15017, 167 15 Bromma

E-postadress: bromma@bromma.stockholm.se

Telefon: 08-508 06 000

Enskede-Årsta-Vantör stadsdelsförvaltning

Διεύθυνση: Slakthusplan 4, Johanneshov

Postadress: Box 81, 121 22 Johanneshov

E-postadress: e-post@eav.stockholm.se

Telefon: 08-508 14 000

Farsta stadsdelsförvaltning

Διεύθυνση: Storforsplan 36, Farsta

Postadress: Box 113, 123 22 Farsta

E-postadress: farsta@farsta.stockholm.se

Telefon: 08-508 18 000

Hägersten-Liljeholmen stadsdelsförvaltning

Διεύθυνση: Telefonvägen 30, Hägersten

Postadress: Box 490, 129 04 Hägersten

E-postadress: info@h-l.stockholm.se

Telefon: 08-508 22 000

Hässelby-Vällingby stadsdelsförvaltning

Διεύθυνση: Hässelby Torg 20-22, Hässelby

Postadress: Box 3424, 165 23 Hässelby

E-postadress: Hasselby-vallingby@hasselby.stockholm.se

Telefon: 08-508 04 000

Kungsholmens stadsdelsförvaltning

Διεύθυνση: S:t Eriksgatan 47 A, Stockholm

Postadress: Box 49039, 100 28 Stockholm

E-postadress: kungsholmen@kungsholmen.stockholm.se

Telefon: 08-508 08 000

Norrmalms stadsdelsförvaltning

Διεύθυνση: Tulegatan 13, Stockholm

Postadress: Box 3128, 103 62 Stockholm

E-postadress: info@norrmalm.stockholm.se

Telefon: 08-508 09 000

Rinkeby-Kista stadsdelsförvaltning

Διεύθυνση: Borgarfjordsgatan 14, Kista

Postadress: Box 7049, 164 07 Kista

E-postadress: info@rinkeby-kista.stockholm.se

Telefon: 08-508 01 000

Skarpnäcks stadsdelsförvaltning

Διεύθυνση: Björkhagsplan 6, Johanneshov

Postadress: Box 5117, 121 17 Johanneshov

E-postadress: skarpnack@skarpnack.stockholm.se

Telefon: 08-508 15 000

Skärholmens stadsdelsförvaltning

Διεύθυνση: Bodholmsplan 2, Skärholmen

Postadress: Box 503, 127 26 Skärholmen

E-postadress: skarholmen@skarholmen.stockholm.se

Telefon: 08-508 24 000

Spånga-Tensta stadsdelsförvaltning

Διεύθυνση: Fagerstagatan 15, Spånga

Postadress: Box 4066, 163 04 Spånga

E-postadress: stadsdelsnamnden@spanga-tensta.stockholm.se

Telefon: 08-508 03 000

Södermalms stadsdelsförvaltning

Διεύθυνση: Göta Ark huset, Medborgarplatsen 25, Stockholm

Postadress: Göta Ark 200, 118 72 Stockholm

E-postadress: info@soder.stockholm.se

Telefon: 08-508 12 000

Älvsjö stadsdelsförvaltning

Διεύθυνση: Stationsplan 11, Älvsjö

Postadress: Box 48, 125 21 Älvsjö

E-postadress: alvsjostadsdelsnamnd@alvsjo.stockholm.se

Telefon: 08-508 21 000

Östermalms stadsdelsförvaltning

Διεύθυνση: Karlavägen 104, Stockholm

Postadress: Box 24156, 104 51 Stockholm

E-postadress: registrator@ostermalm.stockholm.se

Telefon: 08-508 10 000

Πληροφορίες σε άλλες γλώσσες και άλλα

Αυτό το έντυπο υπάρχει στην ιστοσελίδα του Δήμου Στοκχόλμης μεταφρασμένο σ' αυτές τις γλώσσες: αραβικά, αγγλικά, φινλανδικά, ελληνικά, περσικά, ρώσικα, σέρβικα/βοσνιακά/κροατικά, σομαλιακά, ισπανικά, τουρκικά και γερμανικά.

Εσείς που έχετε προβλήματα όρασης μπορείτε να ενημερωθείτε από κασέτα ή DAISY-δίσκο.



ΥΠΗΡΕΣΙΑ ΑΤΟΜΩΝ ΤΡΙΤΗΣ ΗΛΙΚΙΑΣ

106 64 Stockholm

Tel: 08-508 36 200 Fax: 08-508 36 248

www.stockholm.se