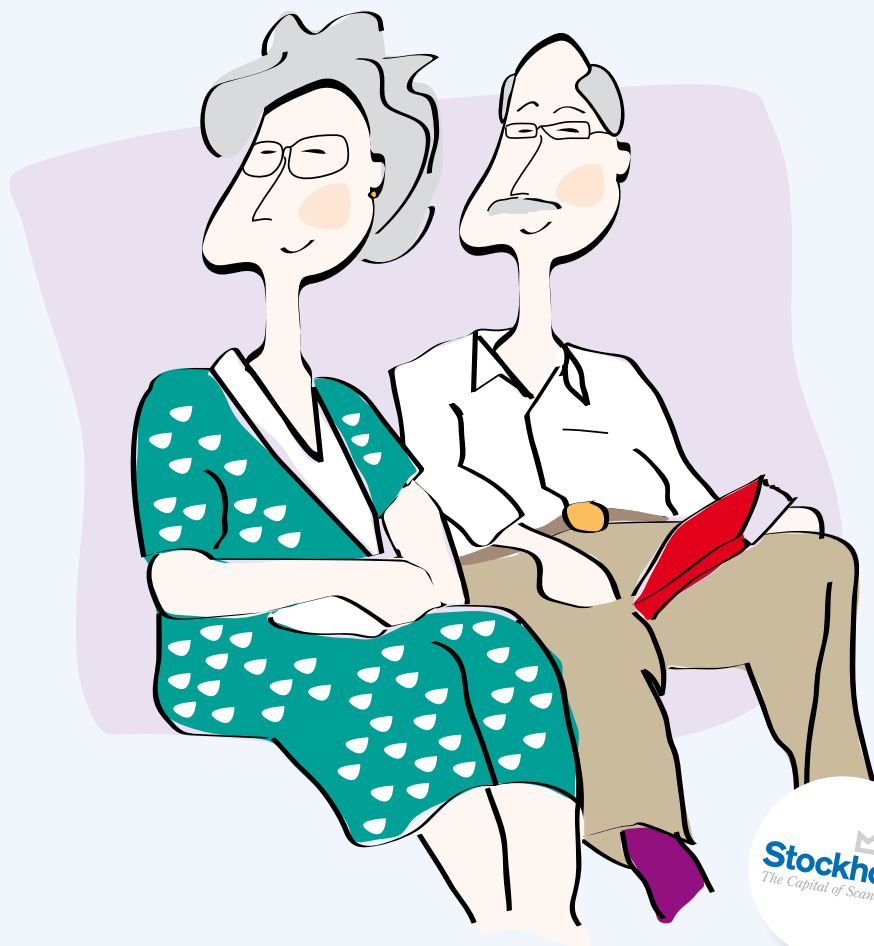


# Система медико-социальной помощи, предоставляемой лицам пожилого возраста муниципалитетом г. Стокгольма



# Содержание

Общая информация	4
Служба дежурной помощи лицам пожилого возраста и инвалидам г. Стокгольма - Дежурная служба социальной защиты	5
Прямая линия Äldre Direkt	5
Уполномоченный по делам лиц пожилого возраста	6
Ваше право на получение помощи	7
Вы можете прибегнуть к услугам представителя	9
Право на получение помощи устного переводчика	9
Доверенное лицо и попечитель	9
Соблюдение профессиональной тайны	10
Плата за услуги	10
Охранная сигнализация	11
Социальная служба помощи на дому	12
Постоянный уход	13
Жилье для лиц пожилого возраста	14
Оказание помощи лицам пожилого возраста и их родственникам	18
Краткосрочный уход	19

Стоматологическая помощь	20
Провожатые и сопровождающие	22
Системы льготного и государственного транспортного обслуживания	23
Вспомогательное оборудование	24
Пособие по уходу на дому	26
Вспомогательные услуги	27
Места встреч	27
Безопасность и социальная защищенность лиц пожилого возраста	28
Ваши мнения и жалобы	29
Инспекторы по оказанию медико-социальной помощи лицам пожилого возраста	30
Уполномоченный по Вспомогательные защиты лиц пожилого возраста	30
Совет по делам пациентов	31
Справочник Vårdguiden – Областной совет Стокгольма	32
Организации пенсионеров	32
Контактная информация администрации районов	34
Информация на других языках и пр.	36

# Медико-социальная помощь лицам пожилого возраста в г. Стокгольме

## Общая информация

Ответственность за оказание медико-социальной помощи лицам пожилого возраста регулируется, в первую очередь, Законом «О социальной защите населения» (SoL), а также Законом «Об охране здоровья и медицинской помощи» (HSL) и Законом «О социальной защите некоторых категорий инвалидов» (LSS). В соответствии с законом, районный исполнительный комитет муниципалитета обязан осуществлять деятельность, направленную на предоставление лицам пожилого возраста возможности самостоятельно жить в безопасных условиях и вести активную и содержательную жизнь вместе с другими членами общества.

В соответствии с Законом «О социальной защите населения», муниципалитет г. Стокгольма несет ответственность за то, чтобы его жители получали необходимую им поддержку и помощь. Медико-социальная помощь лицам пожилого возраста должна носить характер лично-ориентированного и индивидуального подхода, создавать чувство защищенности и уважения.

Чувство достоинства и ощущение социальной защищенности - вот на что необходимо ориентироваться при предоставлении услуг по уходу и медико-социальной помощи.

## **Информация о том, куда вам следует обратиться, если вы хотите подать заявление или задать какой-либо вопрос**

Если вы хотите подать заявление о предоставлении вам помощи, или если у вас есть какие-либо вопросы об услугах, предоставляемых лицам пожилого возраста, то вам следует обратиться в администрацию вашего района. Вы также можете позвонить на прямую линию Äldre Direkt, где вам помогут связаться с администрацией района.

# Служба дежурной помощи лицам пожилого возраста и инвалидам г. Стокгольма - Дежурная служба социальной защиты

При возникновении чрезвычайной ситуации вы можете обратиться в Дежурную службу социальной защиты. Дежурная служба социальной защиты работает круглосуточно круглый год! На ваш звонок ответит дежурный администратор службы социальной защиты. Кроме того, там могут принять решение об оказании чрезвычайной помощи в любое время суток. По решению дежурного администратора службы социальной защиты дежурный патруль окажет неотложную медико-социальную помощь.

## **Дежурная служба социальной защиты**

Телефон: 08-508 40 700

При необходимости оказания неотложной медицинской помощи, звоните по телефону 112 в SOS Alarm

## Прямая линия Äldre Direkt

На прямую линию Äldre Direkt вы можете обратиться с любыми вопросами, касающимися системы медико-социальной помощи, предоставляемой лицам пожилого возраста в г. Стокгольме. Там сразу же ответят на ваши вопросы и помогут вам связаться с соответствующим сотрудником, например, с сотрудником, занимающимся вопросами оказания помощи.

## **Прямая линия Äldre Direkt**

Телефон: 08-80 65 65

Электронный адрес: [aldredirekt@service.stockholm.se](mailto:aldredirekt@service.stockholm.se)

# Уполномоченный по делам лиц пожилого возраста

Если вы являетесь лицом пожилого возраста, то можете обратиться за советом, поддержкой и консультацией по вопросам медико-социальной помощи, предоставляемой муниципалитетом г. Стокгольма, к уполномоченному по делам лиц пожилого возраста. К нему также могут обратиться члены вашей семьи и родственники.

Уполномоченный по делам лиц пожилого возраста является независимым и беспристрастным лицом. В его обязанности входит способствование усилению влияния, оказываемого частными лицами, а также их соучастие в предоставлении им ухода и медико-социальной помощи путем рассмотрения ваших точек зрения, пожеланий и жалоб. Уполномоченный по делам лиц пожилого возраста обязан следить за недостатками в работе городских советов и городской администрации и предлагать различные способы улучшения этой работы.

Учитывая вашу точку зрения, уполномоченный помогает развитию и улучшению системы медико-социальной помощи, предоставляемой пожилым жителям города.

Дополнительную информацию см. в брошюре:  
«Уполномоченный по делам лиц пожилого возраста г. Стокгольма».

## **Уполномоченный по делам лиц пожилого возраста,**

Администрация по делам лиц пожилого возраста,

106 64 Стокгольм

Электронный адрес: [aldreombudsmannen@aldre.stockholm.se](mailto:aldreombudsmannen@aldre.stockholm.se)

Телефон: 08-508 36 210

Звонки принимаются: понедельник 15.00–18.00,

вторник-четверг 09.00–11.30 и пятница 13.00–15.00

# Ваше право на получение помощи

В соответствии с Законом «О социальной защите населения», все жители коммун имеют право на получение минимально необходимых средств к существованию. Право на получение помощи определяется вашими индивидуальными потребностями. Помощь предоставляется при условии, что ваши потребности не могут быть удовлетворены каким-либо иным способом. Помощь, оказываемая лицам пожилого возраста, может представлять собой, например, медико-социальную помощь на дому, сопровождение, постоянный уход или проживание в домах-интернатах. Лица пожилого возраста имеют также право на получение экономической помощи от службы социальной защиты.

## **Как подать заявление о предоставлении помощи**

Вы можете подать заявление о предоставлении вам помощи, связавшись с администрацией вашего района. Сотрудник, занимающийся вопросами предоставления помощи, оценит уровень вашей потребности в данном виде помощи и решит, какая именно помощь вам будет предоставлена. Если вы являетесь инвалидом, и ваша инвалидность не связана с обычным процессом старения, а требует дополнительной помощи и услуг, то у вас есть право на получение необходимой вам помощи в соответствии с Законом «О социальной защите некоторых категорий инвалидов» (LSS).

## **Решение о предоставлении помощи**

Вы получите письменный ответ о принятом решении, в котором будет сообщено, какой вид помощи будет вам предоставлен, или по какой причине вам отказано в помощи. Если вы не говорите по-шведски, то можете попросить о том, чтобы был сделан перевод текста принятого решения. Если вы страдаете нарушениями зрения, то решение может быть отправлено вам на магнитофонной кассете или на DAISY-диске.

## **Если вы хотите обжаловать принятое решение**

Если вас не устраивает принятое решение о предоставлении помощи, то вы можете обжаловать его в административном суде первой инстанции. Обжалование должно поступить в администрацию района не позднее трех недель после получения вами решения. Сотрудник, занимающийся вопросами предоставления помощи, определит, имеются ли основания для изменения принятого решения. Если при этом решение не меняется в соответствии с вашими пожеланиями, то ваше обжалование сразу же направляется далее в административный суд первой инстанции, который и рассмотрит ваше дело. Таким образом, вам не надо самостоятельно подавать обжалование в административный суд первой инстанции. Сотрудник, занимающийся вопросами предоставления помощи, сообщит вам, какие виды решений могут быть обжалованы, и поможет написать текст обжалования.



## Вы можете прибегнуть к услугам представителя

Если при подаче заявления вам потребуется помощь, то вы имеете право прибегнуть к помощи третьего лица, который будет представлять вас в суде. В этом случае вы предоставите этому лицу полномочия на то, чтобы оно было вашим представителем. В то же время, сотрудник, занимающийся вопросами предоставления помощи, имеет право на личную встречу с вами.

## Право на получение помощи устного переводчика

Если вы не говорите и не понимаете по-шведски, то у вас есть право на получение помощи устного переводчика. Помощь устного переводчика может также получить лицо, страдающее серьезными нарушениями слуха или речи.

## Доверенное лицо и попечитель

Если в связи с болезнью, психическим расстройством, ослабленным состоянием здоровья и т.п., вы нуждаетесь в помощи для того, чтобы защитить свои права, распоряжаться своим имуществом или заботиться о себе, то суд первой инстанции может назначить доверенное лицо или попечителя.

Заявление о назначении доверенного лица или попечителя подается в Совет уполномоченных по надзору за попечителями. Вы можете обратиться в администрацию района, чтобы получить помощь при подаче заявления, или непосредственно в Совет уполномоченных по надзору за попечителями.

### **Совет уполномоченных по надзору за попечителями.**

Телефон/коммутатор: 08-508 29 000

Электронный адрес: [overformyndarn@stadshuset.stockholm.se](mailto:overformyndarn@stadshuset.stockholm.se)

Адрес в Интернете: [www.stockholm.se/overformyndarnamnden](http://www.stockholm.se/overformyndarnamnden)

# Соблюдение профессиональной тайны

Все сотрудники системы медико-социальной помощи лицам пожилого возраста обязаны соблюдать профессиональную тайну. Это означает, что они не имеют права рассказывать посторонним лицам ни о своих разговорах с вами, ни о том, что касается вас лично. Они также не имеют права сообщать сведения о вас какому-либо другому учреждению без вашего разрешения.

## Плата за услуги

За оказание практической помощи, предоставление услуг, уход и медицинскую помощь коммуна взимает плату.

### **Как рассчитывается размер платы?**

Размер платы рассчитывается на основании вашего дохода. Под доходом подразумевается сумма получаемого вами пенсионного дохода. Кроме того, во внимание принимаются трудовые доходы, доходы от предпринимательской деятельности и пожизненная рента, а также доход с капитала. Чтобы определить адекватный размер платы, администрация г. Стокгольма запрашивает сведения из страховой кассы и налогового органа Швеции о возможной муниципальной доплате за жилье, минимальной гарантированной пенсии и пенсионной надбавке за стаж. Другие виды дохода, например, трудовая пенсия, которая не выплачивается страховой кассой, также учитываются при расчете размера платы. Если вы решите не предоставлять каких-либо сведений о доходах, то должны будете вносить максимальную плату в соответствии с действующими тарифами.

Подробнее о размерах платы читайте в брошюрах:

«Плата за оказание медико-социальной помощи на дому, охранную сигнализацию, постоянный уход, проживание в домах гостиничного типа для лиц пожилого возраста и инвалидов и краткосрочный уход» и «Плата за проживание в домах-интернатах».

# Охранная сигнализация

Индивидуальная охранная сигнализация нужна для того, чтобы вы чувствовали себя дома в безопасности. Существуют также другие виды систем охранной сигнализации, например, для лиц, страдающих слабоумием. С помощью охранной сигнализации вы сможете быстро связаться с центром охранных систем, чтобы получить помощь. Центр охранных систем принимает сигналы от охранных систем, расположенных на территории коммун. Заявление о подключении охранной сигнализации надо подать в администрацию вашего района.



# Социальная служба помощи на дому

Социальная служба помощи на дому предоставляется в соответствии с вашими индивидуальными потребностями и может включать в себя различные услуги и оказание медико-социальной помощи. Например, вам может быть предоставлена помощь по уборке, закупкам в магазине, выполнению поручений, стирке, доставке коробок с продуктами, приготовлению пищи и личному уходу. Если вы нуждаетесь в постоянном уходе, то будете получать постоянную помощь круглые сутки. Подобные услуги не будут вам предоставлены, если вы сами в состоянии себя обслуживать или можете получить необходимую помощь каким-либо иным образом.

Обычная социальная помощь на дому осуществляется сотрудниками отдела социально-патронажной службы, которые приходят к вам домой и оказывают вам необходимую помощь.

Выбранное вами отделение социальной помощи на дому может пользоваться услугами подрядчиков. Это может заключаться в том, что, например, уборку у вас будут делать работники бюро бытовых услуг, а товары будут поставляться вам прямо из магазина.

Заявление о предоставлении вам медико-социальной помощи на дому надо подать в администрацию вашего района.

## **Свободный выбор поставщика социальной помощи на дому**

Получив решение о предоставлении вам социальной помощи на дому, вы сами можете выбрать поставщика услуг. Сотрудник, занимающийся вопросами предоставления помощи, снабдит вас информацией о существующих поставщиках услуг, чтобы вы могли сделать свой выбор. Вы можете выбрать из списка поставщиков услуг на дому (муниципальных и частных), входящих в действующую в городе модель выбора клиента.

## Постоянный уход

Путем социальной стимуляции и проведения соответствующих мероприятий постоянный уход помогает преодолеть чувство одиночества и изолированности. Постоянный уход также оказывает поддержку и помогает сохранить ваши психические и физические функции, и может стать дополнением к медико-социальной помощи на дому или сократить нагрузку на ваших близких.

Постоянный уход может иметь различные направления, но, главным образом, он предоставляется лицам, страдающим слабоумием.

Заявление о предоставлении постоянного ухода надо подать в администрацию вашего района.

### **Свободный выбор поставщика постоянного ухода**

Получив решение о предоставлении вам постоянного ухода, вы сами можете самостоятельно выбрать поставщика услуг.

Сотрудник, занимающийся вопросами предоставления помощи, снабдит вас информацией о существующих поставщиках услуг постоянного ухода, чтобы вы могли сделать свой выбор. Вы можете выбрать из списка поставщиков услуг постоянного ухода (муниципальных и частных), входящих в действующую в городе систему свободного выбора.

# Жилье для лиц пожилого возраста

Для лиц старше 65 лет предлагаются следующие виды проживания.

## **Жилье для пенсионеров**

Жилье для пенсионеров - это дом, состоящий из отдельных квартир, где также имеются другие помещения для совместного пользования, и где существует возможность совместного приема пищи. Жилье для пенсионеров может быть устроено различным образом.

Оно может представлять собой арендуемую или кооперативную квартиру. Жилье для пенсионеров предоставляет стокгольмское бюро по распределению жилплощади или непосредственно жилищные компании и организации, у которых есть свои собственные очереди на получение жилья.

Районная администрация не занимается распределением квартир для пенсионеров.

## **Преимущественное право на получение иных видов жилья**

Если у вас есть серьезные социальные или медицинские основания для получения иного вида жилья, но вы сами не имеете возможности его приобрести каким-либо иным способом, то вы можете подать заявление о преимущественном праве на получение жилья через бюро по распределению жилплощади.

### **Бюро по распределению жилплощади г. Стокгольма**

Телефон/коммутатор: 08-785 88 00

Телефон отдела обслуживания клиентов: 08-785 88 30

Адрес в Интернете: [www.bostad.stockholm.se](http://www.bostad.stockholm.se)

## **Оборудование жилых помещений в соответствии с вашими нуждами**

Если вы страдаете какими-либо физическими расстройствами, и вам необходимо жилье, которое специально приспособлено для ваших нужд, то вы можете подать заявление о предоставлении вам финансовой помощи для этих целей, - так называемое пособие на оборудование жилья вспомогательными средствами. За получением пособия на оборудование жилья вспомогательными средствами вам надо обратиться в Бюро городского планирования Стокгольма, в группу по переоборудованию жилья.

## **Муниципальное пособие на аренду квартиры для пенсионеров**

Муниципальное пособие на аренду квартиры для пенсионеров - это государственная доплата за жилье, выплачиваемая лицам с низким доходом. Для получения муниципального пособия на аренду квартиры надо подать заявление в страховую кассу.

## **Муниципальная жилищная субсидия для инвалидов**

Муниципальная жилищная субсидия для инвалидов - это дополнительное пособие к адресной жилищной субсидии, которое выплачивается в том случае, когда физические нарушения влекут за собой дополнительные расходы на жилье. Речь может идти, например, о необходимости иметь в помещении место для электрической инвалидной коляски.

Для получения дополнительной информации о получении муниципальной жилищной субсидии обратитесь в администрацию вашего района.

### **Группа по переоборудованию жилья**

Бюро городского планирования Стокгольма

Телефон: 08-508 27 614

## **Дома гостиничного типа для лиц пожилого возраста и инвалидов**

Если вы нуждаетесь в услугах и уходе, которые не могут быть вам предоставлены в том месте, где вы в настоящее время живете, то вам может быть разрешено проживание в доме гостиничного типа для лиц пожилого возраста и инвалидов.

Проживание в доме гостиничного типа для лиц пожилого возраста и инвалидов означает, что вы живете в "обычной" квартире, но можете пользоваться некоторыми совместными услугами и помещениями. В квартире имеется охранная сигнализация. Социальная помощь будет оказываться вам в зависимости от ваших потребностей, и может состоять из услуг и ухода. Персонал в доме гостиничного типа для лиц пожилого возраста и инвалидов работает круглые сутки. Сами дома устроены по-разному. В некоторых из них есть ресторан, предоставляются услуги педикюра, парикмахера и проводятся различные мероприятия.

Проживающие в доме гостиничного типа для лиц пожилого возраста и инвалидов не могут сами выбирать поставщиков услуг, а пользуются услугами, которые предоставляются обслуживающим персоналом.

Через совет доверия, существующий в доме гостиничного типа для лиц пожилого возраста и инвалидов, вы, как лицо, проживающее в доме, имеете возможность участвовать в решении важных вопросов.

Заявление о предоставлении права проживания в доме гостиничного типа для лиц пожилого возраста и инвалидов надо подать в администрацию вашего района.

## **Дома-интернаты**

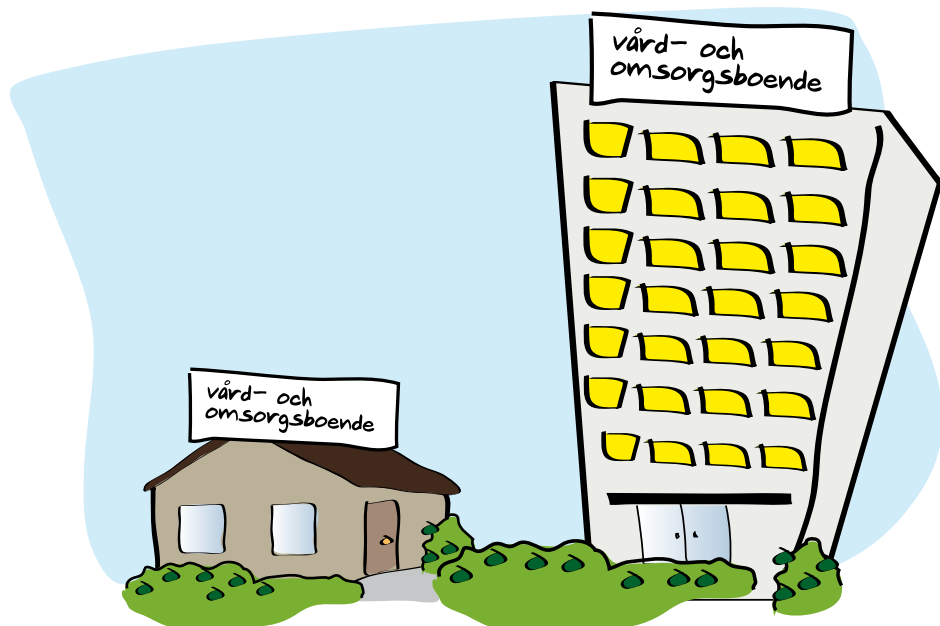
Если Вы нуждаетесь в большем уходе, чем обычная медико-социальная помощь на дому, то вам может быть предоставлено право проживания в доме-интернате, где вы сможете получать круглосуточный уход. Вам будет предоставлена отдельная квартира или комната. Там же имеется комната общего пользования, помещение для совместного проведения времени и различных мероприятий, а также столовая, где проживающие вместе принимают пищу.

## Свободный выбор дома-интерната

Если вы получили положительное решение о предоставлении вам права проживания в доме-интернате, то вы сами можете выбрать, куда вам переехать. Если в выбранном вами месте нет свободных квартир, то можно встать на очередь. В период ожидания свободной квартиры вам будет предоставлена квартира в другом доме-интернате.

Сотрудник, занимающийся вопросами предоставления помощи, снабдит вас информацией о существующих домах-интернатах, чтобы вы могли сделать свой выбор. Вы можете выбрать из списка существующего жилья (муниципального и частного), входящего в действующую в городе систему свободного выбора.

Заявление о предоставлении вам права проживания в доме-интернате надо подать в администрацию вашего района.



# Оказание помощи лицам пожилого возраста и их родственникам

Уход за близким человеком - это выбор, который делаете вы и ваш родственник, который нуждается в помощи. Если вы ухаживаете за своим родственником дома, то можете получить различную помощь и поддержку.

## **Семейный консультант и т.п.**

В администрации каждого района есть семейный консультант или другой сотрудник, занимающийся семейными вопросами, который предоставляет информацию по вопросам оказания помощи и поддержки лицам, ухаживающим за своими родственниками дома. Помощь и поддержка могут заключаться в посещениях на дому, консультациях, участии в собрании родственников и индивидуальной поддержке.

Подробнее об оказании помощи и поддержки родственникам читайте в брошюре: «Если Вы ухаживаете за родственником или близким человеком».

Для получения дополнительной информации обратитесь в администрацию вашего района.

## **Дежурства на дому**

Если вы ухаживаете за своим родственником и нуждаетесь в помощи, то у вас есть возможность получать бесплатную помощь на дому 4 часа в неделю. Услуги по дежурству осуществляются в рамках оказания социальной помощи на дому.

Заявление о предоставлении услуг по дежурству надо подать в администрацию вашего района. Дежурства могут носить характер краткосрочного ухода (см. следующую часть).

## **Свободный выбор поставщика услуг по дежурству**

Если вы получили решение о предоставлении вам услуг по дежурству через систему услуг социального патронажа, то вы сами можете выбрать поставщика услуг. Сотрудник, занимающийся вопросами предоставления помощи, снабдит вас информацией о существующих поставщиках услуг медико-социального патронажа, чтобы вы могли сделать свой

выбор. Вы можете выбрать из списка поставщиков услуг социального патронажа (муниципальных и частных), входящих в действующую в городе модель выбора клиента.

Дополнительную информацию об оказании поддержки родственникам вы найдете в брошюре: «Если Вы ухаживаете за родственником или близким человеком».

## Краткосрочный уход

Краткосрочный уход представляет собой вид медико-социальной помощи, при котором вы в течение короткого периода времени находитесь в доме-интернате. Этот период краткого проживания может также иметь регулярно повторяющуюся форму.

Краткосрочный уход может быть, предоставлен, например, родственникам, чтобы облегчить им уход за близким человеком на дому. Вопрос о краткосрочном уходе может также стоять во время рассмотрения вопроса о вашей потребности в уходе или форме проживания в будущем. Краткосрочный уход не входит в действующую систему свободного выбора.

Заявление о предоставлении услуг по краткосрочному уходу надо подать в администрацию вашего района.

### **Оказание поддержки тому, что ухаживает за родственником**

Пансионат Hornskroken на Седермальме и Пансионат Kinesen в Бромме являются учреждениями районной администрации, которые берут на себя часть обязанностей по уходу за родственниками, нуждающимися в постоянном уходе на дому, предоставляя услуги по краткосрочному и постоянному уходу.

Если вы получили решение о предоставлении вам помощи от нескольких часов постоянного ухода в месяц до нескольких суток краткосрочного ухода, то вам надо самостоятельно связаться с пансионатом, когда вам понадобится помощь.

Заявление о предоставлении услуг по краткосрочному уходу надо подать в администрацию вашего района.

# Стоматологическая помощь

Лица, страдающие некоторыми видами заболеваний, лица пожилого возраста или лица с физическими нарушениями имеют право на получение финансовой помощи от областного совета Стокгольма на лечение зубов. Помощь включает в себя работу на основе непосредственного контакта с целевой группой, необходимую стоматологическую помощь как составную часть лечения основного заболевания и лекарственные средства.

## **Кто имеет право на получение стоматологической помощи?**

Если вы в течение длительного времени нуждались в постоянном уходе и медико-социальной помощи и, возможно, проживаете в доме-интернате, в доме гостиничного типа для лиц пожилого возраста и инвалидов или в обычном (собственном) жилье, то вы имеете право на получение финансовой помощи от областного совета Стокгольма на лечение зубов.

Если у вас есть направление от стоматолога или от вашего врача, то вы сможете также получить финансовую помощь от областного совета Стокгольма на лечение зубов в том случае, если оно является частью общего лечения некоторых заболеваний.

## **Работа на основе непосредственного контакта с целевой группой**

Работа на основе непосредственного контакта с целевой группой, проводимая областным советом Стокгольма, включает в себя визиты к вам стоматолога или стоматолога-гигиениста, который производит несложный медицинский осмотр вашей ротовой полости и дает вам советы о ежедневном уходе за полостью рта.

Ухаживающий за вами персонал присутствует при посещении врача и также имеет доступ к этой информации. Персонал также имеет необходимую подготовку по уходу за полостью рта.

Если вы участвуете в работе на основе непосредственного контакта с целевой группой, то врач-стоматолог будет посещать вас один раз в год.

## **Оказание необходимой стоматологической помощи**

Необходимая стоматологическая помощь представляет собой мероприятия, в результате которых улучшается способность пережевывания пищи.

Для получения необходимой стоматологической помощи требуется, так называемая справка о необходимости предоставления вам стоматологической помощи. Справка о необходимости предоставления вам стоматологической помощи выдается директором дома-интерната, дома гостиничного типа для лиц пожилого возраста и инвалидов и отделами медико-социальной помощи, а также сотрудником, занимающимся вопросами оказания помощи.

## **Стоматологическая помощь как составная часть лечения некоторых заболеваний**

В некоторых случаях стоматологическая помощь является частью процесса лечения заболевания. Это может касаться повреждения зубов в связи с приступом эпилепсии или санацией полости рта перед некоторыми видами хирургического вмешательства или лечения.

Для того, чтобы получить право на стоматологическую помощь, входящую в состав лечения заболевания, необходимо получить направление от вашего врача или стоматолога.

## **Плата за оказание стоматологической помощи**

Работа на основе непосредственного контакта с целевой группой проводится на бесплатной основе. За оказание необходимой стоматологической помощи, входящий в процесс лечения заболевания, а также за индивидуально подобранные лекарственные средства, взимается плата, установленная областным советом Стокгольма. На этот вид платы распространяется компенсация затрат на лечение и медикаменты.

Для получения дополнительной информации свяжитесь с администрацией вашего района.

## Провожатые и сопровождающие

Если вы сами не можете посещать врача, педикюрный салон, инструктора по лечебной физкультуре и т.п. из-за имеющихся у вас физических нарушений, то вам будет предоставлен провожатый. Провожатый может быть также предоставлен, если вам нужна помощь, чтобы выйти на прогулку, сходить в магазин, сделать какие-либо дела и т.п. Провожатый предоставляется в рамках работы по оказанию медико-социальной помощи на дому.

Сопровождающий предоставляется вам в том случае, если вы, в связи с имеющимися у вас серьезными физическими нарушениями, нуждаетесь в помощи для проведения досуга и участия в культурных мероприятиях. Сопровождение осуществляется специальными исполнителями.

Заявление о предоставлении вам сопровождающего надо подать в администрацию вашего района.

### **Свободный выбор сопровождающего**

Если вам было предоставлено право на сопровождение, то вы можете сделать выбор из списка поставщиков услуг, входящих в действующую в городе модель выбора клиента.



# Системы льготного и государственного транспортного обслуживания

Если Вам сложно пользоваться общественным транспортом в связи с имеющимися у вас физическими нарушениями, то вы можете подать заявление о предоставлении вам льготного транспортного обслуживания. Льготное транспортное обслуживание является частью общего транспортного обслуживания лена.

Льготное транспортное обслуживание предоставляется лицам, испытывающим сложности с самостоятельным передвижением или при пользовании общественным транспортом. Льготное транспортное обслуживание предоставляется при условии, что физические нарушения наблюдались у вас в течение не менее 6 месяцев, и что вы зарегистрированы по месту жительства в Стокгольмском лене.

В случае необходимости вам может быть предоставлена возможность передвигаться на такси или на специально оборудованном транспорте.

Решение о предоставлении льготного транспортного обслуживания принимает областной совет Стокгольмского лена, а администрация вашего района рассматривает вопрос о необходимости предоставления вам такого вида обслуживания. Право на льготное транспортное обслуживание регулируется Законом «О транспортном обслуживании». Принятое решение может быть обжаловано.

Если у вас имеются физические нарушения, и по этой причине вы не можете пользоваться обычными видами общественного транспорта и нуждаетесь в поездках для отдыха внутри страны, то вы можете подать заявление о предоставлении вам государственного транспортного обслуживания.

Заявление о предоставлении вам льготного и государственного транспортного обслуживания надо подать в администрацию вашего района.

## Вспомогательное оборудование

Для лиц с различными физическими нарушениями существует множество видов вспомогательного оборудования. К обычному вспомогательному оборудованию относятся роллатор, слуховой аппарат, таймер для духовки, подушки для сидения, высокие сиденья для стульев и туалета.

Если вы живете у себя дома и нуждаетесь в каком-либо вспомогательном оборудовании, то прежде всего должны обратиться в районную поликлинику. Вспомогательное оборудование вы можете получить у районной медсестры, инструктора по лечебной физкультуре или специалиста по трудовой терапии. В некоторых случаях требуется справка от врача-специалиста. Вас могут попросить внести плату за пользование вспомогательным оборудованием.

Если вы живете в доме-интернате или в доме гостиничного типа для лиц пожилого возраста и инвалидов, то ответственность за предоставление вам вспомогательных средств несет коммуна.

### Центр зрения

В Центре зрения оказывается повседневная помощь лицам с нарушениями зрения. В Центре зрения вам помогут получить вспомогательное оборудование, с помощью которого вы будете видеть лучше. Для получения помощи в Центре зрения необходима справка от врача-офтальмолога.

### Газеты

Если вы страдаете нарушениями зрения, то можете оформить подписку на некоторые ежедневные газеты в виде магнитофонных записей или радиогазет.

#### **Подписка на звуковые газеты**

Svenska Dagbladet, телефон: 08-618 02 20

Dagens Nyheter, телефон: 08-738 10 00

Taltidningen, På tal om Stockholm, телефон: 08-39 93 00

## **Звуковая библиотека, Городская библиотека Стокгольма**

В звуковой библиотеке имеется большой выбор звуковых книг, записанных на DAISY-дисках, которые выдаются на дом. Если вам трудно придти в библиотеку самостоятельно, то после вашего звонка по телефону книги пришлют вам по почте.

## **Услуги по начитыванию текстов, Городская библиотека Стокгольма**

Если вы страдаете нарушениями зрения, то можете бесплатно получать материалы частного характера, например, выдержки из книг, инструкций и писем, начитанные сотрудниками Городской библиотеки. Если вам нужно начитать текст какой-либо брошюры с информацией общественного характера, то следует обратиться в ведомство, которое выпустило брошюру.

### **Звуковая библиотека**

Адрес для посетителей: Odengatan 53 (Если вы едете на такси, то называйте адрес Odengatan 55)

Почтовый адрес: Odengatan 53, 113 80 Stockholm

Телефон: 08-508 31 165

## **Вспомогательное оборудование для лиц с нарушениями слуха**

Областной совет Стокгольма выдает напрокат слуховые аппараты и другие слуховые устройства. Для получения помощи в Центре слуха или слуховой клинике вам нужна справка от вашего участкового врача или врача-специалиста.

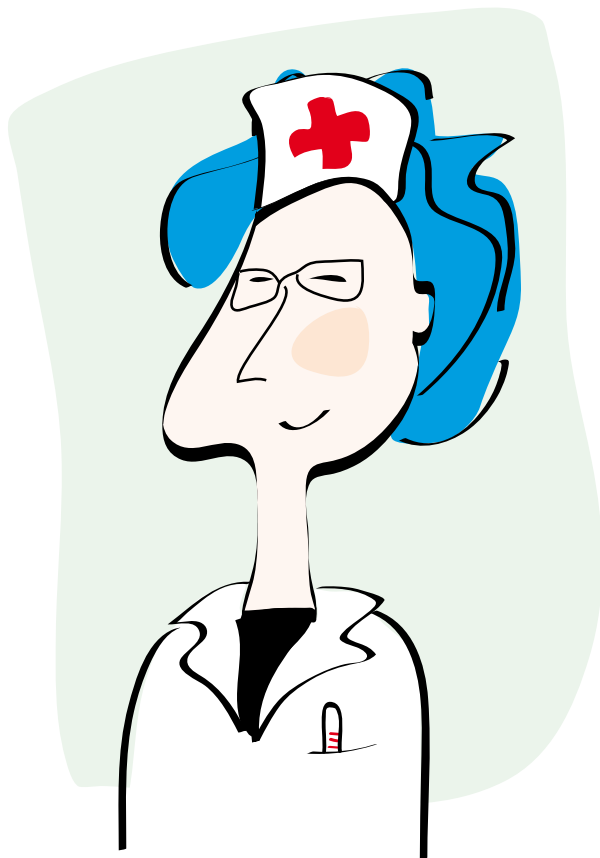
Если вы страдаете глухотой или какими-либо иными нарушениями слуха, то вам может понадобиться специальное оборудование для пользования телефоном. В этом случае вы должны получить справку из Центра слуха или слуховой клиники для представления в Tolkkentralen (Отдел альтернативной телефонии), чтобы вам выдали, например, текстовый телефон.

**Услуги по начитыванию текстов, телефон: 08-508 31 157**

## Пособие по уходу на дому

Если за вами ухаживает дома кто-либо из родственников, то вы можете подать заявление о предоставлении вам пособия по уходу на дому. Пособие может быть предоставлено в том случае, если у того, кто ухаживает за вами, значительная нагрузка, и если вам требуется оказывать помощь, которую обычно члены семьи не могут оказать друг другу. Пособие по уходу на дому выплачивается лицу, за которым осуществляется уход, а оно, в свою очередь, выплачивает его тому, кто осуществляет уход.

Заявление о предоставлении вам пособия по уходу на дому надо подать в администрацию вашего района.



## Вспомогательные услуги

Вспомогательные услуги - это вид бесплатного обслуживания для лиц старше 75 лет. Вспомогательные услуги включают в себя несложные повседневные обязанности, выполнение которых лицом пожилого возраста может быть связано с риском, например, поднятие тяжелых предметов, поднимание по лестнице и т.п. Целью предоставления вспомогательных услуг является предупреждение травм, связанных с падением.

Вспомогательные услуги предоставляются бесплатно лицам старше 75 лет.

Вспомогательные услуги могут быть предоставлены вам в вашем доме в объеме до 6 часов в течение одного года.

Вспомогательные услуги могут состоять из помощи в перенесении вещей вниз и вверх с чердака и из подвала, подсоединении проводов, смене штор или замене лампочек накаливания и предохранителей.

Вспомогательные услуги не распространяются на работу в саду, мытье окон или помощь, связанную с получением какого-либо разрешения. Личный уход также не входит во вспомогательные услуги.

Дополнительную информацию вы найдете в брошюре: «Оказание вспомогательных услуг в г. Стокгольме».

Заявление о предоставлении вам вспомогательных услуг надо подать в администрацию вашего района.

## Места встреч

При администрации каждого района открыты так называемые места встреч, где проводятся различные мероприятия для лиц пожилого возраста. Приглашаем вас принять в них участие! Администрации районов сотрудничают также с библиотеками и различными организациями. Многие мероприятия по проведению досуга организуются под руководством организаций пенсионеров и добровольных организаций.

Для получения информации о местах встреч в вашем районе, обратитесь в администрацию вашего района.

# Безопасность и социальная защищенность лиц пожилого возраста

## **Повысьте безопасность – Сократите риск стать жертвой преступления**

Лица старше 65 лет относятся к группе взрослого населения, в наименьшей степени подверженной риску стать жертвой насилия или угрозы насилия, совершения краж или нанесения ущерба. Тем не менее, ряд преступлений, совершаемых в отношении пожилых людей, ведет к их незащищенности. Наиболее распространенными являются кражи, совершаемые людьми, которые якобы хотят оказать им какую-либо помощь. Также имеют место случаи насилия в отношении пожилых людей. Муниципальное управление по делам лиц пожилого возраста совместно с полицейским управлением Стокгольмского лена выпустило брошюру «Повысьте безопасность», в которой содержатся советы и рекомендации по уменьшению риска стать жертвой преступления, и советы о том, что можно сделать, если вы, несмотря на все меры предосторожности, стали жертвой преступления.

Дополнительную информацию читайте в брошюре: «Повысьте безопасность – Сократите риск стать жертвой преступления».

## **Ведомство по защите общества в чрезвычайных ситуациях**

Ведомство по защите общества в чрезвычайных ситуациях рассматривает защиту лиц пожилого возраста как важную часть своей деятельности в вопросе предотвращения несчастных случаев, причиняющих вред жизни или здоровью, прежде всего дома и во время проведения досуга. Ведомство по защите общества в чрезвычайных ситуациях взаимодействует и сотрудничает также с другими ведомствами и организациями. Ведомство по защите общества в чрезвычайных ситуациях играет также активную роль в вопросах, касающихся безопасности пожилых людей.

Причинение вреда жизни и здоровью является одной из самых сложных проблем среди пожилого населения Швеции. На Интернет-сайте

Ведомства по защите общества в чрезвычайных ситуациях [www.msmyndigheten.se](http://www.msmyndigheten.se) вы найдете информацию о статистике, научных исследованиях и другие материалы, предоставленные различными ведомствами и организациями.

Сеть безопасности - это Интернет-портал, на котором различными ведомствами и организациями представлена информация о том, как защитить себя в повседневной жизни и сделать ее более безопасной.

Подробнее читайте на сайте [www.skyddsnetet.se](http://www.skyddsnetet.se).

## **Страхование жилья и домашнего имущества лиц, живущих дома или в специальных домах-интернатах**

Между компанией Moderna försäkringar («Современное страхование») и администрацией г. Стокгольма заключен договор о сотрудничестве, касающийся страхования жилья и домашнего имущества лиц, получающих медико-социальную помощь на дому или пребывающих в специальных домах, где им предоставляется необходимый уход.

Подробнее читайте в брошюре:

«Страхование жилья и домашнего имущества лиц пожилого возраста и инвалидов, проживающих дома или в специальных домах-интернатах».

### **Отдел обслуживания клиентов компании Moderna Försäkringar («Современное страхование»)**

Телефон: 0200-259 259

Адрес в Интернете: [www.modernaforsakringar.se/hus\\_o\\_hem](http://www.modernaforsakringar.se/hus_o_hem)

## **Ваши мнения и жалобы**

Если Вас не удовлетворяет работа персонала или качество оказываемой вам помощи, то вам надо прежде всего обратиться к руководителю предприятия и/или руководителю отдела заказов.

## **Инспекторы по оказанию медико-социальной помощи лицам пожилого возраста**

Инспекторы по оказанию медико-социальной помощи лицам пожилого возраста проводят проверку деятельности предприятий, предоставляющих уход лицам пожилого возраста, исходя из интересов клиентов. Инспекторы проводят проверку деятельности на стадиях приема и исполнения заказов, а также осуществление деятельности коммунальными и подрядчиками. Проверки проводятся на основании принятых политических решений и критериев качества, существующих как в области предоставляемого в домах-интернатах ухода, так и социальной помощи на дому и других видов деятельности в общей системе медико-социальной помощи пожилым людям.

Инспекторы по оказанию медико-социальной помощи лицам пожилого возраста занимаются также вопросами консультирования и распространения информации, и способствуют сотрудничеству и обмену опытом различных учреждений города. Целью этой деятельности является развитие и улучшение медико-социальной помощи лицам пожилого возраста.

## **Уполномоченный по вопросам защиты лиц пожилого возраста**

Уполномоченный по вопросам защиты лиц пожилого возраста при правлении лена осуществляет проверку работы домов-интернатов для лиц пожилого возраста, деятельности в сфере постоянного ухода и оказания медико-социальной помощи на дому. Проверки проводятся во время запланированных и незапланированных контрольных посещений в дневное, вечернее или ночное время. Уполномоченный работает в тесном контакте с Государственным управлением здравоохранения и социального обеспечения, организациями пенсионеров и другими некоммерческими объединениями, а также представителями коммун, в обязанности которых входит поддержание высокого уровня качества оказываемой медико-социальной помощи лицам пожилого возраста.

Заявление о проверке качества оказываемой вам или кому-либо из ваших родственников медико-социальной помощи можно подать непосредственно инспектору по вопросам оказания медико-социальной помощи лицам пожилого возраста при правлении лена.

## **Уполномоченный по вопросам защиты лиц пожилого возраста при правлении лена**

Телефон: 08-785 40 00

Электронный адрес: [stockholm@lansstyrelsen.se](mailto:stockholm@lansstyrelsen.se)



## **Совет по делам пациентов**

Если во время оказания вам медико-социальной помощи вы столкнулись с чем-то, что вас расстроило, рассердило или разочаровало, то вы можете обратиться в совет по делам пациентов.

Совет по делам пациентов является независимым и беспристрастным органом, который, в соответствии в законом, должен существовать в каждом областном совете. Вы можете обратиться в совет по делам пациентов с вопросами, касающимися системы медико-санитарной помощи, финансируемой государством, системы здравоохранения областного совета, коммунальной системы здравоохранения в домах-интернатах, частных поставщиков медицинских услуг, заключивших договор с областным советом, коммуной, социально-медицинской реабилитации инвалидов, а также муниципальной стоматологической службы и стоматологической помощи, финансируемой областным советом.

### **Совет по делам пациентов**

Телефон: 08-690 67 00

Электронный адрес: [registrator@pan.sll.se](mailto:registrator@pan.sll.se)

## **Справочник Vårdguiden – Областной совет Стокгольма**

Справочник Vårdguiden – это Интернет-страничка, справочная телефонная служба и газета. С помощью справочника Vårdguiden вы можете ознакомиться с информацией о системе здравоохранения в вашем лене.

Медицинская справочная служба, телефон: 08-320 100  
Справочник Vårdguiden в Интернете: [www.vardguiden.se](http://www.vardguiden.se)

## **Организации пенсионеров**

### **Совет пенсионеров при муниципальном правлении - KPR**

Целью деятельности совета пенсионеров при муниципальном правлении является получение доступа к рассмотрению общих вопросов, касающихся условий жизни лиц пожилого возраста, и оказание влияния на их решение.

Действующая инструкция находится в муниципальном своде законов и нормативно-правовых актах. Кандидаты в члены совета выдвигаются представленными в государственном масштабе организациями пенсионеров, действующими в г. Стокгольме и имеющими открытое членство для всех пенсионеров. Всем подобным организациям пенсионеров с количеством членов более 3000 человек, зарегистрированным по месту жительства в Стокгольме, гарантируются места в совете.

## **Национальная организация пенсионеров - PRO**

Национальная организация пенсионеров - неполитическая организация, открытая для всех пенсионеров.

Телефон: 08-701 67 00 Адрес в Интернете: [www.pro.se](http://www.pro.se)

## **Ассоциация пенсионеров Швеции - SPF**

Ассоциация пенсионеров Швеции - неполитическая и нерелигиозная организация.

Телефон: 08-692 32 00 Адрес в Интернете: [www.spfportal.se](http://www.spfportal.se)

## **Всешведский союз пенсионеров - SPRF**

Всешведский союз пенсионеров - неполитическая и нерелигиозная организация.

Телефон: 08-702 28 00 Адрес в Интернете: [www.sprf.se](http://www.sprf.se)

## **Муниципальное объединение шведских пенсионеров – SKPF**

Муниципальное объединение шведских пенсионеров - неполитическая и нерелигиозная организация.

Телефон: 08-618 35 00 Адрес в Интернете: [www.skpf.org](http://www.skpf.org)

## **Всешведское сообщество пенсионеров – RPG**

Всешведское сообщество пенсионеров - общенациональная христианская организация пенсионеров.

Телефон: 08-453 69 00 Адрес в Интернете: [www.rpg.org.se](http://www.rpg.org.se)

Вы можете стать членом любого местного отделения этих организаций, которые различными способами защищают интересы пенсионеров. В местных отделениях проводятся различные мероприятия, например, танцы, организуются прогулки, поездки, работают курсы и пр.

## **Контактная информация администрации районов**

### **Администрация района Bromma**

Адрес для посетителей: Gustavslundsvägen 151 G, Bromma

Почтовый адрес: Box 15017, 167 15 Bromma

Электронный адрес: bromma@bromma.stockholm.se

Телефон: 08-508 06 000

### **Администрация района Enskede-Årsta-Vantör**

Адрес для посетителей: Slakthusplan 4, Johanneshov

Почтовый адрес: Box 81, 121 22 Johanneshov

Электронный адрес: e-post@eav.stockholm.se

Телефон: 08-508 14 000

### **Администрация района Farsta**

Адрес для посетителей: Storforsplan 36, Farsta

Почтовый адрес: Box 113, 123 22 Johanneshov

Электронный адрес: farsta@farsta.stockholm.se

Телефон: 08-508 18 000

### **Администрация района Hägersten-Liljeholmen**

Адрес для посетителей: Telefonvägen 30, Hägersten

Почтовый адрес: Box 490, 129 04 Hägersten

Электронный адрес: info@h-l.stockholm.se

Телефон: 08-508 22 000

### **Администрация района Hässelby-Vällingby**

Адрес для посетителей: Hässelby Torg 20-22, Hässelby

Почтовый адрес: Box 3424, 165 23 Hässelby

Электронный адрес: Hasselby-vallingby@hasselby.stockholm.se

Телефон: 08-508 04 000

### **Администрация района Kungsholmen**

Адрес для посетителей: S:t Eriksgatan 47 A, Stockholm

Почтовый адрес: Box 49039, 100 28 Stockholm

Электронный адрес: kungsholmen@kungsholmen.stockholm.se

Телефон: 08-508 08 000

### **Администрация района Norrmalm**

Адрес для посетителей: Tulegatan 13, Stockholm

Почтовый адрес: Box 3128, 103 62 Stockholm

Электронный адрес: info@norrmalm.stockholm.se

Телефон: 08-508 09 000

### **Администрация района Rinkeby-Kista**

Адрес для посетителей: Borgarfjordsgatan 14, Kista  
Почтовый адрес: Box 7049, 164 07 Kista  
Электронный адрес: info@rinkeby-kista.stockholm.se  
Телефон: 08-508 01 000

### **Администрация района Skarpnäck**

Адрес для посетителей: Björkhagsplan 6, Johanneshov  
Почтовый адрес: Box 5117, 121 17 Johanneshov  
Электронный адрес: skarpnack@skarpnack.stockholm.se  
Телефон: 08-508 15 000

### **Администрация района Skärholmen**

Адрес для посетителей: Bodholmsplan 2, Skärholmen  
Почтовый адрес: Box 503, 127 26 Skärholmen  
Электронный адрес: skarholmen@skarholmen.stockholm.se  
Телефон: 08-508 24 000

### **Администрация района Spånga-Tensta**

Адрес для посетителей: Fagerstagatan 15, Spånga  
Почтовый адрес: Box 4066, 163 04 Hägersten  
Электронный адрес: stadsdelsnamnden@spanga-tensta.stockholm.se  
Телефон: 08-508 03 000

### **Администрация района Södermalm**

Адрес для посетителей: Göta Ark huset, Medborgarplatsen 25, Stockholm  
Почтовый адрес: Göta Ark 200, 118 72 Stockholm  
Электронный адрес: info@soder.stockholm.se  
Телефон: 08-508 12 000

### **Администрация района Älvsjö**

Адрес для посетителей: Stationsplan 11, Älvsjö  
Почтовый адрес: Box 48, 125 21 Älvsjö  
Электронный адрес: alvsjostadsdelsnamnd@alvsjo.stockholm.se  
Телефон: 08-508 21 000

### **Администрация района Östermalm**

Адрес для посетителей: Karlavägen 104, Stockholm  
Почтовый адрес: Box 24156, 104 51 Stockholm  
Электронный адрес: registrator@ostermalm.stockholm.se  
Телефон: 08-508 10 000

## **Информация на других языках и пр.**

На Интернет-сайте муниципалитета г. Стокгольма вы найдете данную брошюру в переводе на арабский, английский, финский, греческий, персидский, русский, сербский/боснийский/хорватский, сомалийский, испанский, турецкий и немецкий языки.

Если вы страдаете нарушениями зрения, то эту информацию можно получить на магнитофонной кассете или на DAISY-диске.



МУНИЦИПАЛЬНОЕ УПРАВЛЕНИЕ ПО  
ДЕЛАМ ЛИЦ ПОЖИЛОГО ВОЗРАСТА  
106 64 STOCKHOLM  
ТЕЛ.: 08-508 36 200 ФАКС: 08-508 36 248

[www.stockholm.se](http://www.stockholm.se)