



BROMMA STADSDELSFÖRVALTNING  
LOKALENHETEN



2010-01-11

## BILAGA 4

# Förutsättningar för el-effektiv verksamhet i kommunala förskolor i Bromma

Sammanställning av enkät i el-effektiv förskoleverksamhet i Bromma 2009

Projekt Elsmart Bromma genomfördes under 2009 av Bromma stadsdelsförvaltning, Stockholms stad.  
Sammanställningen är gjord av Henrik Spovin.

## Innehåll

<b>Sammanfattning</b>	<b>3</b>
<b>Bakgrund</b>	<b>4</b>
<b>Resultat</b>	<b>5</b>
Är elanvändning en viktig fråga för förskolan?	5
Är det enkelt att påverka elanvändningen?	6
Finns det kopplingar mellan verksamheten och elanvändningen?	7
Viktigaste personen/ personerna för minskad elanvändning	8
Motiv till minskad elanvändning	9
Kunskap om förskolans elanvändning	10
Rutiner för effektiv elanvändning	11
Koppling mellan elanvändning och miljöfrågor	12
Koppling mellan elanvändning och ekonomiska kostnader	12
Elanvändningen jämfört med andra förskolor	14
Vad drar mest el på förskolan?	15
De viktigaste tekniska insatserna för minskad elanvändning	15
Rutinerna och kunskaperna för minskad elanvändning	17
Bästa sättet att få information om eleffektivisering	18
Övrigt miljöarbete på förskolan	20
Vad som upplevts positivt med projekt Elsmart Bromma under 2009	22
Vad projekt Elsmart Bromma kunde gjort bättre under 2009	23

## Sammanfattning

Projekt Elsmart Bromma genomfördes under 2009 med syftet att minska elanvändningen i stadsdelsförvaltningens förskolor samt att formulera en modell för liknande insatser i andra verksamheter. För att utvärdera hur kunskaper och rutiner som påverkar elanvändningen har förändrats under projektet gjordes en enkät i inledningen av projektet och en uppföljande enkät i slutet. Enkäterna bestod av samma frågor, med två kompletterande frågor i uppföljningsenkäten. Första enkäten besvarades av 42 olika avsändare. Den uppföljande enkäten besvarades av 29 olika avsändare. Bromma stadsdelsförvaltning har 70 kommunala förskolor.

### Resultatet i korthet

Andelen som anser att elanvändningen är en viktig fråga för förskolan har ökat från 81 % till 93 % (stämmer ganska bra + stämmer helt). Andelen som anser att det inte är en viktig fråga (stämmer inte alls + stämmer ganska dåligt) har minskat från 10 % till 0 %.

Andelen som anser att det är enkelt att minska elanvändningen (stämmer ganska bra + stämmer helt) har ökat från 31 % före till 78 % efter projektåret.

Efter projektet har andelen som ser kopplingar mellan förskolans pedagogiska verksamhet och elanvändningen fördubblats, från 41 % till 78 % (stämmer ganska bra + stämmer helt).

På frågan om vilken den eller de viktigaste personerna är för att minska förskolans elanvändning har andelen som svarat pedagogerna/ hela personalen minskat något, från 93 % till 76 %. Andelen som svarar SISAB/ hyresvärd har mer än dubblats, till 24 %.

Det främsta motivet till att minska elanvändningen är kopplingen till miljöpåverkan, 90 % angav det före projekt Elsmart och 82 % efter. Andelen som anger ekonomin som skäl har ökat från 40 % före till 50 % efter. I enkäten efter projektet anges även att minskad elanvändning är ett uppdrag för förskolan.

Andelen som anser sig ha kunskap om förskolans elanvändning har ökat från 15 % till 64 % (stämmer ganska bra + stämmer helt).

79 % anser efter projektet att de har rutiner för effektiv elanvändning ( stämmer ganska bra + stämmer helt) mot 29 % före. Fortfarande saknar antagligen 22 % rutiner eftersom man svarat stämmer ganska dåligt eller varken eller.

Förskolepersonalens kunskaper om kopplingen mellan elanvändning och miljöfrågor har förskjutits till att 82 % har goda kunskaper (stämmer ganska bra eller stämmer helt) efter projektet mot 65 % före projektet.

Förskolepersonalens kunskaper om kopplingen mellan elanvändning och ekonomiska kostnader har förskjutits till att 90 % har goda kunskaper (stämmer ganska bra eller stämmer helt) efter projektet mot 80 % före projektet.

På frågan om hur man uppfattar elanvändningen på förskolan i förhållande till andra förskolor har andelen som svarat *vet ej* minskat från 33 % före projektet till 11 % efter. En majoritet uppfattar den egna förskolans nivå på elanvändning likvärdig med andra förskolor, 61 %.

Uppfattningen om vad som drar mest el på förskolan är ganska splittrad. Andelen som anger torkskåp ( 74 % före och 43 % efter) och värmen ( 40 % före och 43 % efter) är högst.

Tankarna är många vad gäller frågan *Vilka är de viktigaste tekniska insatserna för att er förskola ska kunna minska elanvändningen?* Vanligast förslag är nya apparater/ maskiner, som 43 % angivit. Andelen som svarat *Vet ej* har minskat från 21 % före till 4 % efter projekt Elsmart Bromma. Fler alternativ kan anges

Tankarna är även många vad gäller frågan *Vilka är de viktigaste rutinerna och kunskaperna er förskola behöver för att kunna minska elanvändningen?* Vanligast specificerat förslag är rutiner för torkskåpsanvändning, 79 %, och belysning, 54 %. Andelen som svarat *Vet ej* har minskat från 10 % före till 0 % efter projekt Elsmart Bromma.

På frågan *Vilket är det bästa sättet för er förskola att få information om effektiviseringar och andra miljöinsatser?* anger 50 % kontinuerlig information från person och 39 % anger APT.

Helt dominerade om vilka övriga miljöinsatser som görs på förskolan är källsortering som 71 % av svaren anger att man har (95 % före projektet). Antal svar med miljöinsatser har minskat från före projektet till efter.



Frågan *Det här har jag upplevt som positivt med projekt Elsmart. under 2009* fanns bara med i den uppföljande enkäten november 2009. Drygt två tredjedelar, 68 %, anger en ökad medvetenhet om el-effektiv som positiv. Nästan lika många, 61 %, anger utbildning och information som positivt.

Frågan *Det här tycker jag att projekt Elsmart. Kunde ha gjort bättre under 2009* fanns bara med i den uppföljande enkäten november 2009. 57 % anger att inget alls kunde ha gjorts bättre. Det som lyfts fram som förbättringar är främst bättre framförhållning.

## Bakgrund

Bromma stadsdelsförvaltning drev under 2009 projekt Elsmart för effektiv och minskad elanvändning i Brommas kommunala förskolor.

Som underlag för projektet genomfördes en enkätundersökning i februari 2009 bland samtliga kommunala förskolor i stadsdelsförvaltning. En uppföljande enkätundersökning genomfördes i november 2009.

## Syfte och mål

Syftet med enkäten var att få fram underlag om kunskap och attityder kring elanvändning på förskolorna. Målgruppen var förskolornas chefer och personal.

Målet med enkäten var att få svar från 50 % av de kommunala förskolorna i stadsdelen.

## Metod

Enkäten bestod av 15 frågor och var likalydande i de två utskicken. Den uppföljande enkäten var kompletterad med två frågor om hur förskolorna upplevt projektets genomföranden.

En enkät sammanställdes i Word-format och skickades ut digitalt med e-post till samtliga förskolechefer för vidare distribution till förskolorna. Den uppföljande enkäten skickades även direkt till den personal på förskolorna som medverkat i projektet under året. Inkomna enkäter, digitala och i pappersform, sammanställdes. Två påminnelser skickades ut till respektive enkät.

Noterbart är den relativt höga andel förskolepersonal som inte eller sparsamt använder dator och e-post, vilket säkert påverkat svarsfrekvensen negativt.

## Svarsfrekvens

Den första enkäten besvarades av 3 hela förskoleenheter (bestående av 3-9 förskolor) genom enhetschefen, från enskilda förskolor och från en förskolas fyra avdelningar. Ett förskoleområde skickade in en sammanställning från varje avdelning på områdets förskolor. Sammanlagt kom svar från 42 olika avsändare. Bromma stadsdelsförvaltning har 70 kommunala förskolor.

Den uppföljande enkäten besvarades av två hela förskoleenheter (bestående av 3 respektive 9 förskolor) genom respektive enhetschef samt direkt av 27 enskilda förskolor. Sammanlagt kom svar från 29 olika avsändare.

## Resultat

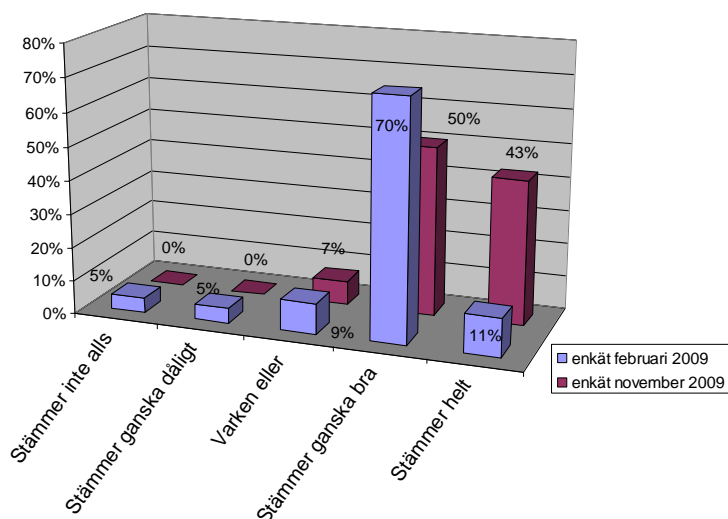
### Fråga 1

#### Är elanvändning en viktig fråga för förskolan?

Andelen som anser att elanvändningen är en viktig fråga för förskolan har ökat från 81 % till 93 % (stämmer ganska bra + stämmer helt). Andelen som anser att det inte är en viktig fråga (stämmer inte alls + stämmer ganska dåligt) har minskat från 10 % till 0 %. Bland kommentarer före projekt Elsmart märks att ett förskoleområde haft genomgång av energisparande åtgärder och en förskola undrar vad man kan göra för att minska elanvändningen. Bland kommentarerna efter märks att man börjat prata mer om elanvändningen efter det att man fått nya torkskåp, vilket har lett till att man även har börjat prata mer om användning av lampor, diskmaskinen mm.

Antal svar före projekt Elsmart Bromma 2009 var 42 st. och efter 29 st.

#### Förskolans elanvändning är viktig för oss



#### Kommentarer före:

- Vi vill bidra till en bra miljö.
- Funderar vi inte så mycket över
- Torkskåpen kan inte användas när köket används.
- Torkskåpen kan inte användas när köket lagar mat, då blir elen överbelastad
- Enheten har haft en genomgång kring energisparande åtgärder. Diskussioner förs på resp APT.
- Vad kan vi göra för att minska elanvändningen.

#### Kommentarer efter:

- Vi följer råden men jobbar inte med det något speciellt.
- Har blivit mer och mer viktigt, i o m att vi blivit medvetandegjorda.
- Vi har börjat prata mer om vår el-användning, speciellt sen vi fick nya torkskåp. Detta har lett till att vi även har börjat prata mer om hur vi använder lampor, diskmaskinen mm
- Vi är på väg
- Vi försöker, en del ser väl mer seriöst på det än andra på detta.

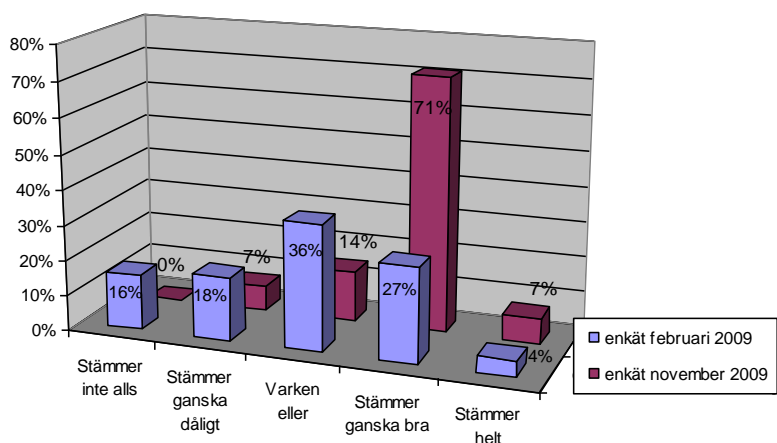
- Vi vill inte slösa resurser i onödan.
- Det är inte det mest prioriterade när pedagogerna diskuterar vardagen
- Har inte hunnit prioriteras något högre på vår avdelning då många andra åtaganden fått gå före. Personligen tar jag självfallet ett sådant ansvar och är noga med att släcka lampor, se till att torkskåp inte står och går med en vante i etc. Vi kommer dock att kolla upp en mer elsnål belysning mm.
- Det har blivit viktigare än tidigare men allt är ju relativt.
- För mig Nina är det en drivande fråga och jag jobbar på att övriga ska känna samma engagemang
- Har bara ont om tid

## Fråga 2

### Är det enkelt att påverka elanvändningen?

Andelen som anser att det är enkelt att minska elanvändningen (stämmer ganska bra + stämmer helt) har ökat från 31 % före till 78 % efter projektåret. Kommentarer både före och efter projekt Elsmart pekar på behovet av kunskap om el-effektivisering.

#### Det är enkelt för vår förskola att minska elanvändningen



Antal svar före projekt Elsmart Bromma 2009 var 42 st. och efter 29 st.

#### Kommentarer före:

- Man kommenterar att man har bristande kunskap och bristande resurser att skaffa sig det, men man vill gärna ha mer info.
- Bl a genom att byta ut alla glödlampor till lågenergijampor
- Vet ej vad vi kan påverka
- Vi behöver mer kunskap
- Gamla kylskåp, urgamla torkskåp, tvättmaskin, automat-tända lampor som tar lång tid innan de släcks (Skatan)
- Svårt att veta vad som ger bäst effekt. När man t.ex. bygger nya förskolor, hur tänker man om elen då?

#### Kommentarer efter:

- Tycker vi är ganska duktiga på att vara elsmarta
- tror det...
- Vi vet ej riktigt hur vi kan påverka vår uppvärmning. Den biten känns fortfarande hopplös.
- Om alla tänker på det enklaste sättet som ändå antagligen ger resultat.
- Vi släcker i oanvända rum. Med ny teknik kommer vi nu att kunna minska elanvändningen.
- Vi är ofta beroende av el i vårt dagliga arbete på förskolorna. Det är viktigt att vi har energisnåla maskiner
- Vi jobbar på det, men även enkla vanor kan vara mycket svåra att ändra

- En prioriteringsfråga

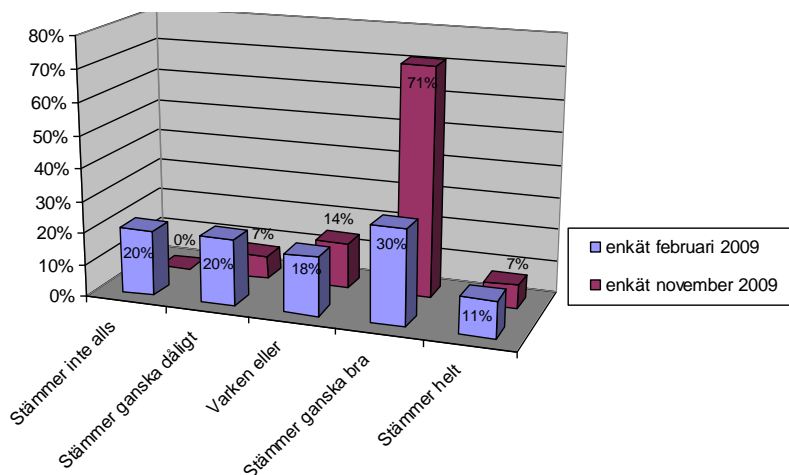
### Fråga 3

## Finns det kopplingar mellan verksamheten och elanvändningen?

Före projekt Elsmart var fördelningen ganska jämn över skalan stämmer inte alls till stämmer helt. Efter projektet har andelen som ser kopplingar mellan förskolans pedagogiska verksamhet och elanvändningen fördubblats, från 41 % till 78 % (stämmer ganska bra + stämmer helt).

Kommentarer före projektet är bland annat om ett ljusprojekt som drivits på en förskola under två år lyfts och två förskolor nämner att man arbetar med Grön flagg som därigenom gör elanvändning som en del av det pedagogiska arbetet. Kommentarer efter pekar på att det finns utvecklingsmöjligheter.

### Det finns kopplingar mellan förskolans pedagogiska verksamhet och vår elanvändning



Antal svar före projekt Elsmart Bromma 2009 var 42 st. och efter 29 st.

#### Kommentarer före:

- Samtliga anser att man borde prata med och involvera barnen mer.
- Ljusprojekt
- Vi har haft ljusprojekt i vår förskola under två års tid.
- Två av enhetens förskolor arbetar med Grön flagg. Elanvändning blir en del av det pedagogiska arbetet.

#### Kommentarer efter:

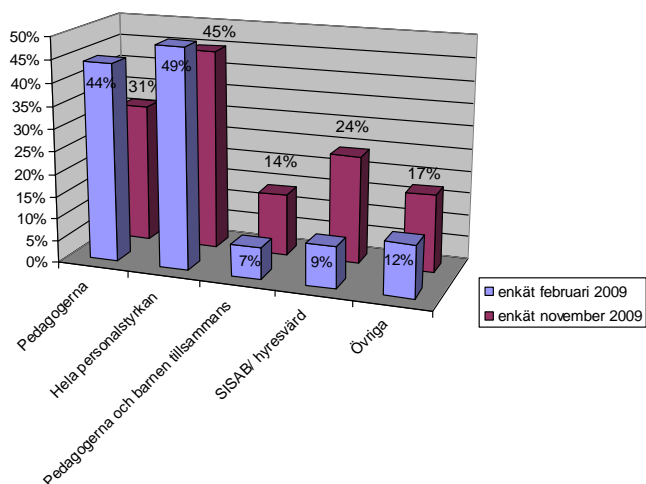
- Det känns viktigt att vi även pratar om vår miljö. Det är deras framtid
- Vi har inte kommit dit ännu!
- Handlar om att förklara för barnen och få in dem på det de verkligen kan påverka.
- Vi försöker lära barnen att spara på resurser, men har kanske en del kvar att utveckla på detta område.
- Kan utvecklas mer
- Inget vi prioriterat på vår småbarnsavdelning, annat än att kanske släcka lamporna tillsammans i de rum som man går ut ur.
- Eftersom vi är mycket ute, i alla väder, så används våra torkskåp flitigt.
- Vi återvinner, tänker på att släcka lampor och hur vi använder torkskåpen, men jag anser att det kan förbättras och återkopplas till barnen mer.

#### Fråga 4

### Viktigaste personen/ personerna för minskad elanvändning

På frågan om vilken den eller de viktigaste personerna är för att minska förskolans elanvändning har andelen som svarat pedagogerna/ hela personalen minskat något, från 93 % till 76 %. Andelen som svarar SISAB/ hyresvärd har mer än dubblats, till 24 %. Bland övriga kan nämnas chefen, olika namngivna personer på respektive förskola samt föräldrarna. Fler alternativ kan anges.

#### Viktigast person/ personer för att minska förskolans elanvändning



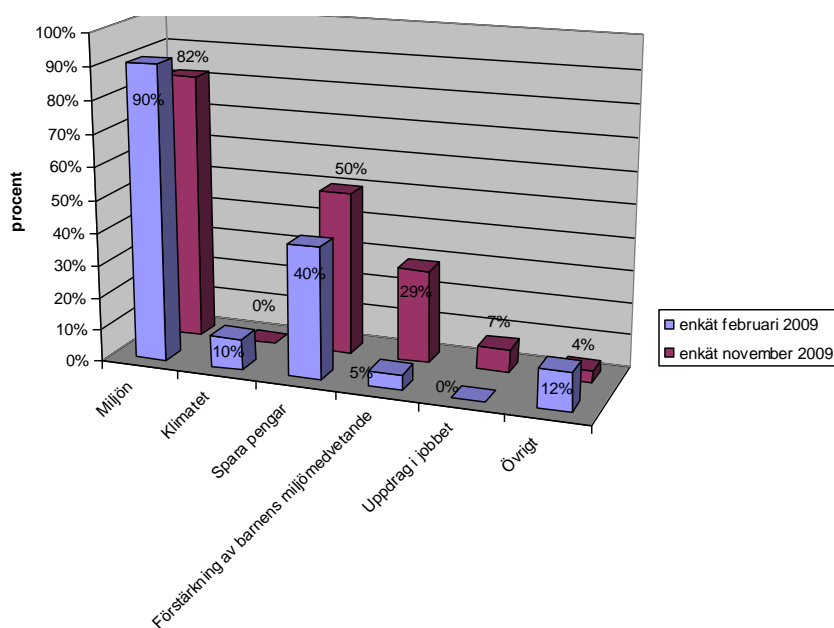
Antal svar före projekt Elsmart Bromma 2009 var 42 st. och efter 29 st.

## Fråga 5

### Motiv till minskad elanvändning

Det främsta motivet till att minska elanvändningen är kopplingen till miljöpåverkan, 90 % angav det före projekt Elsmart och 82 % efter. Andelen som anger ekonomin som skäl har ökat från 40 % före till 50 % efter. I enkäten efter projektet anges även att minskad elanvändning är ett uppdrag för förskolan. Bland övriga skäl kan nämnas att vara förebild för nästa generation och framtiden. Fler alternativ kan anges.

#### Det viktigaste skälet till att minska elanvändningen på vår förskola



Antal svar före projekt Elsmart Bromma 2009 var 42 st. och efter 29 st.

#### Kommentarer före:

- Öka miljötänket om våra resurser
- Framtiden
- Vår miljö - barnens framtid
- Vi är förebilder för nästa generation
- Miljön. Att hålla ytterdörrarna stängda, eftersom de står ofta öppna.

#### Kommentarer efter:

- Ekonomin för förskolans del (hoppas jag!) och miljön för det stora helas del.
- Som alltid så vill man först svara PENGAR men vi vill ju så klart värna om vår miljö.
- Bra att barnen lär sig för att sedan vidare kunna praktisera detta så att de får något att leva vidare på.
- Miljö och kostnader, men också i pedagogiskt syfte.
- Att tillsammans med barnen göra dem uppmärksamma på vår elanvändning och hjälpas åt att spara på elen.
- Dels att det är ett åtagande vi har och att vi lägger grunden tillsammans med våra barn för vår framtid.
- Ge barnen rätt förutsättningar för att tänka/ förstå genom att vi vuxna föregår med gott exempel.
- Moralen gentemot kommande generationer.
- Förskolans ekonomi men självklart vår miljö.

- För miljön och allas framtid
- Att spara på världens gemensamma resurser och att sänka kostnaderna för elanvändningen. Att lära barnen att hushålla med våra gemensamma resurser.
- Att ur genom ett globalt perspektiv minska vår energiförbrukning för kommande generationer, eftersom den el vi sparar i pengar ändå inte kommer att komma tillbaka till oss i verksamheten!

## Fråga 6

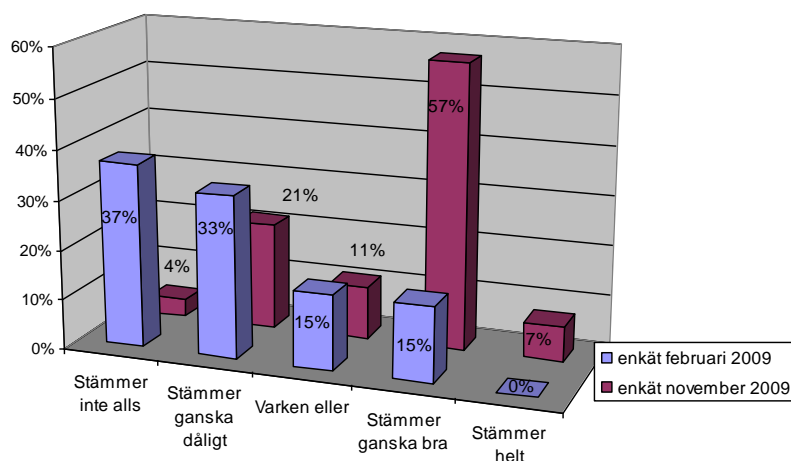
### Kunskap om förskolans elanvändning

Andelen som anser sig ha kunskap om förskolans elanvändning har ökat från 15 % till 64 % (stämmer ganska bra + stämmer helt).

Före projekt Elsmart angav en förskola att man fått information från chefen och en annan att man vet att man ligger högt. En förskola tyckte det var svårt att få grepp om kostnader, en vill ha redskap för avläsning och varför det kostar som det gör.

Efter projektet angav ett antal förskolor att de fått information från Elsmart Bromma och några anger att de fortfarande inte vet hur elanvändningen ser ut och efterlyser återkoppling.

#### Vi vet hur förskolans elanvändning ser ut idag



Antal svar före projekt Elsmart Bromma 2009 var 42 st. och efter 29 st.

#### Kommentarer från enkäterna:

- vi vet inga siffror alls
- vet inte riktigt hur förskolans elanvändning ser ut idag.
- En kommentar är att man får höra att förskolan har hög elkostnad men insikten i hur den verkliga elanvändningen ser ut är obefintlig.
- Vi har fått information från vår förskolechef.
- Vi vet att vi ligger högt när det gäller förbrukning men inte vad som drar mycket el.
- Vi vet ej exakt åtgången av el. Vi vill ha bra redskap för avläsning.
- Ser kostnaderna för elen på respektive förskola
- Svårt att ha ett samlat grepp om hur mycket varje hus kostar i el och varför.

#### Kommentarer efter:

- Miljöansvarig har fått info
- Vi har fått ett häfte som väl beskriver hur vår elanvändning ser ut
- Vi har ju fått diagram av projekt Elsmart!

- Vi har ej hand om detta själv.
- Fakturor betalas av stadsdelen så vi ser dem inte, men vi hoppas kunna minska elanvändningen med nya torkskåp och lysror.
- Har fått ta del utav uppgifter på det hus där jag arbetar
- Vi har ingen aning om det hänt något efter att vi påbörjat
- Jag skulle vilja se en tabell på hur den har förändrats sedan vi startade 2005
- Har begärt uppgifter men ej fått

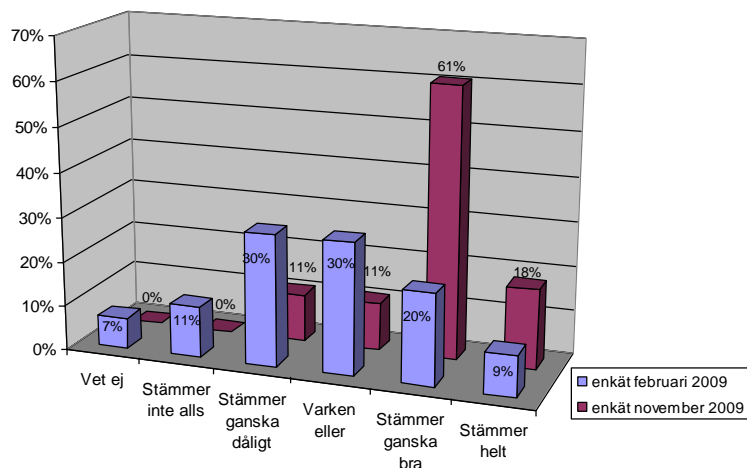
## Fråga 7

### Rutiner för effektiv elanvändning

79 % anser efter projektet att de har rutiner för effektiv elanvändning (stämmer ganska bra + stämmer helt) mot 29 % före. Fortfarande saknar antagligen 22 % rutiner eftersom man svarat stämmer ganska dåligt eller varken eller.

Av kommentarerna efter projektet att döma finns en vilja att fortsätta utveckla rutiner.

#### Vi har idag rutiner för effektiv elanvändning



Antal svar före projekt Elsmart Bromma 2009 var 42 st. och efter 29 st.

#### Kommentarer före:

- Man kommenterar dock att man gärna vill påbörja ett arbete kring detta.
- Torkskåpen är justerade så de stänger av sig själva. Diskmaskiner diskas när de är fulla. Vi tvättar med fulla maskiner i tvättmaskinen. Datorerna står på stand-by läge när de inte används.
- Några finns.
- Kan bli bättre.

#### Kommentarer efter:

- Vi är på väg att utveckla rutiner
- Vi kämpar!
- Det vi vet praktiserar vi.
- Släcka, fylla maskiner fullt (utom torkskåp som fylls så att de torkar effektivt), rätt temp i frysar och kylar.
- Det är till stor del baserat på sunt förnuft.
- Den är bra men kan bli bättre om alla är med på det.
- Det kan bli mycket bättre och det jobbar vi på.

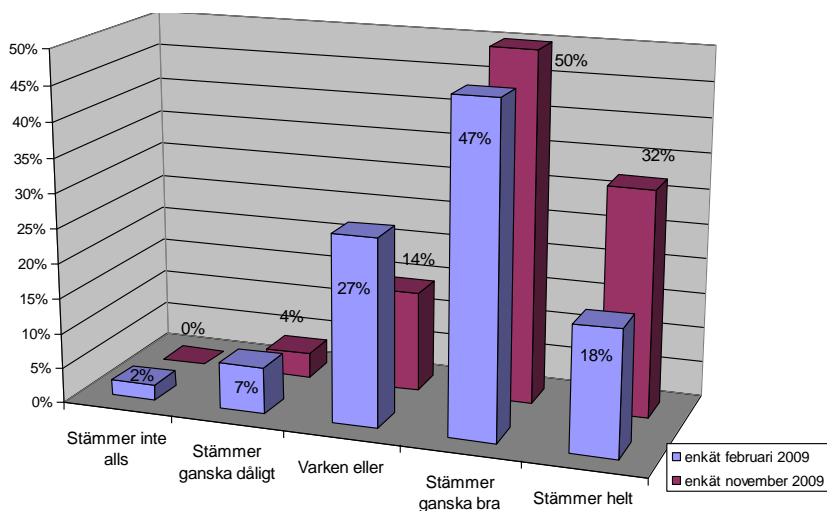
- Att släcka ner där vi inte är och använda torkskåp och tvättmaskiner på ett bra sätt, men det följs inte helt
- Har gått igenom de material vi fått på APT.

## Fråga 8

### Koppling mellan elanvändning och miljöfrågor

Denna fråga var formulerad *Personalen på förskolan har goda kunskaper om kopplingen mellan elanvändning och miljöfrågor*. Utifrån enkätsvaren kan en liten förskjutning noteras för att kunskaperna har ökat. 82 % svarar stämmer ganska bra eller stämmer helt efter projektet mot 65 % före projektet.

#### Goda kunskaper om kopplingen mellan elanvändning och miljöfrågor



Antal svar före projekt Elsmart Bromma 2009 var 42 st. och efter 29 st.

#### Kommentarer före:

- Samtliga anser dock att mer kunskap behövs och att man gärna vill ha det.

#### Kommentarer efter:

- På gång...
- Mig veterligt är det inget som pratas om ofta.
- Det är ju något som ligger klart i intresse för hela vår värld.
- Erfaren personal.
- Ingen bör ha undgått den kopplingen.

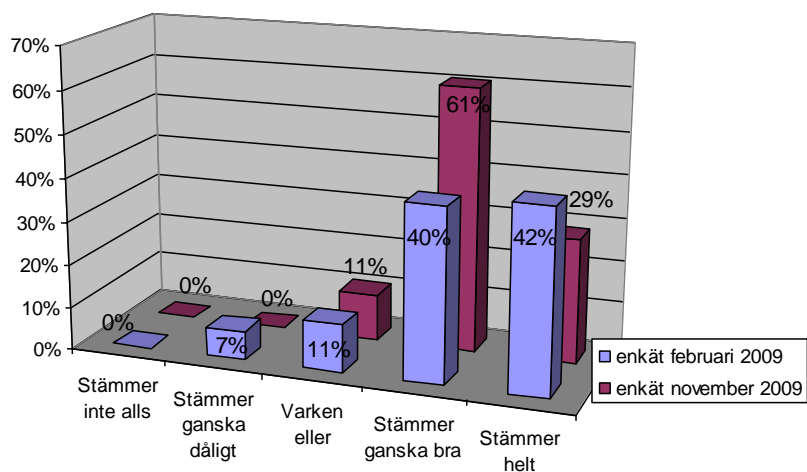
## Fråga 9

### Koppling mellan elanvändning och ekonomiska kostnader

Denna fråga var formulerad *Personalen på förskolan har goda kunskaper om kopplingen mellan elanvändning och ekonomiska kostnader*. Utifrån enkätsvaren kan en liten förskjutning noteras för att kunskaperna har ökat. 90 % svarar stämmer ganska bra eller stämmer helt efter projektet mot 82 % före projektet.

En kommentar lyfter frågan om återföring av ekonomiska besparingar från el-effektiv verksamhet till verksamheten.

### Goda kunskaper om kopplingen mellan elanvändning och ekonomi



Antal svar före projekt Elsmart Bromma 2009 var 42 st. och efter 29 st.

#### Kommentarer före:

- Man säger sig behöva bättre disciplin.

#### Kommentarer efter:

- Har varit villaägare och vuxit upp i villa.
- Erfaren personal.
- Viktigt att koppla elanvändning till miljöfrågan för att nå ut. Ekonomiska aspekten finns alltid med.
- Som sagt, självklart ser vi det globala arbetet som viktigt, men en extra sporre kunde ju vara att de vi lyckas dra in i kostnader på ett eller annat sätt kan komma tillbaka till oss i verksamheten, för att på så sätt få folk mer engagerade eftersom det verkar som att folk bryr sig men inte vill engagera sig.

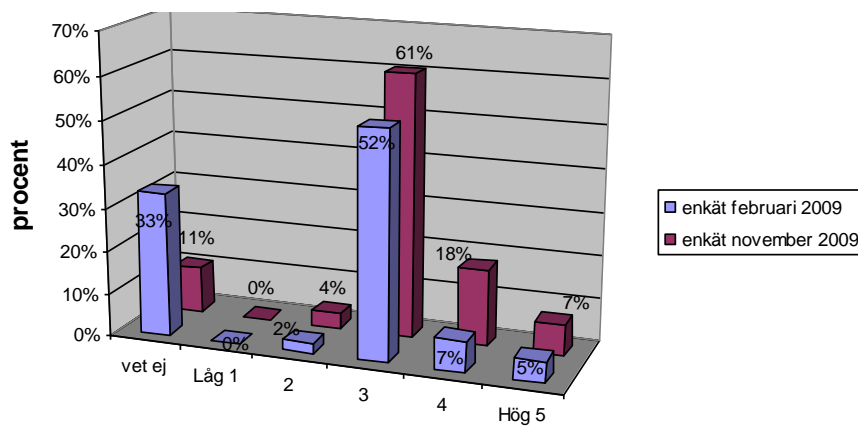
## Fråga 10

### Elanvändningen jämfört med andra förskolor

På frågan om hur man uppfattar elanvändningen på förskolan i förhållande till andra förskolor har andelen som svarat *vet ej* minskat från 33 % före projektet till 11 % efter. En majoritet uppfattar den egna förskolans nivå på elanvändning likvärdig med andra förskolors, 61 %.

Bland kommentarerna anges bland annat att man inte fått information om den egna förbrukningen.

#### Elanvändningen på vår förskola idag är jämfört med andra förskolor



Antal svar före projekt Elsmart Bromma 2009 var 42 st. och efter 29 st.

#### Kommentarer före:

- Ingen aning. (10 st)
- Ej informerad.
- Elen/ värmen ingår i hyran
- Ingen aning! Vi vet absolut inte för sådana siffror finns inte tillgängliga.
- Då jag förestår och svarar för 7 förskolor inom enheten så skiljer sig förbrukningen och kostnad mellan byggnaderna.

#### Kommentar efter:

- Har ännu inte riktigt förstått varför.
- Vet ej då vi ej vet vad räkningen är på. Kommunen är betalare enligt vår chef.
- Vi vet inte riktigt hur stor förbrukningen är på andra förskolor.
- Efter projektet.
- Svårt att säga som jag inte vet, men jag tror att de flesta försöker.
- Det är endast ett antagande, att vi fortfarande har en ganska hög förbrukning, och att orsaken till det skulle vara vår radonventilation.
- Jag vet inte men önskar få veta så detta var en gissning
- vet ej.

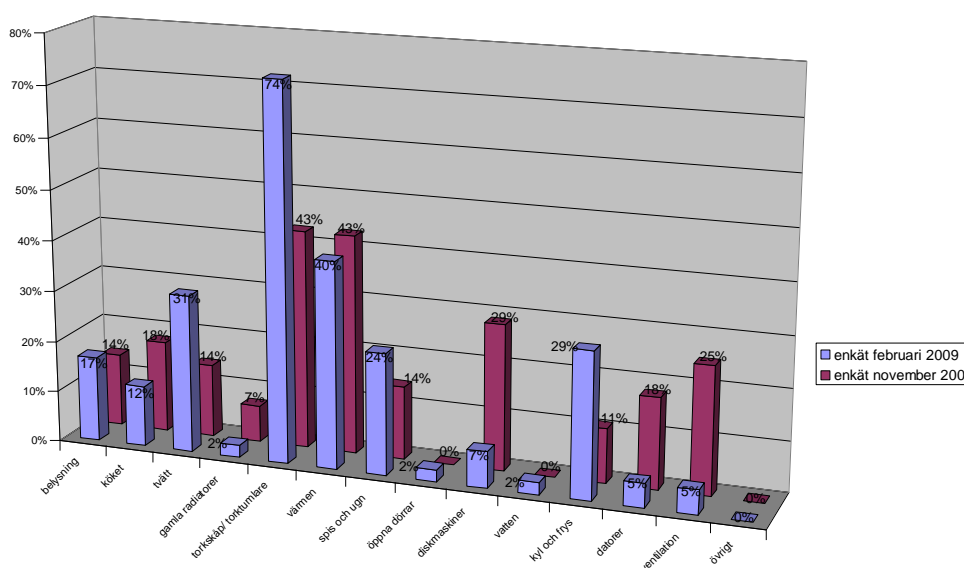
## Fråga 11

### Vad drar mest el på förskolan?

Uppfattningen om vad som drar mest el på förskolan är ganska splittrad. Andelen som anger torkskåp (74 % före och 43 % efter) och värmen (40 % före och 43 % efter) är högst. Fler alternativ kan anges.

Kommentarer är bland annat stand-by-funktioner och radonfläktar.

### Vad drar mest el på förskolan?



Antal svar före projekt Elsmart Bromma 2009 var 42 st. och efter 29 st.

#### Kommentarer före:

- radonfläktarna"
- dator, stand-by funktionerna
- uppvärmningen, elradiatorer och takvärme!!!

#### Kommentarer efter:

- Kylar, frysar och torkskåp samt vår radonventilation.

## Fråga 12

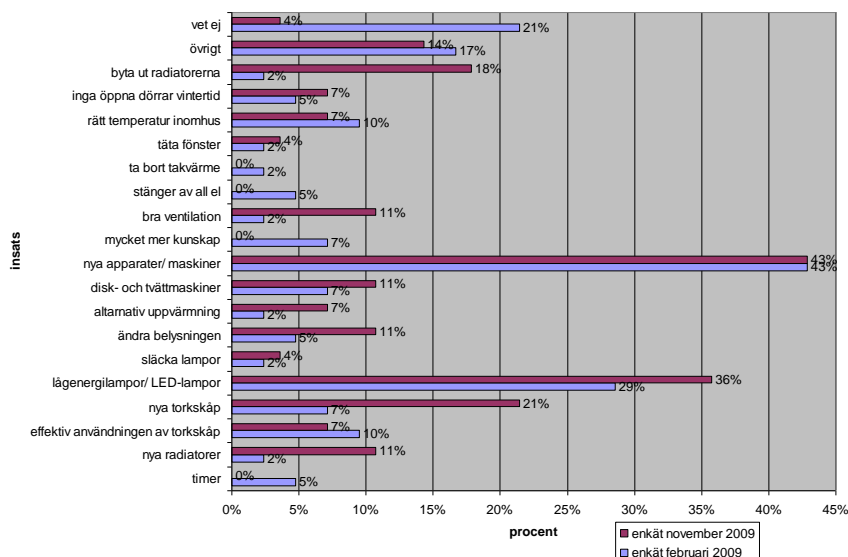
### De viktigaste tekniska insatserna för minskad elanvändning

Tankarna är många vad gäller frågan *Vilka är de viktigaste tekniska insatserna för att er förskola ska kunna minska elanvändningen?* Vanligast förslag är nya apparater/ maskiner, som 43 % angivit. Andelen som svarat *Vet ej* har minskat från 21 % före till 4 % efter projekt Elsmart Bromma. Fler alternativ kan anges

Noterbart att nya torkskåp, som majoriteten anger som mest elslukande, bara anges av ca 21 % som den specifikt viktigaste tekniska insatsen.

Frågan är rikligt kommenterad där en del lyfter önskan att själva ha koll på justeringar och förbrukningar. Några anger önskan att själva kunna läsa olika inställningar själva.

## De viktigaste tekniska insatserna för att förskolan ska minska elanvändningen



Antal svar före projekt Elsmart Bromma 2009 var 42 st. och efter 29 st.

### Kommentarer före:

- Bättre reglage
- Precis ombyggt med ny armatur. Dock gamla radiatorer och torkskåp.
- Se till att allt är rätt inställt
- Mer kunskap om våra element vid vädring. Lågenergi/ Led-lampor, nya vitvaror, bra avläsningsinstrument
- Bra avläsnings instrument och mer kunskap om våra element vid vädring.
- Egen avläsning, en knapp för all el i varje rum
- Vi skulle önska konstant värme på vår rumsvärme. På våra golv drar det mycket , tipsa oss gärna om åtgärd? Ventilationstrummorna avger ständig kyla!!!
- Alternativ uppvärmning - tex bergvärme
- Bygga om husen

### Kommentarer efter:

- Strömbrytare på elkontaktarna.
- Att kunna ställa in värmen utan att hela tiden skruva fram och tillbaka på termostaten.
- Nya vitvaror, ny miljöanpassad belysning.
- Grenkontakt med avstängning
- Grenkontakter, se över elementens placering
- Tekniska hjälpmedel
- Se över var elementen sitter.
- Förbättra det ovan nämnda, elsnålare belysning.
- Ställa om radonventilationen. Flera saker har redan gjorts, nya kylar, frysar och torkskåp.
- Använda torkskåp rätt och släcka ner i rum man inte är, att inte lämna datorer på standby
- Rätt installationer underhåll, rätt använda produkter

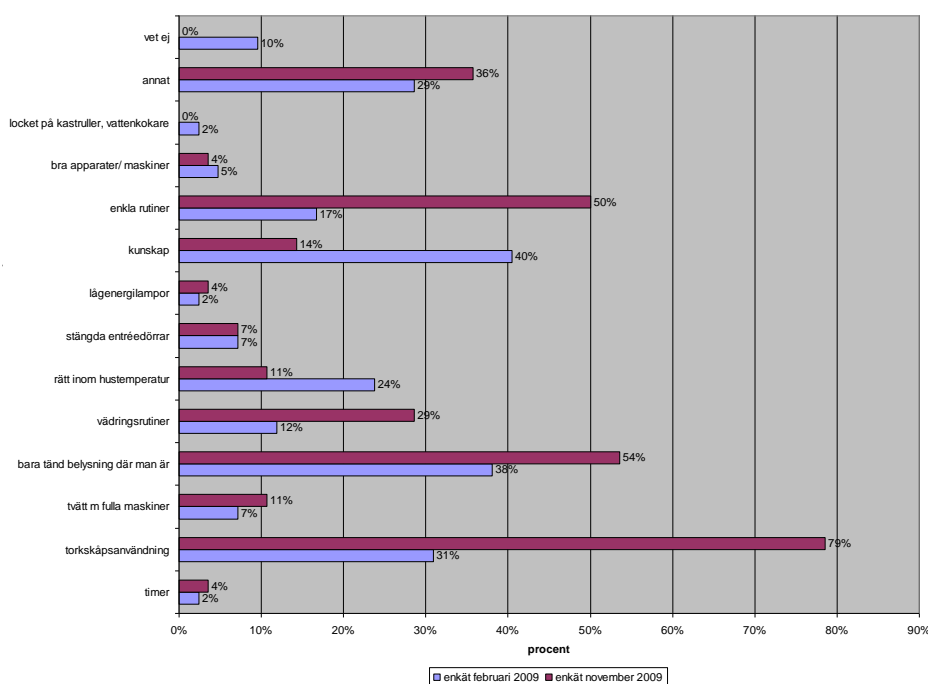
## Fråga 13

### Rutinerna och kunskaperna för minskad elanvändning

Tankarna är många vad gäller frågan *Vilka är de viktigaste rutinerna och kunskaperna er förskola behöver för att kunna minska elanvändningen?* Vanligast specificerat förslag är rutiner för torkskåpsanvändning, 79 %, och belysning, 54 %. Andelen som svarat *Vet ej* har minskat från 10 % före till 0 % efter projekt Elsmart Bromma. Fler alternativ kan anges

Frågan är rikligt kommenterad. Många olika frågor lyfts, både kring kunskap, rutiner och tekniska områden.

#### De viktigaste rutinerna och kunskaperna för minskad elanvändning



Antal svar före projekt Elsmart Bromma 2009 var 42 st. och efter 29 st.

#### Kommentarer före:

- att få visdom om vår användning på papper, en kick för att starta miljötanket ännu mer
- att veta förbrukning på våra olika elinstallationer så att vi kan göra rätt val
- dra ner på värmen på helger och lov.
- fylla diskmaskiner
- 2 avdelningar föreslår "tänka på hur vi använder ljuskällor" och "effektiv / ingen användning torkskåp". 2 avdelningar vet ej / svarar ej, 1 avdelning vill veta hur mycket all elektronik drar och sedan utifrån det skapa rutiner.
- Använda torkskåp så lite som möjligt. Tvätta fulla maskiner. Bara ha tänd där man är.
- Konkret information på vår förskola
- Hur sparar vi in elanvändningen utan att den pedagogiska verksamheten drabbas, vid finns det för alternativ?
- Tänka miljömedvetet
- Ska vi använda torktumlare eller torkskåp?
- ej stand-by
- Få information om hur vi ska göra och ta upp på APT och prata om det.

- element, lampor, vitvaror
- ska lysrören och lamporna vara släckta eller inte tex.
- vi behöver mer kunskap så vi kan skapa riktiga rutiner, öka vår kunskap om vad slukar energi
- Tid till att skapa rutiner.
- Släcka de rum som inte används. Men å andra sidan är det inte alltid möjligt, då det behöver vara tätt utifall att nått/ några barnen är kvar.
- Sätta på torkskåpen först när de är fulla. Att få se hur mycket vi gör av med på el, för att sedan ha något att jämföra med när vi börjar minska den.
- Vi har kunskaperna och rutinerna men i verkligheten fungerar det inte.
- vi har kunskap hur man spar energi. Enkla rutiner som att stänga av torkskåp fylla tvättmaskiner m.m. Men ej t.ex om husen behöver bättre isolering.
- Vi har kunskaper och rutiner men i realiteten fungerar det ej i verkligheten.

#### Kommentarer efter:

- Automatisera släckning i rum där vi inte är, effektiv torkskåpsanvändning, stänga av datorer.
- Att inte ha ugnen på i onödan. att vädra en kort stund
- Släcka ljuset, effektivisera användning av maskiner.
- Kör bara fulla maskiner, informera omkring elfrågor
- Genom gemensamma samtal på APT går vi igenom rutiner för vår elanvändning.
- Handlingsplaner samt tid på APT
- Ej datorer på stand-by
- Att prata om varför och hur vi gör
- Rutiner i vardagen med torkskåp, släcka lampor, innetemperatur, diskmaskiner mm. Samt förståelse av vad vi gör och varför.
- Ej datorer på stand-by
- Att agera efter sunt förnuft, slå av apparater/lampor man inte använder.
- Tänka på hur man använder elen, t ex torkskåp.
- Skapa rutiner för hur vi ska använda torkskåpen på bästa sätt, hur vi vädrar, släcker lampor i rum ingen är i och komma ihåg att inte ha stängda dörrar. Rengöra och damma bakom frysar och kylar kontinuerligt.
- Jag tror att personalen skulle behöva se på papper skillnaden om vi gör som vi gör idag, och hur det sjunker i förbrukning och kostnad om vi gör bättre än i dag
- Rutiner är en sak tid att följa upp är en sak ,vad ska jag prioritera
- Jag tror de behövs mer kunskap och medvetenhet bland all personal att förstå kopplingen mellan energiförbrukning - ekonomi- miljö.

---

#### Fråga 14

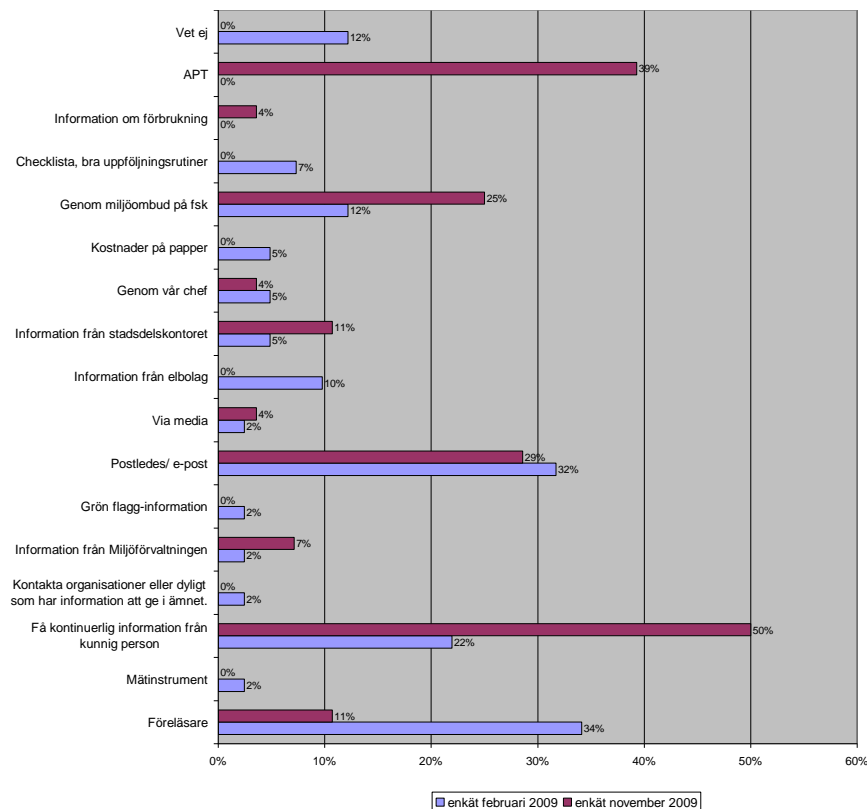
#### Bästa sättet att få information om eleffektivisering

På frågan *Vilket är det bästa sättet för er förskola att få information om eleffektiviseringar och andra miljöinsatser?* anger 50 % kontinuerlig information från person och 39 % anger APT. Fler alternativ kan anges.

Kommentarerna lyfter önskan om konkreta råd och att ha färdiga rutiner/ checklistor.

Antal svar före projekt Elsmart Bromma 2009 var 42 st. och efter 29 st.

### Bästa sättet att få information om el-effektivisering och andra miljöinsatser



Antal svar före projekt Elsmart Bromma 2009 var 42 st. och efter 29 st.

#### Kommentarer före:

- information på papper
- Veta hur det ser ut idag för att kunna veta hur vi kan göra framöver
- Någon kunnig person sko kommer och utbildar/ berättar. Miljö-/ elansvarig person på förskolan.
- utbildning och enkla broschyrer
- 40% svarar via nät/mejl, 20% svarar via föreläsningar och kurser, 20% svarar "ta del av information", 20% svarar ej. Det råder delade meningar kring vilket sätt som är bäst.
- En person som konkret berättar på vår förskola, om hur vi kan bli mer effektiva. Få ta del av resultat av mätningar som görs, såsom mätningarna på våra torkskåp.
- kurs eller information till en person som sedan får delge de övriga
- Att det kommer någon hit och visar vad och hur.
- En skriftlig lathund
- Checklista, bra uppföljningsrutiner, Tryckt information som kommer per post
- Vet hur det ser ut idag för att kunna veta hur vi kan göra framöver.
- Att man har en kunnig person som man kan rådgöra med när man t.ex skall köpa nya vitvaror eller man märker att en förskola drar mera el än en annan fast de är lika stora.
- Genom ökat egenintresse och bättre insikter.

#### Kommentarer efter:

- Via mail och vår miljöansvariga.

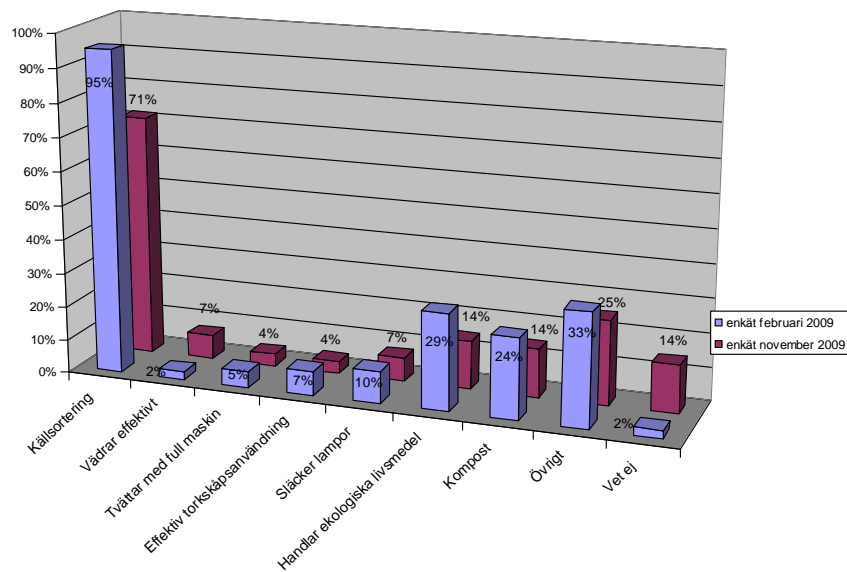
- Mejl till miljöansvarig. Eller info till chef och sedan till ledningsgrupp och sedan till förskolan.
- Att få föreläsningar så alla delges informationen.
- Information om förbrukning.
- Hålla kontakten med Elsmart
- Vi har en aktiv miljögrupp i vår enhet som tar rea på information och sedan delger oss andra på förskolorna. BRA!
- Kurs - info från projekt Elsmart
- Besök utifrån då alla lyssnar tillsammans tex. Apt och planeringsdagar.
- Starta med information om hur mycket el drar vår förskola och hur göra något för att ta ner kostnaderna och därmed elbehovet.
- Genom utskick som är enkelt och pedagogiskt utformade så vi kan gå igenom det på våra arbetsplatsträffar och skapa rutiner.
- Kunskap
- Genom miljögruppen och från kommunen, och att få människor att se över sin elanvändning i hemmet också

## Fråga 15

### Övrigt miljöarbete på förskolan

Öppen fråga om vilka övriga miljöinsatser som görs på förskolan. Helt dominerade är källsortering som 71 % av svaren anger att man har (95 % före projektet). Antal svar med miljöinsatser har minskat från före projektet till efter.

#### Vilka övriga insatser gör förskolan idag?



Antal svar före projekt Elsmart Bromma 2009 var 42 st. och efter 29 st.

#### Kommentarer före:

- tänker redan kring användning av ovan nämnda saker
- tänker på elförbrukning
- diskuterar hållbar utveckling
- prata med barnen om miljö.

- byta apparater
- Förhoppningsvis har ombyggnaden gjort så vi får betydligt lägre elkostnad.
- barnen är mycket involverade
- Vi har precis blivit miljöcertifierade på hela Enheten Skattkistan. Vi har arbetat med Kretsloppet och fortsätter med detta en termin till. Elhantering kommer att ingå i våra nya rutiner när det gäller vårt miljöarbete.
- fylld diskmaskin
- Ska vi tända eller släcka våra lampor/ lysrör?
- Vi källsorterar våra sopor. Men bortsett från det så skulle vi kunna ha en kompost för all mat som blir över istället för att slänga den.
- Vädrar effektivt (inga fönster på glänt), Tvättar med full maskin, torkar i torkskåp endast det som snabbt ska bli torrt. (Barnens kläder), handlar ekologiska livsmedel, källsorterar, en förskola komposterar, m.m.

#### **Kommentarer efter:**

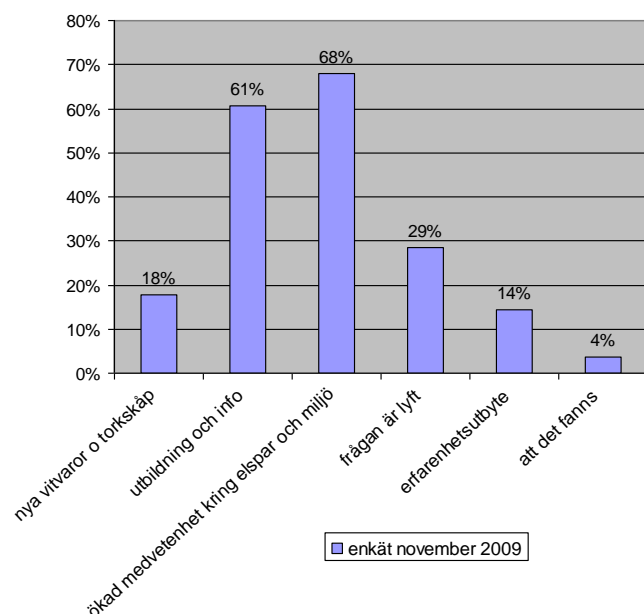
- Pappersåtervinning, vi byter ut lampor mot lågenergi.
- Returhantering papper och kartong, glas och metall. Endast en matleverans per vecka. Pedagogik som värnar djur och natur.
- viss källsortering
- Grön Flagg /Kretsloppet som innebär källsortering, allemansrätten, Odling, Kompostering, miljömärkning
- Grön Flagg
- Inte vad jag kommer på, komposten är på vila.
- Handlar ekologiskt utefter ekonomi, återvinner papper kartong glas plastflaskor batterier och lampor
- Papperssortering, återvinningscentralen för skrivaren?

## Fråga 16

### Vad som upplevts positivt med projekt Elsmart Bromma under 2009

Frågan *Det här har jag upplevt som positivt med projekt Elsmart. under 2009* fanns bara med i den uppföljande enkäten november 2009. Drygt två tredjedelar, 68 %, anger en ökad medvetenhet om el-effektiv som positiv. Nästan lika många, 61 %, anger utbildning och information som positivt.

#### Det här har jag upplevt som positivt med projekt Elsmart. under 2009



Antal svar efter projekt Elsmart Bromma 2009 var 29 st.

#### Kommentarer efter:

- Jag har fått mer kunskap hur jag kan bidra till att sänka vår elanvändning. Men jag har också börjat tänka på det privat
- Att man fått upp ögonen för hur mycket el det går på förskolan. För vår del har det givit en skjuts framåt. Bra!
- Mar har fått tanken på ett annat sätt.
- Jättetrevligt bemötande, mycket service och allt nytt vi har fått. Plus tänket i eltermer.
- Att det fanns
- Att bli påmind om vikten av elsparande och hur vi skall åstadkomma det
- Att vår miljögrupp varit så aktiv och tagit del av projektet och sedan delgett oss andra på ett positivt sätt.
- Möjlighet till olika möten
- Ökat kunskapen och förståelsen för vikten av ett effektivare elanvändande. Nya vitvaror, torkskåp och lampor har haft en stor betydelse för att minska elförbrukningen men jag tycker att diskussionen om ett förändrat förhållningssätt hos personalen varit lika betydelsefulla, även om det tar tid att ändra gamla vanor.
- Mer kunskap och att Elsmart går in och stödjer förskolorna ekonomiskt.
- Att man satsat på utbildning/ info samt varit med på möten ute på förskolan.
- Att arbetet varit konkret kombinerat med kunskaper
- Att man kan få bra information och lite feedback på info med Elsmart.
- Den ökade medvetenheten hos oss pedagoger och förhoppningsvis den minskade elförbrukningen.

- Det engagerar många och får upp ögonen på fler personer
- Att man jobbar för att få en ökad medvetenhet bland anställda inom Sthlms stad.

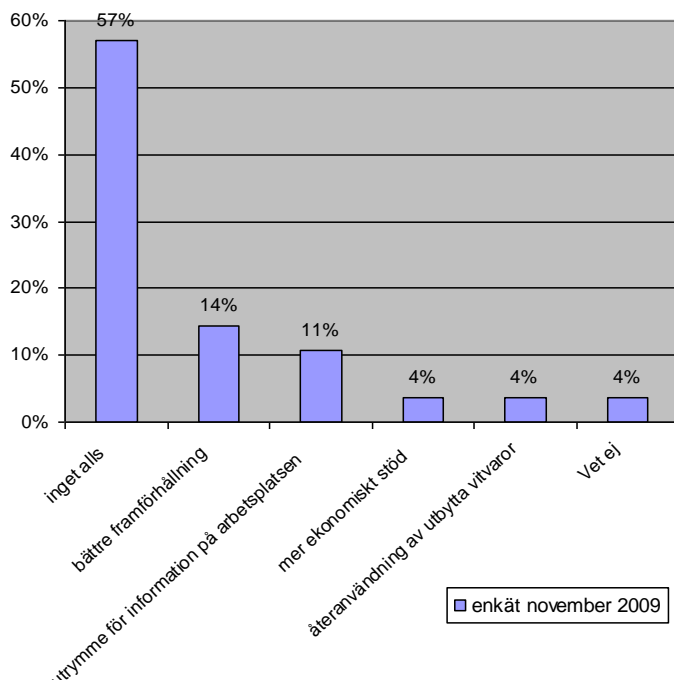
## Fråga 17

### Vad projekt Elsmart Bromma kunde gjort bättre under 2009

Frågan *Det här tycker jag att projekt Elsmart. Kunde ha gjort bättre under 2009* fanns bara med i den uppföljande enkäten november 2009. 57 % anger att inget alls kunde ha gjorts bättre. Det som lyfts fram som förbättringar är främst bättre framförhållning.

Antal svar efter projekt Elsmart Bromma 2009 var 29 st.

#### Det här tycker jag att projekt Elsmart. Kunde ha gjort bättre under 2009.



#### Kommentarer efter:

- Inget
- Vi saknar en gemensam information för samtliga pedagoger.
- Vi är bara nöjda.
- Meddela vilka förskolor som får nya torkskåp och armaturer
- Kanske stödja mer ekonomiskt så att det inte går ut över ekonomin på förskolan.
- Mycket handlar nog om att jag som deltagare kunnat informerat övrig personal bättre. Men det finns mycket annat som tas plats på APT och Avdelningsmöten bland annat...
- Vet inte, jo, i miljöns anda kunde man ha sparat, och inte kastat på tippen, de relativt nya torkskåp, kylar och frysar man bytte ut. De kunde ha kunnat använts på något sätt i återanvändningens tecken, sålts eller skänkts bort.
- Keep up the good work!