



# Stimulans för Stockholm

Finansborgarrådets förslag 14/10-09

*Stockholm ska vara attraktivt för alla, en stad där det är möjligt att förverkliga sina drömmar. Sammanhållningen mellan olika grupper och generationer ska öka, de civila gemenskaperna stärkas. Människor ska ha stor möjlighet att utforma sina liv efter egna förutsättningar och önskemål, samtidigt som de är trygga i vetskapen om att när de behöver stöd från staden, så får de det.*

# Samhällsekonomiska förutsättningar

## Tydliga tecken på en stabilisering av såväl den globala som svenska ekonomin

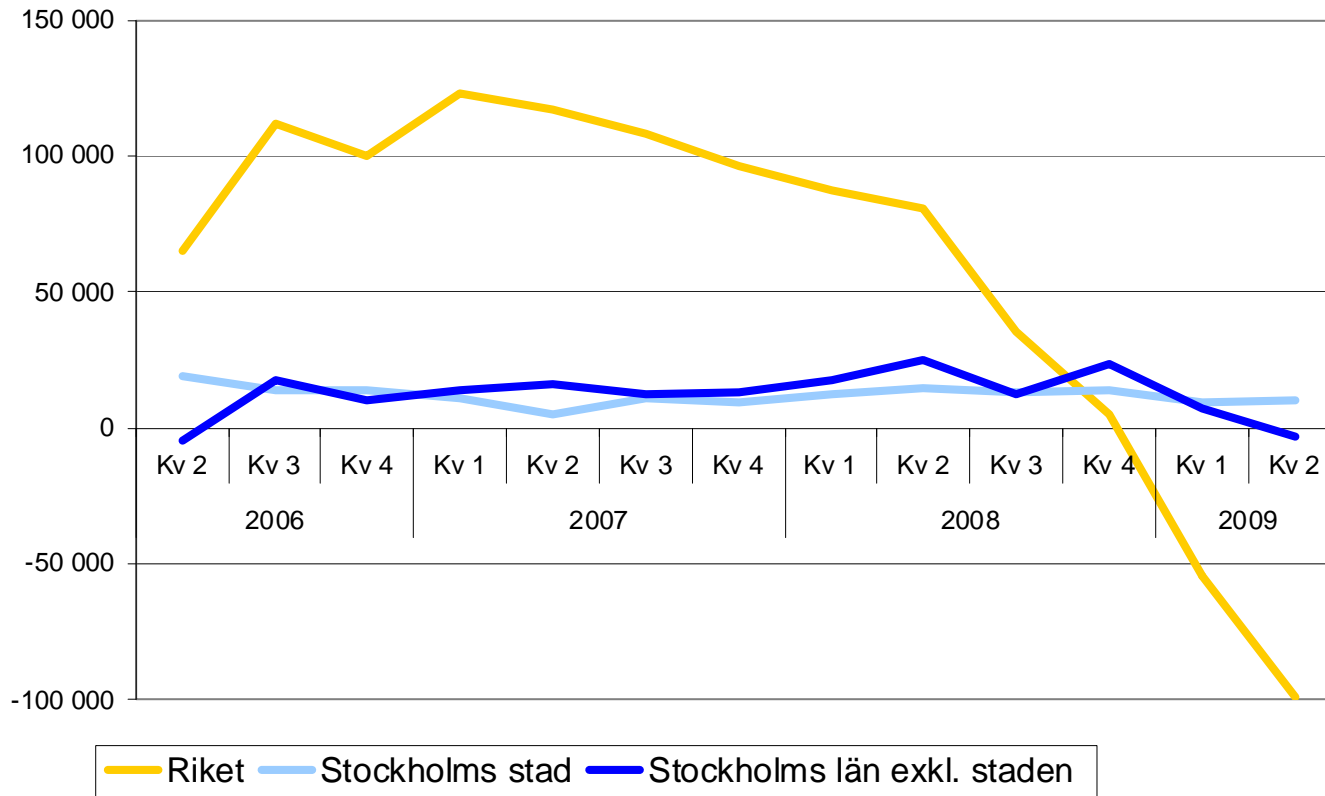
Sverige är en liten öppen ekonomi som i stor utsträckning är beroende av sin utrikeshandel. Det har präglat denna kris.

- låg tillväxt och långsam återhämtning efter en mycket allvarlig kris
- BNP förväntas falla med 5,2 procent i år
- effekterna på arbetsmarknaden väntas bli långvariga
- hittills har Stockholm klarat sig bättre än riket

# Förändring i antal sysselsatta

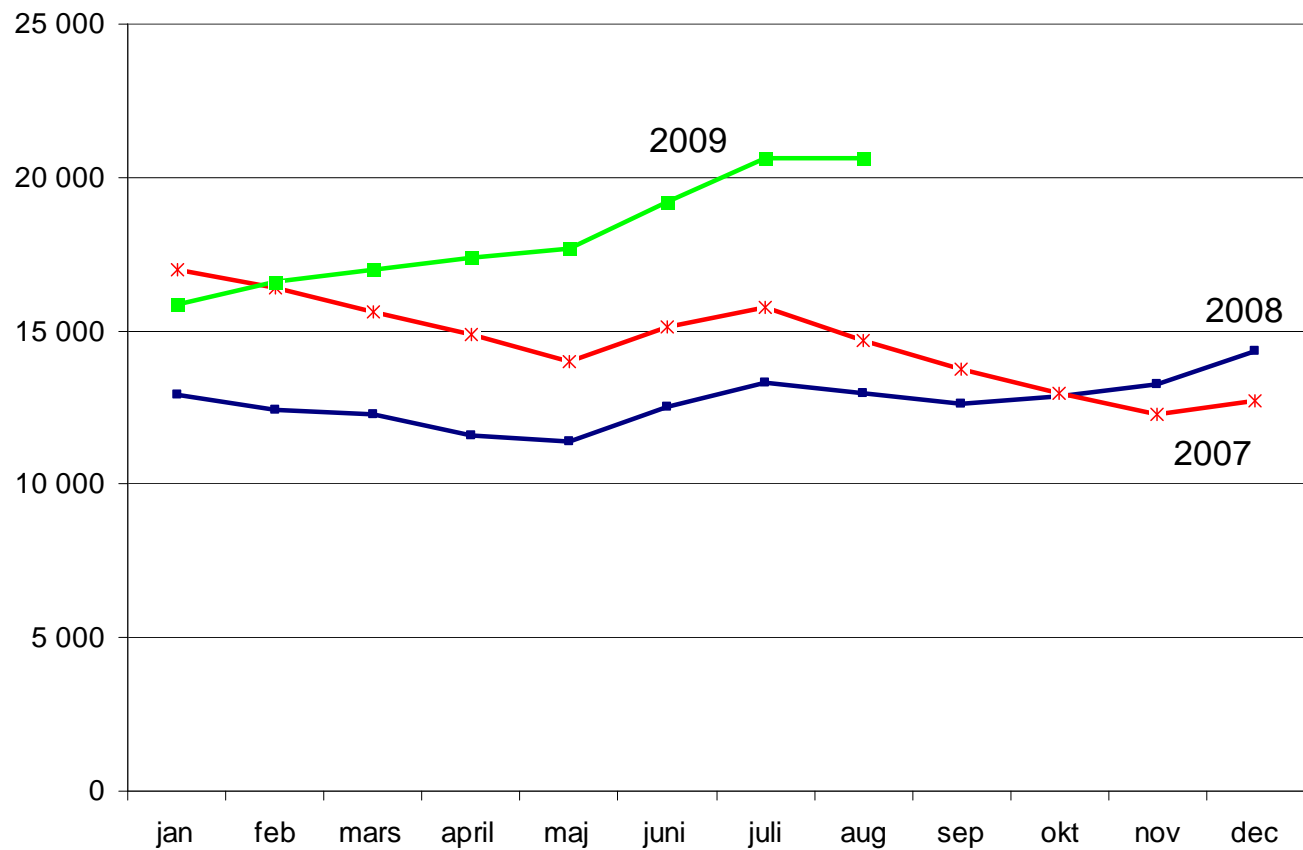
- jämfört med motsvarande kvartal föregående år

## Antal sysselsatta i staden har fortsatt öka i motsats till riket och länet



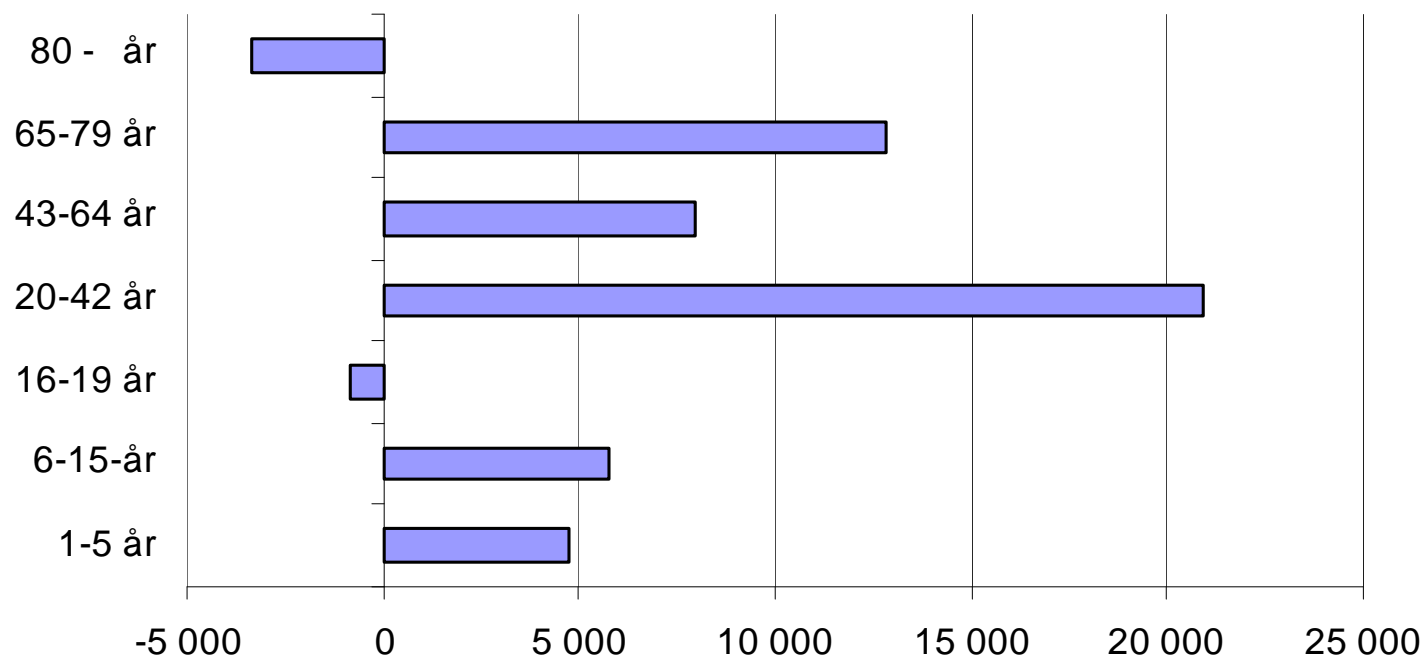
# Antalet arbetslösa i Stockholms stad ökar

antal



# Befolkningsförändringar i staden mellan åren 2008 och 2012

Staden får nästan 48 000 fler invånare, fördelade på dessa åldrar



# Kommunfullmäktiges inriktningsmål

I budget för 2010 med inriktning för 2011 och 2012 har tre inriktningsmål lagts fast för stadens verksamheter:

- Stockholm ska vara en attraktiv, trygg, tillgänglig och växande stad för boende, företagande och besök
- Kvalitet och valfrihet ska utvecklas och förbättras
- Stadens verksamheter ska vara kostnadseffektiva

## Jobb i stället för bidrag

- Jobbtorg Stockholm, extra satsning för ungdomar – visstidsanställning
- Fler sommarjobb till ungdomar – alla företag utmanas att skaffa minst lika många som staden
- Stockholms stads bostadsförmedling AB – utveckla och ta fram förslag till den regionala bostadssamordning för flyktingar

## En hållbar livsmiljö ska värnas och utvecklas

- Europas miljöhuvudstad 2010
- År 2015 utsläppen av växthusgaser minskat till tre ton per person
- År 2050 fossilbränslefritt
- Miljöprofilsområden; Ytterstaden, Djurgårdsstaden inkl. Clinton Climate Initiative och Västra Liljeholmen
- Förbättra luftkvaliteten på Hornsgatan, bl.a. genom dubbdäcksförbud
- Energieffektiviseringar ska fortsatt genomföras

## Bostadsbyggnadstakten ska vara hög

- Planering för 15 000 nya bostäder
- Stimulans för bostadsbyggande
- Satsning på underhåll och trygghet i befintliga bostäder i ytterstaden
- Nyproduktion av hyresrätter underlättas
- Planprocessen förenklas och effektiviseras
- Boendekostnaderna ska sänkas
- Levande bottenvåningar, bostäder och trafik skapar liv dygnet runt

## Framkomligheten i regionen ska öka

- Samlad trafiklösning för Stockholmsregionen – övergripande avsiktsförklaring
- Förbifart Stockholm och tvärsparvägsförbindelser – högst prioriterat
- Spårväg City – etapp 1
- Trimningsåtgärder – finansierade med trängselskattemedel
- Bidrag till statliga projekt, t.ex. Norra Länken och Citybanan

## En ren, vacker och trygg stad

- Satsning på en attraktivare stadsmiljö i innerstad och ytterstad
- En renare stad – feriearbete och jobbpraktik
- Höja kvalitén på stadens grönområden
- Belysningsprogram
- Klottersanering
- Trygghetsanalyser
- Bygga bort otrygga och brottsbelastade miljöer, genomföra trygghetsvandringar
- Beredskap för att hantera kriser och större olyckor

## Kvalitet och valfrihet ska utvecklas och förbättras

- Stockholmarna ska erbjudas ökad valfrihet och mångfald
- Valfrihet införs inom:
  - socialpsykiatri
  - möjlighet till valfrihetssystem inom kollo utreds
- Kontaktcenter, stadens webbplats och e-tjänster vidareutvecklas med stockholmaren i centrum

## Stockholms förskolor och skolor ska ge alla ökad kunskap och utveckling i en trygg miljö

- Satsningen på läsutveckling fortsätter
- Särskild satsning på matematikutveckling
- Åtgärder för att motverka betygsinflation
- Stimulera fler internationella elevutbyten i gymnasiet
- Tätare samverkan mellan skola och socialtjänst
- Fortsatt satsning på att utbilda barnskötare och förskollärare
- Nya villkor för bidragsgivning till fristående skolor och förskolor
  
- Satsningar:
  - 2,0% till gymnasieskolan
  - 2,0% till grundskolan, inklusive särskola
  - 2,0% till skolbarnomsorgen
  - 1,0% till förskola

## Ett rikt, varierat och tillgängligt kultur- och idrottsliv

- Ett rikt, varierat och tillgängligt kultur- och idrottsliv
- Satsning på biblioteksstrukturen i Stockholm 42 mnkr
- Utredda plats för kulturverksamhet på Slussen
- Fira Stadsteaterns 50 årsjubileum
  
- Barn- och ungdomskulturplanen Kultur i ögonhöjd ska genomföras
- Idrotten fortsätter fokusera på barn och unga och stockholmarnas motionsvanor
- Minst hälften av nyinvesteringarna ska satsas på flickor och kvinnors idrottande
- Upprustningsprogram för simhallarna
- Förbereda Strindbergsjubileet

## **Kvaliteten inom stadens omsorgsverksamheter ska öka, trygghet, värdighet och valfrihet ska prägla hela omsorgen**

- Trygghetsboende etableras som boendeform
- Äldrelyftet 1,5 miljarder genom Micasa förbättrar boendestandard
- Traineeprogram för blivande chefer
- Fortsatt satsning på utbildning
- Ta fram förslag till konkurrensneutralt system för utbildningsinsatser
- Matens betydelse i äldreomsorgen fortsatt i fokus
- Satsning:
  - 2,0% höjning av peng för boende och hemtjänst
  - Vård- och omsorgsboende: 72 miljoner
  - Hemtjänst: 48 miljoner

## **Kvaliteten inom stadens omsorgsverksamheter ska öka, trygghet, värdighet och valfrihet ska präglade hela omsorgen**

- Särskilt fokus på unga med hemlöshetsproblem
- Staden prioriterar arbetet med utsatta barn och ungdomar
- Socialtjänstinspektör införs
- Satsning:
  - 5,0 % höjning av schablon och peng för barnboende och korttidshem inom funktionsnedsättning

# Staden ska vara en attraktiv arbetsgivare

- Kompetensutveckling är prioriterat
- Särskilda utbildningsinsatser bl.a. traineeprogram för blivande äldreomsorgschefer
- Öka andelen chefer med utländsk bakgrund
- Frisknärvaron ska prioriteras
- Sjukfrånvaro ska minska till 5%
- Minskad kostnad till följd av sänkt sjukfrånvaro
- Rökfri arbetstid

# Stadens verksamheter ska vara kostnadseffektiva

- Budgeten ska vara i balans
- Effektivitet och fokus på kärnverksamheterna ska öka
  - Frigöra resurser genom ökad produktivitet/effektivitet
  - Gemensamma funktioner ger kostnadseffektivitet
  - Aktiv fastighetsförvaltning
  - Utveckla och anpassa lokalbeståndet
- Gemensam service utvecklas
- Utvecklingsarbete inom IT
- Investeringsram för stadens nämnder – nämnden prioriterar själv
- Investeringsbudget för maskiner och inventarier för stadens nämnder

## Finansiering

- Oförändrad skatt (17,48 kr)
- Oförändrad begravningsavgift (0,07 kr)
- Tillfälligt statligt konjunkturstöd (1 041 mnkr)
- Tillfälligt koncernstöd (375 mnkr)

## Skatten ska sänkas

- Skatten har sänkts med 60 öre sedan 2006
- Långsiktiga målet är att skatteuttaget ytterligare pressas nedåt

## En budget för jobb

- Förberedelse för extra platser – vuxenutbildning +25,0 mnkr (ca 500 platser)
  - Stimulans för Stockholm – jobbpraktik +8,0 mnkr (ca 4-600 personer)
  - Fler aspiranter till Jobbtorg +53,3 mnkr (ca 1300 aspiranter/månad)
  - Visstidsanställning arbetslösa ungdomar +13,0 mnkr (ca 100 ungdomar)
  - Satsning på fler sommarjobb +3,0 mnkr (ca 300 ungdomar)
  - Totalt extra: +102,3 mnkr
- 
- **Handslaget för sommarjobb – utmaning till alla företag**

# En budget för ytterstaden

## Vision Järva 2030 och program för Söderort

- Dialog
- Ökad trygghet, minskad energianvändning – förnya och rusta bostadsområden
- God utbildning och bättre matchning till arbetsmarknaden.
- Skolstrategi med förslag till yrkesutbildningar för ungdomar
- Extra sommarjobb

Under 2010 ska erfarenheterna från utvecklingen på Järva och i södra ytterstaden tas tillvara för en fortsatt utvidgning av arbetet med visioner för fler delar av ytterstaden, exempelvis Hässelby

# En budget för investeringar - Stimulans för Stockholm

- Stadens omfattande investeringsprogram fullföljs
- Tidigareläggning av investeringar i bostäder och infrastruktur
- Medfinansiering av infrastrukturprojekt som Norra Länken, Citybanan, Förbifart Stockholm
- Utökade underhållsinsatser i ytterstaden med särskild vikt på energieffektiviseringar och trygghetsskapande åtgärder
- Upprustningsprogram i vård- och omsorgsboenden, skolor och simhallar
- Stimulans för bostadsbyggande i form av lägre tomträttsavgälder, lägre krav på kommunal medfinansiering samt fokus på projekt som kan realiseras i närtid

*Stadens tidigareläggningar motsvarar cirka 3 000 arbetstillfällen 2010*

# Investeringar

- Investeringsplan 2010 netto ca 3,7 mdkr vilket motsvarar kapitalkostnader om 7,2%
- En långsiktig hållbar nivå är 7%

## Projekt där inriktningsbeslut fattats och genomförandebeslut väntas fattas under 2010

- Slussen
- Norra Station
- Hamnområdet Hjorthagen-Värtan
- Energisparåtgärder (fastighetsnämnden)
- Söderstaden
- Ombyggnad av Tekniska Nämndhuset
- Samverkanscentral
- Tidigareläggning av upprustning och modernisering av simhallar

## Medfinansiering infrastrukturprojekt

- Norra Länken
- Citybanan
- Överdäckning av E18 vid Tensta och Rinkeby

# Förändringar

|   |            |
|---|------------|
| Volymförändringar, tillfört verksamheten  | 521        |
| Volymförändringar, avsatt i CM            | 203        |
| Central medelsreserv                      | -44        |
| Satsningar                                | 607        |
| Effektiviseringar och kostnadsminskningar | -438       |
| Pensionsavgifter                          | 3          |
| Avskrivningar                             | 18         |
| Övrigt                                    | -30        |
| <b>SUMMA FÖRÄNDRINGAR</b>                 | <b>840</b> |

# Schabloner inom pedagogiska verksamheter

|  |                           | 2009                               | 2010    | Diff |
|--|---------------------------|------------------------------------|---------|------|
| Förskola   | Grundschaablon 1-3 år     | 127 020*                           | 128 290 | 1%   |
|  | Grundschaablon 4-5 år     | 106 629*                           | 107 695 | 1%   |
|  | Allmän förskoleschaablon  | 50 678*                            | 51 185  | 1%   |
| Skolbarnomsorg   |                           | 39 937*                            | 40 735  | 2%   |
| Grundskola   | Grundschaablon skolår 0-3 | 62 841*                            | 64 099  | 2%   |
|  | Grundschaablon skolår 4-6 | 67 187*                            | 68 531  | 2%   |
|  | Grundschaablon skolår 7-9 | 78 142*                            | 79 705  | 2%   |
| Särskola   | Grundschaablon            | Varierande för olika behovsgrupper |         | 2%   |
| Gymnasieskola  |                           | 79 576                             | 81 168  | 2%   |
| <p>*)Schablonerna 2009 för de pedagogiska har minskats med anledning av bidrag på lika villkor. Förskola och skolbarnomsorg har minskar med 1% för myndighetsutövning, grundskolan har minskats med 3% för skolpliktsbevakning. Medel för detta tilldelas istället som separata anslag och minskar inte nämndernas budget.</p> |                           |                                    |         |      |

# Extra statliga medel 2010

Summa extra statliga medel 1 040,9

Dessa har framförallt gått till:

Volymförändringar inom

|   |       |
|---|-------|
| - Förskola och skola                                      | 298,4 |
| - Stöd och service till personer med funktionsnedsättning | 90,3  |

Satsningar inom

|  |       |
|--|-------|
| - Förskola och skola                       | 329,4 |
| - Äldreomsorg                              | 131,5 |
| - Arbetsmarknadsåtgärder                   | 102,3 |
| - Bibliotek                                | 42,0  |
| - Individ och familjeomsorg                | 40,0  |
| - Barnverksamhet inom funktionsnedsättning | 12,2  |