

Om stöd och insatser enligt LSS

För dig som är barn med en funktionsnedsättning



Mötet med handläggaren

Har du en funktionsnedsättning och vill ha stöd behöver du träffa en handläggare. Oftast är dina föräldrar med på mötet med handläggaren. Om du vill kan du träffa handläggaren själv. Din handläggare kan komma hem till dig eller så kan ni träffas på kontoret där handläggaren jobbar.

När du träffar din handläggare frågar han eller hon många frågor om vad du behöver stöd med, vad du klarar själv och vad dina intressen är. När du träffar din handläggare får du fråga allt du undrar om och säga vad du tycker och vad du behöver.

Efter att handläggaren har träffat dig skriver han eller hon en utredning. I utredningen står det om vad du vill ha för stöd och om din funktionsnedsättning. Sen läser handläggaren i lagen om stöd och service till vissa funktionshindrade (LSS) som berättar vilket stöd man kan få. När handläggaren har bestämt om du kan få det stöd du vill ha kommer du och dina föräldrar att få veta det.

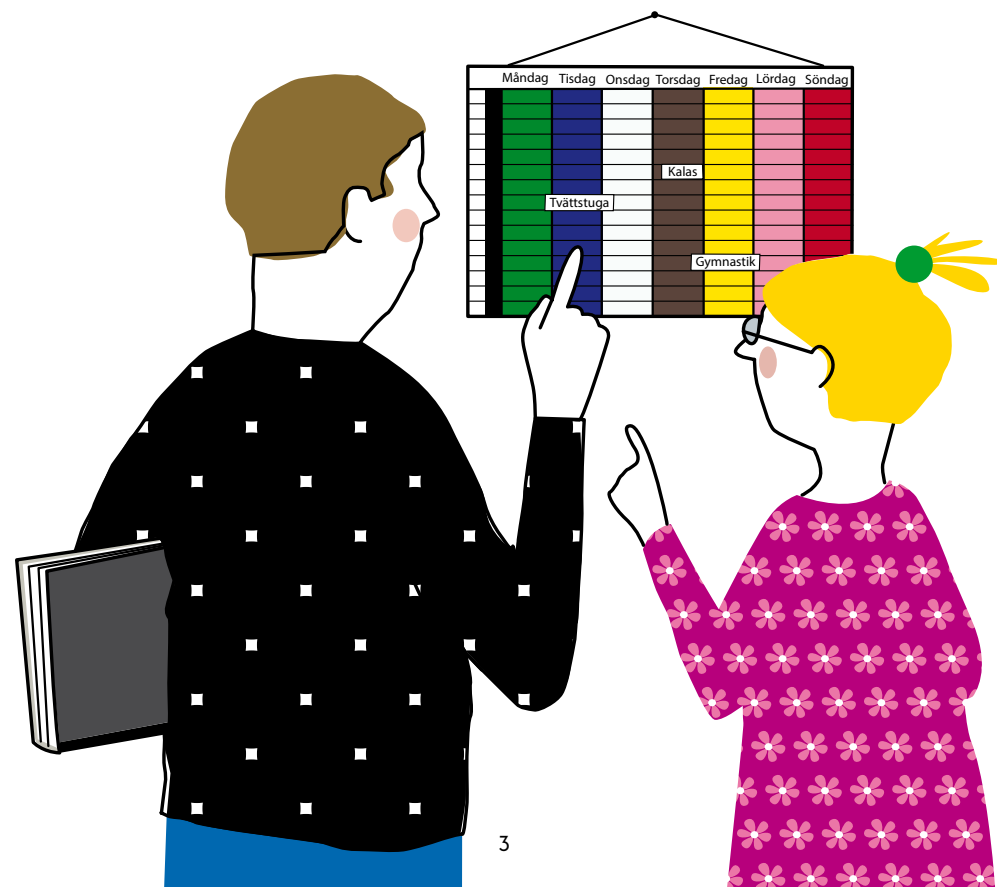
Avgifter

LSS-insatser är avgiftsfria, men det kan tillkomma avgifter för mat och boende.



Rådgivning och annat personligt stöd

Rådgivning och annat personligt stöd kan exempelvis vara att få tala med en kurator eller att få hjälp av en sjukgymnast. Det kan också vara att få hjälp med att hitta hjälpmedel för saker som du inte klarar av själv. Det här stödet kan du söka hos habiliteringen.



Personlig assistans

Om du har en funktionsnedsättning som gör att det är svårt att exempelvis klara av att duscha, gå på toaletten, äta och dricka och klä på dig kan du ha rätt att få hjälp av en personlig assistent.

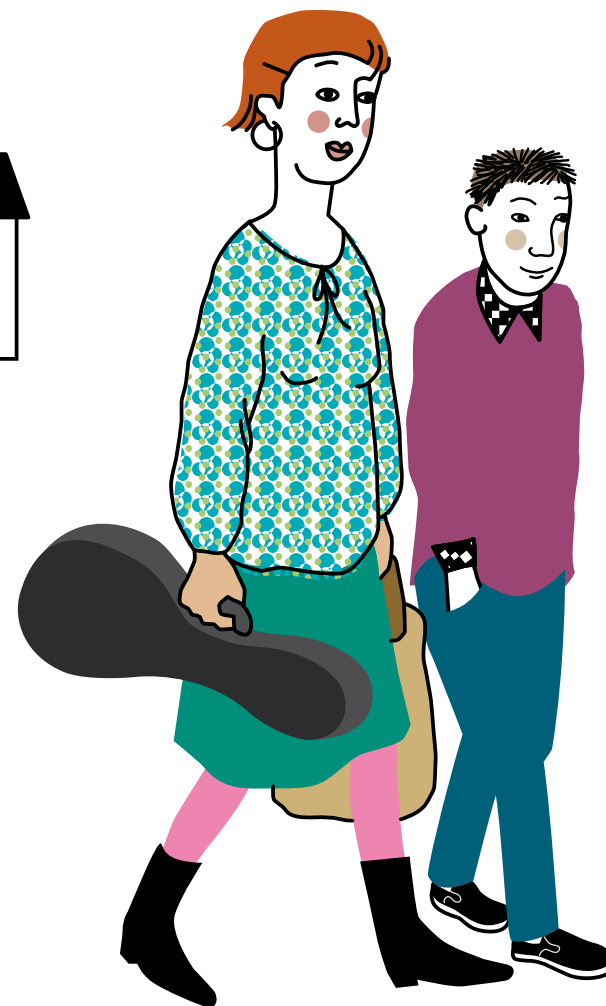
En personlig assistent är en person som hjälper dig med det du inte klarar av själv. Du och dina föräldrar har rätt att välja vem som ska vara din personliga assistent.



Ledsagarservice

En ledsagare är en person som följer med dig till platser som du själv inte kan ta dig till för att du har en funktionsnedsättning.

Ledsagaren kan till exempel följa med dig för att träffa dina vänner eller till en fritidsaktivitet. Ledsagaren kan också hjälpa dig med andra saker när ni är ute, exempelvis om du behöver hjälp med att gå på toaletten.



Kontaktperson

En kontaktperson är som en kompis som du kan göra saker med när du är ledig. En kontaktperson kan man få om man inte har så många vänner.

Tillsammans med din kontaktperson ska du göra sådant som du gillar att göra, till exempel att gå på bio. Man träffar sin kontaktperson några gånger varje månad. Oftast är det lite äldre ungdomar som kan få en kontaktperson.



Avlösarservice

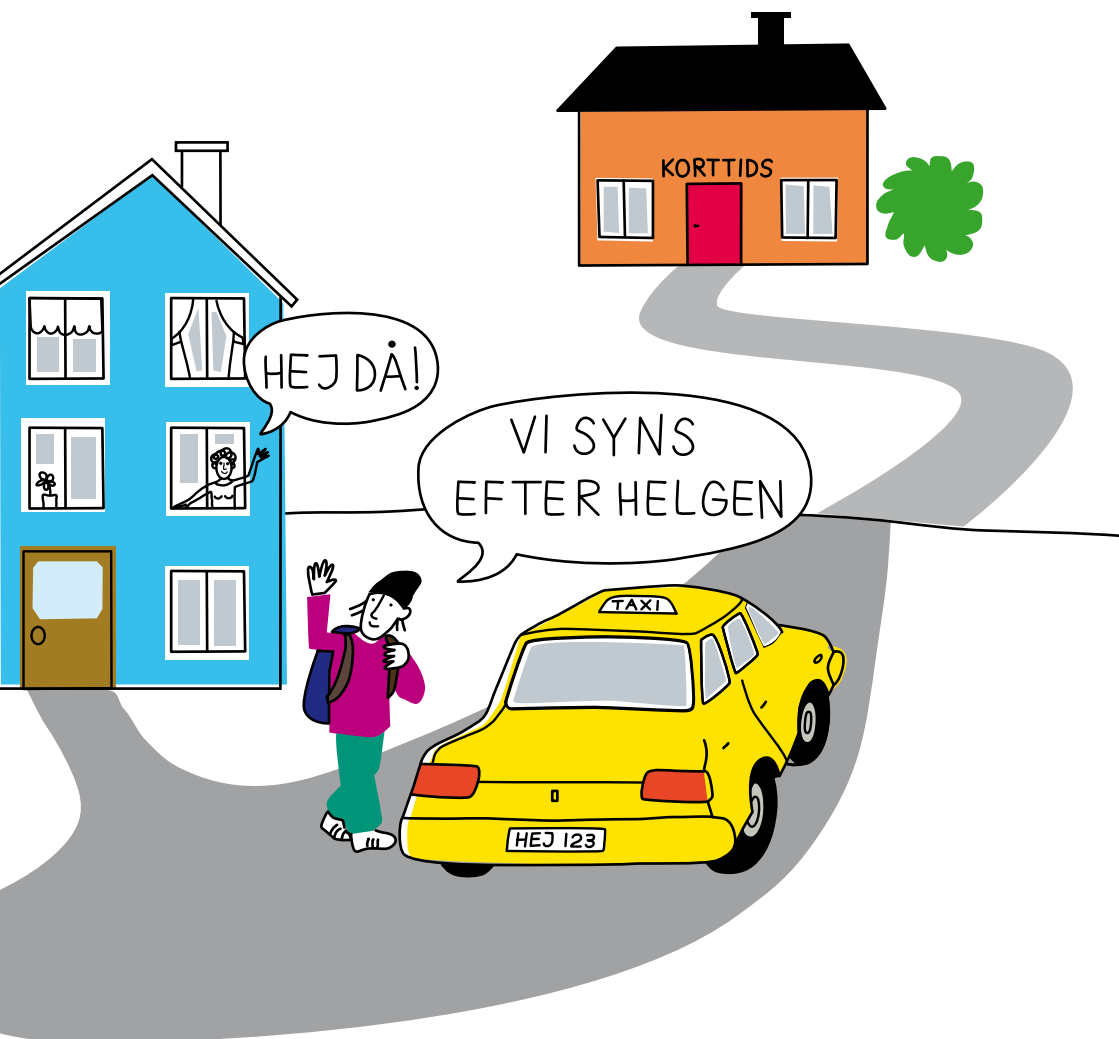
Ibland kan det vara så att dina föräldrar behöver göra saker utan dig, till exempel gå på möte eller göra någon aktivitet. En avlösare är som en barnvakt som gör saker tillsammans med dig hemma tills dina föräldrar kommer hem.



Korttidsvistelse

Korttidsvistelse betyder att du åker iväg och sover borta en eller några nätter varje månad. Då kan du vara på ett korttidshem, i en korttidfamilj eller på ett kollo.

På ett korttidshem och kollo finns det andra barn och ungdomar. Barnen, ungdomarna och personalen brukar göra aktiviteter ihop.



Korttidstillsyn för skolungdom över 12 år

Om du har fyllt 13 år och inte kan vara hemma själv innan eller efter skolan eller på skollov kan du få vara på korttidstillsyn. Det är ungefär som ett fritids. Där finns personal och andra ungdomar som du kan vara tillsammans med.

Vill du börja på korttidstillsyn när du fyller 13 år behöver du kontakta en handläggare i den stadsdel där du bor för att göra en ansökan om korttidstillsyn. Var ute i god tid med din ansökan.



Boende i familjehem eller bostad med särskild service för barn och ungdom

Vissa barn och ungdomar som har en funktionsnedsättning behöver så mycket hjälp att de inte kan bo hemma hos sin familj. Om det är så för dig kan du bo på ett boende för barn där det finns personal som kan hjälpa dig när som helst. Dina föräldrar och syskon kan hälsa på dig och du kan åka hem ibland.

Att bo i ett familjehem betyder att man bor hos en annan familj än sin egen. Även i familjehem kan dina föräldrar och syskon hälsa på dig och du kan åka hem ibland.



Daglig verksamhet

Daglig verksamhet är ett arbete för personer som har en funktionsnedsättning. Där kan du arbeta med många olika saker, till exempel snickra, laga mat, dansa och sjunga eller ha praktik på en arbetsplats och arbeta med något som du tycker är roligt. Du kan börja i daglig verksamhet efter att du har gått klart skolan.



Den här foldern riktar sig till dig som är ung och vill veta mer om vad du kan få för stödinsatser enligt Lagen om stöd och service till vissa funktionshindrade, LSS. Här kan du också läsa om varför man träffar en handläggare och hur det mötet går till.

Kontakt

Har du frågor kontaktar du handläggaren i den stadsdelsförvaltning där du bor. Kontaktuppgifter hittar du på vår webbplats.

På vår webbplats hittar du som är ung informationsfilmer om vilket stöd du kan få om du har en funktionsnedsättning.



Stockholms
stad

www.stockholm.se/funktionsnedsattning