



# Kunskapsöversikt

Insatser för  
livsstilskriminella  
och avhoppare

**Titel:** Kunskapsöversikt:

Insatser för livsstilskriminella och avhoppare  
Producerad med stöd av ekonomiska medel från  
Brottsförebyggande rådet (2013)

**Tryck:** Edita Västra Aros (2013)

Artikelnummer: 10063 Socialförvaltningen 2013-04

**Författare:** Johan Eriksson

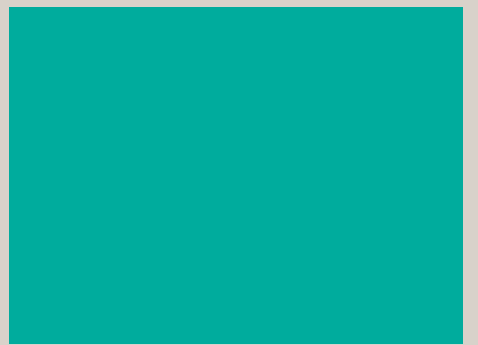
**Bearbetning:** Johanna Löfvenius, Åsa Levander

**Layout:** Emma Österman

**Fotograf:** Jani Plevnik, Yanan Li

# Innehållsförteckning

<b>Sammanfattning</b>	<b>5</b>
<b>Inledning</b>	<b>6</b>
Bakgrund	7
Syfte	8
Avgränsningar	8
Målgruppsbeskrivning	8
Viktiga begrepp	9
Tillvägagångssätt	10
<b>Nationella erfarenheter</b>	<b>14</b>
Introduktion till sociala insatsgrupper	14
Social insatsgrupp, VÄRT och ALFI, Botkyrka	15
Social insatsgrupp, Södertälje	15
Social insatsgrupp, Linköping	16
Social insatsgrupp, Norrköping	17
Skarpnäckslyftet, Stockholm	17
Trygg i Tensta och projektet Sociala insatsgrupper för 20-29 åringar, Stockholm	18
Avhopparverksamhet i Stockholms län	19
Kunskapscentrum mot organiserad brottslighet, Göteborg	20
Konsultationsteam för avhoppare, Malmö	21
Passus på Fryshuset, Stockholm	23
KRIS Livsstilshus, Uppsala och Göteborg	23
Kriminalvårdens projekt: Entré	24
Statens Institutionsstyrelse, MVG – motverka våld och gäng	25
En andra chans, Malmö	26
Nya tag (Carpe Diem), Göteborg	26
<b>Internationella erfarenheter</b>	<b>28</b>
Sikker by, Danmark	28
Operation Ceasefire (Boston Gun Project), USA	30
Manchester Multi-Agency Gang Strategy (MMAGS)	31
<b>Effektstudier</b>	<b>34</b>
Inledande om effektstudier	34
Mentorskap	37
Pulling Levers – problemorienterat polisarbete	38
Risk Need Responsitivity	38
<b>Forskning om vändpunkter</b>	<b>40</b>
<b>Slutord</b>	<b>43</b>
<b>Källor</b>	<b>44</b>



# Sammanfattning

Syftet med denna kunskapsöversikt är att beskriva pågående och avslutade insatser för kriminella unga vuxna 18-30 år och belysa hur använda metoder har anknytning till utvärderingar och forskning inom området. Målgruppen benämns olika beroende på vilken aktör som beskriver den men vanligt förekommande begrepp som tillämpas är livsstilskriminell och avhoppare. Med det förstnämnda begreppet avses oftast en mindre grupp personer som begår stora mängder brott och drivkraften bakom hänvisas till en pågående missbruksproblematik, medan avhoppare oftast avser en person som vill lämna ett gäng eller en kriminell gruppering.

I Sverige har betänkandet, kriminella grupperingar – motverka rekrytering och avhopp SOU 2010:15, varit ett startskott för många olika insatser för både den aktuella målgruppen och för de som är yngre. Översikten beskriver både insatser som startats före och efter betänkandets publicering. Variationer finns gällande utförare, projektägare, samverkansformer och typer av insatser. De sociala insatsgrupperna har haft ett tydligt ursprung i betänkandet och genomförts nationellt på uppdrag från regeringen, medan andra insatser har initierats av kommuner eller organisationer på ett lokalt plan. Gemensamt för många av insatserna är att skriftliga utvärderingar och uppföljningar saknas för insatserna vilket i många fall beror på att de är relativt nya. Synen på målgrupp skiljer sig en del åt när det gäller insatser. En del är specifikt inriktade mot en snävt avgränsad grupp medan andra har erbjudit ett mer brett omfång för att även inkludera personer som befinner sig i en gråzon mot en kriminell livsstil eller gänganknytning.

De internationella insatser som översikten beskriver präglas, liksom beskrivningen av de nationella, av en variation i både djup och bredd. Köpenhamn har haft den bredaste omfattningen i sin målgrupp medan Boston riktat in sig mot en mycket liten grupp av aktiva gängmedlemmar. De internationella insatserna genomsyras av omfattande samverkan för att kunna erbjuda och bistå målgruppen med stöd och hjälp.

Översikten beskriver också ett antal effektstudier av metoder som är vanligt förekommande i arbetet med målgruppen. Återfallsgraden i brottslighet registreras efter en avslutad insats så som exempelvis KBT-baserad behandling, utbildning, sysselsättning, mentorskap och problemorienterat polisarbete. Avslutningsvis beskrivs två avsnitt med mer teoretisk anknytning till utformning av insatser men även kring teorier om vad som påverkar personer att vilja hoppa av eller upphöra med en kriminell livsstil.

# Inledning

Jag kanske inte hade varit den snällaste eller den bästa på något sätt. Jag har gjort mycket dumt. Men så en dag hade någon blivit mördad, skjuten tror jag, bara en bit här ifrån. Mamma hade försökt ringa mig men hon hade inte fått tag på mig. De trodde att det hade varit jag, och när jag kom hem sa hon: Vi har inte kommit hit för att du ska bli dödad ute på gatan, då kunde vi lika gärna stannat kvar. Det var då jag kom på att jag skulle försöka bättra mig.

Det ovanstående citatet är från en ung man som tillhör målgruppen som den här rapporten handlar om. Han berättade vidare hur nya vägar och nya möjligheter hade öppnats för honom genom det arbete som pågick i hans bostadsområde. Med stor entusiasm berättade han om hur hans relationer till närpolicen i området hade förändrats, hur kommunala sysselsättningsåtgärder hade påverkat honom och att det faktiskt var lättare att bete sig ”schysst” numera.

Mycket av det brottsförebyggande arbete som kommunerna i Sverige till vardags bedriver är inriktat på barn och ungdomar. Tidigare har få insatser varit tillgängliga för kriminella unga vuxna men på senare tid har intresset för denna grupp ökat. Samverkan mellan olika aktörer har ökat intresset för målgruppen och det händer mycket inom området. I denna kunskapsöversikt redogörs för en del av detta pågående arbete i samverkansstrukturer, målgruppsdefinitioner, effektstudier, utvärderingar och ”what-works-litteratur” som har stor betydelse både för det pågående arbetet och för kommande insatser på området.

## Bakgrund

Under hösten 2007 påbörjades en av regeringen initierad nationell mobilisering mot grov organiserad brottslighet där de första förslagen presenterades i promemorian *Nationell mobilisering mot den grova organiserade brottsligheten – överväganden och förslag* (Ds 2008:38).<sup>1</sup> Med utgångspunkt i promemorian gav regeringen i uppdrag till tre myndigheter att arbeta med förstärkta insatser mot kriminella grupperingars brottslighet. Rikspolisstyrelsen fick bland annat i uppdrag att inrätta särskilda aktionsgrupper, underrättelsecenter samt tydligare följa upp och redovisa resultat i arbetet mot kriminella grupperingars brottslighet. Säkerhetspolisen fick i uppdrag att bedriva underrättelsearbete för att motverka den grova organiserade brottslighetens påverkan på politiker, myndighetsföreträdare och journalister. Brottsförebyggande rådet fick i uppdrag att stödja, utveckla och följa upp det lokala arbetet mot den grova organiserade brottsligheten.<sup>2</sup>

År 2009 initierade<sup>3</sup> regeringen en utredning som mynnade ut i betänkandet ”*Kriminella grupperingar – motverka rekrytering och underlätta avhopp*” (SOU 2010:15). Parallellt med utredningen fick Statens folkhälsoinstitut i uppdrag att sammanställa en kartläggning av insatser för barn och ungdomar i risksituationer och Justitiedepartementet initierade själva en utredning som publicerades i promemorian ”*Effektivare insatser mot ungdomsbrottslighet*”.<sup>4</sup>

Ett av de förslag som SOU 2010:15 lämnade var arbetssättet med sociala insatsgrupper och under 2011 gav regeringen Rikspolisstyrelsen i uppdrag att starta en nationell pilotverksamhet med implementering av dessa.<sup>5</sup> I pilotverksamheten ingick totalt tolv områden: Gottsunda, Hyllie, Lund, Västra Hisingen, Spånga-Tensta, Södertälje, Botkyrka, Karlskrona, Borlänge, Linköping, Örebro och Boden. Rikspolisstyrelsen avrapporterade<sup>6</sup> uppdraget under hösten 2012 och samtidigt publicerade även Ersta Sköndal högskola sin utvärdering av pilotverksamheten. En av utvärderingens observationer från de 12 områdena inom pilotprojektet var att endast två arbetade med individer som var över 25 år i sina insatser och fem områden valde att arbeta med individer som var yngre än 15 år. Pilotverksamheten skulle fokusera på individer i åldern 15-25 år men i ett inledande skede skulle åldersgruppen 15-18 år prioriteras. Enligt utvärderingen uppgav flera pilotområden att arbetet med den äldre målgruppen krävde större resurser såväl ekonomiskt som tidsmässigt.<sup>7</sup>

Ett annat av de förslag som lämnades i SOU 2010:15 var tydligare åtgärder för personer som vill lämna kriminella grupperingar eller så kallade avhoppare. Ett par pilotområden inom arbetet med sociala insatsgrupper har en sådan del integrerad medan andra av olika skäl inte har implementerat ett sådant arbetssätt. Avhopparverksamhet finns även organiserad utanför den kommunala socialtjänstens ansvar i ideella föreningar eller inom polismyndigheterna.

I kölvattnet av SOU 2010:15 har mycket kunskap och insatser samlats in kring arbetet med den yngre målgruppen medan dokumentation och erfarenhet-

---

1 SOU 2010:15, s.30  
2 SOU 2010:15, s.193ff  
3 Regeringen Dir.2009:8  
4 SOU 2010:15, s.32ff  
5 Regeringen Ju2011/1906/KRIM  
6 Rikspolisstyrelsen 2012  
7 Wollter m.fl. 2012, s.148f

er kring arbetet med den äldre målgruppen och kring avhopparverksamhet inte samlats på samma systematiska sätt. Denna kunskapsöversikt har sitt ursprung i diskussioner som förts inom Stockholms stad och även med andra berörda intressenter kring att utveckla arbetet med unga vuxna i kriminalitet eller i riskzonen för kriminalitet. Som en del i arbetet har denna kunskapsöversikt tagits fram, med det övergripande syftet att inventera och beskriva såväl nationella som internationella insatser och undersöka vilka kartläggningar som eventuellt redan har producerats. Kunskapsöversikten har sammanställts av Johan Eriksson på socialförvaltningens utvecklingsenhet, med stöd av ekonomiska medel från Brå.

### **Syfte**

Syftet med denna kunskapsöversikt är: att kartlägga pågående eller avslutade insatser, på en nationell och internationell nivå, som varit riktade till kriminella unga vuxna i åldern 18-30 år, enligt målgruppsbeskrivning nedan, att beskriva vilka metoder och tillvägagångssätt som används inom dessa insatser samt att beskriva forskning och utvärderingar inom arbetet med denna målgrupp.

### **Avgränsningar**

I kunskapsöversikten behandlas enbart program, insatser och studier som specifikt har varit riktade till kriminella unga vuxna i åldersgruppen 18-30 år. Därför har urvalet inriktats på insatser och studier vars verksamhet haft syftet att minska livsstilskriminellas brottslighet, underlätta avhopp från eller förhindra rekrytering till kriminella gäng eller grupperingar. Insatserna ska även ha varit präglade av, eller innefatta en ambition av samverkan med socialtjänsten, när denna inte varit huvudman. Den nationella delen av kartläggningen har varit prioriterad i arbetet med denna rapport medan den internationella delen innehåller ett mindre antal studier. Rapporten kommer inte innehålla någon form av utvärderande ställningstagande av de insatser, program eller studier som har beskrivits.

### **Målgruppsbeskrivning**

Målgruppen för denna kunskapsöversikt består av tre grupper:

1. *Livsstilskriminella*
2. *Avhoppare*
3. *Personer som befinner sig i riskzon att utveckla en kriminell livsstil*

De grupper som ingår i studierna inom ramen för denna rapport har ofta liknande bakgrundsfaktorer i flertalet avseenden. *Betänkandet Kriminella grupperingar – motverka rekrytering och underlätta avhopp* beskriver att medlemmar i kriminella nätverk ofta har haft en kriminell debut i de övre tonåren, att deras historia präglats av en problematisk familjesituation, misslyckad skolgång, ett socialt kontaktnät av kriminella individer, erfarenhet av placering på institution



eller familjehem, missbruksproblematik och psykisk ohälsa.<sup>8</sup> I Stockholm kompletteras även bilden av bostadsproblematik, så som trångboddhet eller avsaknad av bostad, men också att gruppen anses skapa social oro i sitt närområde.<sup>9</sup> Målggruppen behöver således inte vara kriminell i den bemärkelsen att de blivit dömda inom rättsväsendet utan kan även bestå av personer som har begått enstaka brott men inte straffats eller personer som genom sin exponering för riskfaktorer antas kunna hamna i kriminalitet eller kriminella grupperingar. Denna rapport kommer inte att gå djupare in på kausaliteten mellan dessa observationer utan konstaterar enbart att det är en relativt gemensam problembild som förekommer i såväl nationella som internationella studier.

### Viktiga begrepp

Inom arbetet med kriminella unga vuxna finns det många aktiva aktörer. Dessa skiljer sig åt sinsemellan både gällande organisatoriska aspekter men också rörande vilka professioner som finns representerade bland dem. Mångfalden inom området har lett till att det saknas en enhetlig begreppsapparat. I detta avsnitt kommer en diskussion att föras kring begreppen livsstilskriminell och avhoppare. Fortsättningsvis i denna rapport kommer de begrepp som används i respektive projekt/studie att användas i beskrivningarna av insatserna. Detta kan medföra att vissa insatser beskrivs med olika begreppstermer men att dessa egentligen syftar på precis samma definition eller vice versa.

#### Livsstilskriminell

Livsstilskriminell används ofta som ett samlingsbegrepp vilket omfattar begreppen vaneförbrytare, återfallsförbrytare, personer med kriminell karriär, kroniker, persistenta brottslingar eller den engelska benämningen prolific offenders. Genomgående för alla dessa begrepp är återfall i brottslighet och därmed skiljer sig den som är livsstilskriminell från en engångsförbrytare. Drivkraften bakom grundar sig ofta i ett pågående missbruk.<sup>10</sup> Denna definition överensstämmer i stora delar med polisens<sup>11</sup> och även regeringens<sup>12</sup>:

*Med livsstilskriminella avses den grupp personer som notoriskt begår nya brott. De står för en stor volym av mängdbrott, ofta i kombination med ett pågående missbruk av alkohol och narkotika. Missbruket leder många gånger till ny kriminalitet. Denna kategori kriminella personer är en liten andel av alla brottslingar, men de står för en oproportionerligt stor andel av den sammanlagda brottsligheten. De är inte sällan välkända i sin närmiljö.*

Som polisen även påpekar i sitt uppdragsdirektiv<sup>13</sup> saknas det en tydlig och allmänt accepterad definition av begreppet och under arbetet med rapporten har andra definitioner hittats.

---

8 SOU 2010:15, s.87, 90

9 Styrgruppsmöte, projekt: unga vuxna, 2012

10 Bergström 2004, s.23, s.34f

11 Rikspolisens uppdragsdirektiv 2011, s.2

12 Regeringsbeslut 2011, s.1

13 Rikspolisens uppdragsdirektiv 2011, s.5

## Avhoppare

Avhoppare är ett än bredare samlingsbegrepp som generellt tillämpas på en individ som på egen begäran lämnar en kontroversiell organisation under problematiska omständigheter. En sådan bred och allmän definition är exempelvis tillämpbar på personer som under kalla kriget bytte sida, personer som lämnar en sekt eller starkt religiöst samfund eller personer som lämnar organiserad brottslighet eller ett kriminellt gäng. Den första förutsättningen i denna definition är att individen fattar ett eget personligt beslut (skulle även kunna fattas under påtryckningar från andra) till att lämna, och skiljer sig därmed ifrån begreppen uteslutning eller utestängning där organisationen fattar beslut om att individen ska lämna. Den andra förutsättningen i definitionen ovan är att organisationen ur samhällets perspektiv ska anses vara kontroversiell men den åsikten behöver inte delas av avhopparen. Kontroversen som kan ligga till grund för att själva avhoppet blir problematiskt är att det för individen innebär förluster av något slag eller ett risktagande där organisationen under eller efter avhoppet utgör ett hot mot individen. Under arbetet med rapporten har det i debatten kring begreppet förekommit uppfattningar om att avhoppare endast ska avse avhopp från tyngre gäng, medan det i frågan om ungdomar istället ska benämnas som livsstilsförändring.

## Tillvägagångssätt

I detta avsnitt beskrivs det praktiska arbetet kring insamling av information kring insatser och teori som legat till grund för rapportens innehåll.

### Urval av kommuner/program/projekt

Arbetet med informationssökningen inleddes genom att inventera det befintliga kontaktnät som redan fanns på plats vid socialförvaltningen i Stockholms stad. Sökningen gick sedan vidare för att bredda den geografiska spridningen och då främst via statliga myndigheters webbplatser, kommuners webbplatser, databaser för nyhetsmedia och offentliga utredningar. Några av projekten som valdes till den empiriska delen hittades via intervjuer, kontakter inom polismyndigheterna och från konferenser/seminarier. Urvalskriterierna för att en studie skulle kvalificera sig var att målgruppen överrensstämde med målgruppsbeskrivningen i avsnitt 2.4 samt hade en organisatorisk anknytning till socialtjänsten. Kriterierna breddades under arbetets gång till att även beskriva delar av program som inriktade sig mot rekrytering till kriminella nätverk men då var programmet även tvunget att innehålla något av de två huvudkriterierna som nämndes tidigare.

De internationella studier som valdes skulle uppfylla samma kriterier angående organisatorisk inkludering av socialtjänst eller motsvarande. Samtidigt gjordes ett urval av studier som hade en likhet med svenska insatser. Ett exempel på detta var att program med så kallade drug-courts valdes bort då det saknades motsvarighet till socialtjänst i programmen, som istället drevs av myndigheter

inom rättsväsendet. Information kring internationella erfarenheter som uppfyllde kriterierna var svår att hitta.

I de flesta fall valdes intervju som en metod till att komplettera informationen kring nationella programs innehåll och arbetssätt. Den huvudsakliga anledningen var att pågående program ofta saknade utförliga skriftliga källor eller att utvärderingar av programmen pågick då denna rapport skrevs. I några fall utgick insamlingen enbart från skriftliga källor då dessa ansågs innehålla tillräcklig information. Intervjuer med personer inom Stockholmsområdet genomfördes oftast på personens eller personernas arbetsplats. Om detta inte var möjligt ordnades telefonintervjuer med kompletterande konversationer via e-post. Intervjupersonerna valdes utifrån deras position i projektet och i första hand kontaktades projektledare då dessa ansågs ha en god överblick av såväl planeringsteknisk art som detaljkunskap kring den operativa verksamheten. Vid några av intervjuerna valde de intervjuade att bjuda in andra personer inom programmets verksamhet eller från samverkande delar av projekten vilket kompletterade helhetsbilden.

#### Urval av studier och litteratur

Studier som inkluderades i rapporten var av övergripande karaktär, det vill säga studier som berör effekter av insatser utifrån ett omfattande datamaterial hämtat från flera andra fristående studier. Många av de övergripande studierna hade författats av ett mindre antal forskare på området. Detta kan vara ett resultat av att sökmotorderna inte varit tillräckligt breda eller att det akademiska området för just övergripande studier inom kriminologisk forskning är smal och centrerad till ett fåtal lärosäten och forskare. Vissa insatser från dessa övergripande studier redovisas inte i denna rapport då de inte uppfyllde kriterierna för rapporten. Exempel på insatser som valdes bort var drug-courts, insatser primärt riktade mot personer med psykisk sjukdom eller mot ungdomar under 18 år. Övergripande studier kring ”pulling levers”<sup>14</sup> och mentorskap har däremot inkluderats i denna rapport då den förstnämnda hade stor anknytning till samverkansstrukturer medan mentorskap var ett vanligt förekommande begrepp i flera av de svenska insatserna.

I sökningar kring just avhopparverksamhet var det svårt att hitta många exempel på praktiska erfarenheter internationellt. Därför valdes artiklar om effektstudier ut för att komplettera bilden kring teoretiska utgångspunkter för avhopp och för att minska återfall i brott. Litteratur kring vändpunkter i livet är mycket välciterade inom området och många nya studier utgår ifrån dessa teoretiska utgångspunkter i sina resonemang. Denna litteratur sågs också som ett komplement till effektstudierna då mycket av de teoretiska ansatserna inte är utvärderade, eller kanske ens mätbara, men ändå skapar en fördjupad bild i ämnet.

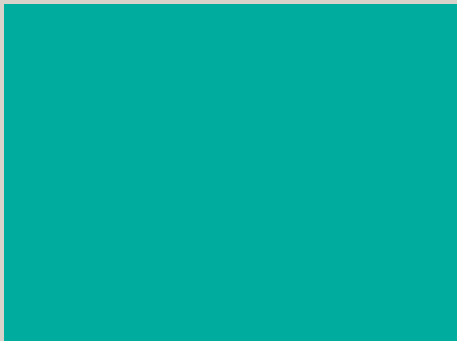
---

<sup>14</sup> Tillämpning av hot om hårda sanktioner eller använda ”hårdför” taktik för att övertyga lagöverträdare att ett brott inte är värt att genomföras.

### Databaser och sökord

För informationssökning kring nationella erfarenheter användes sökmotorn Google i stor omfattning för primära sökningar. För djupare sökningar kring vissa specifika insatser har sökfunktioner på projektets webbplats används. Exempel på de sökord som används för information kring nationella insatser har varit: avhoppare\*, livsstilskriminell\*, exit\*, exit-program\*, social insatsgrupp\*, gäng\*. Även Brottsförebyggande rådets projektdataas användes.

För internationella sökningar användes följande sökmotorer samt databaser: Google, Google Books, Google Scholar, Elsevier, SAGE Journals, Academic Search Premier, Criminal Justice Abstracts, HeinOnline Law Journal Library, LexisNexis Academic, Springer Link, Wiley Online Library, Campbell Systematic Reviews, Social Sciences Citation Index med flera. Exempel på de sökord som användes för internationella insatser, effektstudier och teoretiska artiklar var: leaving\*, gang\*, desistance\*, turning points\*, delinquency\*, crime\*, criminal\*, exit\*, what works\*, life-course\*, knife\*, knifing off\* med flera. Utöver enstaka sökord och kombinationer av sökord genomfördes sökningar på de artiklar som hittades som i sin tur gav fler träffar.



# Nationella erfarenheter

I detta avsnitt beskrivs de nationella erfarenheter kring arbetet med målgruppen för denna rapport. Avsnittet inleds med en kort allmän redogörelse för sociala insatsgrupper som följs av beskrivningar av det praktiska arbetet med sociala insatsgrupper inom fyra kommuner. Fokus riktas sedan mot arbetet inom stadsdelsförvaltningarna Skarpnäck och Spånga-Tensta inom Stockholms stad. Insatser som varit specifikt inriktade för att underlätta avhopp i Stockholms län, Göteborgs stad, Malmö stad tas sedan upp och följs av samma tema inom projekten Passus och Livsstilshus. Avslutningsvis redogörs för två myndighetsbaserade insatser inom Kriminalvården och Statens institutionsstyrelse samt två projekt som finansierats genom Brottsförebyggande rådets ekonomiska stöd, En andra chans och Nya tag. Valet av disposition i detta avsnitt ska ses som tematiskt och har ingen rangordnande eller kronologisk struktur.

## Introduktion till sociala insatsgrupper

Projektet med sociala insatsgrupper har sitt ursprung i SOU 2010:15 och enligt regeringsbeslutet från den 3 mars 2011 fick Rikspolisstyrelsen i uppdrag att initiera en pilotverksamhet (ytterligare information finns i avsnittet 2.1 Bakgrund). Målgruppen för arbetet i de sociala insatsgrupperna ska enligt regeringen vara 15-25 år och det primära syftet är att kartlägga unga som är i riskzonen för att bli vanekriminella samt bistå med stöd och hjälp för personer som vill bryta med kriminella nätverk. Detta ska uppnås genom att samverkan koncentreras kring individen och dennes behov. Samverkan sker mellan socialtjänst, polis, skola samt andra myndigheter eller organisationer som personen kan vara i behov av stöd ifrån.<sup>15</sup> Individuella åtgärdsplaner ska upprättas för varje individ med uppsatta mål och ansvarsområden för varje aktör i nätverket. Samverkan och insatser inom de sociala insatsgrupperna har varierat mellan kommunerna men det som måste ingå är ett samtycke till att dela sekretessbelagda uppgifter mellan de

samverkande myndigheterna. Samtycket undertecknas av målsman till deltagare som är under 18 år eller av deltagaren själv om denne är över 18 år. Samtycket ska även vara specificerat i tid och ange vilka myndigheter eller organisationer som får ta del av sekretessbelagda uppgifter.

### **Social insatsgrupp, VÄRT och ALFI, Botkyrka**

Botkyrka kommun var en av de tolv pilotkommuner som sedan 3 mars 2011 arbetar med sociala insatsgrupper. Kommunen har valt att organisera arbetet inom tre olika ben där de två första är inriktade på insatser kring målgruppen 10-18 år och det sista benet är inriktat på insatser kring målgruppen 18-25 år som också går under benämningen VÄRT (Våga Ändra Riktning Tillsammans). Arbetet med de två första benen kom igång under oktober 2011 medan VÄRT påbörjades i årsskiftet 2011/2012 då förberedelserna krävde mer tid för den äldre målgruppen. Deltagarna förmedlas oftast till VÄRT genom polis eller kriminalvård och om individen är inom kriminalvårdens ansvar besöker en utförargrupp personen på plats. Inom ramen för VÄRT så erbjuds sedan befintliga insatser inom kommunens organisation i kombination med arbetslivsinriktade insatser i samarbete med Arbetsförmedlingen. En folkhögskola finns till hands för de som behöver och vill studera. Deltagarna i VÄRT får ett skyddat boende, antingen HVB eller internt träningsboende. Samarbete med X-CONS i Botkyrka sker i vissa fall, t.ex. rörande fritidssysselsättning och gemensamma sammanhang med andra som tagit sig ur kriminalitet. I slutet av oktober 2012 hade VÄRT insatser för 4 stycken aktiva deltagare, en deltagare hade dragit tillbaka sitt samtycke och 5 stycken hade tackat nej till insats.<sup>16</sup>

Samtidigt pågick även projektet ALFI (Alby Fittja) från 1 mars 2011 till och med december år 2012. Medan arbetet inom ALFI koncentrerades på specifika områden har VÄRT syftet att verka i hela kommunen. ALFI var ett samverkansprojekt mellan Polismyndigheten i Stockholms län, Södertörns polismästardistrikt, Botkyrka kommun, Åklagarmyndigheten, Södertörns åklagarkammare, Kriminalvårdsmyndigheten region Stockholm och frivården Södertörn. Syftet med ALFI var att minska antalet ungdomar i riskzonen, förhindra rekrytering till kriminella nätverk samt förmå unga vuxna med en kriminell livsstil att upphöra med den.<sup>17</sup>

### **Social insatsgrupp, Södertälje**

Södertälje arbetar med sociala insatsgrupper sedan 2010. Polis och socialtjänst har varit samlokaliserade i kommunen sedan 2007 genom projektet stödcentrum för unga brottsutsatta. Samlokaliseringen har setts som en framgångsfaktor i arbetet. Om en person anses vara lämplig för social insatsgrupp gör polisen först en bedömning enligt en befintlig riskbedömningsmall och anmäler sedan ärendet till socialtjänsten. Socialtjänsten gör en förhandsbedömning och om personen

---

16 Intervju, Charlotte Lagerkvist

17 Polismyndigheten i Stockholms län, Södertörns polismästardistrikt 2011

anses vara lämplig för social insatsgrupp tillfrågas individen om samtycke. Om samtycke inte nås kan utsedd socialsekreterare, kallad lots, arbeta med motivationen för att om möjligt senare nå samtycke. När personen väl aktualiseras skrivs en individuell åtgärdsplan med deltagande av alla berörda aktörer i den sociala insatsgruppen. 90 % av de personer som varit aktuella för social insatsgrupp har varit kända av polis sedan tidigare, både som brottsoffer och förövare.<sup>18</sup> Två lotsar har till uppgift att fungera som samordnare kring individen och är sammankallande för den sociala insatsgruppen. Samverkansparter som kopplats till de sociala insatsgrupperna är bl.a. Kronofogdemyndigheten, Arbetsförmedlingen, Kriminalvården och det kommunala projektet Spången som arbetar med sysselsättningsåtgärder.

I anslutning till arbetet med sociala insatsgrupper har kommunen även startat en avhoppardel i projektform. Målgruppen består av personer som är över 18 år och som önskar lämna en kriminell gruppering och där behovet av skyddsinsatser eller byte av bostadsort finns. Denna del av sociala insatsgrupper bedrivs i projektform fram till 31 mars 2013. I oktober 2012 fanns 14 personer som var över 18 år aktualiserade för social insatsgrupp, 16 personer var i motivationsfas och hade ännu inte lämnat samtycke och 6 stycken som genomgått insatsen och avaktualiserats.<sup>19</sup>

### **Social insatsgrupp, Linköping**

Linköping påbörjade arbetet med sociala insatsgrupper under 2011. Kommunen har under de senaste åren haft en problematik med kriminella ungdomsgång och 15 ungdomar med anknytning till gäng var med i polisens inledande kartläggning av målgruppen för sociala insatsgrupper. Inledningsvis inriktades den sociala insatsgruppens arbete mot personer under 18 år<sup>20</sup> men under arbetets gång har även den äldre målgruppen inkluderats. I samverkan kring personer över 18 år följer inte arbetet samma struktur som för den yngre målgruppen. Skolans roll är mindre, medan exempelvis Arbetsförmedlingen får en mer betydande roll. En annan skillnad som kommunen har erfarit är att den äldre målgruppen oftare har varit mer benägna att dra tillbaka sitt samtycke och därmed avslutat sitt deltagande i den sociala insatsgruppen. Fram till hösten 2012 hade de 8 st tillbakadragna samtycken, samtliga var från personer över 18 år.<sup>21</sup> Arbetssättet i Linköping skiljer sig från andra pilotområden i två aspekter. För det första så har individen enbart kontakt med en koordinator som hanterar kontaktnätet med berörda myndigheter. Individen träffar således inte representanter från andra myndigheter vid sitt deltagande i den sociala insatsgruppen. För det andra är det huvudsakligen polisens uppgift att inhämta samtycken från individen<sup>22</sup> vilket medför att det även är de som bedriver det motiverande arbetet som leder fram till samtycke med individen. Organiseringen gör även att det är polisen som förmedlar 95 % av deltagarna till social insatsgrupp medan resterande bland annat har förmedlats via Kriminalvården.<sup>23</sup> Aktuell statistik för den sociala insatsgruppen fanns tyvärr inte att tillgå då denna rapport skrevs.

---

18 Intervju RoseMarie Lundkvist & Bengt Jansson

19 Intervju RoseMarie Lundkvist & Bengt Jansson

20 Wollter m.fl. 2012, s.73ff

21 Intervju Tomas Flygare

22 Wollter m.fl. 2012, s.78f

23 Intervju Tomas Flygare



## **Social insatsgrupp, Norrköping**

Norrköpings kommun startade arbetet med sociala insatsgrupper som ett treårigt projekt i januari 2012. Samverkan sker mellan socialtjänst, arbetsmarknadskon- tor, polis, Kriminalvården/Frivården, vuxenpsykiatri/beroendeklinik, Arbetsför- medlingen och det lokala brottsförebyggande rådet. Projektet inleddes med en kartläggning av individer som antingen redan är kriminellt aktiva i ett nätverk eller som är i riskzon för att hamna i ett. Den första kartläggningen genomfördes i början av projektet medan den andra är tänkt att utföras under hösten/vintern 2012. Arbetet med sociala insatsgrupper har byggt vidare på en redan befintlig samverksansstruktur med polisen och projektet utvärderas av Linköpings univer- sitet.

I vissa fall har individerna själva tagit kontakt eller annat fall blivit informere- rade av socialsekreterare, polis eller personal inom häkte/frivård om vad sociala insatsgrupper är. Genom att arbeta mycket med den inledande relationen och motivationen att delta i en social insatsgrupp så har majoriteten varit villiga att skriva på samtyckesblanketten och utforma individuella åtgärdsplaner. De per- soner som är aktuella är alla kända av polis och socialtjänst sedan tidigare och personerna lider ofta av stora trauman, posttraumatiskt stress, psykosocial problematik, missbruksproblematik och en del är brottsoffer. Deltagare i projektet har blivit aktuella för placeringar på bl.a. familjehem och om hotbilden varit för stor så har personen aktualiserats inom ramen för person- skydd hos polismyndigheten. Den sociala insatsgruppen har även kunnat bistå med stöd i rättegångar när detta har varit aktuellt.<sup>24</sup>

Fram till november 2012 hade 20 personer aktualiserats i de sociala insats- grupperna varav 11 stycken var livsstilskriminella med gänganknytning i åldern 20-38 år.<sup>25</sup> Målgruppen för sociala insatsgrupper är unga upp till 25 år men individer som är äldre kan ta del av insatsen efter särskild prövning.<sup>26</sup> Att införa särskild prövning för personer äldre än 25 år var en begäran från Frivården i samverkansgruppen.

## **Skarpnäckslyftet, Stockholm**

Skarpnäckslyftet startade 2010 och är ett projekt som drivs i Skarpnäcks stads- delsförvaltnings regi i samarbete med Stockholms hem, lokala skolor, närpolisen och stiftelsen På rätt väg. Det övergripande syftet är att öka tryggheten för boen- de i framförallt Bagarmossen och på Skarpnäcksfältet.<sup>27</sup> En av utgångspunkterna i Skarpnäckslyftet var Stockholms stads trygghetsmätning 2008 som visade på en relativt hög andel respondenter som var oroliga för att utsättas för våld eller överfall i den offentliga miljön. Motsvarande mätning 2011 visade dock en bety- dande minskning.<sup>28</sup>

Inom ramen för projektet utförs en mängd olika aktiviteter riktade till ungdo- mar och unga vuxna i åldern upp till 24 år, så som trygghetsvårdar och fritidsak- tiviteter via fritidsgårdarna Bagishuset (för ungdomar upp till 18 år) och Bagis- gården (18-24 år). På Bagisgården bedrivs tre former av stöd under kategorierna informellt riktat stöd, riktat stöd och förmedling av komplementärt riktat stöd.

---

24 Intervju Bertil Senestad

25 Intervju Bertil Senestad

26 Norrköpings kommun, informationsblad

27 Skarpnäcks Stadsdelsförvaltning 2011, s.6ff

28 Stockholms stad, Socialförvaltningen, utvecklingsenheten 2012, s.9f, 39

Den första kategorin bedrivs genom träffar och samtal, den andra kategorin fokuserar på sysselsättning som exempelvis trygghetsvårdar och den tredje kategorin omfattar sysselsättning utanför projektet, socialtjänstens resursenhet, boendelaterade insatser via Ungbo eller i samverkan med Gymnasieslussen.<sup>29</sup> Stödet i de två senare kategorierna riktas mot utvalda individer som har en problematik med missbruk, kriminalitet, individer som behöver särskiljas från yngre grupper inom ungdomsgrupperingar.<sup>30</sup>

Inom ramen för verksamheten på Bagisgården finns flertalet organiserade sysselsättningsaktiviteter för målgruppen. Förutom utflykter och studiebesök anställs unga vuxna inom verksamheten på gården och som trygghetsvårdar i samarbete med Stockholms hem. Trygghetsvårdarna patrullerar området på kvällar samtidigt som de inventerar Stockholms hems bostadsbestånd efter sådant som behöver åtgärdas. Vårdarna kan även nås via telefon och erbjuda promenadsällskap hem för personer som inte vill gå ensamma från tunnelbanestationen till hemmet. För att arbeta som trygghetsvård eller som anställd på gården krävs det att personen kan presentera rena urinprov regelbundet och personal finns alltid nära till hands i verksamheten som kan hjälpa och vägleda om behov finns.<sup>31</sup>

Under perioden 2011-2012 hade Bagisgården kontakt med 47 unga vuxna mellan 18-28 år. Av dessa hade 12 personer fått en sysselsättning som Bagisgården kunnat ordna, 14 personer hade arbetat som trygghetsvårdare och 10 personer hade arbete, studerade eller var på praktik utan direkt stöd eller hänvisning från personal inom projektet. Av de 47 unga vuxna hade 18 personer en kriminell bakgrund, 16 en missbruksproblematik och 5 avtjänade straff inom kriminalvården.<sup>32</sup> Stiftelsen På rätt väg som driver Bagisgården tilldelades Stockholms stads Trygghetspris för 2012 för sin insats i Skarpnäckslyftet.<sup>33</sup>

## **Trygg i Tensta och projektet Sociala insatsgrupper för 20-29 åringar, Stockholm**

Trygg i Tensta startade 2009 som ett delprojekt inom samverkansprojektet SamTidigtFörst (Samverkan, Tidigt, Förtroendefullt, Strukturerat). Bakgrunden till projektet låg i att stadsdelen sett ett ökande behov av stöd till unga vuxna som var i behov av positiva vuxenkontakter, stöd i uthållighet, tålmod och ansvarstagande för att ta sig ur riskzonen för att hamna i destruktiva gäng eller för att ta sig ur ett sådant. De huvudsakliga målgrupperna för projektet är unga vuxna mellan 18-23 år, samtidigt som projektet även utgör en plattform för samverkan mellan fritidsverksamhet, socialtjänst, polis, arbetsplatser och arbetsförmedling.<sup>34</sup>

SamTidigtFörst projektet avslutades under 2009 och samverkansstrukturen implementerades i den ordinarie linjeverksamheten vilket även ledde till att Trygg i Tensta gick samma väg.<sup>35</sup> <sup>36</sup> I dagsläget har Trygg i Tensta åtta platser för unga vuxna men vanligtvis deltar fyra till fem per tillfälle. Verksamheten betonar frivillig medverkan och därför sker ingen uppsökande verksamhet med avsikt att

---

29 Vainik m.fl. 2011, s.11ff

30 Vainik m.fl. 2011, s.19f

31 Intervju Stefan Nilsson

32 Intervju Stefan Nilsson

33 Konferens 2012-10-08

34 Trygg i Tensta, 2009, s.5ff

35 Vainik 2009, s.49

36 Intervju Roland Ki

värva personer. De menar att vetenskapen om verksamheten idag är så pass stor i området att unga vuxna själva söker sig dit.<sup>37</sup>

Målsättningarna med verksamheten är att deltagarna ska öka sina möjligheter till varaktig sysselsättning genom arbetssökande eller återupptagande av studier. Deltagaren ska också bli medveten om vilka faktorer som påverkar deras livssituation och hur dessa kan användas för att nå en positiv riktning. Vidare ska deltagarna även fungera som positiva förebilder för yngre och jämnåriga samt bidra till en tryggare boende- och arbetsmiljö i Tensta. För att uppnå målsättningarna är arbetet inom verksamheten både inriktad mot specifika individer eller mot gruppen som helhet.

Deltagarna har tillgång till coachning, arbetspraktik, träning, studiebesök, föreläsningar och nattvandringar<sup>38</sup>, men verksamheten består också i en form av nära social övervakning. Deltagarna har en bakgrund präglad av kriminalitet och missbruk och därför lämnas urinprov på begäran från samordnare/projektledare. Genom den nära kontakt som verksamheten innebär mellan deltagare och personal så upptäcks negativa utvecklingstendenser snabbt. Dessa kan bestå i misstanke om kriminell aktivitet eller återfall i missbruk vilket skyndsamt ska resultera i en intensifierad verksamhet på individnivå. Under Trygg i Tenstas verksamhetsperiod har två deltagare uteslutits, men det stora flertalet har haft en mycket positiv personlig utveckling i enlighet med målsättningarna.<sup>39</sup> Någon publicerad utvärdering saknas för projektet.

Stadsdelsförvaltningarna Rinkeby–Kista och Spånga–Tensta har sedan januari 2013 påbörjat ett projekt riktat mot målgruppen kriminella unga vuxna mellan 20-29 år i Rinkeby och Tensta. Båda stadsdelsförvaltningarna har sedan tidigare erfarenhet av arbete med en yngre målgrupp inom de sociala insatsgrupperna och syftet med det nya projektet är att applicera konceptet på en äldre målgrupp. Målgruppen ska utöver ålderskravet även ha en kriminell livsstil och många bedöms ha haft tidigare kontakter med socialtjänst eller polis under sin uppväxt. Målsättningen är att personer som deltar i projektet ska upphöra med sin kriminella livsstil och etablera en social trygg tillvaro genom studier eller arbete. Den inledande projektplanen är fastslagen till tre år.<sup>40</sup> En utvärdering är kopplad till projektet och genomförs av Kriminologiska institutionen på Stockholms universitet med stöd av forsknings- och utvecklingsmedel från socialförvaltningen i Stockholms stad.

## **Avhopparverksamhet i Stockholms län**

Polismyndigheten i Stockholms län påbörjade i oktober 2011 ett arbete med avhopparverksamhet och den 19 mars 2012 upprättades en så kallad avhoppartelefon. Syftet var att svara på frågor kring avhopp från individer med kriminell livsstil, närstående och anhöriga, eller personer som inom sitt yrke berörs av frågan.<sup>41</sup>

---

37 Intervju Roland Ki

38 Trygg i Tensta webbplats

39 Intervju Roland Ki

40 Stygruppsmöte, projekt: unga vuxna, 2012

41 Intervju Mikael Hiljegren

När försöksverksamheten har fått kontakt med en person som vill hoppa av hålls en inledande intervju där det bedöms om personen är aktuell för en sådan insats samt hur motivationen hos individen ser ut. I alla de fall som försöksverksamheten har behandlat ett ärende har hotbilden varit så pass allvarlig att personen varit i behov av sekretessmarkering (benämns ibland som skyddad identitet) och flertalet individer har även varit i behov av att flytta till annan ort. Eftersom de individuella behoven varierar i varje enskilt ärende utformas insatsen efter detta och kontakter knyts med berörda myndigheter i varje enskilt fall. I hälften av fallen har personen aktualiserats inom mottagande kommuns socialtjänst som därigenom även tagit över kontakten och ansvar för eventuella insatser.<sup>42</sup>

I september 2012 hade försöksverksamheten sju avhoppare, samt ytterligare två som var på väg in i insatsen.<sup>43</sup> I slutet av november var det totala antalet ärenden 13. I dagsläget bedrivs ingen aktiv rekrytering (exempelvis uppsökande verksamhet på häkte) men kontakter kan förmedlas via polisernas ordinarie arbete. Projektet har varit förlagt till Polismyndigheten i Stockholm läns tre personskyddsgrupper som sammanlagt består av 25 personer.<sup>44</sup>

### **Kunskapscentrum mot organiserad brottslighet, Göteborg**

Under 2008 tog kommunstyrelsen i Göteborg beslut om att inrätta ett kunskapscentrum mot gängkriminalitet, organiserad brottslighet och otillåten påverkan. Det övergripande målet med verksamheten är att värna det demokratiska samhällssystemet och utgångspunkten sker i en bred myndighetssamverkan bestående av Tullverket, Försäkringskassan, Kronofogdemyndigheten, Ekobrottsmyndigheten, Säkerhetspolisen, Polismyndigheten i Västra Götaland, Åklagarmyndigheten, Kriminalvården, Skatteverket och Länsstyrelsen Västra Götaland.<sup>45</sup> Kunskapscentrum ska upprätta handlingsplaner för varje prioriterat område och i vissa fall tillsätts en projektgrupp eller nätverksgrupp av representanter från de samverkansmyndigheter som bäst kan bidra med erfarenhet, kompetens och resurser för att nå uppsatta mål.<sup>46</sup>

Ett av de områden som kunskapscentrum arbetar med är utvecklingsarbete kring avhoppare och brottsoffer. Målet för verksamheten är att säkerställa effektiv samverkan för att hjälpa dem som vill lämna kriminella gäng samt brottsoffer som utsatts för hot och våld från organiserad verksamhet. Under 2011 utförde kunskapscentrum en förstudie för att identifiera befintliga verksamheter och aktörer inom området. Förstudiens slutsats var att samordningen kring individen var bristfällig och att det saknades riktlinjer och rutiner för hur sådana ärenden skulle hanteras. Med utgångspunkt i slutsatserna startades 2011 ett treårigt projekt, som i samverkan med tidigare nämnda aktörer, samt sjukvården (missbruksvård), praktiskt ska hantera konkreta ärenden rörande avhopp. Målgruppen för projektet är personer över 18 år som vill lämna en kriminell livsstil och har en tillhörighet i ett kriminellt gäng eller nätverk. Polisen gör den slutgiltiga bedömningen utifrån kriterierna.<sup>47</sup>

42 Intervju Mikael Hiljegren

43 Polismyndigheten i Stockholm län, Metod- och erfarenhetsseminarium

44 Intervju Mikael Hiljegren

45 Västra Götalands regionen & Göteborgs stad, avsiktsförklaring1

46 Göteborgs Stad, avsiktsförklaring2

47 Göteborgs Stad Stadsledningskontoret 2012, s.7

Ingångarna i avhopparprogrammet sker via en avhoppartelefon dit personer själva kan ringa men även anhöriga eller vänner. Verksamheten har även ingångar via kriminalvårdens personal, socialtjänsten inom staden eller via hänvisningar från de sociala insatsgrupperna inom staden. När kunskapscentrum har fått kontakt med en individ hålls ett inledande möte där individen, personal från kunskapscentrum, polis och eventuellt socialsekreterare sitter med. Länskriminalpolisen har en kommissarie inriktad mot grov organiserad brottslighet stationerad hos Kunskapscentrum. Bedömningen, som polisen ansvarar för, utgår inte från fasta riktlinjer eller kriterier utan ifrån individens situation och om intentionerna med avhoppet bedöms vara uppriktigt menade. Insatserna är individuellt utformade och kan bestå av rent polisiära skyddsåtgärder (skyddad identitet), verksamhet och stöd som kan erbjudas av socialtjänsten i individens stadsdel eller under andra myndigheters ansvar. Stadsdelen där personen är hemmahörande har det ekonomiska ansvaret för individen under hela processen och placeringar utgår ifrån socialtjänstens upphandlade tjänster så som Passus i Stockholm, eller liknande. I de fall då personen varit okänd för socialtjänsten inleds alltid en insats utifrån kunskapscentrums bedömning.<sup>48</sup>

Enligt Kunskapscentrums egen definition är en avhoppare över 18 år och har en tillhörighet i ett gäng eller kriminellt nätverk. Kunskapscentrum fungerar ibland som rådgivare för ärenden som hanteras inom socialtjänstens ordinarie verksamhet eller inom frivilligorganisationer. Vissa ärenden klassificeras som rent polisiära och då tar polisens personskydds-enhet ansvaret inom sin egen verksamhet. Sedan starten så har Kunskapscentrum arbetat mer intensivt med ett 20-tal ärenden.<sup>49</sup>

### **Konsultationsteam för avhoppare, Malmö**

Malmö stad har sedan februari 2012<sup>50</sup> drivit en avhopparverksamhet inom social resursförvaltnings avdelning Plattform Malmö. Verksamheten går under namnet Konsultationsteamet för avhoppare. Konsultationsteamet bedrivs i dagsläget som ett projekt och har förlängts till att pågå även under 2013. Verksamheten bedrivs i samverkan med Polismyndigheten i Malmö, Statens institutionsstyrelse, Kriminalvården, stadsdelarnas socialtjänst samt avdelningen för trygghet och säkerhet inom kommunen. Verksamheten riktar sig till personer som behöver stöd att lämna kriminella grupper men även till personer som lever under hot från kriminella grupper kan vända sig dit. Avhoppare kan komma i kontakt med konsultationsteamet via Plattform Malmöns telefon men vissa kommer också i kontakt med teamet via polisen, socialtjänsten och kriminalvården.<sup>51</sup> Konsultationsteamet uppskattar att ungefär 25 % av alla ärenden har inletts genom att personen själv ringt, medan övriga ärenden kommit in via samverkansmyndigheterna, stadsdelarna eller anhöriga.

Ett ärende kan också innehålla rådgivande samtal till en representant från en stadsdel eller en myndighet som kommit i kontakt med avhoppare (3 av 33 ären-

---

48 Intervju Helena Lans  
49 Intervju Katarina Slonje  
50 Malmö stads webbplats 1  
51 Malmö stads webbplats 2

den är av denna karaktär). Stadsdelen Hyllie i Malmö har ingått som pilotområde för sociala insatsgrupper och avhoppare som har fångats upp har antingen överförs till konsultationsteamet eller handlagts inom den sociala insatsgruppen, men med stöd från konsultationsteamet.<sup>52</sup>

Ett ärende som konsultationsteamet behandlar inleds med ett samtal med berörd individ tillsammans med samordnare från konsultationsteamet, eventuell kontakt hos socialtjänst, kriminalvård och polis. Samtalet inleds med att under-teckna en samtyckesblankett och sedan är det polisens uppgift att bedöma den hotbild som riktats mot individen. Om polisen inte kan verifiera den hotbild som den enskilde ger eller att hoten är av sådan art att ärendet kan hanteras inom ordinarie verksamhet så förmedlar konsultationsteamet kontakter hos socialtjänst, Arbetsförmedling, Krami eller den kommunala arbetsmarknadsinsatsen JobbMalmö. Om personens hotbild är omfattande och personen även är aktuell för att vittna så handläggs ärendet av personskyddsgruppen inom länskriminalpolisen. Vill personen enbart genomföra avhopp, utan att vittna faller ansvaret på konsultationsteamet som via socialtjänsten kan bistå den enskilde exempelvis i flytt till annan ort. Ärendeprocessen i dessa fall startar med ett möte med berörda myndigheter och den enskilde. Oftast är det socialsekreterare från ekonomi samt boende, eventuell frivårdsinspektör och representanter från till exempel psykiatri, LSS, föreningar, nära släktingar och andra som kan vara till hjälp som deltar. På mötet upprättas en plan över vad som ska göras och vad var och en ska göra för att genomföra planen. Kontakten med den hotade personen och eventuell medföljande sköts sedan via samordnarna i konsultationsteamet, företrädesvis per telefon men också via mail och Skype. Samordnarna bistår den enskilde med de behov som finns, exempelvis med kontakter så som sjukvård, socialtjänst, frivård, polis, budgetrådgivning, Arbetsförmedling och Skatteverkets sekretessmarkering<sup>53</sup>. Det är ofta många kontakter och samordnarna jobbar lösningsfokuserat genom hela processen.<sup>54</sup>

I februari 2012 behandlade teamet ett avhoppärende men då var inte hela rekryteringsprocessen av personal färdig.<sup>55</sup> I mars steg antalet ärenden till 7<sup>56</sup>, i maj samma år hade antalet stigit till 20<sup>57</sup>, i oktober var antalet 38<sup>58</sup> och i november var 48 avhoppare aktiva eller avslutade inom verksamheten. Av dessa 48 var 33 individer i åldersspannet 18-30 år. I 9 ärenden var hotbilden så pass allvarlig att behov av sekretessmarkering och boende på annan ort, i 6 ärenden var hotbilden av sådan karaktär att personen ändå bedömdes kunna stanna i Malmö. I 6 ärenden har personens kontakter upphört med konsultationsteamet men 2 har nyligen återvänt och i 9 ärenden har personer hänvisats till andra verksamheter eller bestämt sig för att lösa situationen på egen hand. 3 ärenden bestod av konsultation (se nedan). Av de 33 ärenden som föll inom målgruppen för denna rapport rörde 4 ärenden personer som var hotade men saknade kriminell bakgrund.<sup>59</sup>

---

52 Intervju Konsultationsteamet för avhoppare, Malmö

53 Intervju Konsultationsteamet för avhoppare, Malmö

54 Intervju Konsultationsteamet för avhoppare, Malmö

55 Sydsvenskan 2012-02-03, s.4

56 Vårt Malmö 2012-03, s.3

57 Malmö stads webbplats 1

58 Malmö stad, *Tjänsteutlåtande*, 2012-10-08

59 Intervju Konsultationsteamet för avhoppare, Malmö

## Passus på Fryshuset, Stockholm

Fryshuset har under lång tid drivit projektet EXIT för personer som vill lämna högerradikala grupper. Verksamheten fick upprepat kontakt med personer som ville lämna kriminella grupperingar och därför startades projektet Passus i januari 2010. Kontakten med Passus sker både på eget initiativ från personen i fråga, via anhöriga, vänner, Kriminalvården, Kunskapscentrum i Göteborg eller via Polisens särskilda satsningar (Söderorts grupp mot kriminella nätverk, SYL och Flexibelt inriktad arbetsgrupp, FIA). Passus tar emot personer som har bestämt sig för att göra en livsförändring och innehar en stark motivation till detta. Deltagare i projektet har en omfattande problembild bestående av avsaknad av boende, försörjning, missbruk, skuldsättning, psykisk ohälsa samtidigt som de allra flesta både är förövare och brottsoffer på grund av den kriminella livsstilen.<sup>60</sup> Den första insatsen är vanligtvis att träffa en coach och upprätta en individuell utvecklingsplan, vilken kan innehålla varierande insatser från enbart samtal till omfattande insatser kring säkerhet om individen står inför en stor hotbild.<sup>61</sup>

Många av insatserna bygger på den kunskap som funnits inom verksamheten sedan tidigare och består bl.a. av konflikt- och krishantering, steg-1 psykoterapi, KBT-behandling och MI-samtal. En psykiater är på konsultbasis knuten till verksamheten liksom en MI-tränare och ett antal legitimerade psykoterapeuter. Passus samarbetar med aktörer som kan erbjuda återfallsprevention och 12-stegs behandling. Passus ska hjälpa individen att utveckla en ny trygk tillvaro och bryta det kriminella tankemönstret och inom programmet erbjuds även praktisk hjälp till arbete, studier, praktik, myndighetskontakter med mera.<sup>62</sup>

Under 2012 hade Passus kontakt med 33 personer som ville lämna en kriminell gruppering varav 21 personer faller inom målgruppen för denna rapport (2 var under 18 år, 4 var över 30 år). Av dessa deltog 5 på uppdrag av socialtjänsten i hemkommunen. Ett exempel på ett sådant uppdrag är samarbetet med en social insatsgrupp där personen förmedlats till Passus och där hemkommunen täcker kostnaderna för deltagandet. Individen deltar i Passus program under elva månader.<sup>63</sup> Passus menar att de i dagsläget lider av ett dilemma. I och med att arbetet inriktas på tillgänglighet för att kunna ta emot så många sökande som möjligt så tar de också ansvar för många som inte har en upphandlad plats inom verksamheten, likaså personer som saknar bidrag eller ersättning från kommunen. I möjligaste mån försöker Passus då att få hemkommunen att betala för insatserna som de kan erbjuda men i många fall nås ingen lösning.<sup>64</sup> I dagsläget bedrivs Passus i projektform utan ekonomiskt stöd annat än mindre bidrag då deras treåriga finansiering från Arvsfonden avslutats.<sup>65</sup>

## KRIS Livsstilshus, Uppsala och Göteborg

Kriminells revansch i samhället (KRIS) påbörjade sitt arbete med så kallade livsstilshus under 2009. Projektet beviljades medel från Allmänna arvsfonden<sup>66</sup> under 2010 och i december 2012 fanns livsstilshus i Uppsala och i Göteborg.<sup>67</sup>

---

60 Intervju Lena Walter-Lax & Camila Salazar Atías

61 Fryshuset, Passus, webbplats

62 Passus informationsbroschyr

63 Intervju Lena Walter-Lax & Camila Salazar Atías

64 Intervju Maria Nilsson

65 Allmänna arvsfonden, webbplats

66 Allmänna arvsfondens webbplats, KRIS

67 Perk 2012, s.4

Målgruppen för livsstilshusens verksamhet är unga vuxna som vill ta sig ur en kriminell livsstil men husen ska även fungera som informationscentrum för familj och anhöriga. Insatserna består av en kombination av självhjälpgruppmöten och individuella samtal som syftar till att förändra tankemönster, självbild och värderingar hos deltagaren.<sup>68</sup> Ett verktyg som används inom insatsen är EX-HELP (livsstilsprofil) som är ett kartläggningsinstrument som sedan är utgångspunkten för den individuella handlingsplanen. Deltagaren har därefter tillgång till Criminal Gang Members (CGA) 12-stegsinspirerade program, mentorer, socialrådgivare, arbetsförmedlare och studievägledare. I boendet ingår även schemalagda vardagssysslor så som att laga mat, klippa gräs, måla eller andra praktiska sysslor. Vid inskrivningen ska deltagaren vara helt drogfri och insatsen kan tidsanpassas mellan 3 månader och upp till ett år.<sup>69</sup> Socialtjänsten i deltagarens hemkommun tar beslutet om placeringen och står även för kostnaderna kring deltagandet. Livsstilshuset i Uppsala har en kapacitet på åtta deltagare samtidigt och hittills har sex personer genomgått programmet där. Två av dessa återföll i brott efter avslutad vistelse.<sup>70</sup> En forskare på Malmö högskola är knuten till projektet som utvärderare och publiceringen är planerad till mars 2013.<sup>71</sup>

### **Kriminalvårdens projekt: Entré**

I SOU 2010:15 nämns Kriminalvårdens projekt Entré med målsättningen att stödja och underlätta avhopp.<sup>72</sup> Entré är ett av svensk kriminalvård eget framtaget behandlingsprogram för klienter i anstalt och frivård som vill och behöver stöd i att lämna en kriminell gruppering/organiserad brottslighet. Arbetet utvecklades under 2011/2012 till att bli ett individuellt utformat behandlingsprogram och under 2012 bedrevs Entré som förstudie vid två frivårdskontor.<sup>73</sup> Personer som deltagit i förstudien har varit 25-30 år och varit antingen villkorligt frigivna från anstalt med övervakning eller dömda till skyddstillsyn. Förstudien är avslutad men under 2013 har ett pilotprojekt påbörjats med utbildade programledare i Stockholm, Göteborg och Malmö. De behandlingsstrategier som knutits till Entré, så som funktionell analys, social problemlösning och kognitiv omstrukturering förekommer i andra behandlingsprogram inom myndigheten men arbetssättet är nytt. Till skillnad från andra behandlingsprogram är Entré mer flexibel i upplägget kring insatser, mer anpassade efter klientens problembeteende samt individuellt anpassade utifrån klientens totala behov. Genomgående i samtliga faser av programmet ska vara att stötta klienten i att identifiera och utgå ifrån egna mål, möjligheter och hinder för förändring. Syftet är att så långt som möjligt ”skräddarsy” såväl innehåll som omfattning på behandlingen för varje enskild klient utifrån en noggrann fallformulering och behandlingsplanering. På myndighetsnivå ingår Kriminalvården i flertalet samverkansgrupper men inom Entré sker samverkan med andra utifrån klientens perspektiv. Exempelvis så har projektet samverkat med försöksverksamheten kring avhoppare som Polismyndigheten i Stockholms län bedriver.<sup>74</sup>

---

68 Allmänna arvsfondens webbplats, KRIS  
69 Livsstilshusets webbplats  
70 Perk 2012, s.4  
71 Korrespondens Philip Lalander  
72 SOU 2010:15, s.143  
73 Kriminalvården 2012, s.19, 30f  
74 Intervju Tobias Bengtsson



## **Statens Institutionsstyrelse, MVG – motverka våld och gäng**

2006 fattade regeringen beslut om att ge statens institutionsstyrelse i uppdrag att genomföra ett projekt med syftet att pröva en förstärkt vårdkedja inom ungdomsvården och en ökad samverkan med socialtjänsten. Den förstärkta vårdkedjan hade som målsättning att uppnå bestående förändringar i livssituationen, att bryta umgänget med kriminella, stärka familjens och nätverkets möjligheter att fungera, förbättra skolgång och/eller möjligheter till arbete samt skapa fungerande modeller för samverkan mellan statens institutionsstyrelse och socialtjänsten.<sup>75</sup> Kommunerna som deltog i projektet var Bjuv, Borlänge, Botkyrka, Burlöv, Falun, Gävle, Haninge, Helsingborg, Huddinge, Landskrona, Malmö, Stockholm, Södertälje och Trelleborg. 24 samordnare rekryterades till projektet med syftet att knyta samman insatserna i vårdkedjan. Deras bakgrund var socionomutbildning, beteendevetare eller motsvarande och utbildade i Motiverande samtal (MI).<sup>76</sup> 982 ungdomar och unga vuxna upp till 20 års ålder ingick i projektet, 35 % av dessa var flickor. Placeringsorsakerna uppgavs vara 33 % på grund av kriminalitet, 24 % på grund av missbruk och 40 % var placerade på grund av övriga orsaker så som exempelvis psykiska problem eller våld i hemmet. För att utvärdera insatserna inom den förstärkta vårdkedjan valdes 207 personer ut och matchades mot en jämförelsegrupp (kontrollgrupp utan MVG och med liknande bakgrundproblematik) som bestod av 164 personer. Den genomsnittliga vistelsetiden var lägre hos MVG-gruppen, 141 dagar i jämfört med kontrollgruppens 198 dagar i genomsnitt. Trots kortare vårdtider återinskrevs inte MVG-gruppen i högre utsträckning än jämförelsegruppen, 41 % respektive 42 %.<sup>77</sup>

I den andra resultatredovisningen av projektet som statens institutionsstyrelse själva gjorde följdes 133 ungdomar och unga vuxna upp, 39 % var flickor och gruppens fördelning var 41 på akutavdelning, 46 på utredningsavdelning och 46 på behandlingsavdelning. 90 % av gruppen hade begått brott och 40 % uppgav att de hade ett pågående narkotikamissbruk. Efter tre månaders uppföljning hade 69 % inte återfallit i brott enligt deras socialsekreterare, och motsvarande siffra efter sex månader var 62 %. 62 % av gruppen hade inte återfallit eller varit misstänkta för återfall i missbruk vid uppföljningarna efter tre respektive sex månader.<sup>78</sup> Andra resultat var att ungdomarna själva upplevde en viss förändring i sitt prosociala umgänge, att majoriteten av gruppen studerade eller var på praktikplats och att kunskapsöverföring mellan institution och socialtjänst hade ökat. Denna resultatundersökning grundade sig på enkäter från brukare, socialsekreterare, föräldrar och personal på institutionerna och därför finns det ingen kontrollgrupp.<sup>79</sup>

Förutom statens institutionsstyrelsens egen uppföljning av projektet gjordes även två andra utvärderingar externt av Stockholms universitet och Lunds universitet. Utvärderingen från Stockholms universitet baserades på data insamlat via ADAD, som är ett utvärderings- och dokumentationssystem som används inom verksamheten. Utvärderingen baserades på relativt få observationer på

---

75 Regeringsbeslut 2006

76 Statens institutionsstyrelse 2009, s.7ff

77 Statens institutionsstyrelse 2009, s.14ff

78 Statens institutionsstyrelse 2009, s.19ff

79 Statens institutionsstyrelse 2009, s.21-29

grund av ett stort bortfall men i analysen av materialet framkom inga signifikanta skillnader mellan experimentgrupp och kontrollgrupp.<sup>80</sup> Lunds universitets utvärdering hade en kvalitativ inriktning och byggde på observationer och djupintervjuer med ungdomar, föräldrar, samordnare, personal från socialtjänsten och institutionspersonal. Utvärderingen är mycket kritisk till hur samverkan i projektet har fungerat.<sup>81</sup>

### **En andra chans, Malmö**

Flamman som är ungdomarnas hus i stadsdelen Hyllie i Malmö har bedrivit brottsförebyggande verksamhet inom ramen för Brå:s ekonomiska stöd till projekt vid tre olika tillfällen, 2005, 2009 och 2010. Slutrapporter publicerats via Brå:s webbplats. Projektet ”En andra chans” slutrapporterades 2009 och bedrevs som ett mentorsprogram inriktat mot ungdomar och unga vuxna där den äldste deltagaren var 27 år. Individer som skulle vara lämpliga deltagare för programmet söktes aktivt upp genom de nätverk ungdomarnas hus haft tillgång till genom sin verksamhet. Deltagarna i programmet har varierande kriminell bakgrund från cykelstölder till personrån, misshandel och mordförsök. I de exempel som presenteras i rapporten är mycket av kriminaliteten tätt knuten till handel med narkotika eller eget missbruk.<sup>82</sup> De som valde att delta i projektet genomgick en kartläggning och utifrån denna upprättades en individuell handlingsplan utifrån individens egna önskemål. Slutligen skrevs ett symboliskt kontrakt mellan deltagaren och mentorn. Mentorskapet varade under ett år och 15 mentorer rekryterades till projektet. Ingen av mentorerna hade en tidigare kriminell bakgrund. Mentorernas uppgift har varit mycket omfattande med allt från regelbundna samtal till att följa med deltagare till Arbetsförmedling, samtal med polis, följa med på drogtester eller introducera olika fritidsaktiviteter. Projektet har bedrivits i samarbete med socialtjänsten, MKB-fastighet, Kriminalvården och polisen.<sup>83</sup> Resultaten av projektet presenteras inte i någon specifik statistik men av rapporten framgår att några av deltagarna fick arbete inom serviceförvaltningen, några inom restaurangbranschen medan andra återgick till studier och användningen av droger minskade. Rapporten nämner även att en deltagare återföll i brott.<sup>84</sup>

### **Nya tag (Carpe Diem), Göteborg**

Projektet ”Nya tag” bedrev brottsförebyggande arbete inom ramen för Brå:s ekonomiska stöd under 2006 och 2007. Intentionen med projektet var att förebygga brottslighet så som inbrott, utpressning och även nyrekrytering av gängmedlemmar. Målgruppen för projektet var unga vuxna från 18 till och med 30 år, med ett kriminellt beteende och med missbruksproblematik. Vid inskrivningen blev deltagaren tilldelad en kontaktperson och tillsammans upprättade de en arbetsplan med mål och delmål gällande praktik, arbete, studier och fritidssysselsättning. Den huvudsakliga delen av projektet var inriktad på att ge deltagarna

---

80 Lundström m.fl. 2012, s.48ff  
81 Basic m.fl. 2009, s.13, 295ff, 307  
82 Slutrapport BRÅ. 2009, s.3f  
83 Slutrapport BRÅ. 2009, s.5ff  
84 Slutrapport BRÅ. 2009, s.11f

sysselsättning (arbete, praktik, studier), fritidssysselsättning och boende (gruppboende eller referenslägenheter). Missbruksproblematiken hanterades i samverkan med andra aktörer så som avgiftningen på Östra sjukhuset i Göteborg samt öppenvårdsmottagningar så som Mini-Maria och Järntorgsmottagningen.<sup>85</sup>

I slutrapporten för projektet redovisas ingen statistik men slutsatserna var att projektet skapade en känsla av ökad tillit, att deltagarna togs på allvar samt att sysselsättning var en av de viktigaste drivkrafterna för att förändra sin livssituation.<sup>86</sup> Projektet har idag permanentats i ett HVB-hem (Hem för vård och boende) och en öppenvårdsverksamhet inom aktiebolaget Nya Tags regi. Under 2008 fanns inga samarbetsavtal med Göteborgs stad, men under 2009 ingicks avtal med staden för öppenvårdsverksamheten men inte HVB.<sup>87 88</sup>

---

85 Slutrapport BRÅ. 2006, s.3ff

86 Slutrapport BRÅ. 2006, s.6

87 Göteborgs stad, Majorna 2009, s.6

88 Göteborgs stad, Majorna 2008, s.6

# Internationella erfarenheter

I detta avsnitt beskrivs tre olika internationella insatser. Det danska projektet Sikker by är en insats med brett fokus och stor variation på insatserna. Projektet i Boston har varit mer inriktat på att bryta gängkriminalitet genom en strikt polisär strategi mot gängrelaterat grovt våld och sociala insatser. Slutligen beskrivs en insats i Manchester, England som ursprungligen hade många likheter med Boston men där insatsen breddades under projektiden.

## Sikker by, Danmark

Köpenhamn har en mängd olika satsningar som riktar sig mot livsstilskriminellas brottslighet, mot att förebygga social oro samt mot avhoppare. Många av satsningarna är relativt nystartade och har sin bakgrund i både de omfattande upplopp som ägde rum under hösten 2007 samt det gängkrig som pågick i staden under 2008 och 2009. De kommunala satsningarna går under samlingsnamnet ”Sikker By” (säker stad egen översättning) och 4 effektmål har satts upp som är övergripande för programmet. Utifrån dessa effektmål har 6 olika insatsområden upprättats: särskild insats för unga över 18 år, särskild insats för barn under 18 år, arbete och utbildning, lokala insatser och medborgardialoger, innehållsrik fritid och trygghet för kommunens anställda och att säkra en stabil drift av kommunala välfärdsinrättningar.<sup>89</sup>

De fyra övergripande effektmålen är: 1: Andelen av 14-25 åringar som är bosatta i utsatta områden och som deltar i personfarlig kriminalitet ska minska med 2% till år 2013. 2: Minst 60 % av alla 18-25-åringar som har genomgått kommunens EXIT-program ska förbli ostraffade för allvarlig eller personfarlig kriminalitet två år efter avslutat deltagande. 3: Det ska ske en förändring av tryggheten utifrån mätningar i Trygghetsindex 2010. Trygghetsnivåerna för utvalda områden ska öka från att vara klassificerat som ”markant behov av insats” till att vara klassificerat som ”ordinärt behov av insats” till år 2015. (Mer om trygghetsindex och klassningar finns på Köpenhamns kommuns webbplats<sup>90</sup>) 4: Inga kommunala institutioner eller servicekontor ska stängas under perioder av oro eller kris i ett område. Målet gäller 2010-2013.<sup>91</sup>

År 2010 tog kommunen fram en analys av målgrupp och insatser för målgruppen över 18 år inom arbetet med Sikker By. I kartläggningen användes SSP:s (samverkansarbete mellan skola, socialtjänst och polis) klassificering för vilken typ av brottslighet som karakteriserade olika grupper. De första två kategorierna, oroande beteende och förstagångskriminalitet ska primärt hanteras inom den re-

89 København kommune, *Sikker By 2010*, s.13-21

90 <http://www.kk.dk/sitecore/content/Subsites/tryghedsindeks/SubsiteFrontpage.aspx>

91 København kommune, *Sikker By 2010*, s.12-20

dan befintliga verksamheten i kommunen. Insatserna inom Sikker By är riktade till personer som begått brott inom de två senare kategorierna, allvalig kriminalitet och personfarlig kriminalitet. Analysen uppskattade att 300-400 personer genererar 600-700 polisanmälningar årligen om våld, rån och brott mot vapenlagen i Köpenhamnsområdet. Kriminaliteten i helhet har varit stigande sedan 1960 fram till 1980 och har på senare år antagit en fallande trend, dock med undantag för personfarlig brottslighet som ökat markant de senaste 20 åren.<sup>92</sup>

### 18+ Verksamhet

Inom ramen för satsningen Sikker By har Köpenhamn startat 5st 18+ center mellan 2009 och 2012. Syftet med 18+ center är att vända sig till unga vuxna som lever stora delar av sina liv på gatan och därmed skapar otrygghet och utgör stor risk att hamna i kriminalitet eller till unga vuxna som redan har en utvecklad kriminell livsstil.<sup>93</sup> Verksamheten är dock inte enbart inriktad mot dessa utan har även som målsättning att kunna erbjuda fritidsverksamhet för unga vuxna som inte har något kriminellt förflutet eller missbrukserfarenhet. På centret finns tillgång till en mängd fritidsaktiviteter så som gym, datorer, tv-spel men också gruppsamtal, utflykter och gemensam matlagning. De områden där 18+ center finns är ofta präglade av trångboddhet vilket medför att unga vuxna ofta saknar mötesplatser förutom gatan.<sup>94</sup> Genom 18+ center får de unga vuxna även en mötesplats med socialtjänst, polis, arbetsförmedlare och utbildningsvägledare som besöker centret och deltar i gruppsamtalen. Centren har till uppgift att aktivt bidra till att få unga vuxna ut ur en kriminell livsstil, aktivt skapa lugn och trygghet i sitt närområde, upprätta handlingsplaner och utföra samtal med den enskilde. På centret får ingen användning eller försäljning av narkotika förekomma och som berusad får man heller inte besöka centret. Vapen och skottsäkra västar får inte brukas inom centret och brottslig verksamhet accepteras inte.<sup>95</sup> Det totala antalet unga vuxna som alla centren får kontakt med är ungefär 390st men antalet besök per kväll varierar mellan 25-50 per center beroende på vilket center som studeras.<sup>96 97</sup>

Enligt kommunen är det i dagsläget för tidigt att utvärdera verksamheten med 18+ center utifrån de effektmål som satts upp för verksamheten. I dagsläget har unga vuxna en god uppfattning om vad 18+ center kan erbjuda och bistå individen med. Medarbetare inom verksamheten tror även att centren haft en god effekt på att reducera oro i området och att fungera dämpande då oro uppstår, men faktiska mätresultat saknas. Ett antagande är också att centren bidrar till att det tar längre tid för en person att bli involverad i kriminella aktiviteter. Personal på centret tycker sig ha goda möjligheter att påverka målgruppen med hjälp av tillit och goda kontakter.<sup>98</sup>

---

92 Københavns kommune, *Analyse af 18+ målgruppen*, s.1ff

93 Københavns kommune 2011, s.2f

94 Studieresa, Jacob Hviid Larsen

95 Københavns kommune 2011, s.2f

96 Københavns kommune 2011, s.4ff

97 Studieresa, Mohammed Hamouti

98 Københavns kommune 2011, s.10f

## Satsningar mot livsstilskriminella och underlättande av avhopp

Köpenhamns kommun har under en lång tid arbetat inom samverkansramen SSP (socialtjänst, skola och polis) och i dagsläget har man även en liknande samverkansram med en målgrupp som är 18 år eller äldre som går under benämningen SSP+. Inom samverkan samlas socialsekreterare, arbetsförmedlare och utbildningsvägledare och tillsammans upprättas en personlig handlingsplan med målsättningen att individen ska komma i arbete eller utbildning. I januari 2011 hade SSP+ 126 ärenden, varav 34 var inom EXIT/personfarlig-programmen och 23 var inom Korte Snor+ programmet.<sup>99</sup> Förutsättningarna i den praktiska samverkan skiljer sig mellan Sverige och Danmark då den danska lagstiftningen innehåller undantag från sekretess i brottsförebyggande syfte. 115 § i retsplejeloven gör att myndigheter kan utbyta personuppgifter som är nödvändiga för att samarbetet ska fungera utan att först tillfråga individen om samtycke.<sup>100</sup>

Socialförvaltningen i Köpenhamn har upprättat två separata program i sitt arbete mot livsstilskriminellas brottslighet inom ramen för SSP+. Det ena är ett EXIT-program inriktat mot avhoppare och det andra ett program för livsstilskriminella utan gänganknytning men som bedriver så kallad personfarlig kriminalitet<sup>101</sup>, det vill säga våldsbrott, överfall, rån eller användning av vapen.<sup>102</sup> Båda programmen riktar sig till personer över 18 år. Socialtjänst, polis och kriminalvården kan hänvisa personer till de båda programmen men programmen har även egen uppsökande verksamhet gentemot personer inom kriminalvården. Det uppsökande arbetet bygger på intervjuer för att se om personen är motiverad nog för att kunna kvalificeras till deltagande i programmen. Den slutgiltiga bedömningen om medverkan gör socialtjänsten. Innehållet i programmet avgörs utifrån individens behov och bygger inledningsvis på samtal utifrån metoderna KBT och MI men även insatser i kommunens ordinarie verksamhet så som utbildningsinsatser och arbetsmarknadsinsatser kan ingå. Programmen har en årskapacitet på 25 personer per år med mellan 8-10 aktiva samtidigt. Personalen som arbetar inom programmen består av 6 personer från socialtjänsten, 2 personer från jobbcentrum och 2 personer från utbildningsförvaltningen.<sup>103</sup>

## Operation Ceasefire (Boston Gun Project), USA

Mellan 1980 och 1990 minskade antalet mord med handeldvapen i hela USA men den sjunkande trenden var inte representativ för alla åldersgrupper och heller inte för staden Boston. 1987 hade staden 22 offer och 1990 var motsvarande siffra 73, efter det planade kurvan ut på 44 offer per år mellan 1990 och 1995. Det aktuella projektet startade 1995 men det operativa arbetet började först året därpå. Under det förberedande året sattes en arbetsgrupp av berörda myndigheter samman (översatt till svenska motsvarigheter: Bostonpolisen, kriminalvårdens frivårdsverksamhet, åklagarmyndigheten, myndighet för alkohol, tobak och skjutvapen, ungdomsvård, Bostons skolor). Förberedande studier utfördes kring drivkrafterna bakom och förståelsen av våldsrelaterad brottslighet i Boston och en åtgärd som både skulle vara hållbar i längden men ändå ge snabb effekt utvecklades. Slutligen skulle programmets effekter utvärderas. Projektets månggrupp var unga upp till 24 år.<sup>104</sup>

99 Københavns kommune, *Analyse af 18+ målgruppen*, s.17

100 SOU 2010:15, s.213f

101 Studieresa, Claus Fasmer Jeppesen

102 Københavns kommune, *Sikker By 2010*, s.30

103 Studieresa, Claus Fasmer Jeppesen

104 Braga m.fl. 2001, s.196ff

Projektet bestod av två delar. Den första inriktade sig på att strypa tillgången av vapen till gängen genom att identifiera vilken typ av handeldvapen som gängen använde sig av, försöka återställa och spåra vapen som använts vid brott samt hårdare bevaka personer som försåg gängen med vapen. Den andra delen, som benämns avskräckande, bestod i att gå ut med information till gängen om att de som fortsatte begå våldsbrott skulle utredas och granskas mycket hårdare genom ett flertal samordnade insatser för att störa gängens näringsverksamheter. Exempel på detta skulle vara att störa ut droghandel, lagföra och arresteras för mindre allvarliga brott så som olaga intrång eller alkoholintag på offentliga platser.<sup>105</sup> Informationen delgavs gängmedlemmarna genom sammankallade möten, ofta i samband med någon allvarlig gängrelaterad händelse. På dessa möten fanns representanter från flera myndigheter och gängmedlemmarna delgavs vilken typ av straff gängrelaterad brottslighet kunde leda till och att myndigheterna tillsammans skulle inrikta sina insatser mot gängen. På mötet erbjöds även information om vilken hjälp myndigheterna kunde erbjuda om man valde att upphöra med gängrelaterad kriminalitet.<sup>106</sup>

Utvärderingen bestod av flera olika delar där den första inriktade sig på enkla före- och efterstudier. 1996, året efter starten, sjönk antalet mord med handeldvapen till 26 (motsvarande siffra för året innan var 44) och 1997 sjönk antalet ytterligare till 15. Djupare regressionsanalyser på insamlade data visade samband mellan projektet och minskad brottslighet så som en 25 procentig sänkning av beväpnat överfall, 32 procentig minskning i skottlossning sett över hela staden.<sup>107</sup> De sjunkande siffrorna för Boston var signifikant lägre än för andra motsvarande städer i USA vilket gör att författarna drar slutsatsen att effekten var betydligt större och av annan karaktär än vad andra brottsförebyggande program i USA hade kunnat åstadkomma vid denna tidpunkt. Författarna menar att det problemorienterade polisarbetet var en innovativ metod genom den då nytänkande strategin i programmets andra del som gick ut på att inrikta sig mot små grupper av kriminella istället för breda generella insatser. Fokus lades på de polisiära och rättsliga instanserna mot dessa mindre grupper samt att föra en dialog riktad mot den specifika gruppen om effekterna av deras handlande.<sup>108</sup> Samlade insatser med liknande design har senare upprättats i flertalet delstater i USA. För erfarenheter kring dessa se avsnittet effektstudier i denna rapport.

### **Manchester Multi-Agency Gang Strategy (MMAGS)**

Projektet i Manchester, Storbritannien, påbörjades under 2001 och den grundläggande tanken var att implementera arbetssättet från Bostonprojektet beskrivet i det förra avsnittet. Bakgrunden till projektet hade sin grund i ett par uppmärksammade skjutningar i Manchesterområdet, vilka förde upp problemet på den politiska dagordningen. Likt motsvarigheten Bostonprojektet inleddes även Manchesterprojektet med en grundläggande kartläggning av gängkriminalitet. I kartläggningen utgick de ifrån polisens brottsstatistik, polisanmälningar och underrättelsearbete. Samtidigt genomfördes intervjuer med häktade gängmedlemmar, poliser och personal inom lokala myndigheter som i sin verksamhet

105 Braga m.fl. 2001, s.201ff

106 SOU 2010:15, s.155f

107 Braga m.fl. 2001, s.204ff

108 Braga m.fl. 2001, s.219

haft kontakt med gängen. Kartläggningen mynnade ut i identifieringen av fyra löst sammanknutna gäng i södra delen av Manchesterområdet vars verksamhet huvudsakligen kretsade kring narkotikahandel.<sup>109</sup>

Den samverkan som projektet byggde på inbegrep polis, bostadsförvaltning, frivård, utbildningsförvaltning, före detta gängmedlemmar som anställdes som fältarbetare samt personal från Youth Offending Team (YOT).<sup>110</sup> Utifrån samverkansstrukturen kan YOT liknas vid en brittisk motsvarighet till sociala insatsgrupper bestående av personal från polis, socialtjänst, skola och i vissa fall andra myndigheter så som kriminalvård och hälso- och sjukvård.<sup>111</sup> Däremot bygger YOT också på samlokalisering vilket är en skillnad mot Sverige. YOT:s verksamhet är huvudsakligen inriktad på målgruppen under 18 år. Allt eftersom projektet fortskred ändrades inriktningen och frångick ganska snart den ursprungliga Bostonmodellen. Istället för riktade insatser mot handeldvapen och gängrelaterade skjutningar inriktade sig Manchesterprojektet mot nyrekrytering och avhopp från gängen. I Manchester sågs gängen som det grundläggande problemet och inte skjutningarna, som dessutom var relativt få jämfört med Boston. Det bredare angreppssättet avspeglades även i de kriterier som användes för att identifiera målgruppen för projektet. Efter den första kartläggningen hade projektet 850 potentiella deltagare som var gängmedlemmar, hade nära anknytning till gängen eller låg i riskzonen för att värvas till gängen. Den inledande kapaciteten i projektet var dock maximalt 85 deltagare vilket senare utökades till 172 under 2003.<sup>112</sup>

År 2004 hade projektet haft över 200 deltagare. Insatserna som erbjöds deltagare fokuserade på ett liv utan kriminalitet och gänganknytning med målsättningen att komma i arbete eller studier. För att nå dit erbjöds vittnesskydd och stöd till de som ville eller skulle vittna, stöd till brottsoffer (många är brottsoffer samtidigt som de är gärningsmän) samt rehabilitering och samtalsterapi för såväl deltagare som familj. Den avskräckande delen, som härstammar från Bostonprojektet, omorganiserades i ett rent polisiärt projekt under namnet Xcalibre samma år.<sup>113</sup>

Projektet i Manchester saknar effektutvärdering men en processutvärdering publicerades om projektet vilken innehöll mycket kritik angående det bredare arbetssättet som tillämpats i Manchester tillskillnad från Boston. Författarna till utvärderingen menar att de breddade kriterierna för deltagande medförde att många stämplades som gängmedlemmar vilket verkade avskräckande för deltagande i projektet. Vidare såg de att breddade kriterier även ledde till att myndigheter överförde personer till projektet som egentligen inte hade behov av det vilket även bidrog till en överbelastning för personalen inom projektet. Slutligen menar författarna att Manchesterprojektet fokuserade på gängtillhörigheten istället för det våldsamma beteendet och således gick man även miste om själva kärnan i Bostonmodellen. Det vill säga att våldsamt beteende skulle bestraffas och därmed verka avskräckande och minska antalet skjutningar och mord.<sup>114</sup>

---

109 Bullock m.fl. 2008, s.36-40

110 Bullock m.fl. 2008, s.37

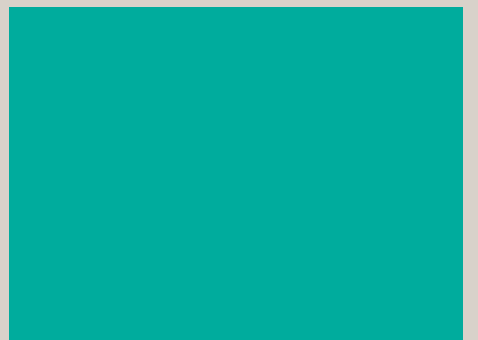
111 SOU 2010:15, s.81

112 Bullock m.fl. 2008, s.37f, 42f

113 Squires m.fl. 2010, s.141ff

114 Bullock m.fl. 2008, s.42ff





# Effektstudier

I detta avsnitt kompletteras de tidigare beskrivande avsnitten med en mer forskningsbaserad inriktning. Inledningsvis redovisas litteratur med utgångspunkt i övergripande effektstudier som i huvudsak bygger på omfattande studier med avsikten att mäta effekter av olika sorters insatser. Genom att sammanställa data från olika studier, men för en och samma insats, kan man få ett betydligt mer omfattande bild av effekten och vad som kan tänkas påverka den. Detta följs av två andra övergripande studier kring mentorskap och "pulling levers" (den metod som användes i Boston). Avsnittet avslutas med studier av insatser utifrån risk och behov samt hur forskningen om vändpunkter i livet kan fördjupa kunskapen kring individer som vill hoppa av eller avsluta en kriminell livsstil.

## **Inledande om effektstudier**

Många artiklar, rapporter och övergripande studier inom detta område syftar till att kunna göra generaliserbara bedömningar av effekten hos en specifik insats. Mätningen av effekten görs genom att jämföra utfallen mellan experimentgrupp (de som får ta del av en insats) och kontrollgrupp (de som inte tar del av insats, eller de som tar del av en annan insats). Övergripande studier görs genom att flera mindre effektstudier sammanställs till ett stort datamaterial. Det metodologiska antagandet är således att effekterna kan mätas mer exakt i större material som gärna får variera i mellan olika geografiska platser och vara utförda under olika tidpunkter. Effektiviteten i de studier som redovisas här nedan mäts genom återfall i kriminalitet vilket kan variera mellan exempelvis polisanmälning, självrapporterat återfall, arrestering eller fällande dom. Majoriteten av studierna är utförda inom institutioner som kan motsvara Kriminalvårdens myndighetsområde i Sverige. Målgruppen för studierna är vuxna personer, om inget annat skrivs, och därför är resultaten delvis utanför den övre åldersgränsen för denna rapport.

### Kognitiv beteendeterapi

Behandlingsmetoder baserade på kognitiv beteendeterapi är i dagsläget dominerande inom klinisk psykologi. I korthet består behandlingen av att åstadkomma en förändring hos individen genom att demonstrera resultaten av ett visst beteende. Utgångspunkten i teorin är att tankeprocesser påverkar beteendet och genom förändring av tankeprocesserna kan ett ändrat beteende uppnås. Ett dysfunktionellt beteende kan således påverkas i en mer positiv riktning genom att adressera tankeprocessen. Inom kognitiv beteendeterapi finns det flera olika variationer och modeller som är riktade till behandlingen av kriminella.<sup>115</sup> En övergripande studie baserad på 58 studier kom fram till att den genomsnittliga sannolikheten att inte återfalla i brott var 1,53 gånger högre ett år efter avslutat program. Vidare kom studien fram till att ingen av de specifika modellerna som riktats mot just kriminella hade större effekt på återfallsgraden än de studier där man enbart haft en mer allmän KBT-inriktning på behandlingen. Däremot hade utformningen av studierna en inverkan på återfallsgraden. Program som hade en forskningsbaserad avsikt hade lägre återfallsgrad hos deltagarna än program som var implementerade i den ordinarie verksamheten hos den behandlande institutionen.<sup>116</sup>

### Utbildning, arbetsträning, Life-skills

Utbildningsinsatser har varit ett bestående inslag i amerikansk kriminalvård under många år och deltagandet sker på frivillig basis. Nivåerna på insatserna skiljer sig åt från grundläggande så kallade life-skills till collegeutbildning. Life-skillsutbildningar inriktar sig på att deltagaren ska lära sig grundläggande kunskap för att kunna fungera i samhället efter avtjänat straff och insatsen kan bestå av arbetssökande, hantering av kontakter med myndigheter eller hushållsekonomi.<sup>117</sup> Studiens resultat visade att alla studier, oavsett nivå, kunde uppvisa minskad återfallsgrad för experimentgruppen, dock var inte den skillnad statistiskt signifikant utifrån de enskilda studierna. När datamaterialet kombinerades för alla de teoretiska utbildningarna och i kombination mellan dem blev skillnaden signifikant. Där deltagare i insatserna hade en återfallsgrad på 41 % jämfört med kontrollgruppens 50 %. Däremot kunde inte utbildningsinsatser som innehöll life-skills uppvisa någon signifikant effekt mellan experimentgrupp och kontrollgrupp. Detta förklaras av att life-skills insatserna var alldeles för breda och att innehållet i dem inte behövde vara detsamma mellan de olika studierna. En annan anledning till att effekterna av utbildningsinsatserna var jämförelsevis små förklaras av avsaknaden av tydligt specificerade kontrollgrupper.<sup>118</sup> I en annan studie om life-skills ses en desto tydligare effekt av insatsen om kontrollgruppen inte fick någon insats alls. Jämförde man däremot mot en kontrollgrupp som istället mottog en KBT-baserad insats var effekten mycket låg.<sup>119</sup>

---

115 MacKenzie 2006, s.112ff, 128ff

116 Landenberger 2005, s.457f, 470f

117 MacKenzie, 2006, s.70ff

118 MacKenzie, 2006, s.83f

119 Dawn 2000, s.215, 225f

### Sysselsättning

Sysselsättningsprogram som kopplats till kriminalvård är vanligt förekommande, men insatserna har varierat i design. En del program har enbart bestått av klassiska fängelseindustrier, andra har varit mer arbetsförberedande med teoretiska inslag medan vissa varit helt teoretiskt inriktade, och några har varit kombinationer av dem alla. Studien behandlar 26 studier varav majoriteten hade en arbetsförberedande inriktning med teoretiska inslag som huvuddesign. Genomsnittresultatet för alla studier var att återfallsgraden minskade med 11 % jämfört med kontrollgruppen. Störst effekt hade arbetsförberedande program eller yrkesutbildningar medan klassiska fängelseindustrier inte hade någon signifikant effekt. Program som innehöll kombinationer var relativt få och hade heller ingen signifikant effekt.<sup>120</sup>

### Avskräckande insatser

Dessa insatser har specifikt riktats till ungdomar eller unga vuxna som varit nära den nedre ålderavgränsningen för denna rapport, alltså upp till 21 år för vissa studier. Så kallade avskräckande program (scared straight) började användas under 1970-talet i USA och fick sedan både en nationell och internationell spridning. Insatsen gick ut på att ungdomar och unga vuxna som hade begått brott fick besöka fängelser samt fick föreläsningar av livstidsdömda fångar om livet i fängelset. Meningen var att deltagarna i insatsen skulle bli avskräckta och därmed avbryta sin kriminella bana.<sup>121</sup> Resultatet av två övergripande effektstudier kring dessa insatser var samstämmiga i sin kritiska syn. Den ena studien visade programmen inte hade någon effekt alls jämfört med kontrollgruppen. Majoriteten av studierna hade till och med en negativ effekt, det vill säga att deltagarna hade högre sannolikhet att fortsätta med en kriminell livsstil.<sup>122</sup> Den andra studien styrkte resultatet samtidigt som de menade att effekten heller inte kunde härledas till metodologiska omständigheter i materialet.<sup>123</sup>

### Utmanande insatser

Utmanande program i form av vildmarksprogram eller militärliknande (boot-camps) har också förekommit som insatser för kriminella ungdomar eller unga vuxna. Vildmarksprogram bygger på att deltagaren ska befinna sig i en utmanande miljö som innehåller fysiska och psykiska utmaningar blandat med terapeutiska inslag. Dessa program hade en effekt på återfallsgraden men effekten relaterades inte enbart till själva insatsen utan var påverkad av metodologiska omständigheter. Dessa bestod av att experimentgruppens kriminella bakgrund inte var lika allvarlig som den hos kontrollgruppen.<sup>124</sup> Militärliknande program byggde på att deltagarna placerades i en regementsliknande miljö där vardagen präglas av rigoröst kontrollerade dagliga rutiner av städning, disciplinära övningar och fysisk träning, men även utbildning, life-skills eller missbruksvård. Effekten på återfallsgrad jämfört med kontrollgrupp var inte signifikant enligt studien vilket metodologiskt delvis kan förklaras av insatsernas skiftande karaktär.<sup>125</sup>

---

120 MacKenzie, 2006, s.93f, 107f

121 MacKenzie 2006, s.170

122 Welsh 2005, s.345

123 MacKenzie 2006, s.171

124 MacKenzie 2006, s.173f

125 MacKenzie m.fl. 2007, s.227, 238ff

## Mentorskap

Brottsförebyggande rådet har låtit översätta en övergripande effektstudie kring mentorskaps inverkan på återfall i brott. De menar att det saknas renodlade svenska motsvarigheter som de amerikanska men att flera svenska insatser till sin karaktär är väldigt lika mentorskap. Mentorskapet ska bygga på frivillighet och därför liknas den bland annat med kontaktperson och kontaktfamilj inom socialtjänsten. Det finns även andra ideella insatser i Sverige men då har syftet antingen varit drogpreventivt eller varit riktat till ungdomar.<sup>126</sup> Den övergripande effektstudien baseras på 18 studier av mentorprogram och majoriteten av dessa var amerikanska, med vuxna deltagare. Det sammanvägda resultatet visade ett omräknat resultat på en återfallsgrad mellan 40-46 % för experimentgrupperna jämfört med kontrollgruppens 50 %.<sup>127</sup> Analysen visade att mentorprogram hade större förmåga att minska brottsåterfall hos unga personer jämfört med äldre och att mötesfrekvensen hade betydelse. Om mentorskapet bedrevs under kortare perioder men med många (fler än en gång i veckan) och långa träffar så kunde återfall i brott minskas. De program som utvärderats tidigt efter att mentorskapet avslutats fann större effekt än de program som hade utvärderats och följts upp under en längre tid efter avslutat program. Slutligen fann studien att mentorskapet visade sig ha en mindre effekt om insatsen enbart bestod av mentorskap, medan program som var kombinerade med andra sorters insatser visade större effekt.<sup>128</sup>

En engelsk studie, som bygger på kvalitativ metod och som fokuserade på brukarperspektivet är nära relaterad till mentorskap. I delar av Storbritannien (England och Wales) har socialtjänsten fått en minskad roll i arbetet med personer som återkommer till sin hemort efter avslutad kriminalvård. I Skottland däremot har inte övervakare huvudansvaret för arbetet utan detta ansvar vilar istället hos socialtjänsten. När arbetet som i England och Wales koncentreras hos övervakare (inte del av socialtjänst) inriktas arbetet mer mot att personen ska upphöra med brott och strukturella förutsättningar för att minska återfall blir sekundära. Brukarna i studien var istället av uppfattningen att den huvudsakliga makten till att sluta begå brott låg hos dem själva och inte hos övervakarna eller hos socialsekreterarna. Därför betonade brukarna ett mer mentorsorienterat arbetssätt med fokus kring praktiska och emotionellt stödjande insatser var av större vikt.<sup>129</sup>

En rapport från Brottsförebyggande rådet kan relateras till mentorskap men då som betydligt mindre strukturerad och av större informella inslag. Rapporten bygger på en enkätundersökning där både klienter och frivilligövervakare har fått svara på frågor gällande synen på frivilligövervakningens betydelse. En person som blivit dömd till skyddstillsyn kan antingen tilldelas en tjänstemannaövervakare (handläggare från kriminalvården) eller en frivilligövervakare som frivilligt eller mot en mindre ersättning tar på sig uppgiften att stödja och kontrollera klienten. Syftet med frivilligövervakning har varit både att medborgarna ska få en insikt i hur rättsväsendet fungerar samt att klienten ska få kontakt av medmänsklig och vardaglig karaktär. Utifrån studiens resultat kring återfall i

---

126 BRÅ 2008:7, s.11f

127 BRÅ 2008:7, s.28ff

128 BRÅ 2008:7, s.35ff

129 Barry 2000, s.581-589, s.591f

brottslighet var brukarna mycket positiva till den funktion som deras frivilligövervakare haft. 66 % av klienterna ansåg att frivilligövervakarna haft en stor inverkan på att de hade avstått från kriminell aktivitet. Frivilligövervakarna uppskattade sin egen roll lite lägre och 60 % trodde att de haft en ganska stor eller stor betydelse för att deras klient inte skulle återfalla i brottslighet.<sup>130</sup>

### **Pulling Levers – problemorienterat polisarbete**

Som beskrevs i tidigare avsnitt 4.2 om Bostonprojektet ”Ceasefire” genomförde flera delstater i USA liknande insatser som den i Boston. Insatserna var inte riktade till någon specifik åldersgrupp. Braga och Weisburd har sammanställt 10 studier i en övergripande effektstudie kring insatser av detta slag i USA. Alla studier är publicerade efter år 2000 och majoriteten av dem efter 2007. Två av studierna behandlade program med en delvis avvikande design jämfört med den i Bostonprojektet. Newark bedrev till exempel socialt fältarbete och utbildningskampanjer inom projektet. Chicago hade i likhet med Newark en ökad social prioritering under möten med gängmedlemmar samtidigt som straffskalan för innehav av illegala vapen och skjutningar skärptes. Studierna skiljer sig även utifrån vilken geografisk avgränsning som användes då effekterna uppmättes. Att mäta effekter över en stad eller ett polisområde kan medföra att en fokuserad strategi som riktar sig till ett fåtal gängmedlemmar inte påverkar helheten tillräckligt. Trots detta uppvisar sju av studierna signifikanta effektvärden i sin helhet till förmån för insatsen jämfört med kontrollområdet (Cincinnati, Los Angeles och Newark hade inte statistiskt signifikanta värden).<sup>131</sup> Sett till antalet brott begångna i de olika projekten så uppvisar 9 av 10 signifikant lägre värde jämfört med kontrollområde. Dock vill författarna varna för att bristerna i utvärderingarna ligger just i svagheter att kontrollera mot kontrollområden, ändå är effekterna som uppmätts så pass stora att detta ändå kan tala för att projekten ändå haft effekt. Problematiken med experimentområden och kontrollområden är att det kausala sambandet inte kan isoleras mellan den experimentella insatsen och andra samtidigt förekommande brottsförebyggande insatser. En annan kritik som riktats mot studien är att en synligt ökad polisenvaro eller en polisiär upptrappning kan i sig påverka brottsstatistiken men författarna menar att insatserna varit mer komplext uppbyggda än av enbart polisär närvaro. De pekar på de omfattande sociala insatser, i form av missbruksvård, boendestöd, utbildning och arbete, som erbjöds medlemmar som själva önskade hoppa av gängrelaterad kriminalitet också hade en mycket stor roll vid sidan av de rent polisiära insatserna.<sup>132</sup>

### **Risk Need Responsitivity**

Risk-Need-Responsitivity-modellen utvecklades under 1990-talet och har sedan dess utvecklats som en arbetsmetod inom såväl sluten som öppen vård för kriminella personer. Modellen bygger på case managementprincipen som går ut på att insatser som erbjuds en deltagare i ett projekt/program ska vara individuellt

---

130 BRÅ 2012:9, s.13, 55ff

131 Braga m.fl. 2012, s.16-21

132 Braga m.fl. 2012, s.25ff

utformade efter de behov som deltagaren faktiskt har. Den inledande riskbedömningen är därmed grundläggande för de insatser som erbjuds deltagaren och insatserna ska vara i nivå med den risk som deltagaren uppvisar. I den inledande riskanalysen studeras vilka riskfaktorer som kan påverka deltagarnas återfall i brott så som exempelvis en antisocial personlighet, socialt umgänge som uppmanar till brottslighet, pågående missbruk eller misslyckad skolgång/problem att behålla arbete. Utifrån riskanalysen förslås lämpliga åtgärder och om riskanalysen förändras ska även åtgärderna följa samma mönster. Om exempelvis en deltagare har ett pågående missbruk vilket medför stor risk för att personen ska återfalla i brottslighet ska insatsen vara inriktad mot att avsluta eller minska missbruket. Bakgrunden till utvecklandet av modellen har varit studier där insatser har varit kontraproduktiva och därmed ökat risken för återfall hos deltagare i ett visst program. I en kanadensisk studie behandlades både lågriskdeltagare och högriskdeltagare utifrån samma åtgärder. Detta medförde att lågriskdeltagarnas återfallsgrad låg på 32 % hos experimentgruppen (de som fick insats) jämfört med 15 % hos kontrollgruppen (de som inte fick någon insats). Däremot visade programmet god effekt för de som klassats som högrisk då deras återfallsgrad minskade till 32 % jämfört med kontrollgruppens 51 %.

Författarna medger att modellen är svår att överföra rent praktiskt men menar ändå att grundtanken måste finnas med i de insatser som utformas för målgruppen. De betonar även vikten av att behålla en kontinuitet i riskbedömningsarbetet samt ett ständigt pågående lärande från de uppföljningar som görs.<sup>133</sup> Risk-Need-Responsitivity-modellen är heller inte inriktad mot någon specifik målgrupp.

# Forskning om vändpunkter

Ett fält inom den kriminologiska forskningen har kretsat kring faktorer som kan ha ett samband med att minska återfallsgraden eller att individen helt upphör med den kriminella livsstilen. Dessa brukar benämnas som vändpunkter (turningpoints) och har sin utgångspunkt i händelser i personens liv, så som exempelvis äktenskap, militärtjänstgöring, arbete eller byte av bostadsområde. Själva vändpunkten ligger inte i den händelsen i sig utan den nya institution som personen via den exogena händelsen träder in i.

Den så kallade ålderbrottkurvan är mycket känd inom det kriminologiska fältet och många olika former av brottstatistik läggs in i kurvan vilket delvis påverkar kurvans utformning men som helhet brukar kurvan ändå behålla sin form. Formen består i en skarp stegring under tonåren, med sin höjdpunkt runt sent tonår, för att sedan minska högre upp i åldrarna. Kurvan visar alltså på ett högt antal brott för ungdomar i äldre tonåren men att de allra flesta med tiden slutar att begå brott helt och att många enbart begår ett enstaka brott.<sup>134</sup> Valet av vilka områden som mätningen utförs i kan påverka formen på kurvan. Exempelvis visar en studie att mätningar i ett socialt utsatt område påverkar kurvans form jämfört med andra områden inom samma stad. Kurvans topp blev högre, den initiala stigningen brantare och utplaningen av kurvan var inte lika brant jämfört med andra stadsdelar. Detta betyder således att antalet brott är högre per invånare och att fler unga dras med i brottslighet men också att vägarna ut ur brottslighet är färre.<sup>135</sup> För denna rapport är det inte toppen på kurvan som är det mest intressant, då dessa åldersmässigt faller utanför avgränsningarna, utan istället de som fortsätter att begå brott efter de sena tonåren.

Ett fält inom den kriminologiska forskningen har kretsat kring faktorer som kan ha ett samband med att minska återfallsgraden eller att individen helt upphör med den kriminella livsstilen. Dessa brukar benämnas som vändpunkter (turningpoints) och har sin utgångspunkt i händelser i personens liv, så som exempelvis äktenskap, militärtjänstgöring, arbete eller byte av bostadsområde. Själva vändpunkten ligger inte i den händelsen i sig utan den nya institution som personen via den exogena händelsen träder in i. Genom att personen exempelvis får ett arbete ses själva arbetet som en institution som präglas av regler, rutiner och en form av social kontroll som kan utgöra en grund för en personlig förändring. Dessa inträden och utträden ur institutioner kan både vara hämmande

---

134 Farrington, 1986, s.192f

135 Fabio m.fl. 2011, s.328



eller främjande av en kriminell livsstil. Med andra ord betyder det att en person som sent i livet påbörjar en kriminell livsstil kan göra det på grund av en vändpunkt trots att personen inte har ett tidigare förflutet som kriminell. Likaväl kan en person undvika återfall genom stärkta sociala band även om denne har ett tidigare förflutet som kriminell.<sup>136 137</sup> Vändpunkten ska heller inte ses som en definitiv händelse med omedelbar verkan utan mer som en möjlig inverkan på senare återfall i brottslighet. Vidare menar författarna att de sociala band som kan motverka återfall i brott vägs gentemot fördelar respektive nackdelar med en kriminell livsstil.<sup>138</sup> Som tidigare nämndes kan vändpunkter även innebära en försvagad social anknytning till det konventionella samhället och att individen istället söker en social anknytning till ett kriminellt gäng.<sup>139</sup>

Ett antal studier inom området har bidragit med praktiska tillämpningar av teorierna knutna till vändpunkter. I en studie, baserad på intervjuer med personer som suttit i fängelse, dras slutsatsen att straff bör utformas på ett sådant sätt att sociala band med familj eller närstående inte skadas i allt för hög utsträckning eftersom detta även bidrar till ökade återfallsgrad i brottslighet. Ett förslag från författarna är att familjen kan vara en del av frivården för att öka anknytningen till denna som institution och därmed även bidra till att förhindra återfall genom ökad social anknytning. Om familj eller nära anhörig saknas kan denna roll ersättas av en person (t.ex. övervakare, mentor, coach) eller organisation som ett alternativ.<sup>140</sup> En annan studie tar upp arbete som vändpunkt och i den konstateras att personer med en kriminell livsstil som kommer i kontakt med arbetstillfällen har en större benägenhet att minska risken för återfall i brott. Slutsatsen var dock i denna studie enbart applicerbar på personer som var över 26 år då dessa visade en signifikant skillnad gentemot de som var yngre. Att åldern var just 26 år i studien byggde på kontextuella förutsättningar i USA så som att personer över 26 är utestängda från större arbetsmarknadsinsatser vilket i sig inte förutsätter att samma resultat nås inom en annan nationell kontext. Slutligen menar författarna att få av de vändpunkter som diskuteras inom teorierna kan påverkas av samhälleliga aktörer. Hur familjerelationer ser ut, när personer ingår äktenskap eller vilket område personer flyttar till har stat eller kommun inget direkt inflytande över. Det verktyg som däremot är under statlig eller kommunal kontroll är arbetsmarknaden.<sup>141</sup>

---

136 Laub m.fl. 2003, s.149

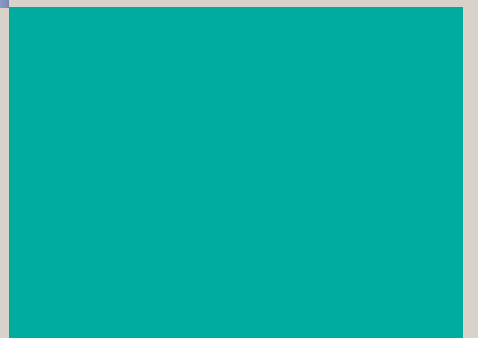
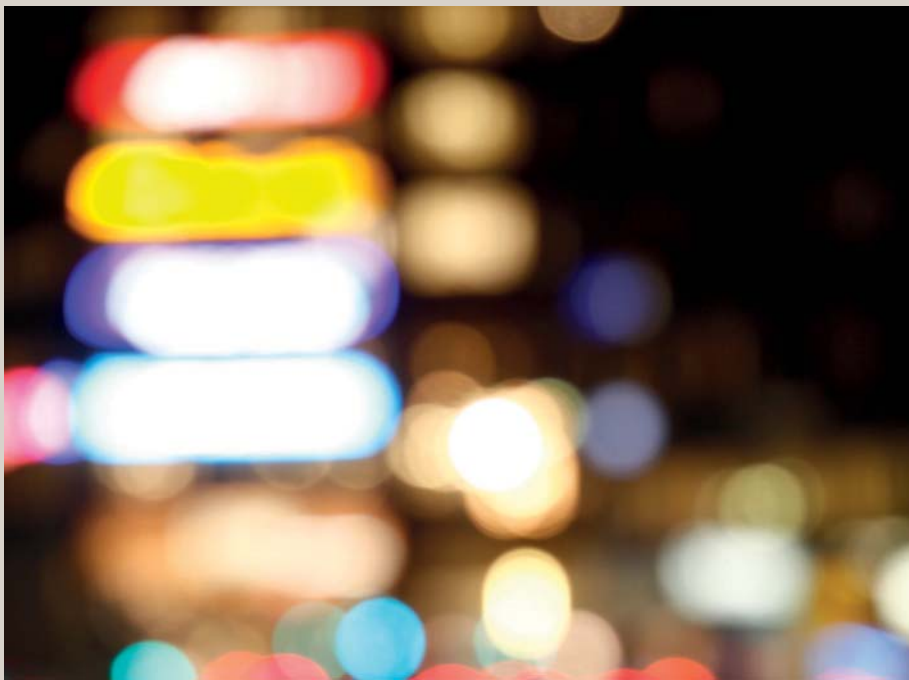
137 Laub 1996, s.248

138 Sampson m.fl. 2005, s.36f

139 Melde m.fl. 2011, s.513f, 538ff

140 Cid m.fl. 2012, s.617f

141 Uggen 2000, s.529f, 534f, 542ff



# Slutord

Som denna översikt har visat finns det många exempel på insatser riktade till den aktuella målgruppen. Under arbetets gång har flera artiklar, rapporter och utvärderingar publicerats på området och intresset för arbetet med målgruppen är stort inom såväl organisationer som hos myndigheter och i nyhetsmedier. För vissa aktörer är arbetet nytt medan andra har varit med en längre tid genom såväl egen verksamhet som i samverkan med andra. Effektvärderingarna i översikten kan ge en överblick av metoder som kan appliceras i det praktiska arbetet och många av de beskrivna projekten har redan liknande metoder på plats.

Resultaten av insatserna är dock inte enbart beroende av metoder och tillvägagångssätt utan även av en fungerande samverkansstruktur. Flera av de personer som intervjuats till denna översikt har framfört att samverkansstrukturen utsätts för stora prövningar i arbetet med målgruppen. En persons motivation till avhopp, eller vilja att bryta med sin kriminella livsstil är en färskvara som är allt för ömtålig för att hamna mellan stolarna. Det är dock svårare att bedöma effekten av samverkan än av specifika metoder och tillvägagångssätt. En kombination av processutvärderingar och utvärderingar kring insatsernas effekter kan bidra med generella slutsatser kring effekt samtidigt som det kan ställas i relation till organisering och samverkan. Det skulle dessutom bidra med mer omfattande kunskap kring det framtida arbetet med målgruppen. Slutligen riktas ett stort tack till alla som bidragit med kunskaper för att möjliggöra denna översikt.

## Litteratur

- Bahr, Stephen J. Masters, Amber L. Taylor, Bryan M. (2012). *What Works in Substance Abuse Treatment Programs for Offenders?*. The Prison Journal. vol.92 nr.2 s.155-174
- Barry, Monica. (2000). *The Mentor/Monitor Debate in Criminal Justice: 'What Works' for Offenders*. British Journal of Social Work. vol.30 nr.5 s.575-595
- Basic, Goran. Thelander, Joakim. Åkerström, Malin. (2009). *Vårdkedja för ungdomar eller professionella? En processutvärdering av projektet "Motverka våld och gäng"*. Forskningsrapport nr.5 2009. Stockholm: statens institutionsstyrelse
- Bergström, Gunnar. (2004). *Kriminalitet som livsstil*. Stockholm: Mareld
- Bonta, James. Andrews, Donald Arthur. (2007). *Risk-Need-Responsivity Model for Offender Assessment and Rehabilitation*. Ottawa: Public Safety Canada.
- Botkyrka kommun. (2010). *Att hantera social oro och upplopp – del av en hållbar samhällsutveckling*. Botkyrka
- Braga, Anthony A. Weisburd, David L. (2012). *Effects of "Pulling Levers" Focused Deterrence Strategies on Crime*. Oslo: Campbell Collaboration
- Braga, Anthony A. Kennedy, David M. Waring, Elin J. Morrison Piehl, Anne. (2001). *Problem-Oriented Policing, Deterrence, and Youth Violence: An Evaluation of Boston's Operation Ceasefire*. Journal of Research in Crime and Delinquency. vol.38 nr.3. s.195-225
- Brottsförebyggande rådet. (2012). Rapport 2012:9 *Lekmannaövervakare inom frivården*. Stockholm: Fritzes
- Brottsförebyggande rådet. (2011). Rapport 2011:21 *Strategiska brott bland unga på 00-talet*. Stockholm Fritzes
- Brottsförebyggande rådet. (2008). Rapport 2008:7 *Mentorskaps inverkan på återfall i brott. En systematisk forskningsgenomgång*. Stockholm: Fritzes
- Bullock, Karen. Tilley, Nick. (2008). *Understanding and Tackling Gang Violence*. Crime Prevention and Community Safety. nr.10 s.36-47
- Cecil, Dawn K. Drapkin, Daniella A. MacKenzie, Doris Layton. Hickman, Laura J. (2000). *The Effectiveness of Adult Basic Education and Life-Skills in Reducing Recidivism: A Review and Assessment of the Research*. Journal of Correctional Education. vol.51 nr.2 s.207-226

Cid, José. Martí, Joel. (2012). *Turning Points and Returning Points: Understanding the Role of Family Ties in the Process of Desistance*. European Journal of Criminology. vol.9 nr.1 s.603-620

Fabio, Anthony. Li-Chuan, Tu. Loeber, Rolf. Cohen, Jacqueline. (2011). *Neighborhood Socioeconomic Disadvantage and the Shape of the Age-Crime Curve*. American Journal of Public Health. vol.101 nr.1 s.325-332

Farrington, David P. (1986). *Age and Crime*. Publicerad i: Tonry, Michael.  
Morris, Norval. (1986) *Crime and Justice: An Annual review of research*. vol.7 s.189-250

Fryshuset, Passus. (xxxx). "informationsbroschyr" (trycksak saknar titel).

Fryshuset, CIDES. (xxxx). Informationsbroschyr: *CIDES. Center för information om destruktiva subkulturer*.

Göteborgs stad, Majorna. (2009). Tjänsteutlåtande 0061/07 *Tillsyn av enskild verksamhet enligt 13 kap 5 § Socialtjänstlagen (SoL) Nya Tag i Göteborg AB*. Göteborg.

Göteborgs stad, Majorna. (2008). Tjänsteutlåtande 0061/07 *Tillsyn av enskild verksamhet enligt 13 kap 5 § Socialtjänstlagen (SoL) Nya Tag i Göteborg AB*. Göteborg.

Kriminalvården. (2012). *Årsredovisning 2011*. Norrköping

MacKenzie, Doris Layton. Bierie, David. Mitchell, Ojmarrah. (2007). *An Experimental Study of a Therapeutic Boot Camp: Impact on Impulses, Attitudes and Recidivism*. Journal of Experimental Criminology. vol.3 nr.3 s.221-246

MacKenzie, Doris Layton. (2006). *What works in corrections: reducing the criminal activities of offenders and delinquents*. New York: Cambridge University Press.

Malmö Stad, Tjänsteutlåtande 2012-10-08 av Petra Lundberg, Ärende KS-KOM-2012-00839, *Ansökan om medel avseende konsultationsteam för avhoppare*. Malmö.

Malmö Stad, Tjänsteutlåtande 2012-08-21 av Arash Zinat Bakhsh, Ärende SRN-SRF-2012-00276, *Ansökan om medel avseende konsultationsteamet*. Malmö.

Melde, Chris. Esbensen, Finn-Aage. (2011). *Gang Membership as a Turning Point in the Life Course*. Criminology. vol.49 nr.2 s.513-552

Norrköpings kommun, Polismyndigheten i Östergötlands län, Kriminalvården, Landstinget i Östergötland. (2012). *Informationsblad Social insatsgrupp*.

Landenberger, Nana A. Lipsey, Mark W. (2005). *The Positive Effects of Cognitive-Behavioral Programs for Offenders: A Meta-Analysis of Factors Associated with Effective Treatment*. Journal of Experimental Criminology. vol.1 nr.4 s.451-476

Laub, John H. (1996). *Crime in the Making: Pathways and Turning Points Through Life*. ingår i: Crodella, Peter. Siegel, Larry. (1996). *Readings in Contemporary Criminological Theory*. Boston: Northeastern University Press.

Laub, John H. Sampson, Robert J. (2003). *Shared Beginnings, Divergent Lives: Delinquent Boys to Age 70*. Cambridge, MA: Harvard University Press

Lundström, Tommy. Sallnäs, Marie. Andersson Vogel, Maria. (2012). *Utvärdering av en förstärkt vårdkedja för ungdomar som vårdats vid SiS-institution*. Forskningsrapport. Institutionsvård i fokus nr.2, 2012. Stockholm: statens institutionsstyrelse.

Perk, Malin. (2012). *Livsstilshus räddar gängens avhoppare*. Folkbladet 2012-10-08. s.4

Polismyndigheten i Stockholms län, Södertörns polismästardistrikt. Botkyrka kommun, Kommunledningsförvaltningen. (2011). *Projektplan ALFI 2011-2012*.

Regeringen. Kommittédirektiv. (2009). *Dir.2009:8. Åtgärder för att förhindra kriminella grupperingars etablering i samhället*. Stockholm

Regeringens proposition. (2011). 2011/12:171 *Samverkan för att förebygga ungdomsbrottslighet*. Stockholm

Regeringsbeslut. (2011). Ju2011/1906/KRIM *Uppdrag att inrätta sociala insatsgrupper m.m.* Stockholm: Justitiedepartementet

Regeringsbeslut. (2011). Ju/2011/5006/PO *Uppdrag till Rikspolisstyrelsen att vidta åtgärder mot livsstilskriminellas brottslighet*. Stockholm: Justitiedepartementet

Regeringsbeslut. (2006). S2006/5428/ST *Uppdrag att utveckla och pröva en förstärkt vårdkedja inom ungdomsvården*. Stockholm : Socialdepartementet

Rikspolisstyrelsen. (2012). *Sociala insatsgrupper. Redovisning av regeringsuppdrag*. Stockholm: Rikspolisstyrelsen

Rikspolisstyrelsen Uppdragsdirektiv. (2011) VLK-483-3580/11 *Direktiv regeringsuppdraget Åtgärder mot livsstilskriminellas brottslighet*. Stockholm

Sampson, Robert J. Laub, John H. (2005). *A Life-Course View of the Development of Crime*. The Annals of the American Academy of Political and Social Science. vol.602 nr.1 s.12-45

Stockholms stad, Socialförvaltningen, utvecklingsenheten. Roth, Niklas. (2012). *Trygg i Stockholm? 2011 En stadsövergripande trygghetsmätning*. Stockholm.

Skarpnäcks Stadsdelsförvaltning. (2011). DNR:1.1.-537/11 *Verksamhetsplan 2012, Skarpnäcks stadsdelsnämnd*. Stockholm

Spånga-Tensta Stadsdelsförvaltning. (2009). DNR:007-205/2009. *Trygg i Tensta. Projektplan*. Stockholm

Statens offentliga utredningar. (2010). 2010:15 *Kriminella grupperingar – motverka rekrytering och underlätta avhopp*. Stockholm: Fritzes

Statens institutionsstyrelse. (2009). *MVG. En förstärkt vårdkedja inom ungdomsvården*. Stockholm: Statens institutionsstyrelse

Socialförvaltningen utvecklingsenheten. (2011) Tjänsteutlåtande Dnr.3.2-0073/2011 *Förstudie angående inrättande av sociala insatsgrupper i Västerort i Stockholms län*. Stockholm: Socialförvaltningen

Somervell, Julia & Lambie, Ian. (2009). *Wilderness therapy within an adolescent sexual offender treatment programme: A qualitative study*. Journal of sexual aggression. vol.15, nr.2, s.161-177.

Squires, Peter. Kennison, Peter. (2010). *Shooting to Kill?: Policing, Firearms and Armed Response*. Chichester: John Wiley & Sons Ltd.

Sydsvenskan (2012-02-03). *Bara en avhoppare har nappat*. s.4 del.3

Uggen, Christopher. (2000). *Work as a Turning Point in the Life Course of Criminals: A Duration Model of Age, Employment, and Recidivism*. American Sociological Review. vol.65 nr.4 s.529-546

Ungdomsstyrelsen (2008). Rapport 2008:6 *Att förstå utsatthet. En studie om utsatthetens villkor, erfaren utsatthet och fritid i ungas liv*. Stockholm

Vainik, Anne-Lie. Robyn, Malin. Wollter, Filip. (2011). *Skarpnäckslyftet "Såna här levnadsgrejer, jobb, boende... bra grejer"*. Stockholm: Ersta Sköndal Högskola.

Vainik, Anne-Lie. (2009). "Nu har vi ändå bestämt att vi ska samarbeta" *Projekt SamTidigtFörst* i Spånga – Tensta. Om organisatorisk gränsöverskridande samverkan kring barn och unga som far illa eller riskerar att fara illa – en processutvärdering. Stockholm: Ersta Sköndal Högskola

Vårt Malmö, Tidningen för alla som bor i Malmö. (2012-03-xx). *Nu vill fler lämna det kriminella livet*. nr.3, s.3

Welsh, Brandon C. Farrington, David P. (2005). *Evidence-Based Crime Prevention: Conclusions and Directions for a Safer Society*. Canadian Journal of Criminology & Criminal Justice. vol.47 nr.2 s.337-354

Wollter, Filip. Kassman, Anders. Oscarsson, Lars. (2012). *Utvärdering av sociala insatsgrupper. Individinriktad samverkan kring unga i riskzonen*. Stockholm: Ersta Sköndal Högskola.

## Elektroniska källor

Allmänna Arvsfonden. *Våra projekt*.

Passus: [http://www.arvsfonden.se/Pages/ProjectPage\\_\\_\\_42741.aspx](http://www.arvsfonden.se/Pages/ProjectPage___42741.aspx)

CIDES: [http://www.arvsfonden.se/Pages/ProjectPage\\_\\_\\_42739.aspx](http://www.arvsfonden.se/Pages/ProjectPage___42739.aspx)

KRIS: [http://www.arvsfonden.se/Pages/ProjectPage\\_\\_\\_42622.aspx](http://www.arvsfonden.se/Pages/ProjectPage___42622.aspx)

[2012-10-28]

BRÅ Slutrapport. Dnr: 63.3-0148/2009 (2009). *En andra chans*. Malmö: <http://www.bra.se/bra/forebygga-brott/lokalt-arbete/praktiska-erfarenheter---slutrapporter-fran-projekt/ungdomar.html> [2012-09-27]

BRÅ Slutrapport. Dnr: xx.x-0183/2006 (2006). *Carpe Diem*. Göteborg: <http://www.bra.se/bra/forebygga-brott/lokalt-arbete/praktiska-erfarenheter---slutrapporter-fran-projekt/samtliga.html> [2012-09-27]

Fryshuset. *Passus: Vad vi gör*. Stockholm: <http://passus.fryshuset.se/vad-vi-gor/> [2012-10-28]

Göteborgs Stad och Västra Götalandsregionen. (xxxx). *Avsiktsförklaring 1. Avsiktsförklaring mellan Västra Götalandsregionen (VGR) och Göteborgs Stad*. [http://goteborg.se/wps/wcm/connect/fb5c8c0048ea8421b88efb96523c740b/Avsiktsf%C3%B6rklaring+%28VGR%29.doc.pdf?MOD=AJPERES&CONVERT\\_TO=URL&CACHEID=fb5c8c0048ea8421b88efb96523c740b](http://goteborg.se/wps/wcm/connect/fb5c8c0048ea8421b88efb96523c740b/Avsiktsf%C3%B6rklaring+%28VGR%29.doc.pdf?MOD=AJPERES&CONVERT_TO=URL&CACHEID=fb5c8c0048ea8421b88efb96523c740b) [2012-11-14]



Göteborgs Stad med samverkande myndigheter inom Kunskapscentrum. (xxxx). Avsiktsförklaring2. *Avsiktsförklaring för samverkan mellan Göteborgs Stad och statliga myndigheter mot den organiserade brottsligheten*. <http://goteborg.se/wps/wcm/connect/b808aa0049029639b3bffb269968a341/avsiktsf%C3%B6rklar- ing.pdf?MOD=AJPERES&CACHEID=b808aa0049029639b3bffb269968a341> [2012-11-14]

Göteborgs Stad, Stadsledningskontoret. (2012) *Verksamhetsberättelse 2011. Kun- skapscentrum mot organiserad brottslighet*. Göteborg. [http://goteborg.se/wps/wcm/connect/4aa667804aa76673885abf4c3f05d1f1/Verksamhetsber%C3%A4t- telse\\_2011\\_slutlig.pdf?MOD=AJPERES&CACHEID=4aa667804aa76673885ab- f4c3f05d1f1](http://goteborg.se/wps/wcm/connect/4aa667804aa76673885abf4c3f05d1f1/Verksamhetsber%C3%A4t- telse_2011_slutlig.pdf?MOD=AJPERES&CACHEID=4aa667804aa76673885ab- f4c3f05d1f1) [2012-11-14]

Livsstilshusets webbplats, KRIS. (xxxx). *Program*. <http://www.livsstilshuset.org/program/> [2012-12-09]

Malmö Stads webbplats

Nyheter. (2012-05-24). *Malmö mobiliserar för att fånga upp fler avhoppare*. <http://www.malmo.se/Nyheter/Forvaltning/5-24-2012-Malmo-mobiliserar-for-att- fanga-upp-fler-avhoppare.html> [2012-11-16]

Nyheter. (2012-02-06). *Kriminella får stöd att hoppa av*. <http://www.malmo.se/Nyheter/Forvaltning/2-3-2012-Kriminella-far-stod-att-hoppa-av.html> [2012-11-16]

Københavns kommune

(2011). Sagsnr. 2011-76016, Dok.nr. 2011-393389. *Til Socialudvalget. Rapport om de foreløbige erfaringer med 18+ centrene. Maj 2011*. København: <http://www.kk.dk/~media/364D3AB316A7402088F05B0587E23EE0.ashx>

(2010). *Sikker by – mindre kriminalitet og mere tryghed. Bilaga 1: Sikker By programmet*. København: <http://www.kobenhavn.dk/eDoc/%c3%98konomiud- valget/13-04-2010%2015.15.00/Referat/14-04-2010%2017.37.40/5343675.PDF> [2012-11-12]

(xxxx). Sagsnr. 2010-120636, Dok.nr. 2010-817576. *Analyse af 18+ målgruppen i Københavns kommunes 18+ aktiviteter*. København: <http://www.kk.dk/~media/9F3077F52D7A4072BBA38CB08F93BA90.ashx>

Polisen. Brottsförebyggande arbete. (2012). *Jag är polisens förlängda arm*. [http://www.polisen.se/Stockholms\\_lan/Om-polisen/Sa-arbetar-Polisen/Brottsfo- rebyggande-arbete/Polisens-volontarer/Komplettering/Skane-polisens-volontarer/ volontar\\_i\\_skanepolisen/Nyheter-volontar-ej-startsida/Jag-ar-Polisens-forlang- da-arm/](http://www.polisen.se/Stockholms_lan/Om-polisen/Sa-arbetar-Polisen/Brottsfo- rebyggande-arbete/Polisens-volontarer/Komplettering/Skane-polisens-volontarer/ volontar_i_skanepolisen/Nyheter-volontar-ej-startsida/Jag-ar-Polisens-forlang- da-arm/) [2012-11-14]

Polisen. Nyheter. (2011). *Samlat fokus på vaneförbrytare*. [http://www.polisen.se/Stockholms\\_lan/Aktuellt/Nyheter/Gemensam/okt-dec/Samlat-fokus-pa-vaneforbrytare/](http://www.polisen.se/Stockholms_lan/Aktuellt/Nyheter/Gemensam/okt-dec/Samlat-fokus-pa-vaneforbrytare/) [2012-10-01]

Spånga-Tensta stadsdelsförvaltning. Trygg i Tenstas webbplats. (2010). *Om oss*. [http://www.tryggitensta.se/index.php?option=com\\_content&view=article&id=25&Itemid=28](http://www.tryggitensta.se/index.php?option=com_content&view=article&id=25&Itemid=28) [2012-12-07]

### **Intervjuer och annan korrespondens**

Bengtsson, Tobias. Programledarutbildare, Utvecklingsenheten CSB (Central samordning i behandlingsfrågor), Kriminalvårdens huvudkontor. E-postkorrespondens [2012-11-14]

Bergström, Leif. Enhetschef utförarenheten i Skarpnäcks stadsdelsförvaltning och Farihadi, Amir. samordnare på Bagishuset i Skarpnäcks stadsdelsförvaltning. Skarpnäckstorg 7. [2012-10-10]

Flygare, Tomas. Samordnare för Social insatsgrupp och gruppchef ..... Linköpings kommun. Telefonintervju [2012-11-15]

Hiljegren, Mikael. Kommissarie på Personsäkerhetsgrupperna, Polismyndigheten Stockholms län. Telefonintervju [2012-11-26]

Ki, Roland. Projektledare/samordnare för Trygg i Tensta. Telefonintervju [2012-12-07]

Lagerkvist, Charlotte. Sektionschef, Socialförvaltningen i Botkyrka kommun, Albyvägen 35. [2012-10-25]

Lalander, Philip. Professor i socialpsykologi, Malmö Högskola. E-postkorrespondens [2012-12-04]

Lindström, Peter. Docent i kriminologi, Polismyndigheten i Stockholms län, Länspolismästarens kansli. Norra Agnegatan 35 [2012-10-12]

Lans, Helena. Planeringsledare på Kunskapscentrum mot organiserad brottslighet i Göteborgs stad. Telefonintervju [2012-11-15]

Konsultationsteam Malmö. Telefonintervju [2012-11-23]

Nilsson, Maria. Biträdande verksamhetsledare Passus, Exit och CIDES. Fryshuset. E-postkorrespondens [2012-11-07]

Nilsson, Stefan. Stiftelsen på rätt väg. [2012-10-18]

Walter-Lax, Lena. kurator, PASSUS och Salazar Atías, Camila.  
Verksamhetsansvarig CIDES, Fryshuset, Mårtensdalsgatan 2-8 [2012-10-23]

Senestad, Bertil. Samordnare för social insatsgrupp i Norrköpings kommun.  
Telefonintervju. [2012-10-30]

Slonje, Katarina. Planeringsledare på Kunskapscentrum mot organiserad brottslighet i Göteborgs stad. E-postkorrespondens [2012-11-16]

Lundkvist, RoseMarie. Projektledare Sociala insatsgrupper, Södertälje kommun, och Jansson Bengt. Projektledare Sociala insatsgrupper, Södertäljepolis. Nygatan 22 [2012-10-29]

### **Konferenser och studieresor**

Stockholm stads Socialförvaltning. *Konferens om ungdomars trygghet – och utdelning av ”trygghetspriset 2012”*. [2012-10-08]. Citykonferensen, Ingenjörshuset, Malmskillnadsgatan 46, Stockholm

Stockholms stad, Rinkeby – Kista och Spånga – Tensta stadsdelsförvaltningar.  
*Styrgruppsmöte om projektet: unga vuxna*. Fagerstagatan 15, Spånga [2012-11-05]

Studieresa i Köpenhamn (MUST) 18+ verksamheter i Tingsbjerg/Nørrebro [2012-11-07 till 2012-11-09]

Claus Fasmer Jeppesen, UU-vägledare/EXIT-specialist i Köpenhamns kommun.  
Jacob Hviid Larsen, ledare på CrossRoads 18+ centre i Tingbjerg, Köpenhamns kommun.

Mohammed Hamouti, ledare på Upload 18+ centre i Nørrebro, Köpenhamns kommun.

Polismyndigheten i Stockholms län. *Metod- och erfarenhetsseminarium*. [2012-09-25] Kungsholmsgatan 45, Stockholm.

