

6. CENTRUM MED PUNKTHUS

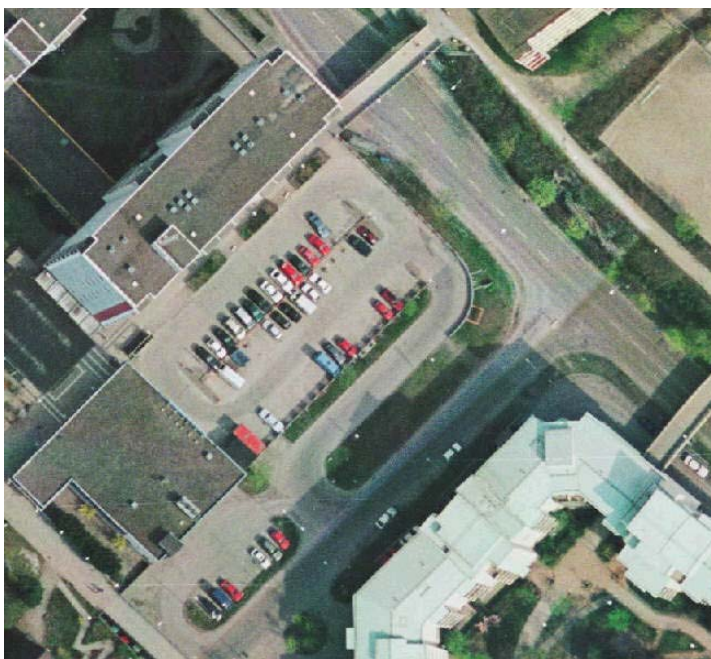
Kv Bergen 4, Norgegatan/Bergengatan samt Edvard Griegsgången

Markägare, upplåtelse och planförhållande

Fastigheten upplåts med tomträtt av Stockholms stad till Mandamus.

Detaljplan PL 7380 anger garage och prickmark som ej får bebyggas för den aktuella delen. I övrigt anger planen bostadshus i nio våningar med en våning höga längor längs Edvard Griegsgången.

Nuvarande markanvändning



Garaget används i huvudsak för besökare till intilliggande livsmedelsbutik. En nedfartsramp från garaget övre plan leder ned till Bergengatan.

Läge och områdesbeskrivning

Husby centrum är ett lokalt centrum som lever i skuggan av Kista centrum. Edvard Griegsgången är ett centrumstråk som binder ihop Husbys två "platsbildningar" vid stadsdelens två tunnelbaneuppgångar. Inom ramen från bl a Stockholms stads sk Ytterstadssatsning har medel de senaste åren satsat på att upprusta Husby centrum. I det aktuella områdets östra del finns ett parkeringsdäck för besökare till bl a livsmedelsbutik och olika serviceorgan vid Edvard Griegsgången. Området ligger centralt i Husby, intill tunnelbanestationer och stadsdelens enda genomfartsgata med flera busslinjer.

Kista stadsdelsnämnd beslöt i mars 2002 att överlämna förslag till åtgärder för att förbättra Husby centrum, till gatu- och fastighetskontoret, stadsbyggnadskontoret och Svenska Bostäder för fortsatt utredning. Nämnden vill att lokalerna i centrum i så stor utsträckning som möjligt ska användas för kommersiellt bruk istället för offentligt. Vidare bör fler parkeringsplatser intill centrum tillkomma och minst ett bostadshöghus uppföras i anslutning till Husby centrum. Nämnden vill också bygga länkar mellan Husby och Kista arbetsområde.

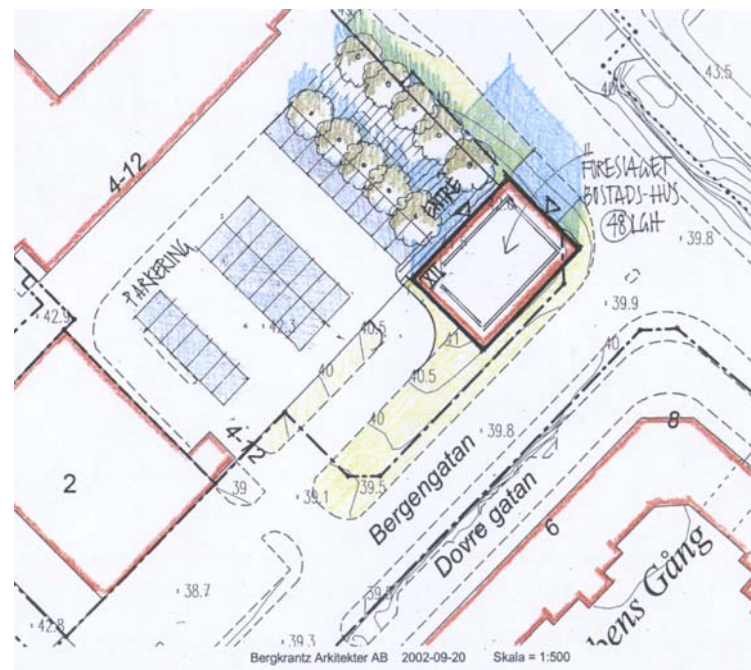
Förslag

Edvard Grieggången bör förstärkas som ett kommersiellt stråk. Butiker, kaféer mm bör kanta detta huvudgångstråk. Nuvarande offentlig verksamhet med mindre publik karaktär föreslås om möjligt flytta till alternativa lägen i stadsdelen och nya mer estetiskt genomarbetade låga paviljonger uppföras. Ett alternativ är att dagens paviljonger byggs om så att de anpassas för butiker, kaféer mm. Vid ett eventuellt genomförande måste det beaktas att det är svårt med varuleveranser då egentlig gata saknas till fastigheterna. Om och när t ex barnstugor läggs ner i Husby bör det övervägas om verksamheter som öppen förskola eller mödravårdscentral, som idag finns i centrumstråket, kan flytta till sådana tomställda lokaler.



Paviljong vid Edvard Grieggången vid Husbys östra tunnelbanest.

Husbys struktur innebär att höga hus endast undantagsvis är tänkbara. Hörnan Bergengatan och Norgegatan i kv Bergen synes vara den enda plats som är möjlig för ett punkthus. Ett högt hus skulle markerade Husby centrum. Platsen ligger högt i ett för stadsdelen annonserat läge vid stadsdelens enda genomfartsgata. Den aktuella platsen utgörs idag av uppfarten till parkeringsdäcket intill stadsdelens östra tunnelbaneuppgång, livsmedelsbutik mm. Avståndet till närmaste hus väster om ett högre hus är så pass stort att husets skuggverkan inte bör ställa till några olägenheter. Någon egentlig gård är knappast möjlig varför någon form av kategoriöende eller kommersiell verksamhet torde vara lämpligast i "Centrumhuset".



Situationsplan



BILD FRÅN HARALD HÅREAGREGÅNGEN
SEDD SÖDERUT.

Nytt centrumhus i hörnan Bergengatan – Norgegatan