

Försäljning av miljöfordon och förnybara drivmedel i Stockholm

Sammanställning av statistik för år 2010

December 2011

MILJÖBILAR I STOCKHOLM
MILJÖFÖRVALTNINGEN
www.miljobilar.stockholm.se



Dokumentinformation

Titel: Försäljning av miljöfordon och förnybara drivmedel i Stockholm

Projektledare: Helene Carlsson, Miljöbilar i Stockholm, Box 8136, 104 20 Stockholm,
helene.carlsson@miljo.stockholm.se, www.miljobilar.stockholm.se

Författare: Pia Larsson, Sweco Infrastructure AB, Pia.Larsson@sweco.se

Marie Karlsson, Sweco Infrastructure AB, Marie.Karlsson@sweco.se

Version 1.0: 2011-05-30

Version 1.1: 2011-09-28 uppdatering av drivmedelsvolym

Version 1.2: 2011-12-28 uppdatering av drivmedelsvolym med officiell statistik

Innehåll	Fel! Bokmärket är inte definierat.
Tabellförteckning	5
Sammanfattning	6
1 Inledning	7
2 Nyregistrerade miljöfordon	8
2.1 Personbilar.....	8
2.2 Bussar.....	11
2.3 Lastbilar.....	12
2.4 Taxi.....	13
2.5 Utveckling under 2000-talet.....	14
3 Miljöfordon i trafik	16
3.1 Personbilar.....	16
3.2 Bussar.....	18
3.3 Lastbilar.....	18
3.4 Taxi.....	20
3.5 Miljöfordon inom Stockholms stads förvaltningar och bolag.....	21
3.6 Utveckling år 2001-2010.....	21
4 Drivmedel	23
4.1 Leverans av drivmedel till Stockholms län.....	23
4.2 Antal tankställen.....	28
5 Definitioner och metoder	29
5.1 Miljöfordonsdefinition i Stockholms Stad.....	29
5.2 Fordonsstatistikmetod.....	30
5.3 Drivmedelsmetod och källor.....	34
6 Bilaga: Jämförelse med BiLSwedens statistikuppgifter om miljöfordon	38

TABELLFÖRTECKNING

Tabell 1; Nyregistrerade personbilar år 2010 per drivmedel	9
Tabell 2; Ägandeförhållanden av nyregistrerade miljöpersonbilar i Stockholms stad årsskiftet 2010/2011	10
Tabell 3; Ägandeförhållanden av nyregistrerade miljöpersonbilar klassade som miljöbilar i Stockholms län årsskiftet 2010/2011	10
Tabell 4; Ägandeförhållanden av nyregistrerade miljöpersonbilar i riket årsskiftet 2010/2011	10
Tabell 5; Antal miljöbilsmodeller för nyförsäljning på den svenska marknaden år 2007-2010.....	11
Tabell 6; Nyregistrerade bussar år 2010 per drivmedel	12
Tabell 7; Nyregistrerade lätta lastbilar (≤ 3.5 ton) år 2010 per drivmedel.....	13
Tabell 8; Nyregistrerade tunga lastbilar (> 3.5 ton) år 2010 per drivmedel.....	13
Tabell 9; Nyregistrerade taxibilar (personbilar) år 2010 per drivmedel	14
Tabell 10; Personbilar i trafik i Sverige, Stockholms län och Stockholms stad årsskiftet 2010/2011 per drivmedel	16
Tabell 11; Ägandeförhållanden av miljöpersonbilar i trafik i Stockholms stad årsskiftet 2010/2011	17
Tabell 12; Ägandeförhållanden av miljöpersonbilar i trafik i Stockholms län årsskiftet 2010/2011	17
Tabell 13; Ägandeförhållanden av miljöpersonbilar i trafik i Sverige årsskiftet 2010/2011	17
Tabell 14; Bussar i trafik årsskiftet 2010/2011 per drivmedel.....	18
Tabell 15; Lätta lastbilar (≤ 3.5 ton) i trafik årsskiftet 2010/2010 per drivmedel.....	19
Tabell 16; Tung lastbilar (>3.5 ton) i trafik årsskiftet 2010/2011 per drivmedel.....	20
Tabell 17; Miljötaxi (personbilar) i trafik i Sverige, Stockholms län och Stockholms stad årsskiftet 2010/2011 per drivmedel.....	20
Tabell 18; Levererad volym fordonsdrivmedel till Stockholms län år 2000-2010 [m ³]	23
Tabell 19; Energiinnehåll i levererad mängd drivmedel till Stockholms län 2000- 2010 [TJ]	24
Tabell 20; Drivmedelsandel av leveranserna till Stockholms län 2000-2010 [energi- %]	25
Tabell 21; Låginblandad förnybar andel i fossila drivmedel i Stockholms län år 2010, bensin och diesel [m ³].....	27
Tabell 22; Antal tankställen vid årsskiftet 2010/2011 i Stockholms län enligt uppgifter från bränslebolag och statistik från SPI	28
Tabell 23; Sökning i Nybilsguiden för att få fram antal miljöbilsmodeller	33
Tabell 24; Källor för drivmedelsleveranser för länet och riket.....	34
Tabell 25; Energiinnehåll (MJ) per drivmedelsvolym	36
Tabell 26; Jämförelse nyregistreringsstatistik mellan BIL Sweden och Sweco för Stockholms län 2010	38

SAMMANFATTNING

Sweco har på uppdrag av Miljöförvaltningen i Stockholm sammanställt information om försäljningen av miljöfordon och förnybara drivmedel samt fordon i trafik för; Stockholms stad, Stockholms län och i riket som helhet under 2010.

I rapporten kan vi konstatera att sedan förra året har det registrerats både fler personbilar totalt och miljöbilar i riket, länet och staden. Andelen nyregistrerade miljöbilar har dock varit näst intill konstant sedan förra året i riket i stort och i länet, men har minskat med några procentenheter i Stockholms stad. I staden har andelen nyregistrerade etanolfordon minskat och andelen gasbilar har ökat något från föregående år. Den typ av miljöbil som har ökat mest i hela landet är de snåla dieselfordonen.

Andelen miljöfordon i trafik i riket, länet och i staden har ökat sedan föregående år. Vid årsskiftet 2010/2011 uppgick antalet miljöfordon registrerade i riket till ungefär 375 000, vilket motsvarar 8,7 procent av samtliga (ej avställda) personbilar.

Antalet nyregistrerade bussar i staden ökade under föregående år medan andelen miljöbussar var mindre än föregående år. De allra flesta av de nyregistrerade miljöbussarna var gasbussar men andelen etanolfordon ökade under föregående år. Andelen miljöfordon av nyregistrerade bussar inom Stockholms län och stad är betydligt högre än riksgenomsnittet. Stockholms stad har fortfarande en mycket högre andel miljöfordon i bussflottan än vad länet och landet har i övrigt.

Andelen lätta miljölastbilar i trafik inom staden har inte förändrats sedan föregående år och ligger även i år på 2,3 procent. Andelen miljöfordon är något större bland de tunga lastbilarna än bland de lätta.

Andelen förnybar energi i levererad mängd drivmedel i Stockholms län har beräknats till 7,5 procent år 2010. Detta betyder att nivån har legat näst intill konstant sedan föregående år. Enligt uppgifter från bränslebolag har det skett en viss ökning i antalet tankställen som säljer förnyelsebart drivmedel i länet.

Vid årsskiftet 2010/2011 var mer än 90 procent av de fordon som Stockholms stads förvaltningar och bolag äger och leasar (specialfordon och utryckningsfordon borträknade) miljöbilar.

1 INLEDNING

Stockholms stad har varje år sedan 2006 publicerat en årsrapport som presenterar det gångna årets nybilsförsäljning och försäljning av förnyelsebara drivmedel samt siffror på fordonsbeståndet vid årsskiftet. Syftet med dessa rapporter är att redovisa utvecklingen över tid när det gäller försäljning och användning av miljöfordon samt förnyelsebara drivmedel i Stockholmsregionen. Siffrorna som presenteras i rapporten relateras till motsvarande siffror för Sverige samt för föregående år.

I denna rapport har Stockholms stads miljöfordonsdefinition för personbilar samt för lätta och tunga transportfordon använts. För personbilar är Stockholms stads miljöbilsdefinition densamma som den som statliga myndigheter använder (SFS2009:1). För beskrivning av dessa definitioner se kapitlet [Definitioner och metoder](#).

2 NYREGISTRERADE MILJÖFORDON

I detta kapitel redovisas nybilsregistreringen (för att få en bild av nybilsförsäljningen) under 2010 för personbilar, lätta och tunga lastbilar, taxibilar och bussar. Statistiken är hämtad från SCB som baserar sina uppgifter på utdrag ur Vägtrafikregistret vid årsskiftet 2010/2011. För mer information om statistiken och de definitioner som har använts se [Definitioner och metoder](#) i slutet av rapporten.

Det är viktigt att notera att nyregistrering inte exakt motsvarar nybilsförsäljningen i länet eller staden då fordonet kan vara köpt någon stans men registreras där ägaren bor. Det går heller inte att vara säker på att fordonet används i Stockholmsregionen trots att det är registrerat där. För privatpersoner är detta inget stort problem då de vanligtvis registrerar sitt fordon på sin bostadsadress. För företag och företagsbilar är detta dock mer relevant då fordonen kan vara registrerade på ett huvudkontor i Stockholmsregionen men i huvudsak användas på annan ort (och vice versa).

2.1 Personbilar

Tabell 1 nedan redovisar nybilsregistreringen av personbilar, inklusive taxibilar, i Sverige, Stockholms län och Stockholms stad per drivmedel. I den övre delen av tabellen visas endast de fordon som enligt statistik från SCB kan styrkas vara miljöfordon enligt Stockholms stads definitioner. De fordon som inte har kunnat styrkas vara en miljöbil presenteras i nedre delen av tabellen.

Jämfört med förra året har det registrerats både fler personbilar totalt och miljöbilar i riket, länet och staden. Andelen miljöbilar har dock varit näst intill konstant sedan förra året i riket i stort och i länet. I staden däremot har andelen minskat från 43 procent till nästan 38 procent. Totalt nyregistrerades nära 15 600 som klarade Stockholms stads krav på miljöfordon i staden och nära 28 800 i länet.

Om alla personbilar med förnyelsebart drivmedel (se nedre delen av tabellen nedan) hade kunnat inkluderas i miljöbilmängden hade andelen miljöbilsregistreringar kommit upp till 39,8 procent i staden. Även detta skulle vara en minskning från föregående år.

Enligt tabellen nedan är andelen etanolfordon låg jämfört med föregående år både i staden och i resten av landet. Det är dock en stor del av etanolbilarna som inte uppfyller kraven på etanolmiljöbil (se andra delen av tabellen nedan). Om de båda posterna skulle läggas ihop skulle det resultera i 6 334 fordon som drivs med etanol i Stockholms stad, men även denna summa är färre än föregående år då 7 990 fordon drivna på etanol registrerades i staden.

Andelen nyregistrerade gasbilar har ökat något för staden sedan föregående år, men minskat på den nationella nivån. Totalt nyregistrerades 1601 personbilar i staden som drivs på fordonsgas.

Till gruppen miljöbilar räknas endast fordon som uppfyller miljöbilsdefinitionen enligt Stockholms stad. Under gruppen Alternativa drivmedel redovisas fordon som drivs med alternativa drivmedel men som inte kan beläggas uppfylla denna definition enligt den data som finns tillgänglig. Denna grupp består av ungefär 64 procent etanolbilar och 25

Försäljning av miljöfordon och förnybara drivmedel i Stockholm

procent elhybrid samt 11 procent fordonsgas i staden. Totalt utgör denna grupp 1 procent av de nyregistrerade personbilarna i riket, 1,7 procent i länet och 1,9 procent av de nyregistrerade personbilarna i staden.

Tabell 1: Nyregistrerade personbilar år 2010 per drivmedel

Drivmedel	Antal riket	Antal länet	Antal staden	Andel riket	Andel länet	Andel staden
Fordonsgas	6 782	2 722	1 516	2,2%	3,5%	3,7%
Etanol	33 436	9 755	5 839	10,8%	12,6%	14,2%
El	11	4	4	0,0%	0,0%	0,0%
Elhybrid	3 006	1 274	630	1,0%	1,6%	1,5%
Snål bensin	18 577	4 136	1 790	6,0%	5,3%	4,3%
Snål diesel	53 512	10 913	5 820	17,3%	14,1%	14,1%
Miljöfordon totalt	115 324	28 804	15 599	37,4%	37,2%	37,9%
Bensin	89 669	20 457	9 103	29,0%	26,4%	22,1%
Diesel	100 770	26 929	15 689	32,6%	34,8%	38,1%
Alternativa drivmedel*	2 971	1 286	768	1,0%	1,7%	1,9%
Personbilar totalt	308 734	77 476	41 159	100%	100%	100%
*Alternativa drivmedel	Antal riket	Antal länet	Antal staden			
Fordonsgas	223	129	85			
Etanol	2 029	824	495			
Elhybrid	717	333	188			
Övriga drivmedel	2					
Totalt	2 971	1 286	768			

I Tabell 2, 3 och 4 nedan presenteras andelen nyregistrerade personbilar i Stockholms stad som är leasade eller köpta av en privatperson eller en juridisk person under 2010. I Tabell 2 visar att den största andelen av nyregistrerade personbilar i Stockholms stad är leasade. Denna andel är lägre för länet och ännu lägre för landet. Det fordonsslag som privatpersoner har störst andel ägande av i förhållande till övriga fordonsslag klassade som miljöbilar är snåla bensinbilar och dieslbilar. För 2010, ligger andelen miljöfordon som köptes av privatpersoner i staden ungefär på samma nivå som föregående år, runt 11 procent.

En stor andel av alla typer av miljöbilar är leasade. Undantaget är snåla bensinbilar och elbilar där det juridiska ägandet har de största andelarna. De fordon som är leasade är nästintill utan undantag leasade av juridiska personer.

Försäljning av miljöfordon och förnybara drivmedel i Stockholm

Tabell 2; Ägandeförhållanden av nyregistrerade miljöpersonbilar i Stockholms stad årsskiftet 2010/2011

Drivmedel	Varav leasing	Varav köpta av privatperson	Varav köpta av juridisk person
Fordonsgas	42%	1%	56%
Etanol	45%	7%	48%
El	0%	0%	100%
Elhybrid	53%	7%	40%
Snål bensin	26%	21%	54%
Snål diesel	55%	15%	30%
Miljöfordon totalt	46%	11%	43%

Tabell 3; Ägandeförhållanden av nyregistrerade miljöpersonbilar klassade som miljöbilar i Stockholms län årsskiftet 2010/2011

Drivmedel	Varav leasing	Varav köpta av privatperson	Varav köpta av juridisk person
Fordonsgas	48%	2%	51%
Etanol	46%	14%	41%
El	0%	0%	100%
Elhybrid	49%	9%	42%
Snål bensin	31%	33%	36%
Snål diesel	45%	30%	25%
Miljöfordon totalt	44%	21%	35%

Tabell 4; Ägandeförhållanden av nyregistrerade miljöpersonbilar i riket årsskiftet 2010/2011

Drivmedel	Varav leasing	Varav köpta av privatperson	Varav köpta av juridisk person
Fordonsgas	41%	2%	57%
Etanol	32%	26%	42%
El	0%	0%	100%
Elhybrid	37%	14%	50%
Snål bensin	22%	43%	35%
Snål diesel	24%	42%	34%
Miljöfordon totalt	28%	34%	38%

2.1.1 Antal miljöbilsmodeller

Tabell 5 nedan visar hur antalet miljöbilsmodeller för försäljning på den svenska marknaden har förändrats från föregående år. Antalet snåla bensin- och dieselmotordesigner för försäljning i landet har ökat sedan föregående år. Antalet elhybridmodeller verkar ligga på konstant nivå.

Tabell 5; Antal miljöbilsmodeller för nyförsäljning på den svenska marknaden år 2007-2010

Drivmedel	2007	2008	2009*	2010**
Fordonsgas	11	18	19 (11)	12
Etanol	13	35	44 (76)	62
Elhybrid	2	2	5 (5)	4
Snål bensin	6	11	40 (43)	54
Snål diesel	11	27	51 (116)	161
Totalt	43	93	159 (251)	293

*Siffror inom parentes baseras på Nybilsguiden 2010 från Konsumentverket **Baseras på sökningar på Nybilsguiden.se vilket är en ändring i metod från föregående (se metodavsnitt)

Att beräkna antalet modeller kan vara knepigt. Flera olika parametrar spelar in då de definierar en modell. Ett exempel är MAZDA 3 1.6 DE som i Nybilsguiden finns som två modeller och det som skiljer dem båda är tjänstevikten, antal dörrar och längd. På denna detaljningsnivå har modellerna inte urskiljs tidigare år. För mer om detta se metodkapitlet sid 32.

2.2 Bussar

Under 2010 registrerades totalt 158 bussar (både tunga och lätta) inom Stockholms stads gränser. Detta är en ökning från föregående år då 120 bussar registrerades och knappt 100 året innan det. Av de nyregistrerade bussarna var 44,3 procent miljöfordon vilket är en procentuell minskning från förra året. De flesta nyregistrerade miljöbussar var gasbussar. 15,8 procent av de nyregistrerade bussarna var etanolbussar, vilket är en avsevärd ökning från förra året då det nyregistrerades noll etanolbussar i staden. Andelen etanolbussar har ökat markant från noll procent till nästan 16 procent i staden och från 18 procent till nästan 40 procent i länet av den totala bussflottan. Andelen i riket låg oförändrad. Endast en buss som delvis kan drivas på el registrerades i landet under 2010.

Miljöfordonens andel av totalt antal nyregistrerade bussar inom Stockholms län utgjorde 57,5 procent och inom Stockholms stad 44,3 procent. På riksnivå registrerades 1742 nya bussar under år 2010, varav 486 utgjordes av miljöfordon, vilket motsvarar en andel på 27,9 procent. Länet och staden har således en högre andel bussar som kan klassas som miljöfordon än vad riket som helhet har.

När andelen miljöfordon av de nyregistrerade bussarna år 2010 jämförs med föregående år framgår att andelen i staden har sjunkit nästan lika mycket som andelen i länet har ökat; i staden från 60 till 44 procent och i länet från 44 till 57 procent. I antal nyregistrerades endast två färre miljöbussar i staden i jämförelse med år 2009 och alltså 31 fler i länet.

Tabell 6; Nyregistrerade bussar år 2010 per drivmedel

Drivmedel	Antal riket	Antal länet	Antal staden	Andel riket	Andel länet	Andel staden
Fordonsgas	368	49	45	21,1%	18,8%	28,5%
Etanol	117	101	25	6,7%	38,7%	15,8%
Elhybrid	1	0	0	0,1%	0,0%	0,0%
Miljöfordon totalt	486	150	70	27,9%	57,5%	44,3%
Diesel	1252	111	88	71,9%	42,5%	55,7%
Övriga drivmedel*	4	0	0	0,2%	0,0%	0,0%
Totalt bussar	1742	261	158	100,0%	100,0%	100,0%

* Övriga drivmedel kan vara exempelvis vara fotogen, gengas, motorgas och biodiesel

2.3 Lastbilar

Under 2010 uppdaterades Stockholms stads miljöbilsdefinition för de lätta transportfordonen till att även inkludera bränslesnåla bensin- och dieslbilar. Baserat på den information som varit tillgänglig (se metodkapitlet) har dock endast ett fåtal lätta lastbilar identifierats som snål diesel och ingen som snål bensin.

Den totala nyregistreringen av lätta transportfordon i staden, länet och landet har ökat sedan föregående år. Av de nyregistrerade lätta lastbilarna i staden uppfyllde 8,3 procent Stockholms stads miljöfordonskrav. För länet var motsvarande siffra 6,4 procent, vilket är högre än riksgenomsnittet på 3,9 procent.

Av miljölastbilar är fordonsgas och etanol de vanligaste drivmedlen och andelen nyregistrerade lätta lastbilar som uppfyller stadens krav på miljöfordon som drivs med fordonsgas eller etanol har ökat i staden sedan föregående år och andelen är nu 6,2 respektive 2,5 procent, vilket är avsevärt högre än andelen i hela landet.

2 146, nästan 45 procent, av de nyregistrerade lätta transportfordonen drivna på diesel i staden uppfyller inte partikelkraven för 2005PM utan är registrerade med en lägre miljöklass i Vägtrafikregistret.

Försäljning av miljöfordon och förnybara drivmedel i Stockholm

Tabell 7; Nyregistrerade lätta lastbilar (≤ 3.5 ton) år 2010 per drivmedel

Drivmedel	Antal riket	Antal länet	Antal staden	Andel riket	Andel länet	Andel staden
Fordonsgas	1 089	423	299	2,8%	4,2%	6,2%
Etanol	384	217	120	1,0%	2,1%	2,5%
El	9	5	3	0,0%	0,0%	0,1%
Snål diesel	13	1	0	0,0%	0,0%	0,0%
Miljöfordon totalt	1 495	646	422	3,9%	6,4%	8,8%
Bensin	1 486	377	135	3,8%	3,7%	2,8%
Diesel	35 768	9 126	4 248	92,3%	89,9%	88,4%
Alternativa drivmedel*	1	0	0	0,0%	0,0%	0,0%
Lätta lastbilar totalt	38 750	10 149	4 805	100,0%	100,0%	100,0%
*Alternativa drivmedel						
	Antal riket	Antal länet	Antal staden			
Övriga drivmedel	1	0	0			
Alternativa totalt	1	0	0			

Angående nyregistreringar av tunga lastbilar, presenterade i Tabell 8, så registrerades det fler än 400 tunga lastbilar i staden under 2010 vilket är i nivå med tidigare år. Totalt antal nyregistreringar i länet och riket har dock minskat från föregående år och låg under 2010 på 934 respektive 5 426 st. Antalet nyregistreringar av tunga lastbilar som klassas som miljöfordon i staden har ökat från föregående, från 23 till 34 stycken. De allra flesta av dessa är lastbilar som kan drivas med fordonsgas. Miljöfordon utgjorde 8,2 procent i staden och 4,1 procent i länet under 2010. Detta kan jämföras med riket där andelen nyregistrerade tunga lastbilar som kan klassas som miljöfordon uppgick till 1,9 procent.

Tabell 8; Nyregistrerade tunga lastbilar (> 3.5 ton) år 2010 per drivmedel

Drivmedel	Antal riket	Antal länet	Antal staden	Andel riket	Andel länet	Andel staden
Fordonsgas	97	34	30	1,8%	3,6%	7,2%
Etanol	6	4	4	0,1%	0,4%	1,0%
Miljöfordon totalt	103	38	34	1,9%	4,1%	8,2%
Bensin	37	6	2	0,7%	0,6%	0,5%
Diesel	5286	890	380	97,4%	95,3%	91,3%
Totalt tunga lastbilar	5426	934	416	100,0%	100,0%	100,0%

2.4 Taxi

Tabell 9 nedan redovisar nyregistreringen av taxibilar (personbilar) i Stockholms stad, Stockholms län och Sverige efter drivmedel. Antalet nyregistrerade taxibilar har ökat något sedan förra året, medan andelen miljötaxibilar har ökat avsevärt (41,7 procent till 77,6 procent). Totalt nyregistrerades 571 miljötaxibilar (77,6 procent) i staden, vilket är något högre än länets nivå.

Försäljning av miljöfordon och förnybara drivmedel i Stockholm

Gasbilarna är de vanligaste bland de nyregistrerade miljötaxibilarna i samtliga tre geografiska områden. I Stockholms stad var 62,2 procent av alla nyregistrerade taxibilar år 2010 gasbilar. Efter gasbilar kommer elhybrider. Antalet nyregistrerade elhybrider har ökat sedan föregående år. År 2009 nyregistrerades 60 elhybrider i staden för att användas i taxiverksamhet, under 2010 nyregistrerades 100 stycken.

Andelen nyregistrerade snåla bensin- och dieslbilar är mycket liten i staden och länet.

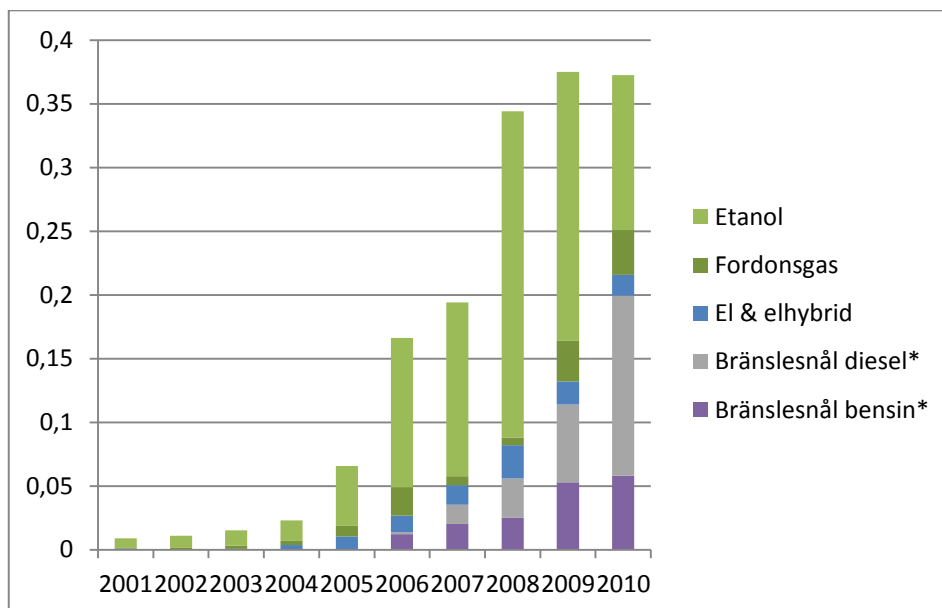
Tabell 9; Nyregistrerade taxibilar (personbilar) år 2010 per drivmedel

Drivmedel	Antal riket	Antal länet	Antal staden	Andel riket	Andel länet	Andel staden
Fordonsgas	1343	954	458	39,0%	61,2%	62,2%
Etanol	47	17	11	1,4%	1,1%	1,5%
Elhybrid	261	215	100	7,6%	13,8%	13,6%
Snål bensin	1	0	0	0,0%	0,0%	0,0%
Snål diesel	266	5	2	7,7%	0,3%	0,3%
Miljöfordon totalt	1918	1191	571	55,7%	76,3%	77,6%
Totalt antal taxi	3445	1560	736			

2.5 Utveckling under 2000-talet

Miljöbilarnas andel av nyregistreringar i Stockholms län har enligt Figur 1 nedan varit relativt konstant sedan föregående år, dock har fördelningen i drivmedel förändrats. Bränslesnål diesel är den miljöbilstyp som har ökat mest sedan föregående år. Detta har skett mestadels på bekostnad av de etanoldrivna fordonen.

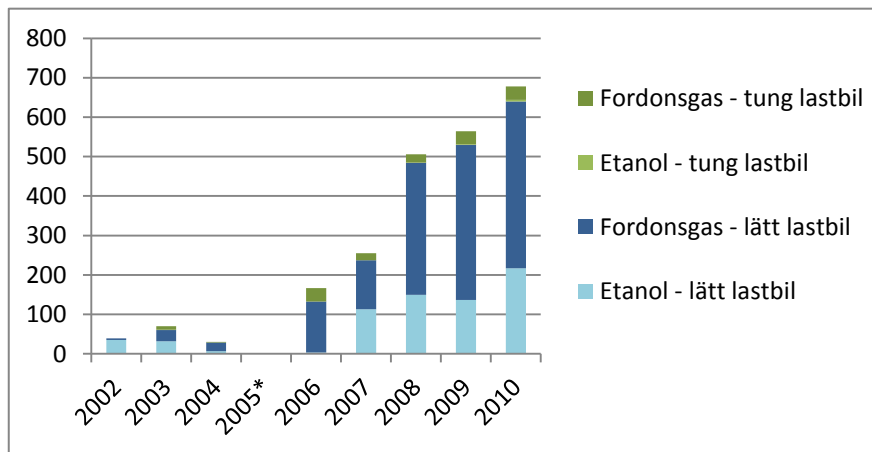
Figur 1: Miljöbilarnas (personbilar) andel av nybilsregistreringarna i Stockholms län år 2001-2010



Försäljning av miljöfordon och förnybara drivmedel i Stockholm

Andelen lätta lastbilar som kan köras på etanol och fordonsgas har ökat de senaste åren, medan andelen tunga lastbilar på dessa drivmedel har legat något så när konstant de två senaste åren. Nyregistreringar av tunga etanollastbilar är fortfarande mycket få.

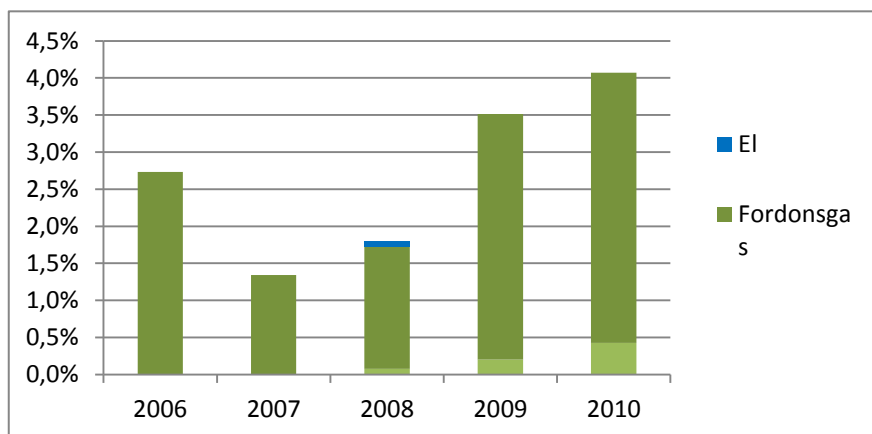
Figur 2; Tunga och lätta miljölastbilars antal av nybilsregistreringarna i Stockholms län år 2002-2010



*Uppgift saknas

Stockholms stad har som mål att skapa möjligheter för att 10 procent av länets nyregistrerade tunga lastbilar är miljöfordonssklassade år 2014.¹ År 2010 uppgick andelen nyregistrerade tunga miljölastbilar i länet till 4,1 procent, vilket är en höjning från tidigare år. I figuren nedan redovisas hur andelen tunga miljölastbilar i länet har utvecklats de senaste åren.

Figur 3; Miljölastbilarnas andel av nyregistrerade tunga lastbilar i Stockholms län 2006-2010



¹ Stockholms stads Verksamhetsplan för miljö- och hälsoskyddsnämnden 2011

3 MILJÖFORDON I TRAFIK

I detta kapitel redovisas statistik över personbilar, bussar, lastbilar och taxi i trafik i Sverige, länet respektive staden vid årsskiftet 2010/2011.

3.1 Personbilar

Vid årsskiftet 2010/2011 uppgick antalet miljöfordon registrerade i riket till 375 483, vilket motsvarar 8,7 procent av samtliga (ej avställda) personbilar. I länet var motsvarande antal 112 337 (14 procent) och i staden 57 512 (18,9 procent). Detta är en ökning från föregående år i alla regioner. Enligt föregående årsrapport var 16,5 procent av personbilsflottan miljöbilar i staden vid årsskiftet 2009/2010.

Den största ökningen står snåla dieslbilar för. Även gasfordon och snåla bensinbilar har ökat något medan etanolbilar har minskat. Notera att endast de fordon som kan styrkas uppfylla miljöbilsdefinitionen (se sida 29) räknas med. Övriga fordon drivna på alternativt drivmedel presenteras under ”Alternativa drivmedel.”

Tabell 10; Personbilar i trafik i Sverige, Stockholms län och Stockholms stad årsskiftet 2010/2011 per drivmedel

Drivmedel	Antal riket	Antal länet	Antal staden	Andel riket	Andel länet	Andel staden
Fordonsgas	22 546	8 485	4 652	0,5%	1,1%	1,5%
Etanol	199 252	64 627	34 282	4,6%	8,1%	11,3%
El	191	43	13	0,0%	0,0%	0,0%
Elhybrid	15 904	7 755	3887	0,4%	1,0%	1,3%
Snål bensin	50 454	10 916	4 062	1,2%	1,4%	1,3%
Snål diesel	87 136	20 511	10 616	2,0%	2,6%	3,5%
Miljöfordon totalt	375 483	112 337	57 512	8,7%	14,0%	18,9%
Bensin	3 429 545	570 790	189 675	79,1%	71,3%	62,4%
Diesel	519 170	113 167	54 469	12,0%	14,1%	17,9%
Alternativa drivmedel*	10 984	4 237	2 271	0,3%	0,5%	0,7%
Personbilar totalt	4 335 182	800 531	303 927	100%	100%	100%
*Alternativa drivmedel	Antal riket	Antal länet	Antal staden			
Fordonsgas	2 427	516	293			
Etanol	5 203	2091	1110			
Elhybrid	3 314	1625	867			
Övriga drivmedel	40	5	1			
Totalt	10 984	4 237	2 271			

Försäljning av miljöfordon och förnybara drivmedel i Stockholm

I tabellerna nedan redovisas hur stor andel av personbilar i trafik som leasas respektive ägs av privatpersoner eller juridisk person i riket, länet och staden. Från föregående år har andelen privatpersoner som äger ett miljöfordon i trafik, i staden, i länet såväl som i riket, ökat.

I riket som helhet är det vanligare att en privatperson köper ett miljöfordon än vad det är att en juridisk person köper det eller att fordonet leasas, medan leasing står för den största delen av ägandeform i staden och i länet.

Tabell 11; Ägandeförhållanden av miljöpersonbilar i trafik i Stockholms stad årsskiftet 2010/2011

Drivmedel	Varav leasing	Varav ägda av privatperson	Varav ägda av juridisk person
Fordonsgas	53%	9%	38%
Etanol	51%	27%	22%
El	0%	0%	100%
Elhybrid	50%	22%	28%
Snål bensin	31%	46%	23%
Snål diesel	60%	21%	19%
Miljöfordon totalt	51%	26%	24%

Tabell 12; Ägandeförhållanden av miljöpersonbilar i trafik i Stockholms län årsskiftet 2010/2011

Drivmedel	Varav leasing	Varav ägda av privatperson	Varav ägda av juridisk person
Fordonsgas	52%	11%	37%
Etanol	43%	40%	17%
El	0%	0%	100%
Elhybrid	43%	30%	27%
Snål bensin	26%	58%	16%
Snål diesel	47%	38%	15%
Miljöfordon totalt	43%	38%	19%

Tabell 13; Ägandeförhållanden av miljöpersonbilar i trafik i Sverige årsskiftet 2010/2011

Drivmedel	Varav leasing	Varav ägda av privatperson	Varav ägda av juridisk person
Fordonsgas	41%	24%	34%
Etanol	26%	59%	15%
El	28%	0%	72%
Elhybrid	35%	39%	26%
Snål bensin	16%	72%	12%
Snål diesel	25%	58%	16%
Miljöfordon totalt	26%	58%	17%

3.2 Bussar

Vid årsskiftet 2010/2011 uppgick antalet bussar i staden till 1081 vilket är ungefär lika många som vid föregående årsskifte. Av dessa var 37,7 procent klassade som miljöbussar, vilket ger en procentuell minskning från föregående år. Trenden i landet i övrigt har dock varit det motsatta då andelen miljöbussar har ökat med några procent.

Trots denna nedgång under det gångna året har Stockholms stad fortfarande en högre andel miljöfordon i bussflottan än vad länet och landet har i övrigt. Detta beror främst på den höga andelen etanolbussar i staden. Andelen gasbussar har ökat i hela riket från föregående år, 7,4 procent till 9,4 procent, medan de i staden har minskat från 12,4 procent till 9,4 procent.

Tabell 14; Bussar i trafik årsskiftet 2010/2011 per drivmedel

Drivmedel	Antal riket	Antal länet	Antal staden	Andel riket	Andel länet	Andel staden
Fordonsgas	1308	147	99	9,4%	5,2%	9,2%
Etanol	611	526	308	4,4%	18,7%	28,5%
Elhybrid	4	0	0	0,0%	0,0%	0,0%
El	2	0	0	0,0%	0,0%	0,0%
Miljöfordon totalt	1925	673	407	13,9%	23,9%	37,7%
Bensin	58	7	2	0,4%	0,2%	0,2%
Diesel	11 804	2 112	651	85,1%	75,1%	60,2%
Övriga drivmedel	86	22	21	0,6%	0,8%	1,9%
Totalt bussar	13 873	2 814	1 081	100%	100%	100%

3.3 Lastbilar

I Tabell 15 redovisas lätta lastbilar (≤ 3.5 ton) i trafik vid årsskifte i riket som helhet, i länet och i Stockholms stad. Antalet lätta lastbilar totalt har ökat med ungefär 1000 stycken i staden och uppgick i årsskiftet 2010/2011 till 44 597. I länet uppgick antalet till drygt 97 700 lätta lastbilar, vilket även det är en ökning från föregående år.

Andelen lätta miljöfordon inom staden har inte förändrats sedan föregående år och ligger även i år på 2,3 procent. I såväl staden som länet och riket är det fordonsgas som är det absolut vanligaste drivmedlet för lätta miljötransportfordon.

Flera lätta transportfordon med alternativt bränsle uppfyller inte Stockholms stads miljöfordonskrav och redovisas därför separat i tabellen nedan (se alternativa drivmedel). För lätta transportfordon betyder det att miljöklassen inte kan styrkas eller att koldioxidutsläppet för bensin och dieslbilar inte kan styrkas vara lägre än 120 g koldioxid per km. För staden så har 75 av de lätta transportfordonen, presenterade under alternativa drivmedel i tabellen nedan, för låg miljöklass medan 510 har okänd miljöklass.

Försäljning av miljöfordon och förnybara drivmedel i Stockholm

Tabell 15; Lätta lastbilar (≤3.5 ton) i trafik årsskiftet 2010/2010 per drivmedel

Drivmedel	Antal riket	Antal länet	Antal staden	Andel riket	Andel länet	Andel staden
Fordonsgas	3 493	1 246	733	0,8%	1,3%	1,6%
Etanol	758	364	273	0,2%	0,4%	0,6%
El	34	12	6	0,0%	0,0%	0,0%
Elhybrid	9	5	3	0,0%	0,0%	0,0%
Snål diesel	99	22	13	0,0%	0,0%	0,0%
Miljöfordon totalt	4 393	1 649	1 028	1,0%	1,7%	2,3%
Bensin	89 120	19 528	10 250	19,9%	20,0%	23,0%
Diesel	351 962	75 591	32 734	78,6%	77,4%	73,4%
Alternativa drivmedel*	2042	954	585	0,5%	1,0%	1,3%
Lätta lastbilar totalt	447 517	97 722	44 597	100,0%	100,0%	100,0%
*Alternativa drivmedel	Antal riket	Antal länet	Antal staden			
Fordonsgas	1264	546	402			
Etanol	666	381	171			
Elhybrid**	99	23	11			
Övriga drivmedel	13	4	1			
Alternativa totalt	2042	954	585			

** Registrerade i Vägtrafikregistret som El+övrigt drivmedel. I staden har nio stycken av dessa okänd miljöklass och två stycken ej tillräcklig bra miljöklass.

I Tabell 16 nedan redovisas antalet tunga lastbilar (>3,5 ton) i trafik i riket, länet och staden vid årsskiftet 2010/2011. Andelen miljöfordon är något större bland de tunga lastbilarna än bland de lätta. Andelen miljöfordon bland de tunga lastbilarna i trafik i riket, länet och i staden har ökat sedan föregående år. Vid jämförelse av stadens andel miljöfordon av tunga lastbilarna i trafik med riket och länet ser vi att staden har en högre andel tunga miljölastbilar i trafik jämfört med både länet och riket, 3,1 procent jämfört med 1,5 respektive 0,6 procent.

De tunga miljölastbilarna i trafik var nästan uteslutande drivna med fordonsgas. Fyra stycken tunga lastbilar var drivna av etanol i staden. Jämför detta med årsskiftet 2009/2010 då det inte fanns någon registrerad tung etanollastbil i staden.

Försäljning av miljöfordon och förnybara drivmedel i Stockholm

Tabell 16; Tunga lastbilar (>3.5 ton) i trafik årsskiftet 2010/2011 per drivmedel

Drivmedel	Antal riket	Antal länet	Antal staden	Andel riket	Andel länet	Andel staden
Fordonsgas	484	174	142	0,6%	1,4%	3,0%
Etanol	8	6	4	0,0%	0,0%	0,1%
El	1	0	0	0,0%	0,0%	0,0%
Miljöfordon totalt	493	180	146	0,6%	1,5%	3,1%
Bensin	1 281	253	93	1,6%	2,1%	2,0%
Diesel	77 104	11 681	4 492	97,7%	96,3%	94,9%
Övriga drivmedel	45	12	2	0,1%	0,1%	0,0%
Totalt tunga lastbilar	78 923	12 126	4 733	100,0%	100,0%	100,0%

3.4 Taxi

Tabell 17 nedan visar de taxibilar i riket, länet och staden som i Vägtrafikregistret är direkt definierade som miljötaxibilar. Tabellen visar på en hög andel miljöfordon. I jämförelse med föregående år har det skett en ökning av antalet miljöfordonstaxi såväl i riket som i länet och staden. Det totala antalet miljötaxi i staden vid årsskiftet 2010/2011 var 1530 och det vanligaste drivmedlet för miljötaxi är fordonsgas.

Tabell 17; Miljötaxi (personbilar) i trafik i Sverige, Stockholms län och Stockholms stad årsskiftet 2010/2011 per drivmedel

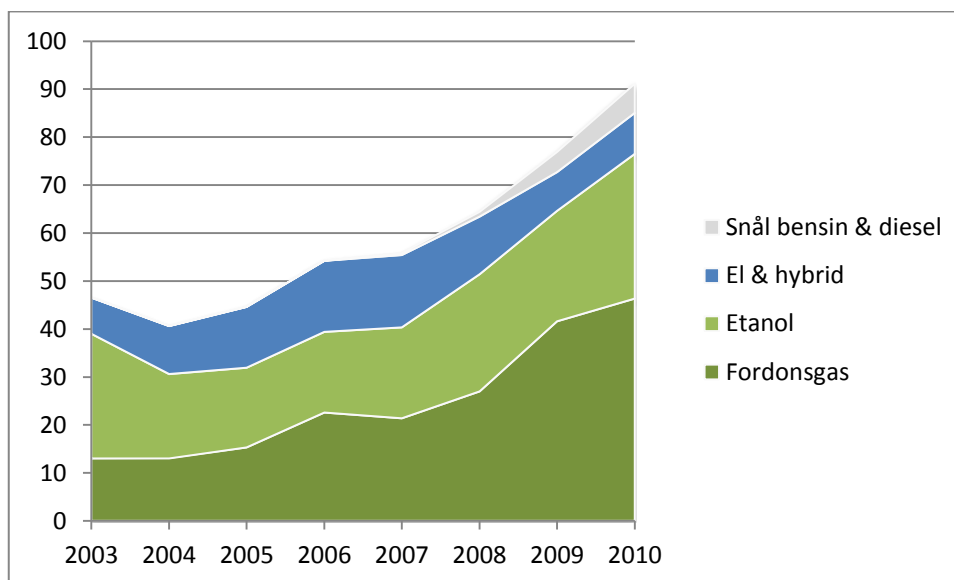
Drivmedel	Antal riket	Antal länet	Antal staden	Andel riket	Andel länet	Andel staden
Fordonsgas	2768	1722	836	18,2%	29,2%	29,6%
Etanol	1000	657	326	6,6%	11,1%	11,5%
Elhybrid	898	752	366	5,9%	12,7%	12,9%
Snål bensin	1	0	0	0,0%	0,0%	0,0%
Snål diesel	322	6	2	2,1%	0,1%	0,1%
Miljöfordon totalt	4 989	3 137	1 530	32,8%	53,2%	54,1%
Totalt antal taxi	15 214	5 899	2 827			

3.5 Miljöfordon inom Stockholms stads förvaltningar och bolag

Under det gångna året har Stockholms stads förvaltningar och bolag ökat innehavet av alla typer av miljöbilar beträffande både personbilar och transportfordon procentuellt sätt. Över 100 icke miljöbilsklassade bensin- och dieslbilar har avyttrats under året och den totala fordonsflottan har minskat något. Vid årsskiftet 2010/2011 var 91,1 procent av de fordon som Stockholms stads förvaltningar och bolag förvaltar (specialfordon och utryckningsfordon borträknade) miljöbilar. Vid årsskiftet 2009/2010 var andelen miljöfordon 77 procent.

Nästan hälften, 46,3 procent, av stadens fordon är gasfordon och näst vanligast, med 30,2 procent, är etanolbilar. Snåla bensin- och dieslbilar står för 6,1 procent av stadens fordonsmängd och el- och hybridfordon står för 8,5 procent.

Figur 4; Andel miljöfordon bland Stockholms stads bilar 2003-2010²



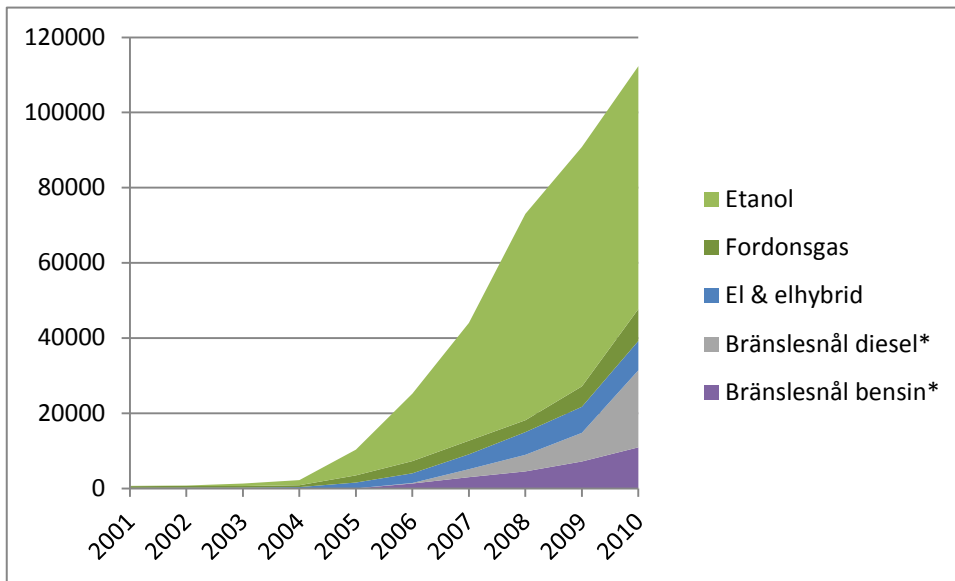
3.6 Utveckling år 2001-2010

Miljöpersonbilar i trafik i länet ökade med ungefär med 21 500 fordon, från 90 870 till 112 337 vilket betyder en ökning i andel miljöfordon från 11,5 procent till 14 procent. Den största ökningen står snåla dieslbilar för. Trots att andelen etanolbilar har minskat de senaste två åren utgör fortfarande etanolbilen den största delen av miljöpersonbilar i trafik i länet. Se Figur 5 nedan för utveckling över tid för miljöpersonbilar i trafik i Stockholms län.

² <http://miljobarometern.stockholm.se/key.asp?mo=7&dm=3&nt=7>

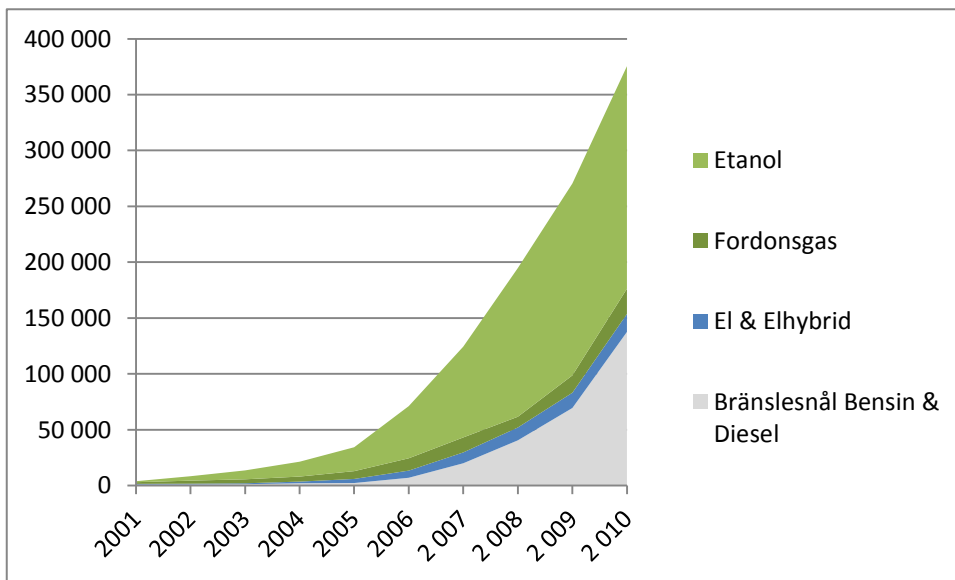
Försäljning av miljöfordon och förnybara drivmedel i Stockholm

Figur 5; Miljöbilar (personbilar) i trafik i Stockholms län år 2001-2010



Figur 6 nedan ger en bild av förändringen av antalet miljöfordon i riket som helhet under 2000-talet. Vi kan se en ökande trend för alla fordonsslag och etanolfordon är sedan flera år tillbaka det populäraste miljöbilslaget. Vi kan även se att bränslesnåla bensin och dieselbilar har ökat under de senaste åren.

Figur 6; Miljöbilar (personbilar) i trafik i Sverige 2001-2010



4 DRIVMEDEL

4.1 Leverans av drivmedel till Stockholms län

I följande avsnitt redovisas drivmedelsleveranserna till länet åren 2000 till 2010. Uppgifterna presenteras som volym levererat drivmedel samt som energiinnehåll för det levererade drivmedlet. För information om var uppgifterna har hämtats ifrån se kapitel Drivmedelsmetod och källor.

I Tabell 18 redovisas levererad mängd bränsle till Stockholms län under perioden 2000 till 2010.

Tabell 18; Levererad volym fordonsdrivmedel till Stockholms län år 2000-2010 [m3]

Drivmedel	2000	2001	2002	2003	2004	2005	2006	2007	2008	2009	2010
Bensin	909 900	909 700	909 000	914 700	960 300	917 500	941 400	928 800	854 300	790 700	832 200
Diesel exkl. arbetsmaskiner	415 700	417 500	446 600	470 500	394 800	403 200	426 804	477 708	522 546	512 232	525 588
Naturgas (1000 Nm3)	0	0	0	0	0	0	410	320	984	3 000	4 495
Etanol i E5	1 790	22 283	26 282	34 973	32 131	32 885	33 106	44 783	42 310	39 535	41 610*
Etanol i E85	**	30	130	427	782	3 046	22 406	24 328	56 800	46 000	44 800
Etanol i Etamax D ("E95")	15 734	15 537	15 220	10 133	13 478	12 080	17 089	21 756	21 980	22 278	26 220*
Biogas	200	300	367	527	1 096	2 192	4 010	5 970	6 445	7 587	13 065
RME (B5) exkl. arbetsmaskiner	0	0	0	0	0	0	**	16 072	25 205	25 612	26 279*
RME (B100)	840	489	405	356	320	299	264	198	172	54	144*
Vätgas (1000 Nm3)	0	0	0	0	117	142	0	0	0	0	0

*Skattade värden, se metodavsnitt

** Uppgift saknas

Leveranser av fossila drivmedel till Stockholms län ökade under år 2010 med 4 procent. Levererad mängd bensin till länet ökade med drygt 5 procent medan leveranserna i riket minskade. Dieselleveranserna till länet ökade med nära 3 procent och naturgas med nästan 50 procent. Den levererade mängden naturgas motsvarade 26 procent av den totala leveransen av fordonsgas vilket är en minskning jämfört med föregående år då naturgasen motsvarade 28 procent.

Levererad mängd biogas ökade under 2010 med drygt 70 procent jämfört med föregående år. Stockholms län har en högre andel biogas av den totala fordonsgasen i jämförelse med riket som under 2010 uppgick till knappt 64 procent³. Leveranserna av E85 minskade i länet med närmare tre procent jämfört med en ökning i riket som helhet med 16 procent. Låginblandad etanol (E5) och låginblandad RME (B5) ökade som en följd av ökade bensin- och dieselleveranser. Ren RME (B100) har ökat markant med 166 procent i jämförelse med föregående år.

³ Trafika 2011:3, Uppföljning av de transportpolitiska målen

Försäljning av miljöfordon och förnybara drivmedel i Stockholm

Tabell 19; Energiinnehåll i levererad mängd drivmedel till Stockholms län 2000-2010 [TJ]

Drivmedel	2000	2001	2002	2003	2004	2005	2006	2007	2008	2009	2010
Bensin	29 626	29 620	29 597	29 782	31 267	29 874	30 652	30 242	27 987	25 745	27 096
Diesel exkl. arb.maskiner	14 910	14 975	16 019	16 876	14 161	14 462	15 309	17 542	18 435	18 374	18 853
Naturgas	0	0	0	0	0	0	16	13	39	119	179
Etanol i E5	38	473	558	743	682	698	703	951	899	840	884*
Etanol i E85	0	1	3	9	17	65	476	517	1 206	977	952
Etanol i Etamax D ("E95")	334	330	323	215	286	257	363	462	467	473	557*
Biogas	7	10	13	18	38	77	140	208	225	265	456
RME i B5 exkl. arb. maskiner	0	0	0	0	0	0	**	531	832	845	867*
RME i B100	28	16	13	12	11	10	9	7	6	2	5*
Vätgas	0	0	0	0	1	2	0	0	0	0	0
Totalt	44 943	45 425	46 526	47 656	46 462	45 442	47 667	50 472	50 096	47 640	49 849
Fossilt	44 536	44 595	45 615	46 658	45 428	44 336	45 977	47 797	46 461	44 238	46 128
Förnybart	407	831	910	997	1 034	1 106	1 691	2 676	3 635	3 402	3 721
Andel förnybart:	0,9%	1,8%	2,0%	2,1%	2,2%	2,4%	3,5%	5,3%	7,3%	7,1%	7,5%

*Skattade värden, se metodavsnitt

** Uppgift saknas

I Tabell 19 ovan redovisas det levererade drivmedlets energiinnehåll för perioden 2000 till 2010, samt beräknad andel förnybar energi. Andelen energiinnehåll per levererat drivmedel presenteras i Tabell 20 för perioden. De förnybara drivmedlens andel illustreras i Figur 7 nedan. Notera att fordonsgas endast utgörs av biogas i figuren.

Tabell 19 och Tabell 20 baseras på uppgifter om levererad volym drivmedel presenterat i Tabell 18.

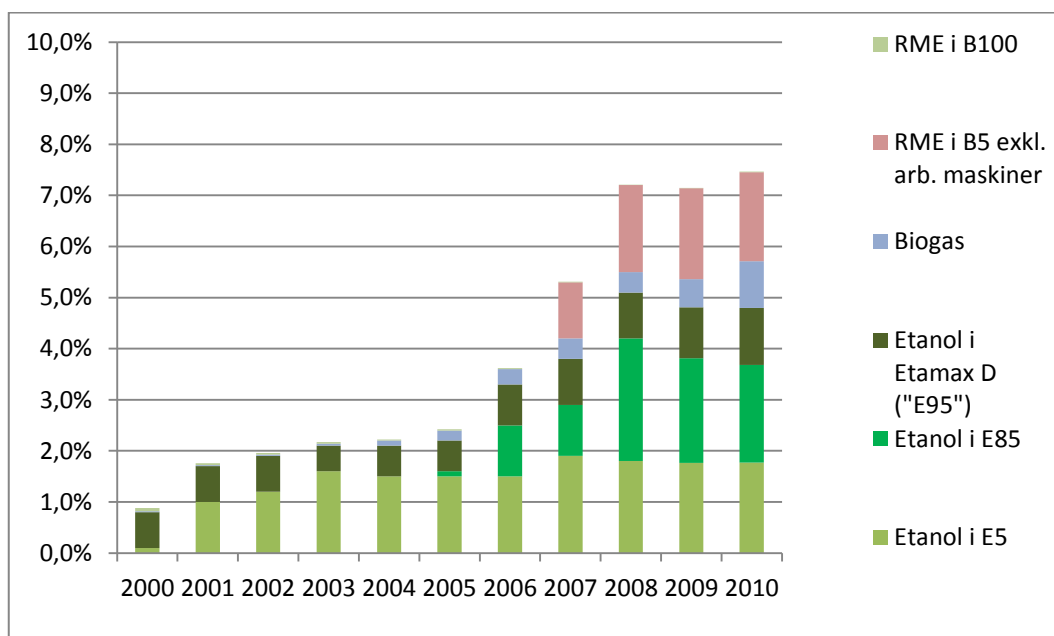
Försäljning av miljöfordon och förnybara drivmedel i Stockholm

Tabell 20; Drivmedelsandel av leveranserna till Stockholms län 2000-2010 [energi-%]

Drivmedel	2000	2001	2002	2003	2004	2005	2006	2007	2008	2009	2010
Bensin	65,9%	65,2%	63,6%	62,5%	67,3%	65,7%	64,3%	59,9%	55,9%	54,0%	54,4%
Diesel exkl. arb. maskiner	33,2%	33,0%	34,4%	35,4%	30,5%	31,8%	32,1%	34,8%	36,8%	38,6%	37,8%
Naturgas	0,0%	0,0%	0,0%	0,0%	0,0%	0,0%	0,0%	0,0%	0,1%	0,2%	0,4%
Etanol i E5	0,1%	1,0%	1,2%	1,6%	1,5%	1,5%	1,5%	1,9%	1,8%	1,8%	1,8%*
Etanol i E85	**	0,0%	0,0%	0,0%	0,0%	0,1%	1,0%	1,0%	2,4%	2,1%	1,9%
Etanol i Etamax D ("E95")	0,7%	0,7%	0,7%	0,5%	0,6%	0,6%	0,8%	0,9%	0,9%	1,0%	1,1%*
Biogas	0,0%	0,0%	0,0%	0,0%	0,1%	0,2%	0,3%	0,4%	0,4%	0,6%	0,9%
RME i B5 exkl. arb. maskiner	-	-	-	-	-	-	**	1,1%	1,7%	1,8%	1,7%*
RME i B100	0,1%	0,0%	0,0%	0,0%	0,0%	0,0%	0,0%	0,0%	0,0%	0,0%	0,0%*
Vätgas	-	-	-	-	0,0%	0,0%	-	-	-	-	-
Totalt	100%	100%	100%	100%	100%	100%	100%	100%	100%	100%	100%

*Skattade värden, se metodavsnitt

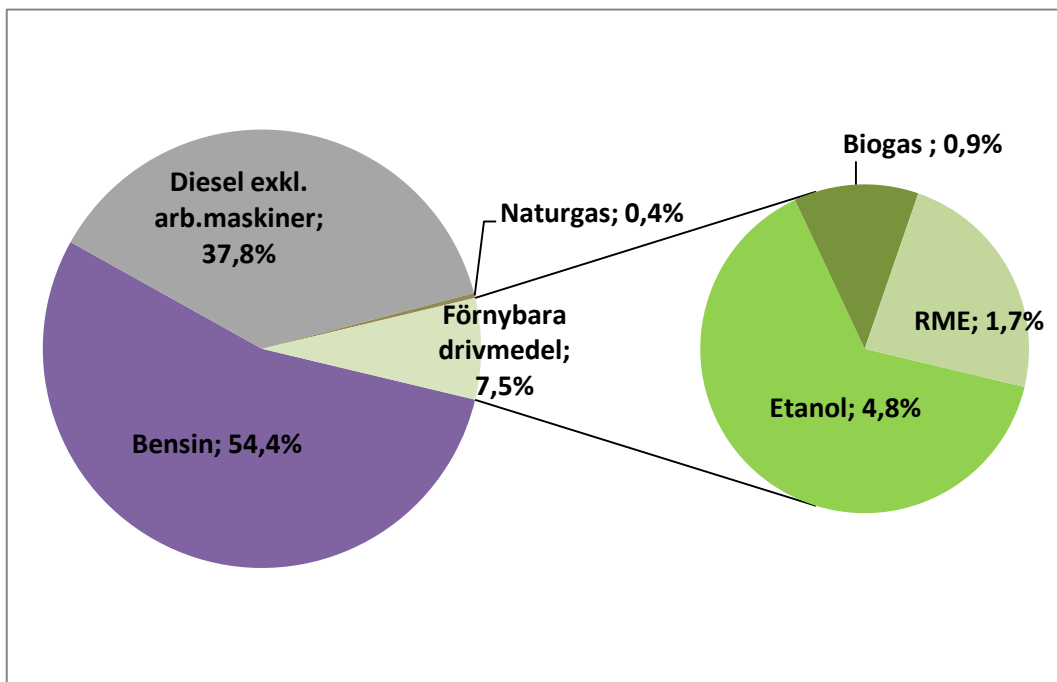
** Uppgift saknas



Figur 7; Andelen förnybara drivmedel av de totala leveranserna till Stockholms län 2000-2010 [energi-%]

Försäljning av miljöfordon och förnybara drivmedel i Stockholm

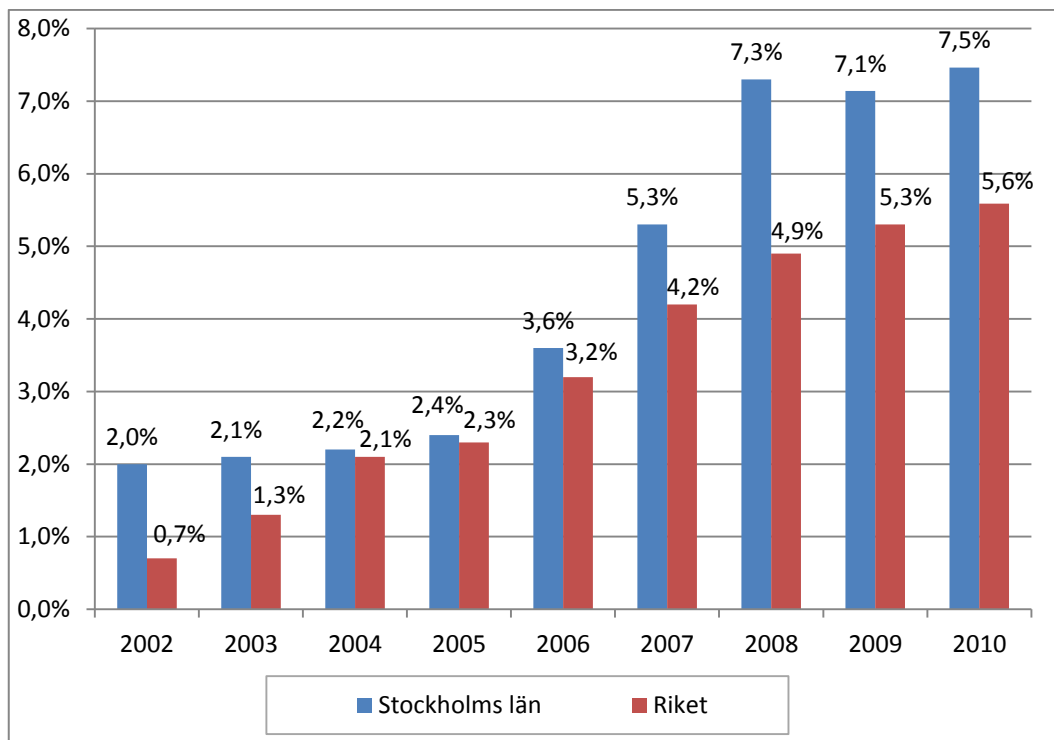
Förhållandet mellan olika drivmedels energiinnehåll som såldes i Stockholms län under 2010 illustreras i Figur 8 nedan.



Figur 8; Drivmedelsandelar i energiprocent av leveranser till Stockholms län år 2010

Andelen förnybar energi var i länet 7,5 procent vilket innebär en marginell ökning jämfört med år 2009. Av de förnybara drivmedlen stod etanol för den största andelen på 4,8 procent vilket är ungefär samma andel som år 2009. Av andelen etanol utgör etanol till E85 den största delen, därefter låginblandad etanol och sedan etanol till Etamax D.

Försäljning av miljöfordon och förnybara drivmedel i Stockholm



Figur 9 Andel förnybara drivmedel i levererade drivmedel till Stockholms län respektive riket år 2000-2010 [energi-%]

Andelen förnybara drivmedel i riket fortsätter att öka något i likhet med utvecklingen i länet. Jämförelse av andelen förnybara drivmedelsleveranser i Stockholms län med andelen på riksnivå visar att länet, i likhet med föregående år har en högre andel förnybara drivmedel än riket. Utvecklingen från 2002 till 2010 illustreras i **Fel! Hittar inte referenskölla..**

Den genomsnittliga volymprocenten av låginblandade förnybara drivmedel i bensin och diesel presenteras nedan⁴.

Tabell 21; Låginblandad förnybar andel i fossila drivmedel i Stockholms län år 2010, bensin och diesel [m3]

	Bensin	Diesel
Såld mängd drivmedel	653 122	347 039
Låginblandat förnybart drivmedel	32 778	18 183
Procent förnybart drivmedel	4,8%	5,0%

Andelen förnybar inblandning i bensin respektive diesel år 2010 uppgår till 4,8 respektive 5,0 procent.

⁴ Uppgifterna baseras på bränslebolagens egna uppgifter i likhet med tabell ovan men har inte räknats upp till att gälla för hela länet vilket gör att siffrorna i tabellerna skiljer sig. Se metodavsnittet.

4.2 Antal tankställen

För att öka andelen förnybara drivmedel är tillgängligheten på tankställen som tillhandahåller denna typ av drivmedel en viktig förutsättning. De bränslebolag som har tillfrågats om försäljning av drivmedel inom länet har även svarat på en fråga angående antal tankställen.

Användandet av denna metod medför att uppgifterna inte fullt ut ger en sann bild av läget i länet. Det finns en rad bränslebolag med ett mindre antal pumpar. Då uppgifterna beskriver situationen angående publika tankstationer, där leverans sker till allmänheten, inkluderas inte sjöstationer och icke-publika fordonsgasstationer.⁵

Tabell 22; Antal tankställen vid årsskiftet 2010/2011 i Stockholms län enligt uppgifter från bränslebolag och statistik från SPI

Antalet tankstationer	Fossilt bränsle	E 85	RME	Fordonsgas
Stockholms län	299	227	10	15
Riket	2 937	1 666	25	122

I Tabell 22 presenteras antal tankställen som vid årsskiftet tillhandahöll olika typer av drivmedel. Från tabellen kan uppskattas att andelen tankstationer som tillhandahöll förnybart drivmedel vid årsskiftet uppgick till 62 procent för riket och 85 procent för länet. Detta är en ökning av antal tankstationer med förnybara drivmedel sedan föregående år.

⁵ Enligt Energigas Sveriges statistik fanns 47 icke-publika fordonsgasstationer (31 var tankställen för bussar) i landet vid årsskiftet 2010/2011.

5 DEFINITIONER OCH METODER

Uppgifterna i den här rapporten utgår till stor del från den definition som tillämpas av Stockholms stad, och som när det gäller personbilar överensstämmer med reglerna för myndigheters bilval SFS 2009:1 och 5 årig skattebefrielse.

5.1 Miljöfordonsdefinition i Stockholms Stad

I maj 2007 beslöt kommunfullmäktige i Stockholms kommun att gå över till samma miljöbilsdefinition som statliga myndigheter använder för personbilar (SFS2009:1). Samtidigt antogs en miljöbilsdefinition även för lätta transportfordon och minibussar.

Vissa uppdateringar gällande minibussar och lätta transportfordon började gälla i februari 2010.

5.1.1 Personbilar

Personbil är en bil med max fyra sittplatser utöver förarplatsen. Personbilar som drivs med följande drivmedel får räknas som miljöfordon:

- Etanol, E85, om fordonet maximalt förbrukar 9,2 liter bensin per 100 km och uppfyller kraven för miljöklass 2005
- Naturgas/biogas (metangas) om fordonet maximalt förbrukar 9,2 liter bensin eller 9,7 kubikmeter gas per 100 km och uppfyller kraven för miljöklass 2005
- El, om fordonet maximalt förbrukar 37 kWh/100 km
- Bensin och diesel inklusive elhybridmodeller, om fordonet släpper ut maximalt 120 g koldioxid per km (motsvarar c:a 5,0 liter bensin respektive 4,5 liter diesel per 100 km) och uppfyller kraven för miljöklass 2005 (bensinbilar) respektive miljöklass 2005PM (dieselbilar).

Miljöklasskravet på dieselbilar (2005PM) innebär att de måste ha partikelfilter eller annan effektiv rening som släpper ut maximalt 5 mg partiklar per km.

Automatväxlade versioner av alternativbränsle drivna bilar tillåts förbruka mer bränsle än maxnivåerna som anges ovan om de är identiska i övrigt med en manuellt växlad modell som klarar kraven.

5.1.2 Lätta transportfordon och minibussar

Lätta transportfordon och lätta bussar samt minibussar och personbilar med minst fem sittplatser utöver förarplatsen betraktas av Stockholms stad som miljöbilar om de kan drivas med:

- el eller elhybridmotor
- annat bränsle än bensin, diesel eller gasol (gas, etanol)
- bensin- och diesel, så länge de släpper ut max 120 g koldioxid per km vid blandad körning (sedan februari 2010)

Alla miljöfordon måste uppfylla kraven för miljöklass 2005 och fordon med dieselmotor ska klara miljöklass 2005PM och fordonet ska ha uppgift i vägtrafikregistret om att partikelkraven klaras. De ska vara registrerade som lätta transportfordon eller lätta bussar. Sedan 1 januari 2007 ska alla lätta lastbilar som tas i bruk i Sverige uppfylla kraven för miljöklass 2005⁶.

5.1.3 Tunga fordon

Ett tungt fordon är ett miljöfordon om det helt eller delvis drivs av etanol, biogas/naturgas eller el.

Uppgifterna i den här rapporten utgår i största del ifrån ovan definition. I vissa fall har man dock varit tvungen att avvika från detta. När och varför beskrivs nedan.

5.2 Fordonsstatistikmetod

5.2.1 Om statistiken

Fordonsstatistiken för nyregistrerade såväl som för fordon i trafik, har beställts från SCB och bearbetats av Sweco. Källan till fordonsstatistiken är ursprungligen Vägtrafikregistret som administreras av Transportstyrelsen. Fordonsstatistiken baseras på inrapporterade uppgifter från säljare som lämnas vid registrering av fordon. Detta innebär att statistikens korrekthet är beroende av inrapporteringen av uppgifterna kring varje enskilt fordon.

I Vägtrafikregistret registreras varje enskilt fordon och vid bearbetning av data till tidigare årsrapporter har detaljeringsnivån varit just på fordonsnivå. Denna detaljeringsnivå var dock inte möjlig att få för 2010 från SCB. Andelen fordon i staden som inte kunde visas på modellnivå var för nybilsregistrerade personbilar 21 procent och för fordon i trafik var andelen 8 procent. Motsvarande siffror för länet var 13 respektive 8 procent och för riket 20 respektive 8 procent.

Detta har inneburit att vissa förändringar i metoden har varit nödvändiga att göra. Metoden för bearbetning av statistiken har dock valts utifrån att i så stor utsträckning som möjligt likna föregående år för att på så sätt kunna följa utvecklingen inom området från år till år.

Nedan presenteras den metod som använts för de olika delarna av rapporten (personbil, lastbil, buss och taxi) samt hur förändringen i detaljeringsnivå i statistiken från SCB har förändrat metoden från föregående år samt hur detta skulle kunna påverka jämförbarheten mellan åren.

5.2.2 Personbilar

Nyregistrering av ett fordon betyder att det är första gången ett fordon registreras i Sverige, vilket betyder att det oftast rör sig om ett helt nytt fordon och inte ett fordon som bytt ägare. Undantagsfall är då fordonet är direktimporterat. För att urskilja antalet nyregistrerade miljöfordon samt miljöfordon i trafik har analys av data baserats på följande variabler:

⁶ <http://www.transportstyrelsen.se/sv/Vag/Fordon/fordonsregler/Miljokrav/Avgaser/>

- Miljöbilsmarkering
- Miljöklass
- Drivmedel
- CO₂-utsläpp
- Bränsleförbrukning
- Modell

Miljöbilsmarkeringen i Vägtrafikregistret anger sedan 2008 om en personbil är klassad som en miljöbil. Den femåriga skattebefrielsen för miljöfordon som tas i bruk för första gången i Sverige efter den 1 juli 2009 och som infördes i januari 2010 grundar sig på information om denna variabel i registret. Fordon klassade som miljöbilar i Vägtrafikregistret genom miljöbilsmarkeringen har direkt klassats som miljöfordon. Av de fordon som identifierades som miljöfordon hade 84 procent av nyregistrerade personbilar i staden, och 92 procent av samtliga personbilar i trafik i staden denna så kallade miljöbilsmarkering.

För en del fordon i Vägtrafikregistret saknas fullständig information om miljöklassningen på fordonet, ett andra drivmedel och CO₂-utsläpp för såväl nyregistrerade fordon som för fordon i trafik. En del modeller finns i olika utföranden, vilket gör att de kan klassificeras som både miljöbil och konventionell bil. I vissa fall har stöd i identifieringen kunnat fås via Nybilsguiden.se⁷ eller på Miljöfordon.se⁸. I andra fall har det varit omöjligt att urskilja om fordonet är miljöbil eller ej.

Elbilar har generellt låg förbrukning i förhållande till de krav som anges i stadens definition. Därför har alla elbilar som uteslutande drivs av el identifierats som miljöbilar, även i de fall uppgifter om elförbrukning och miljöklass saknats. Efterkonverterade elbilar från elhybrider kan i datamängden fortfarande stå registrerade som elhybrid. Detta medför att dessa fordon ej kunnat definieras som elfordon till denna rapport.

Den minskade detaljeringsgraden i data från SCB har för personbilarna betytt att vissa fordon som är miljöbil inte har kunnat urskiljas.

5.2.3 Ägande och leasing av personbilar

Tabellerna som visar fördelningen av ägandeförhållande av miljöfordon har baserats på information om miljöbilsmarkeringen i Vägtrafikregistret. Ytterligare bearbetning (jämför personbilar ovan) av Vägtrafikregistret har inte gjorts.

Då andelen miljöfordon som har denna så kallade miljöbilsmarkering i Vägtrafikregistret är stor samt att dessa tabeller beskriver ett *samband* mellan ägande och leasing anses denna metod vara jämförbar med tidigare års metod.

5.2.4 Taxibilar

För nybilsregistrering och taxi i trafik har miljöbilsmarkeringen i Vägtrafikregistret indikerat om fordonet är en miljötaxi eller ej.

⁷ <http://www.konsumentverket.se/sv/bilar/Nybilsguiden/Nybilsguiden-Valj-bil/>

⁸ <http://www.miljofordon.se/fordon/>

I likhet med ägandeförhållande av personbilar (se stycke ovan) anses denna metod vara jämförbar med föregående år och ge en bra bild av verkligheten.

5.2.5 Lätta transportfordon och minibussar

Alla nya bilar, inklusive lätta transportfordon, som säljs i Sverige och EU måste som lägst uppfylla grundkraven i miljöklass 2005 (EG-direktivet) för att få säljas⁹ och därför har det förutsatts att alla lätta transportfordon med okänd miljöklass (12 612 fordon) har miljöklass 2005. Däremot har miljöklassen inte ändrats för de 26 lätta transportfordon som har en miljöklass sämre än 2005.

Att fordonet ska uppfylla kraven för miljöklass 2005 betyder att de fordon som har varit klassade som miljöklass 2008 och miljöklass EEV har räknats in. Detta gäller även för miljöklass El och Hybrid.

5.2.6 Tunga transporter

Tunga lastbilar och bussar (över 3,5 ton) som helt eller delvis drivs av etanol, biogas/naturgas eller el har klassats som miljöfordon. Dessutom har alla lätta bussar och lätta miljöbussar definierats på samma sätt som de tunga transportfordonen. Mängden *bussar* i denna rapport inkluderar alltså både lätta och tunga bussar.

5.2.7 Antal miljöbilsmodeller

Tidigare år har antalet miljöbilsmodeller på den svenska marknaden utgått från den av SCB levererade statistiken som ovanstående fordonsstatistik baseras på. I år har dock denna metod övergetts på grund av den minskade detaljeringsgraden i datamängden.

Uppgifter om antalet miljöbilsmodeller på den svenska marknaden under år 2010 har i stället hämtats från Konsumentverkets och deras Nybilsguide¹⁰ som presenterar de vanligaste nya personbilarna på den svenska marknaden december 2010. För att definiera miljöbilar i Nybilsguiden används de kriterier som finns i Vägtrafikskattelagen (där det i 11 a § anges vilka bilar som får en femårig skattebefrielse), vilket är densamma som den så kallade miljöbilsmarkeringen i Vägtrafikregistret baseras på.

De sökningar som gjordes i Nybilsguiden.se såg ut som tabellen visar för de olika drivmedlen. Sökningarna gjordes i april 2011, men enligt Nybilsguiden var uppgifterna vid denna tidpunkt fortfarande från december 2010.

⁹ <http://www.transportstyrelsen.se/sv/Vag/Fordon/fordonsregler/Miljokrav/Avgaser/>

¹⁰ <http://www.konsumentverket.se/sv/bilar/Nybilsguiden/>

Tabell 23; Sökning i Nybilsguiden för att få fram antal miljöbilsmodeller

Drivmedel	Sökning	Resultat 2010
Fordonsgas	Miljöbil: Ja Miljöklass: 2005/EU5/EU6 Bränsle: Bensin/Gas, Gas/Bensin Bränsleförbrukning: Obegränsat Typ av växellåda: Alla Bör inte kosta mer än: Obegränsat	12
Etanol	Miljöbil: Ja Miljöklass: 2005/EU5/EU6 Bränsle: Bensin/Etanol Bränsleförbrukning: Obegränsat Typ av växellåda: Alla Bör inte kosta mer än: Obegränsat	62
Elhybrid	Miljöbil: Ja Miljöklass: HYBRID, EU6, EU5, 2005 Bränsle: Bensin/El Bränsleförbrukning: Obegränsat Typ av växellåda: Alla Bör inte kosta mer än: Obegränsat	4
Snål bensin	Miljöbil: Ja Miljöklass: 2005/EU5/EU6 Bränsle: Bensin Bränsleförbrukning: Obegränsat Typ av växellåda: Alla Bör inte kosta mer än: Obegränsat	54
Snål diesel	Miljöbil: Ja Miljöklass: EU6, EU5, 2005PM Bränsle: Diesel Bränsleförbrukning: Obegränsat Typ av växellåda: Alla Bör inte kosta mer än: Obegränsat	130

Att analysera hur många miljöbilsmodeller som finns på marknaden är komplicerat och beror på var gränsen för en modell dras. Tidigare år har en modell definierats efter märke, beteckning och drivmedel baserat på utdrag ur Vägtrafikregistret. Konsumentverkets definition av modell kan dock vara baserat på antal dörrar, längd och tjänstevikt på fordonet vilket gör att fler modeller än vad vi skulle kunna få fram genom vår datamängd identifieras genom denna nya metod.

För att bättre kunna jämföra mellan detta år och förra året (på grund av denna förändring i metod) presenteras även Konsumentverkets siffror från föregående år inom parentes i tabell 5, kolumn 2009 hämtade från Nybilsguiden 2010 (publicerad i början av 2010).

5.3 Drivmedelsmetod och källor

5.3.1 Källor

Drivmedelsdelen i denna rapport presenterar statistik på levererad volym av följande drivmedel för riket som helhet och Stockholms län:

- Bensin
- Diesel
- Etanol (E85, E5, Etamax (E95))
- RME (B5 och B100)
- Biogas
- Naturgas
- Vätgas

Statistik angående levererad mängd drivmedel på läns- och riksnivå har till stor del inhämtats från Statistiska centralbyrån (SCB).

Denna version av rapporten Försäljning av miljöfordon och förnybara drivmedel i Stockholm för år 2010 redovisar officiell statistik publicerad av SCB på regional nivå för 2010 samt för vissa drivmedel redovisas uppgifter från bränslebolag. Tidigare versioner av denna rapport för 2010 har redovisat statistik som i stor utsträckning inhämtats genom direktkontakt med bränslebolag. Detta på grund av att officiell statistik för 2010 ej funnits tillgänglig vid rapportens publicering och för att statistik för vissa drivmedel inte presenteras alls på länsnivå.

Innan 2007 inhämtades denna information endast från fem bränslebolag. Vilka källor som använts för vilka drivmedel i riket respektive länet specificeras i Tabell 24.

Tabell 24; Källor för drivmedelsleveranser för länet och riket

Information	Riket	Länet
Bensin	SCB	SCB
Diesel	SCB	SCB
Etanol i E5	SCB	SCB
Etanol i E85	SCB	SCB
Etanol i Etamax D (ED95)	Sekab	Sekab
RME i B5	SCB	SCB
RME i B100	SCB	Bränslebolag
Vätgas	Används ej	Används ej
Naturgas , Nm3	SCB	SCB
Biogas, Nm3	SCB	SCB
Försäljningsställen	SPI	Bränslebolag
Energiinnehåll	Energimyndigheten	

Uppgifterna för leveranser av drivmedel från år 2000 till och med år 2009 kommer från tidigare rapporter från Miljöförvaltningen.

Föregående års skattningar för bensin, diesel och etanol i E85 har uppdaterats med nu publicerad officiell statistik vilket medfört att värden förändrats jämfört med föregående årsrapport gällande 2009 års statistik. Den statistik som presenteras i denna version av årsrapporten för 2010 (version 1.2) skiljer sig från tidigare versioner då källorna har reviderat sina uppgifter. Utöver detta har den uppskattade volymen för 2009 för låginblandad RME och etanol uppdaterats med nya skattningar baserade på den officiella bensin- och dieselstatistiken från SCB. Observera att denna uppräknings inte har gjorts tidigare år.

5.3.2 Metod

Bensin, diesel och etanol

Volymen levererat drivmedel för bensin, diesel och E85 har hämtats från SCB.

Leveranserna av diesel har justerats för arbetsmaskiners användning av detta drivmedel. Användningen har antagits vara 16 procent¹¹.

För E85 föreligger en ändring av metod mellan år 2006 och 2007. För perioden 2000-2006 baseras siffrorna på uppgifter från Sekab, medan siffran för år 2007 baseras på uppgifter från bränslebolagen. Den tidigare tidsserien innebär en överskattning av volymen försäld E85 i Stockholms län då den bland annat omfattar leveranser till Sekabs depå i Södertälje, varifrån en viss volym E85 levereras till tankställen utanför Stockholms län.

Fordonsgas

Statistik över försäld fordonsgas (naturgas och biogas) på länsnivå har baserats på statistik från SCB. Tidigare har denna statistik ej publicerats av SCB, men sedan 2009 tar SCB fram fordonsgasstatistik på uppdrag av Energimyndigheten i nära samarbete med Energigas Sverige¹². Föregående år har siffror angående fordonsgas samlats in från de sex bränslebolagen.

RME ("B100")

Förkortningen FAME står för fettsyrametylestrar som kan baseras på olika oljeväxter. Den vanligaste råvaran är rapsolja som förestras till rapsmetylester, RME. Den allra största delen av FAME som används som drivmedel är just RME och i denna rapport är det antaget att all levererad och försäld mängd FAME är RME.

Försäljningssiffror på försäld volym ren RME "B100" har fått från två av de tillfrågade bränslebolagen.

Låginblandad etanol (E5) och RME (B5)

Låginblandad etanol (E5) och RME (B5) i bensin respektive diesel har baserats på officiella uppgifter och har i likhet med föregående år antagits vara 5 procent av den totala volymen.

¹¹ Enligt 2009 års rapport

¹² http://www.scb.se/Pages/TableAndChart____287744.aspx

Försäljning av miljöfordon och förnybara drivmedel i Stockholm

Justering av arbetsmaskinernas användning av RME i diesel har gjorts. Användningen har antagits vara 16 procent i likhet med antagandet för diesel ovan.

Sedan augusti år 2006 är det tillåtet att låginblanda biodiesel i diesel upp till fem procent (tidigare två procent). Under år 2006 skedde låginblandningen i begränsad skala och bränslebolagen hade svårt att uppgå i hur stor omfattning, och därmed hur stor volym, RME som sålts låginblandad. Från och med år 2007 har låginblandning av fem procent RME i diesel skett i stor skala.

Etamax D ("ED95")

Uppgifter om försäljningen av bussbränslet Etamax D, som även kallas ED95, har inhämtats från Sekab¹³, som producerar all Etamax D som levereras till Stockholms län. Volymen etanol är beräknad som 95 procent av försåld mängd Etamax D.

Vätgas

Under 2004-2005 hade SL ett projekt med vätgasdrivna bränslecellsbusar (CUTE). Efter projektets slut i november 2005 lades såväl bussarna som Fortums vätgasanläggning ned. I dagsläget används inte vätgas som drivmedel i Stockholm.

5.3.3 Energiomvandling

Andelen förnybar energi räknas i denna rapport som energin i förnybart bränsle dividerat med totalt energiinnehåll. I medlemsländernas rapportering till EU om hur långt landet har nått i förhållande till sitt biobränslemål redovisas energin i biodrivmedel som andel av summan av energin i biodrivmedel, bensin och diesel, exklusive naturgas.

Följande tal har använts i omräkningen mellan drivmedelsvolym och energiinnehåll.

Tabell 25; Energiinnehåll (MJ) per drivmedelsvolym

Drivmedel	Fysisk kvantitet	Energiinnehåll (MJ)
Bensin (motorbensin)	1 m ³	32 560
Diesel	1 m ³	35 870
Etanol	1 m ³	21 240
FAME (RME)	1 m ³	33 010
Naturgas	1 000 m ³	39 770
Biogas	1 000 m ³	34 920
Vätgas	1 000 m ³	1 060*

Källa: Energimyndigheten¹⁴

*Inte uppdaterad från förra årsrapporten

¹³ <http://www.sekab.com/>

¹⁴ Transportsektorns energianvändning 2009, webbshop.cm.se/System/TemplateView.aspx?p=Energimyndigheten&view=default&cat=/Rapporter&id=996f37e9b1b74256944604018b61025f

5.3.4 Tankställen

I föreliggande rapport presenteras även antal tankställen på riksnivå samt antal tankställen i länet. Statistik för riket har hämtats från Svenska Petroleuminstitutet (SPI) och avser läget vid årsskiftet 2010/2011 och antalet i länet har inhämtats genom de sex tillfrågade bränslebolagen.

6 BILAGA: JÄMFÖRELSE MED BILSWEDENS STATISTIKUPPGIFTER OM MILJÖFORDON

I denna bilaga jämförs statistik över miljöfordon i Stockholms län som redovisats i denna rapport med den statistik som publicerats av BIL Sweden.

I det pressmeddelande som publicerats på BIL Swedens hemsida 2011-01-24¹⁵ uppges att 72 836 personbilar nyregistrerades i Stockholms län under 2010. Andelen miljöbilar var enligt BIL Sweden 40,5 procent. Detta skiljer sig i både antal och andel från siffror i denna rapport. Det totala antalet är högre och andelen miljöbilar mindre i denna rapport, se Tabell 26 nedan.

Även BIL Sweden använder statistik från Transportstyrelsens fordonregister. Den huvudsakliga skillnaden består i att BIL Sweden har valt att redovisa endast förstagångsregistreringar av bilar som har tillverkats under de tre senaste åren. Direktimporterade bilar som registreras för första gången i Sverige och förstagångsregistreringar av bilar som tillverkats för mer än tre år sedan ingår således inte i deras datamängd. Skillnaden i den totala mängden nyregistreringar är 4640 (varav 3494 var direktimport), alltså ungefär 6,4 procent, vilket är ungefär samma totala skillnad som föregående år.

Tabell 26; Jämförelse nyregistreringsstatistik mellan BIL Sweden och Sweco för Stockholms län 2010

BIL SWEDEN Drivmedel	Antal nyreg	Fördelning	SCB bearbetat av Sweco			Skillnad	
			Drivmedel	Antal nyreg	Fördelning	Antal	(%)
Fordonsgas	2 545	3,5%	Fordonsgas	2 722	3,5%	177	7,0%
Etanol	10 524	14,4%	Etanol	9 755	12,6%	-769	-7,3%
El	-	0,0%	El	4	0,0%	4	
Elhybrid	1 238	1,7%	Elhybrid	1 274	1,6%	36	2,9%
Snål bensin	4 075	5,6%	Snål bensin	4 136	5,3%	61	1,5%
Snål diesel	11 102	15,2%	Snål diesel	10 913	14,1%	-189	-1,7%
Miljöbilar	29 484	40,5%	Miljöbilar	28 788	37,2%	-696	-2,4%
Bensin, diesel och övriga	43 352	59,5%	Bensin, diesel och övriga	48 688	62,8%	5 336	12,3%
Personbilar totalt	72 836	100,0%	Personbilar totalt	77 476	100,0%	4 640	6,4%

Per drivmedel är det störst skillnad mellan antal fordon som drivs med fordonsgas och etanol. Detta kan bero på att BIL Sweden utgår ifrån ett antal modeller som bör vara miljöbilar och klassar sedan alla fordon som tillhör denna modell som miljöbil. En anledning till att vår bearbetning har färre etanol- och fler gasfordon kan vara att BIL Sweden enligt deras rapport definierar VOLVO V70II Flexifuel endast som

¹⁵ Källa: http://www.bilsweden.se/web/Lansstatistik_miljo-_och_dieselbilar_december_2010.aspx

Försäljning av miljöfordon och förnybara drivmedel i Stockholm

etanolmiljöfordon, medan vi definierar dem efter det drivmedel som uppges i datamaterialet, vilket i vissa fall är fordonsgas. Anledningen till att de gjort så är för att de Volvo V70 som konverterats till gasdrift först tas i trafik som etanolbilar innan de konverteras till gasdrift.

Vi har identifierat 146 Volvo V70II Flexifuel som miljögasfordon. Exkluderar vi dessa från fordonsgasmängden får vi en skillnad från BILSweden på 1,2 procent. Inkluderar vi sedan dessa som etanolmiljöfordon får vi en skillnad för etanolmiljöbilarna från BILSweden på 5,9 procent. Dessutom har 519 Volvo V70II Flexifuel inte definierats som miljöbil på grund av för hög bränsleförbrukning. Skillnaden för etanolmiljöbilar mellan BILSwedens beräkningar och våra blir då -1,0 procent.

Vid bearbetning av datamängden av Sweco har fordon som inte, enligt uppgifter i Vägtrafikregistret, uppfyller kraven för CO₂-utsläpp eller bränsleutsläpp enligt miljöbilsdefinitionen, inte klassats som miljöbil. Detta betyder att vissa fordon av en modell klassas som miljöbil av oss och att vissa inte gör det då vissa enligt uppgifter klarar dessa krav och vissa gör det inte. BILSweden tar ej hänsyn till detta och klassar alla fordon av en viss modell som miljöbil trots uppgift om för höga koldioxidutsläpp. Detta skulle kunna vara en anledning till skillnaden för snåla dieslbilar.

Dessutom har begränsningar i detaljnivå på datamängden levererad från SCB betytt att en särskiljning på modellnivå för alla fordon inte kunnat genomföras. Detta betyder att flera alternativa drivmedel som nu står som icke miljöfordon, i verkligheten skulle kunna vara miljöfordon.