

Försäljning av miljö- fordon och förnybara drivmedel i Stockholm

Sammanställning av statistik för år 2007 samt prognos för
år 2008

Mars 2008

MILJÖBILAR I STOCKHOLM
MILJÖFÖRVALTNINGEN
www.miljobilar.stockholm.se



Dokumentinformation

Titel: Försäljning av miljöfordon och förnybara drivmedel i Stockholm

Projektledare: Björn Hugosson, Miljöbilar i Stockholm, Box 8136, 104 20 Stockholm,
bjorn.hugosson@miljo.stockholm.se, www.miljobilar.stockholm.se

Författare: Lina Sjölin (miljöbilsstatistik) och Lena Nilsson (miljöbilsprognos och drivmedelsstatistik), WSP Analys & Strategi, Box 12519, 102 29 Stockholm,
lina.sjolin@wspgroup.se, lena.m.nilsson@wspgroup.se, www.wspgroup.se

Datum: 2008-03-28

FÖRORD

Miljöbilar i Stockholm startades 1994 på Miljöförvaltningen i Stockholm med uppdraget att introducera miljöbilar till stadens egen fordonsflotta. Idag arbetar Miljöbilar i Stockholm även för att introducera miljöbilar bland de privata företagen i staden. Arbetet bedrivs i stor utsträckning inom ramen för EU-projekt.

I föreliggande rapport redovisas statistiken för försäljningen av miljöbilar och förnybara bränslen under 2007. Även uppgifter som antal fordon i trafik och statistik för tidigare år finns med. Syftet med rapporten är att följa upp de mål som Miljöförvaltningen har inom området miljöbilar och miljöbränslen.

Stockholm i mars 2008

INNEHÅLL

Förord	3
Innehåll	5
Tabellförteckning	6
I Sammanfattning	7
2 Nyregistrerade miljöfordon	8
2.1 Personbilar.....	8
2.2 Bussar.....	14
2.3 Lastbilar.....	14
2.4 Utveckling år 2001-2007.....	15
2.5 Jämförelse mot riket.....	16
3 Miljöfordon i trafik	17
3.1 Personbilar.....	17
3.2 Bussar.....	22
3.3 Lastbilar.....	22
3.4 Miljöfordon per segment.....	24
3.5 Miljöfordon inom Stockholms stad.....	26
3.6 Utveckling år 2001-2007.....	27
4 Prognos för miljöbilsförsäljning under år 2008	28
5 Drivmedel	30
6 Metod	33
6.1 Fordonsstatistik.....	33
6.1.1 Miljöfordonskrav.....	33
6.1.2 Statistikkälla.....	34
6.1.3 Utskiljningsmetod.....	34
6.1.4 Segment.....	34
6.2 Miljöfordonsprognos.....	35
6.3 Drivmedelsstatistik.....	36
6.3.1 Energiomvandling.....	37
6.3.2 Källor och kommentarer.....	37
7 BILAGA: Jämförelse med andra statistikuppgifter om miljöfordon i länet	40
7.1 BIL Sweden.....	40
7.2 Vägverket.....	41

TABELLFÖRTECKNING

Tabell 1; Nyregistrerade personbilar år 2007 per drivmedel	9
Tabell 2; Nyregistrerade personbilar av miljöfordonstyp i Stockholms stad år 2007 per modell.....	10
Tabell 3; Nyregistrerade personbilar av miljöfordonstyp i Stockholms län år 2007 per modell.....	11
Tabell 4; Nybilsregistrering i Stockholms län år 2007 per fabrikat	13
Tabell 5; Nyregistrerade bussar år 2007 per drivmedel	14
Tabell 6; Nyregistrerade lätta lastbilar ($\leq 3\,500$ kg) år 2007 per drivmedelstyp	14
Tabell 7; Nyregistrerade tunga lastbilar ($> 3\,500$ kg) år 2007 per drivmedelstyp	15
Tabell 8; Personbilar i trafik i Stockholms stad och Stockholms län årsskiftet 2007/2008 per drivmedel.....	17
Tabell 9; Personbilar av miljöbilstyp i trafik i Stockholms stad årsskiftet 2007/2008 per modell.....	18
Tabell 10; Personbilar av miljöbilstyp i trafik i Stockholms län årsskiftet 2006/2007 per modell.....	19
Tabell 11; Personbilar i trafik i Stockholms län årsskiftet 2007/2008 per fabrikat.....	21
Tabell 12; Bussar i trafik årsskiftet 2007/2008 per drivmedelstyp	22
Tabell 13; Lätta lastbilar ($\leq 3\,500$ kg) i trafik årsskiftet 2007/2008 per drivmedelstyp	22
Tabell 14; Tung lastbilar ($> 3\,500$ kg) i trafik årsskiftet 2007/2008 per drivmedelstyp	23
Tabell 15; Miljöfordon i trafik i Stockholms län, årsskiftet 2007/2008, per segment	25
Tabell 16; Prognos miljöbilsförsäljning i Stockholms län år 2008.....	28
Tabell 17; Antal miljöbilmodeller för nyförsäljning på den svenska marknaden år 2007 och 2008	29
Tabell 18; Förändring i utbudet av gasbilar på marknaden, utgående modeller 2007 och nya modeller 2008	29
Tabell 19; Förbrukat fordonsdrivmedel (m ³).....	30
Tabell 20; Energiinnehåll i förbrukat drivmedel i Stockholms län år 2000 till 2007 (TJ)	31
Tabell 21; Låginblandad förnybar andel i fossila drivmedel i Stockholms län år 2007, bensin och diesel (m ³).....	32
Tabell 22; Avgränsning av segment.....	35
Tabell 23; Uppgiftslämnare miljöfordonsprognos	36
Tabell 24; Energiinnehåll (MJ) per drivmedelsvolym (m ³)	37
Tabell 25; Jämförelse nyregistreringsstatistik BIL Sweden-SCB/WSP.....	41
Tabell 26; Jämförelse med Vägverkets uppgifter om andel miljöbilar i trafik i Stockholms län	42

I SAMMANFATTNING

WSP Analys & Strategi har på uppdrag av Miljöförvaltningen i Stockholm sammanställt information om försäljningen av miljöfordon samt förnybara drivmedel i Stockholm under år 2007.

I föreliggande rapport kan vi konstatera att miljöfordonen utgjorde 19,4 procent av de nyregistrerade personbilarna i Stockholms län och 21,6 procent i Stockholms stad under år 2007. Antalet miljöbilar i länet ökade med 75 procent, från drygt 25 000 år 2006 till drygt 44 000. De utgjorde vid årsskiftet 2007/2008 5,6 procent av samtliga personbilar i trafik (ej avställda) i länet. I Stockholms stad var andelen 8,5 procent.

Saab är det största miljöbilsfabrikatet. Det fanns vid årsskiftet 2007/2008 drygt 15 300 miljöbilar av Saab-modell registrerade i länet. De utgjorde 22 procent av samtliga registrerade Saabar.

Andelen förnybar energi i det försålda drivmedlet i länet år 2007 har beräknats till 5,1 procent.

2 NYREGISTRERADE MILJÖFORDON

Här redovisas statistik över nybilsförsäljning (nybilsregistreringar) under år 2007 enligt Vägtrafikregistret. För mer information om statistiken och miljöfordonsdefinitioner se metodavsnittet i slutet av rapporten.

Det kan vara värt att notera att nyregistreringen inte exakt motsvarar nybilsförsäljningen i länet/staden. Fordonen kan vara sålda någon annanstans. Vi kan heller inte veta att de fordon som registrerats i Stockholmsområdet verkligen används här. Särskilt gäller detta företagsbilar som kan vara registrerade på exempelvis ett huvudkontor som råkar finnas i Stockholmsregionen, men användas i huvudsak på någon annan ort. Privatpersoner däremot registrerar i regel sitt fordon på bostadsadressen.

Observera att det i leasingssammanhang förekommer att fordonet registreras med leasingbolaget som ”brukare”. Detta påverkar inte andelen leasingfordon i tabellerna nedan eftersom fordonet fortfarande registreras som leasingfordon. Däremot innebär detta en felkälla om vi delar in brukarna i olika segment, vilket vi gör i ett senare avsnitt.

2.1 Personbilar

Totalt nyregistrerades närmare 8 800 personbilar som klarar Stockholms stads krav på miljöfordon i Stockholms stad under år 2007, vilket motsvarar 21,6 procent. I länet var motsvarande andel 19,4 procent eller drygt 15 600 bilar.

Nedanstående tabell redovisar nybilsregistreringen i Stockholms län och Stockholms stad uppdelat på drivmedel. Etanolbilar är de vanligaste miljöbilarna i både Stockholms stad och Stockholms län, 16 procent respektive 14 procent av alla nyregistrerade personbilar år 2007 var etanolbilar.

Biogasbilarnas andel av nyregistreringarna har minskat markant. År 2007 var 0,7 procent av de nyregistrerade personbilarna i länet biogasbilar. År 2006 var andelen 2 procent. Ungefär samma förhållande gäller staden, 1,0 procent år 2007 jämfört med 3 procent år 2006.

Till miljöbilarna räknas endast fordon som uppfyller Stockholms miljöbilsdefinition. Under gruppen Övrigt redovisas fordon som drivs av alternativa drivmedel men som enligt uppgifterna Vägtrafikregistret inte uppfyller Stockholms krav på miljöbilar. I denna grupp finner vi ungefär tre fjärdedelar elhybrider (företrädevis av modellen Lexus) och en fjärdedel etanolbilar. Totalt utgör de 0,5 procent respektive 0,6 procent av nybilsregistreringarna i länet respektive staden.

Tabell 1; Nyregistrerade personbilar år 2007 per drivmedel

Drivmedel	Länet	Staden	Fördelning länet	Fördelning staden
Biogas	556	412	0,7%	1,0%
Etanol	10 982	6 410	13,6%	15,8%
El	2	2	0,0%	0,0%
Elhybrid	1 239	677	1,5%	1,7%
Snål bensin	1 632	743	2,0%	1,8%
Snål diesel	1 209	528	1,5%	1,3%
Miljöfordon totalt	15 620	8 772	19,4%	21,6%
Bensin	40 077	18 120	49,8%	44,7%
Diesel	24 398	13 400	30,3%	33,1%
Övriga*	414	233	0,5%	0,6%
Personbilar totalt	80 509	40 525	100,0%	100,0%
*Övriga	Länet	Staden		
Etanol	103	54		
Elhybrid	311	179		
Totalt	414	233		

I tabellen nedan redovisas registreringen av miljöbilar i Stockholms stad uppdelat på modeller. I tabellen redovisas även hur stor andel av de nyregistrerade fordonen som leasas och hur stor andel som är köpta av privatpersoner. I den därpå följande tabellen redovisas motsvarande information för länet.

Andelen av miljöfordonen som köpts av privatpersoner har ökat sedan år 2006, från 9 procent till 18 procent i staden och från 14 procent till 26 procent i länet. Privatpersonerna står framför allt för en relativt sett stor del av köpen av snåla bensin- och dieslbilar, och de står för en mycket liten andel av köpen av biogasbilar.

Tabell 2; Nyregistrerade personbilar av miljöfordonstyp i Stockholms stad år 2007 per modell

Modell	Totalt	varav leasing	varav köpta av privatperson
BIOGAS	412	77%	3%
FIAT OKÄND	2	0%	0%
MERCEDES E 200 NGT	18	22%	6%
OPEL COMBO CNG	4	75%	25%
OPEL ZAFIRA CNG	19	16%	11%
OPEL OKÄND	14	0%	0%
VOLVO V70 BI-FUEL	252	92%	1%
VOLVO S60 BI-FUEL	47	94%	2%
VOLVO S80 BI-FUEL	1	0%	100%
VW CADDY KOMBI ECOFUEL	13	69%	0%
VW CARAVELLE	4	0%	0%
VW SHUTTLE	3	0%	0%
VW TOURAN ECOFUEL	35	71%	6%
ETANOL	6 410	63%	15%
CITROEN C4	29	31%	28%
FORD FOCUS C-MAX	81	40%	41%
FORD FOCUS FLEXIFUEL	941	55%	32%
PEUGEOT 307 BIOFLEX	123	20%	66%
RENAULT MEGANE FLEX FUEL	71	52%	37%
SAAB 9-3 BIO POWER	1 220	64%	12%
SAAB 9-5 BIO POWER	1 576	64%	6%
SKODA OKÄND	6	0%	100%
VOLVO C30 FLEXIFUEL	429	65%	18%
VOLVO S40 FLEXIFUEL	347	76%	8%
VOLVO S80 FLEXIFUEL	10	100%	0%
VOLVO V50 FLEXIFUEL	1 509	67%	10%
VOLVO V70 FLEXIFUEL	65	55%	5%
VW GOLF	3	0%	67%
EL	2	0%	0%
SUBARU OKÄND	2	0%	0%
ELHYBRID	677	60%	10%
HONDA CIVIC	57	51%	30%
TOYOTA PRIUS	620	60%	9%
SNÅL BENSIN	743	24%	41%
CITROEN C1	120	30%	51%
KIA PICANTO	41	10%	76%
PEUGEOT 107	144	7%	75%
SMART FORTWO	12	42%	8%

SUBARU JUSTY ECO	3	0%	100%
TOYOTA AYGO	423	28%	23%
SNÅL DIESEL	528	23%	44%
AUDI A3	146	15%	17%
BMW I 18D DPF	68	44%	26%
CITROEN C3 1.6 HDI	72	8%	74%
CITROEN C4 1.6 HDI	185	27%	56%
FIAT PANDA MULTIJET	2	0%	100%
FIAT PUNTO MULTIJET	14	0%	100%
MINI COOPER	27	22%	44%
SEAT CORDOBA ECO	4	25%	75%
SEAT IBIZA 1,4 ECO	3	0%	67%
VW POLO BLUEMOTION	7	86%	14%
Miljöfordon totalt	8 772	57%	18%

Tabell 3; Nyregistrerade personbilar av miljöfordonstyp i Stockholms län år 2007 per modell

Modell	Totalt	varav leasing	varav köpta av privatperson
BIOGAS	556	77%	4%
FIAT PUNTO BI-POWER	1	100%	0%
FIAT OKÄND	4	25%	25%
MERCEDES E 200 NGT	30	13%	7%
OPEL COMBO CNG	5	80%	20%
OPEL ZAFIRA CNG	22	23%	14%
OPEL OKÄND	16	13%	0%
VOLVO V70 BI-FUEL	320	90%	2%
VOLVO S60 BI-FUEL	62	89%	2%
VOLVO S80 BI-FUEL	1	0%	100%
VW CADDY KOMBI ECOFUEL	29	79%	0%
VW CARAVELLE	4	0%	0%
VW SHUTTLE	8	63%	0%
VW TOURAN ECOFUEL	54	70%	9%
ETANOL	10 982	53%	21%
CITROEN C4	62	26%	50%
FORD FOCUS C-MAX	237	29%	43%
FORD FOCUS FLEXIFUEL	1 799	44%	40%
PEUGEOT 307 BIOFLEX	226	20%	66%
RENAULT MEGANE FLEX FUEL	159	30%	46%
SAAB 9-3 BIO POWER	2 182	54%	16%
SAAB 9-5 BIO POWER	2 847	55%	9%
SKODA OKÄND	14	7%	71%
VOLVO C30 FLEXIFUEL	648	56%	26%
VOLVO S40 FLEXIFUEL	512	65%	18%
VOLVO S80 FLEXIFUEL	14	93%	7%
VOLVO V50 FLEXIFUEL	2 185	60%	16%

VOLVO V70 FLEXIFUEL	86	60%	7%
VW GOLF	11	9%	55%
EL	2	0%	0%
SUBARU OKÄND	2	0%	0%
ELHYBRID	1 239	55%	15%
HONDA CIVIC	97	51%	34%
TOYOTA PRIUS	1 142	56%	13%
SNÅL BENSIN	1 632	23%	54%
CITROEN C1	288	23%	62%
KIA PICANTO	129	16%	71%
PEUGEOT 107	380	5%	81%
SMART FORTWO	21	29%	29%
SUBARU JUSTY ECO	8	0%	88%
TOYOTA AYGO	806	33%	36%
SNÅL DIESEL	1 209	18%	54%
AUDI A3	248	24%	27%
BMW 118D DPF	112	33%	37%
CITROEN C3 1.6 HDI	231	5%	61%
CITROEN C4 1.6 HDI	442	17%	68%
FIAT PANDA MULTIJET	14	21%	71%
FIAT PUNTO MULTIJET	46	7%	87%
MINI COOPER	54	20%	43%
OPEL CORSA	1	0%	100%
SEAT CORDOBA ECO	8	13%	75%
SEAT IBIZA 1,4 ECO	18	0%	61%
VW POLO BLUEMOTION	35	69%	17%
Miljöfordon totalt	15 620	48%	26%

I Tabell 4 redovisas nyregistreringarna i länet per fabrikat. Saab är det fabrikat som säljer mest miljöbilar i länet. Drygt 5 000 Saab-bilar av miljöbilstyp registrerades i länet under år 2007. De utgjorde 79 procent av det totala antalet registreringar av Saab-bilar i länet.

Tabell 4, Nybilsregistrering i Stockholms län år 2007 per fabrikat

Fabrikat	Totalt	varav miljöfordon	Antal miljöfordon	varav leasing	varav köpt av privatperson
SAAB	6 394	79%	5 029	55%	12%
VOLVO	19 891	19%	3 828	63%	16%
FORD	4 001	51%	2 036	42%	41%
TOYOTA	5 650	34%	1 948	47%	23%
CITROEN	2 364	43%	1 023	16%	64%
PEUGEOT	3 575	17%	606	11%	75%
AUDI	5 212	5%	248	24%	27%
RENAULT	1 399	11%	159	30%	46%
VOLKSWAGEN	7 641	2%	141	65%	12%
KIA	1 379	9%	129	16%	71%
BMW	4 584	2%	112	33%	37%
HONDA	1 267	8%	97	51%	34%
FIAT	419	15%	64	11%	80%
MINI	281	19%	54	20%	43%
OPEL	1 619	3%	44	25%	11%
MERCEDES-BENZ	2 400	1%	31	16%	6%
SEAT	440	6%	26	4%	65%
SMART	55	38%	21	29%	29%
SKODA	2 676	1%	14	7%	71%
SUBARU	644	2%	10	0%	70%
ÖVRIGA FABRIKAT	8 618	0%	0		
Personbilar totalt	80 509	19%	15 620	48%	26%

2.2 Bussar

Under år 2007 registrerades totalt 10 etanolbussar och 21 biogasbussar inom Stockholms stads gränser. Dessa utgjorde 26,5 procent av samtliga nyregistrerade bussar i staden. Några fler bussar av miljöfordonstyp registrerades inte i länet. Bussarna utgjorde 17,2 procent av nyregistreringarna i länet.

Tabell 5; Nyregistrerade bussar år 2007 per drivmedel

Drivmedel	Länet	Staden	Fördelning länet	Fördelning staden
Biogas	21	21	11,7%	17,9%
Etanol	10	10	5,6%	8,5%
Miljöfordon totalt	10	10	17,2%	26,5%
Diesel	149	86	82,8%	73,5%
Bussar totalt	180	117	100,0%	100,0%

2.3 Lastbilar

I Tabell 6 och Tabell 7 redovisas nyregistreringar av lätta lastbilar (≤ 3500 kg) och tunga lastbilar (>3500 kg) per drivmedel. Totalt nyregistrerades drygt 5 500 lätta lastbilar i staden och drygt 11 300 i länet under år 2007. 1,2 procent av dessa, i såväl länet som staden, uppfyllde Stockholms stads miljöfordonskrav, dvs förutom att de drivs med alternativa drivmedel (ej LPG) uppfyller de miljöklass 2005.

Tabell 6; Nyregistrerade lätta lastbilar (≤ 3500 kg) år 2007 per drivmedelstyp

Drivmedelstyp	Länet	Staden	Fördelning länet	Fördelning staden
Biogas	123	60	1,1%	1,1%
Etanol	15	6	0,1%	0,1%
Miljöfordon totalt	138	66	1,2%	1,2%
Bensin	1 681	1 274	14,9%	23,1%
Diesel	9 392	4 121	83,0%	74,7%
Övriga*	105	56	0,9%	1,0%
Lätta lastbilar totalt	11 316	5 517	100,0%	100,0%
*Övriga				
Biogas	4	4		
Etanol	98	50		
LPG	3	2		
Totalt Övriga	105	56		

Närmare 500 tunga lastbilar nyregistrerades i staden och drygt 1 300 i länet under året. Samtliga 18 tunga lastbilar av miljöfordonstyp som registrerades i länet var biogaslastbilar och registrerades inom Stockholms stad. De utgjorde 3,6 procent respektive 1,3 procent av nyregistreringarna i staden respektive länet. Nyregistreringen av tunga biogasbilar har nästan halverats jämfört med år 2006 då 34 biogaslastbilar registrerades i staden.

Tabell 7; Nyregistrerade tunga lastbilar (> 3500 kg) år 2007 per drivmedelstyp

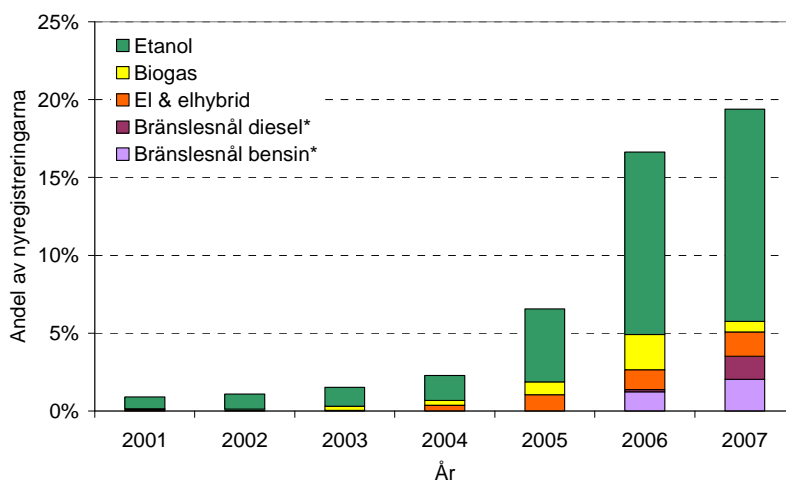
Drivmedel	Länet	Staden	Fördelning länet	Fördelning staden
Biogas	18	18	1,3%	3,6%
Miljöfordon totalt	18	18	1,3%	3,6%
Bensin	16	5	1,2%	1,0%
Diesel	1 309	472	97,5%	95,4%
Tunga lastbilar totalt	1 343	495	100,0%	100,0%

2.4 Utveckling år 2001-2007

Miljöfordonen står för en allt större andel av nybilsförsäljningen. I Figur 1 redovisas miljöbilarnas andel av den totala nybilsförsäljningen (personbilar) i länet år 2001 till år 2007.

Miljöbilarnas andel av nyregistreringarna har ökat snabbt under de senaste åren. Förändringen mellan år 2006 och 2007 var emellertid inte lika dramatisk, från 16,5 procent till 19,4 procent. Den enda miljöfordonstyp som tappat i marknadsandelar är biogasfordonen som minskat från 2,3 procent till 0,7 procent av nyregistreringarna.

Figur 1; Miljöbilarnas (personbilar) andel av nybilsregistreringarna i Stockholms län år 2001-2007



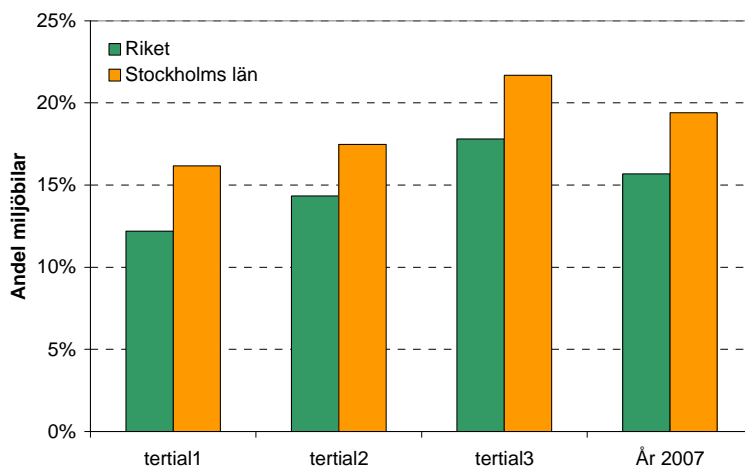
*Bränslesnåla fordon ingår inte i uppgifterna för år 2001-2005

2.5 Jämförelse mot riket

Andelen miljöbilar bland de nyregistrerade personbilarna är högre för Stockholms län än för riket i sin helhet. Under år 2007 var 15,7 procent av de nyregistrerade personbilarna i riket miljöbilar, jämfört med 19,4 i Stockholms län.

Var fjärde månad (tertia) följer Miljöförvaltningen utvecklingen av andelen miljöfordon bland nyregistreringarna i länet. I figuren nedan redovisas de tertialsiffror som redovisats under år 2007 tillsammans med nyregistreringsstatistik för riket (källa Vägverket). Observera att tertialerna är en månad förskjutna i förhållande till kalenderåret: tertial1=december 2006-mars 2007, tertial2=april 2007-juli 2007, tertial3=augusti 2007-november 2007.

Figur 2; Andel nyregistrerade miljöbilar, per tertial, för riket respektive Stockholms län



Vägverkets statistik är inte helt jämförbar med den statistik som redovisas i denna rapport. Vägverket har tillgång till en mer sofistikerad metod att utskilja miljöfordon, som innebär att något färre (bensin- och diesel-) fordon faller ut som miljöbilar. Se vidare jämförelsen i bilaga. Denna metodskillnad påverkar resultatet mer när det gäller fordon i trafik där även äldre årsmodeller ingår.

3 MILJÖFORDON I TRAFIK

Här redovisas statistik över personbilar, bussar och lastbilar i trafik (ej avställda) i länet respektive staden vid årsskiftet 2007/2008. Precis som när det gäller nyregistreringarna kan vi inte veta att om fordonen används i regionen bara för att de är registrerade här.

3.1 Personbilar

Vid årsskiftet 2007/2008 uppgick antalet miljöfordon registrerade i länet till drygt 44 000, vilket motsvarar 5,6 procent av samtliga (ej avställda) personbilar. I staden var antalet drygt 25 100, och andelen 8,5 procent. Till största delen handlar det om etanoldrivna bilar, 4,0 procent i länet och 6,1 procent i staden.

Notera att endast fordon som enligt de uppgifter som finns registrerade i Vägtrafikregistret uppfyller Stockholms miljöfordonskrav redovisas som miljöfordon i tabellen. Övriga icke bensin- eller dieslbilar redovisas under gruppen Övrigt. I denna grupp finns bland annat 38 elbilar i länet varav 7 i Stockholms stad. Dessa har hamnat i denna kategori eftersom de inte är registrerade med rätt miljöklass för att kvalificera sig som miljöfordon enligt Stockholms definition.

Tabell 8; Personbilar i trafik i Stockholms stad och Stockholms län årsskiftet 2007/2008 per drivmedel

Drivmedel	Länet	Staden	Fördelning länet	Fördelning staden
Biogas	3 639	2 621	0.5%	0.9%
Etanol	31 332	17 990	4.0%	6.1%
El	3	2	0.0%	0.0%
Elhybrid	3 951	2 054	0.5%	0.7%
Snål bensin	2 981	1 227	0.4%	0.4%
Snål diesel	2 121	1 211	0.3%	0.4%
Miljöfordon totalt	44 027	25 105	5.6%	8.5%
Bensin	671 254	237 239	85.7%	80.1%
Diesel	66 322	32 915	8.5%	11.1%
Övriga*	1 814	948	0.2%	0.3%
Personbilar totalt	783 417	296 207	100.0%	100.0%
*Övriga	Länet	Staden		
Biogas	179	88		
Etanol	803	389		
El	38	7		
Elhybrid	770	458		
Metanol	1			
LPG	23	6		
Totalt Övriga	1 814	948		

I Tabell 10 redovisas motsvarande information för länet. I tabellerna redovisas också hur stor andel som leasas respektive ägs av privatpersoner. 18 procent av de miljöfordon som var registrerade i staden ägs av privatpersoner. I länet var andelen 25 procent. Det innebär

en liten ökning sedan året innan. I Tabell 9 redovisas antal miljöbilar i trafik i Stockholms stad per modell.

Bland biogasbilar är den vanligaste modellen Volvo Bi-Fuel V70, i både staden och länet. Toyota Prius är den vanligaste elhybridmodellen, Saab 9-5 Bio Power är den vanligaste etanolmodellen, Toyota Aygo är den vanligaste bränslesnåla bensinmodellen och Volkswagen Polo den vanligaste bränslesnåla dieselmodellen.

Tabell 9; Personbilar av miljöbilstyp i trafik i Stockholms stad årsskiftet 2007/2008 per modell

Modell	Totalt	varav leasing	varav köpt av privatperson
BIOGAS	2 621	81%	6%
FIAT PUNTO	24	8%	29%
FIAT OKÄND	2	0%	0%
MERCEDES E 200 NGT	26	42%	12%
OPEL ASTRA KOMBI	2	0%	0%
OPEL COMBO CNG	15	67%	7%
OPEL ZAFIRA	35	49%	9%
OPEL OKÄND	8	25%	13%
SKODA OCTAVIA	11	100%	0%
VOLVO C70	1	100%	0%
VOLVO S60	425	85%	8%
VOLVO S80	26	42%	35%
VOLVO 855/V70	1 948	84%	4%
VOLVO OKÄND	2	50%	50%
VW CADDY KOMBI ECOFUEL	16	75%	0%
VW CARAVELLE	5	0%	0%
VW GOLF	6	50%	17%
VW TOURAN ECOFUEL	69	71%	6%
ETANOL	17 990	67%	17%
CITROEN C4 BIOFLEX	33	27%	24%
FORD FOCUS	3 829	48%	40%
FORD FOCUS C-MAX	363	41%	41%
PEUGEOT 307 BIOFLEX	127	20%	67%
RENAULT MEGANE FLEX FUEL	75	56%	36%
SAAB 9-3	1 679	78%	9%
SAAB 9-5	7 225	77%	7%
SAAB OKÄND	14	0%	57%
SKODA OKÄND	6	0%	100%
VOLVO C30	445	64%	18%
VOLVO S40	706	70%	17%
VOLVO S80	11	100%	0%
VOLVO V50	3 296	71%	15%
VOLVO 855/V70	172	41%	3%
VOLVO OKÄND	4	50%	50%
VW GOLF	5	40%	40%

EL	2	0%	0%
SUBARU OKÄND	2	0%	0%
ELHYBRID	2 054	65%	15%
HONDA CIVIC	91	53%	29%
TOYOTA PRIUS	1 963	65%	15%
SNÅL BENSIN	1 227	44%	44%
CITROEN C1	212	39%	47%
KIA PICANTO	181	8%	81%
PEUGEOT 107	191	10%	71%
SMART FORTWO	72	46%	29%
SUBARU JUSTY ECO	3	0%	100%
TOYOTA AYGO	568	69%	24%
SNÅL DIESEL	1 211	18%	26%
AUDI A3	246	16%	13%
BMW 118D	80	50%	25%
CITROEN C3 1.6HDI	103	19%	62%
CITROEN C4 1.6HDI	203	27%	57%
FIAT PANDA	2	0%	100%
FIAT PUNTO	13	0%	100%
MINI COOPER	28	29%	46%
SEAT CORDOBA	4	25%	75%
SEAT IBIZA	2	0%	100%
VW POLO	530	10%	10%
Miljöfordon totalt	25 105	65%	18%

Tabell 10; Personbilar av miljöbilstyp i trafik i Stockholms län årsskiftet 2006/2007 per modell

Modell	Totalt	varav leasing	varav köpt av privatperson
BIOGAS	3 639	77%	8%
FIAT PUNTO	39	41%	18%
FIAT OKÄND	3	0%	33%
MERCEDES E 200 NGT	49	35%	8%
OPEL ASTRA KOMBI	4	25%	25%
OPEL COMBO CNG	21	67%	5%
OPEL ZAFIRA	57	53%	12%
OPEL OKÄND	15	60%	7%
SKODA OCTAVIA	11	100%	0%
VOLVO C70	1	100%	0%
VOLVO S60	522	80%	12%
VOLVO S80	41	34%	41%
VOLVO 855/V70	2 650	79%	7%
VOLVO OKÄND	2	50%	50%
VW CADDY KOMBI ECOFUEL	45	82%	2%

Försäljning av miljöfordon och förnybara drivmedel i Stockholm

VW CARAVELLE	7	14%	0%
VW GOLF	54	78%	13%
VW SHUTTLE	10	100%	0%
VW TOURAN ECOFUEL	108	73%	6%
ETANOL	31 332	60%	24%
CITROEN C4 BIOFLEX	64	22%	50%
CITROEN OKÄND	1	0%	0%
FORD FOCUS	7 575	39%	48%
FORD FOCUS C-MAX	806	33%	49%
PEUGEOT 307 BIOFLEX	231	20%	68%
RENAULT MEGANE FLEX FUEL	164	32%	45%
SAAB 9-3	3 117	70%	13%
SAAB 9-5	12 154	73%	10%
SAAB OKÄND	45	44%	33%
SKODA OCTAVIA	1	0%	100%
SKODA OKÄND	14	7%	71%
VOLVO C30	677	56%	26%
VOLVO S40	1 112	60%	28%
VOLVO S80	16	94%	6%
VOLVO V50	5 116	65%	20%
VOLVO 855/V70	221	47%	5%
VOLVO OKÄND	6	50%	50%
VW GOLF	12	25%	50%
EL	3	0%	0%
SUBARU OKÄND	2	0%	0%
OKÄND	1	0%	0%
ELHYBRID	3 951	62%	19%
HONDA CIVIC	173	51%	31%
TOYOTA PRIUS	3 778	63%	18%
SNÅL BENSIN	2 981	34%	55%
CITROEN C1	508	31%	57%
KIA PICANTO	576	8%	82%
PEUGEOT 107	520	7%	78%
SMART FORTWO	130	32%	43%
SUBARU JUSTY ECO	9	11%	78%
TOYOTA AYGO	1 238	60%	33%
SNÅL DIESEL	2 121	17%	43%
AUDI A3	347	19%	24%
BMW 118D	132	39%	37%
CITROEN C3 1.6HDI	263	11%	69%
CITROEN C4 1.6HDI	482	17%	69%
FIAT PANDA	14	21%	64%
FIAT PUNTO	44	7%	82%

MINI COOPER	54	26%	46%
OPEL CORSA	1	0%	100%
SEAT CORDOBA	8	13%	75%
SEAT IBIZA	22	0%	73%
VW POLO	754	16%	23%
Miljöfordon totalt	44 027	58%	25%

I Tabell 11 redovisas miljöfordon i trafik i länet per fabrikat. Det vanligaste miljöbilsfabrikatet i länet är Saab. Det finns drygt 15 300 Saab-bilar av miljöfordonstyp registrerade i länet. Därefter kommer Volvo och Ford.

Tabell 11; Personbilar i trafik i Stockholms län årsskiftet 2007/2008 per fabrikat

Fabrikat	Antal personbilar	varav miljöfordon	Antal miljöbilar	varav leasing	varav köpt av privatperson
SAAB	69 617	22%	15 316	72%	10%
VOLVO	173 457	6%	10 364	67%	17%
FORD	50 495	17%	8 381	39%	48%
TOYOTA	51 916	10%	5 016	62%	22%
CITROEN	15 369	9%	1 318	21%	64%
VOLKSWAGEN	73 748	1%	990	29%	20%
PEUGEOT	29 301	3%	751	11%	74%
KIA	4 625	12%	576	8%	82%
AUDI	44 977	1%	347	19%	24%
HONDA	8 283	2%	173	51%	31%
RENAULT	24 625	1%	164	32%	45%
BMW	33 138	0%	132	39%	37%
SMART	686	19%	130	32%	43%
FIAT	6 651	2%	100	22%	53%
OPEL	27 451	0%	98	55%	11%
MINI	1 110	5%	54	26%	46%
MERCEDES-BENZ	23 625	0%	49	35%	8%
SEAT	12 669	0%	30	3%	73%
SKODA	22 138	0%	26	46%	42%
SUBARU	4 081	0%	11	9%	64%
OKÄNT FABRIKAT	761	0%	1	0%	0%
ÖVRIGA FABRIKAT	104 694	0%	0		
Personbilar totalt	783 417	6%	44 027	58%	25%

3.2 Bussar

Vid årsskiftet var 37 procent av alla bussar registrerade inom Stockholms stads kommungränser miljöfordon. I länet var andelen 17 procent. I Tabell 12 redovisas antal bussar i trafik i staden och länet per drivmedelstyp. Framför allt handlar det om etanolbussar, men även biogasbussar.

Tabell 12; Bussar i trafik årsskiftet 2007/2008 per drivmedelstyp

Drivmedelstyp	Länet	Staden	Fördelning länet	Fördelning staden
Gas	54	50	2.1%	5.2%
Etanol	398	309	15.3%	32.2%
El	1		0.0%	0.0%
Miljöfordon	453	359	17.4%	37.4%
Bensin	9	2	0.3%	0.2%
Diesel	2147	599	82.3%	62.4%
Bussar totalt	2 609	960	100.0%	100.0%

3.3 Lastbilar

I Tabell 13 redovisas lätta lastbilar ($\leq 3\,500$ kg) i trafik vid årsskiftet i staden och länet. Totalt fanns drygt 41 000 respektive närmare 90 500 lätta lastbilar registrerade i staden och länet vid årsskiftet 2007/2008. 0,5 procent respektive 0,4 procent av dessa var miljöfordon, varav majoriteten av biogastyp. Observera att det finns ett relativt stort antal etanol- och biogasfordon bland de lätta lastbilarna som inte uppfyller Stockholms stads krav på miljöfordon, dessa redovisas under "Övriga" i tabellen.

Tabell 13; Lätta lastbilar ($\leq 3\,500$ kg) i trafik årsskiftet 2007/2008 per drivmedelstyp

	Länet	Staden	Fördelning länet	Fördelning staden
Biogas	347	193	0,4%	0,5%
Etanol	49	26	0,1%	0,1%
Miljöfordon totalt	396	219	0,4%	0,5%
Bensin	27 672	14 355	30,6%	35,0%
Diesel	62 043	26 248	68,6%	64,0%
Övriga*	360	181	0,4%	0,4%
Lätta lastbilar totalt	90 471	41 003	100,0%	100,0%
*Övriga	Länet	Staden		
Biogas	93	44		
Etanol	201	104		
El	49	29		
LPG	16	4		
Metanol	1			
Totalt Övriga	360	181		

Andelen miljöfordon är större bland de tunga lastbilarna än bland de lätta. 1,6 procent av de tunga lastbilarna som var registrerade i Stockholms stad vid årsskiftet klassificeras som miljöfordon. Samtliga dessa drivs av biogas. I länet var andelen hälften så stor, 0,8 procent. I Tabell 14 redovisas antalet tunga lastbilar i trafik i staden och länet vid årsskiftet.

Tabell 14; Tung lastbilar (>3 500 kg) i trafik årsskiftet 2007/2008 per drivmedelstyp

Drivmedelstyp	Länet	Staden	Fördelning länet	Fördelning staden
Biogas	105	68	0.8%	1.6%
Etanol	1		0.0%	0.0%
Miljöfordon totalt	106	68	0.8%	1.6%
Bensin	307	119	2.4%	2.8%
Diesel	12 168	4 108	96.7%	95.6%
LPG	7	2	0.1%	0.0%
Tunga lastbilar totalt	12 588	4 297	100.0%	100.0%

I Tabell 14 kan vi se att det fanns 7 LPG-lastbilar registrerade i länet vid årsskiftet. Flera av dessa kan i själva verket vara biogas-bilar. Enligt uppgifterna i Vägtrafikregistret fanns ytterligare 13 LPG-fordon registrerade i länet. Då dessa identifierats som kända renhållningsfordon som byggts om till biogasdrift har de förts till biogas-fordonen.

3.4 Miljöfordon per segment

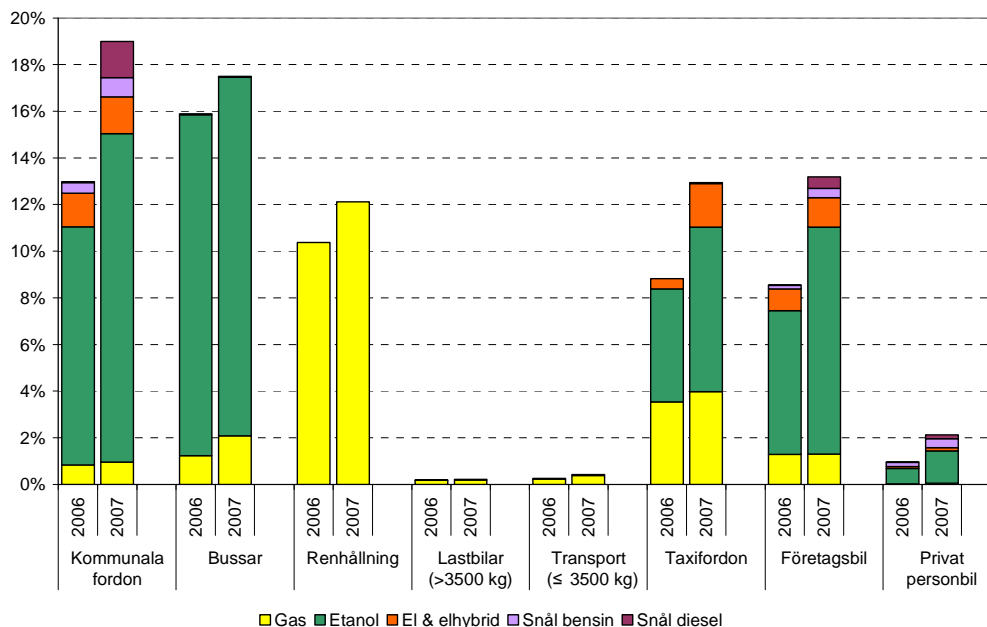
För att åskådliggöra miljöfordonens väg in på marknaden redovisas här miljöfordonen (per drivmedel) i trafik i länet uppdelat på segment (för definition se metodavsnittet). I figuren och den därpå följande tabellen redovisas hur stor andel inom respektive segment som miljöfordonen utgör. I figuren redovisas siffror för år 2006 och år 2007.

Observera att det i leasingssammanhang förekommer att fordonet registreras med leasingbolaget som "brukare". Detta påverkar särskilt segmentet "kommunala fordon", och innebär att det totala antalet fordon inom segmentet underskattas då vissa leasingfordon istället kan ha förts till "företagsbil". Vi har fått uppgifter om att det är i samband med så kallad operationell leasing som detta förekommer, i vilken omfattning vet vi dock inte. Operationell leasing är idag den vanligaste formen av leasing.

Det segment som sett störst genomslag av miljöfordon i länet är kommunala fordon. Vid slutet av år 2007 var 19 procent av de kommunala fordonen i länet miljöfordon. Det innebär en ökning med 6 procentenheter sedan slutet av år 2006. Även bland taxifordon och företagsbilar har andelen miljöfordon ökat kraftigt, från 9 till 13 procent, i båda grupperna. Än så länge är det en relativt liten andel av de privata personbilarna som är miljöbilar, mellan år 2006 ökade andelen från 1,0 till 2,1 procent.

Biogasen har haft störst genomslag bland renhållningsfordonen, 12 procent. Etanolen har haft störst genomslag bland kommunala fordon och bland bussar. Där utgör etanolfordonen 15 respektive 14 procent.

Figur 3; Miljöfordon i trafik i Stockholms län, vid slutet av år 2006 och 2007, per segment



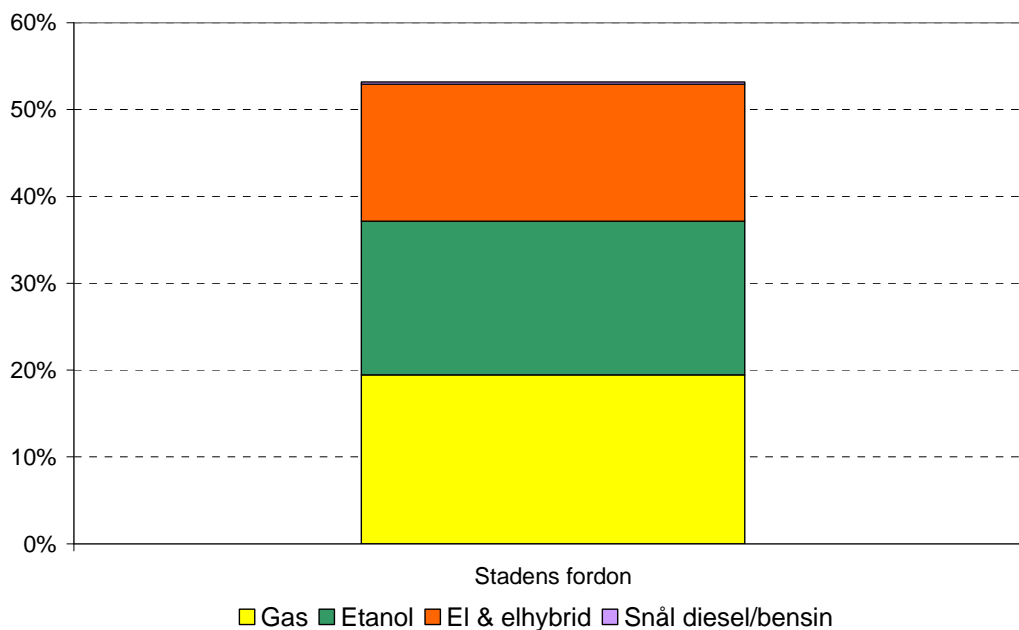
Tabell 15; Miljöfordon i trafik i Stockholms län, årsskiftet 2007/2008, per segment

Andel	Gas	Etanol	El	Elhybrid	Snål bensin	Snål diesel	Miljöfordon	Övriga	Totalt
Kommunala fordon	1.0%	14.1%	0.0%	1.6%	0.8%	1.6%	19.0%	81.0%	100.0%
Bussar	2.1%	15.4%	0.0%	0.0%	0.0%	0.0%	17.5%	82.5%	100.0%
Renhållning	12.1%	0.0%	0.0%	0.0%	0.0%	0.0%	12.1%	87.9%	100.0%
Lastbilar (>3500 kg)	0.2%	0.0%	0.0%	0.0%	0.0%	0.0%	0.2%	99.8%	100.0%
Transportfordon (<3500 kg)	0.4%	0.1%	0.0%	0.0%	0.0%	0.0%	0.4%	99.6%	100.0%
Taxifordon	4.0%	7.1%	0.0%	1.9%	0.0%	0.0%	12.9%	87.1%	100.0%
Företagsägd personbil	1.3%	9.7%	0.0%	1.3%	0.4%	0.5%	13.2%	86.8%	100.0%
Privatägd personbil	0.1%	1.4%	0.0%	0.1%	0.4%	0.2%	2.1%	97.9%	100.0%
Totalt	0.5%	3.6%	0.0%	0.4%	0.3%	0.2%	5.1%	94.9%	100.0%
Antal	Gas	Etanol	El	Elhybrid	Snål bensin	Snål diesel	Miljöfordon	Övriga	Totalt
Kommunala fordon	48	704	0	79	41	78	950	4 051	5 001
Bussar	54	398	1	0	0	0	453	2 136	2 589
Renhållning	82	0	0	0	0	0	82	595	677
Lastbilar (>3500 kg)	23	1	0	0	0	0	24	11 613	11 637
Transportfordon (<3500 kg)	334	48	0	0	0	0	382	89 124	89 506
Taxifordon	295	524	0	139	1	2	961	6 468	7 429
Företagsägd personbil	3 017	22 630	3	2 944	928	1 124	30 646	201 815	232 461
Privatägd personbil	292	7 475	0	789	2 011	917	11 484	528 301	539 785
Totalt	4 145	31 780	4	3 951	2 981	2 121	44 982	844 103	889 085

3.5 Miljöfordon inom Stockholms stad

Vid halvårsskiftet förfogade Stockholms stads förvaltningar och bolag över totalt 1 168 fordon, varav 53 procent var miljöfordon. Mycket få av dessa var snåla bensin- eller dieselfordon. Miljöfordonen består istället till ungefär lika delar av gas-, etanol- och el/elhybridfordon.

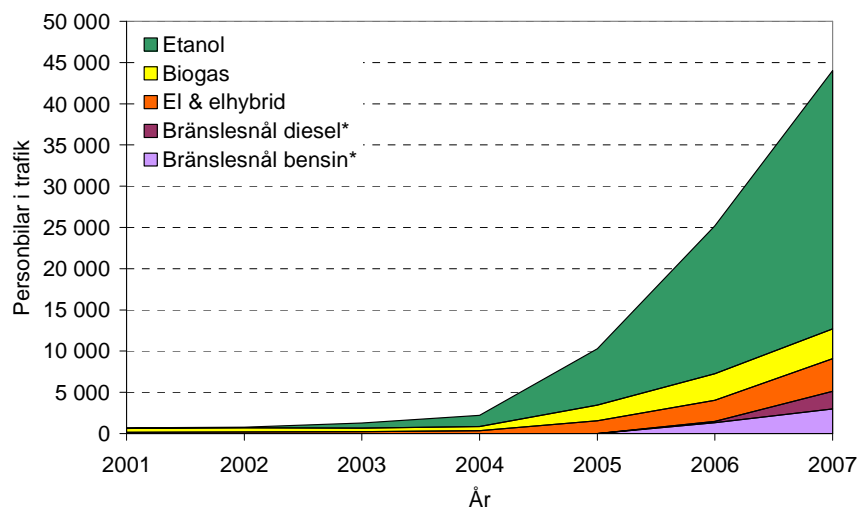
Figur 4 Miljöfordon bland Stockholms stads bilar i juni 2007



3.6 Utveckling år 2001-2007

Antalet miljöbilar i trafik i länet ökade med 75 procent under år 2007, från drygt 25 000 till drygt 44 000. Etanolfordonen utgör fortfarande den största delen, drygt 70 procent.

Figur 5; Miljöbilar (personbilar) i trafik i Stockholms län år 2001-2007



*Bränslesnåla fordon ingår inte i uppgifterna för år 2001-2005

4 PROGNOIS FÖR MILJÖBILSFÖRSÄLJNING UNDER ÅR 2008

En rundringning till generalagenter och återförsäljare pekar på en miljöfordonsförsäljning i Stockholms län om drygt 22 000 fordon under år 2008. Se tabellen nedan. Observera att prognosen baseras på bedömningar av återförsäljningen i länet, vilket skiljer sig något från antalet nyregistreringar. Notera också att det endast är fabrikat som år 2007 saluförde miljöfordon som tagits med i denna inventering. Eventuella nya fabrikat på miljöfordonsmarknaden omfattas alltså inte.

För att få en uppfattning om miljöfordonsandelen i nybilsförsäljningen relaterar vi denna prognosuppgift till den totala nybilsregistreringen år 2007, 80 500 bilar, som vi antar är en rimlig uppskattning av antalet nyregistreringar även år 2008. Detta ger miljöbilsandelen 28 procent. Andelen kan ses som en undre gräns på grund av att antalet nyregistreringar i länet är högre än nybilsförsäljningen i länet samt att eventuella nya fabrikat på miljöfordonsmarknaden inte omfattas av inventeringen. Dessutom tyder statistik från miljöbilsförsäljningen i Stockholms län under januari månad 2008, vilken var 43 procent (källa: BIL Sweden) på att miljöbilsförsäljningen 2008 kommer att bli högre än tidigare år.

Tabell 16; Prognos miljöbilsförsäljning i Stockholms län år 2008

FABRIKAT	Gas	Etanol	Elhybrid	Bränslesnål bensin	Bränslesnål diesel	Totalt
AUDI		1 000			700	1 700
BMW					240	240
CITROEN		150		235	380	765
FIAT	5			70	65	140
FORD		2 400			300	2 700
HONDA			175			175
KIA				1 000		1 000
MERCEDES	205					205
MINI					100	100
OPEL	80				400	480
PEUGEOT		1 400		500	250	2 150
RENAULT		300				300
SAAB		3 600				3 600
SEAT		600			160	760
SKODA		450			200	650
SMART				150		150
SUBARU				50		50
SUZUKI				50		50
TOYOTA			1 400	930		2 330
VOLVO		3 600				3 600
VW	100	890			270	1 260
Totalt	390	14 390	1 575	2 985	3 065	22 405
Fördelning	2%	64%	7%	13%	14%	100%

Jämfört med nyregistreringarna i länet år 2007 pekar prognosen på att de bränslesnåla modellerna kommer att öka sin andel av miljöbilsmarknaden under år 2008 (27 procent jämfört med 18 procent).

Under året 2007 fanns det totalt 41 officiella miljöbilsmodeller på den svenska marknaden. Av dessa var 9 modeller gasdrivna, 13 modeller etanoldrivna, 11 modeller var klassade som bränslesnål diesel, 6 som bränslesnål bensin och 2 som elhybrider.

År 2008 pekar prognosen på att utbudet av miljöbilar kommer att öka till 59 modeller. 6 miljöbilsmodeller har försvunnit från marknaden och 24 har tillkommit. Av de 6 modeller som utgått från marknaden är 1 en etanolmodell, 2 är snåla dieslar och 3 är gasmodeller (det har tillkommit en gasmodell i prognosen för 2008). Detta innebär att utbudet av gasbilar minskat någon medan utbudet av etanolbilar och bränslesnåla modeller som drivs av konventionella drivmedel nästan fördubblats.

Tabell 17; Antal miljöbilsmodeller för nyförsäljning på den svenska marknaden år 2007 och 2008

Drivmedel	Antal modeller	
	2007	2008
Biogas	9	7
Etanol	13	24
Elhybrid	2	2
Snål bensin	6	9
Snål diesel	11	17
Totalt	41	59

Ovan redovisas officiella modeller på marknaden. Modeller som registrerats 2007 som modell "Okänd" är ofta efterkonverteringar och har inte tagits med här.

Tabell 18; Förändring i utbudet av gasbilar på marknaden, utgående modeller 2007 och nya modeller 2008

Gasmodeller			
Utgående 2007	Antal	Nya 2008	Antal
Volvo S60	62	Mercedes B 170	150
Volvo S80	1		
Volvo V70	320		
Summa	383*	Summa	150**

*Antal nyregistrerade gasbilar av utgående modell 2007

**Prognos för antalet sålda gasbilar nya modeller 2008

5 DRIVMEDEL

I tabellerna nedan redovisas drivmedelsförsäljningen i länet åren 2000 till 2007. I Tabell 19 redovisas försäljningsvolymerna (m³) och i Tabell 20 redovisas energiinnehållet i det försålda drivmedlet, samt beräknad andel förnybar energi.

Andelen förnybar energi i det sålda drivmedlet i Stockholms län år 2007 beräknas till 5,1 procent. Notera emellertid att uppgiften är behäftad med en viss osäkerhet. För jämförelse kan exempelvis nämnas att år 2006 andel reviderats, från 3,5 procent i förra årets rapport till 3,7 procent i denna rapport, till följd av metodutveckling och kvalitetssäkring.

Statistiken för åren 2000 till 2006 härrör i huvudsak från föregående års datainsamling. Den historiska tidsserien har emellertid ändrats något i jämförelse med förra årets rapport, bland annat genom revidering av försåld volym bensin och diesel utifrån den officiella statistiken för år 2006.

Tabell 19; Förbrukat fordonsdrivmedel (m³)

Drivmedel	2000	2001	2002	2003	2004	2005	2006	2007
Bensin	909 900	909 700	909 000	914 700	960 300	917 500	941 400	924 455**
Diesel exkl. arb.maskiner	415 700	417 500	446 600	470 500	394 800	403 200	426 804	453 266
Naturgas (1000 Nm ³)	***	***	***	***	***	***	410	320
Etanol i E5	1 790	22 283	26 282	34 973	32 131	32 885	33 106	43 731
Etanol i E85	0	30	130	427	782	3 046	22 406	24 328
Etanol i Etamax D ("E95")	15 734	15 537	15 220	10 133	13 478	12 080	17 089	21 756
Biogas (1000 Nm ³)	200	300	367	527	1 096	2 192	4 010	5 970
RME i B5	0	0	0	0	0	0	****	11 264
RME i B100	840	489	405	356	320	299	264	198
Vätgas	0	0	0	0	117	142	0	0

**Skattade värden, se metodavsnittet

***Ingår i uppgiften för biogas

****Uppgift saknas

Tabell 20; Energiinnehåll i förbrukat drivmedel i Stockholms län år 2000 till 2007 (TJ)

Drivmedel	2000	2001	2002	2003	2004	2005	2006	2007
Bensin	29 890	29 884	29 861	30 048	31 546	30 140	30 925	30 368**
Diesel exkl. arb.maskiner	15 159	15 224	16 285	17 157	14 396	14 703	15 563	16 528**
Naturgas	***	***	***	***	***	***	15	12
Etanol i E5	38	478	563	750	689	705	710	937
Etanol i E85	0	1	3	9	17	65	480	521
Etanol i Etamax D ("E95")	337	333	326	217	289	259	366	466
Biogas	7	11	13	19	40	79	145	216
RME i B5 exkl. arb. maskiner	0	0	0	0	0	0	****	365
RME i B100	27	16	13	12	10	10	9	6
Vätgas	0	0	0	0	1	2	0	0
Totalt	45 459	45 946	47 065	48 211	46 988	45 962	48 213	49 421
Totalt fossilt:	45 049	45 108	46 146	47 205	45 942	44 843	46 488	46 897
Totalt förnybart:	410	838	919	1 007	1 046	1 120	1 710	2 512
Andel förnybart:	0,9%	1,8%	2,0%	2,1%	2,2%	2,4%	3,5%	5,1%

**Skattade värden, se metodavsnittet

***Ingår i uppgiften för biogas

****Uppgift saknas

Notera att siffrorna om försåld bensin och diesel i länet år 2007 är en uppskattning utifrån utvecklingen på nationell nivå. Statistik finns inte tillgänglig förrän i augusti. Detta innebär en felkälla, som kan slå på decimalen i den beräknade andelen förnybar energi. Värdena för år 2006 vad gäller bensin och diesel var i förra årets rapport uppskattningar på motsvarande sätt, och har nu ersatts med statistik.

Det finns ett brott i tidsserien för E5 mellan år 2006 och 2007 då metoden för insamling av uppgifter har ändrats. Siffrorna från 2006 bygger enbart på de siffror som 5 stora bränslebolag i Stockholm lämnat in. Nytt för år 2007 är att även det sjätte stora bolaget som tillsammans med övriga fem svarar för 96,4 procent av bensinmarknaden har tagits med i inventeringen. De uppgifter som lämnats från drivmedelsbolagen omfattar inte drivmedel som sålts som bulk (ej via bensinstationer). Därför har de insamlade uppgifterna räknats upp för att motsvara den totala volymen bensin och diesel enligt uppskattningen ovan. Den tidigare tidsserien innebär således en underskattning av den försålda volymen E5.

Det föreligger också ett brott i tidsserien för E85 mellan år 2006 och 2007 då metoden för att samla in uppgifter om E85 ändrats. För perioden 2000-2006 baseras siffrorna på uppgifter från Sekab, medan siffran för år 2007 baseras på uppgifter från bränslebolagen. Den tidigare tidsserien innebär en överskattning av volymen försåld E85 i Stockholms län då den bland annat omfattar leveranser till Sekabs depå i Södertälje, varifrån en viss

volym E85 levereras till tankställen utanför Stockholms län. Uppgiften om såld volym E85 i Stockholms län som vi fått verifierad av bränsleleverantörerna motsvarar 58 procent av den uppgift från Sekab som tidigare år redovisats som såld volym i Stockholms län.

Nytt för redovisningen för 2007 är särredovisning av låginblandad RME i diesel, ”B5”. Låginblandning började redan under 2006 men skedde då i begränsad omfattning.

Nytt för redovisningen är också att underlagen har medgivit möjlighet att skilja naturgas från biogas. Därför har tabellen för fullständighetens skull även kompletterats med denna information för år 2006. I statistik från tidigare år inkluderas naturgasen i uppgiften för biogas, det rör sig emellertid om en liten andel.

Uppgifter om låginblandad etanol och RME i bensin respektive diesel har erhållits genom kontakt med de största drivmedelsbolagen. Notera att den totala bensin- och dieselvolymen som erhållits på detta sätt inte summerar sig till samma totalvolym som SPI redovisar i sin länsstatistik. Uppräkning till denna totalnivå har därför gjorts i tabellerna ovan. I tabellen nedan redovisas insamlade uppgifter om försåld bensin och diesel, samt låginblandad volym etanol och RME, samt de implicerade volymprocenten förnybart drivmedel. Dessa uppgår till 4,8 procent avseende bensin och 3,5 procent avseende diesel.

Tabell 21; Låginblandad förnybar andel i fossila drivmedel i Stockholms län år 2007, bensin och diesel (m3)

	Bensin/E5	Diesel/RME
Fossilt drivmedel	773 738	239 830
Förnybart drivmedel	37 307	8 504
Procent förnybart drivmedel	4,8	3,5

5 procent etanol blandas i 95-oktanig blyfri bensin året om. Endast ett bolag låginblandar etanol i 98-oktanig bensin.

Diesel låginblandas med 5 procent RME under sommarsäsongen, veckorna 16/3 till 31/10, och med 2 procent under vintersäsongen, 1/11 till 15/3, med 6 veckors övergångsfas vid respektive byte. Ovan redovisas årssnittet av låginblandningen. Räknas inblandningen av sommar- och vinterblandning ut var för sig, blir sommarinblandningen 4,5 procent och vinterinblandningen 2,0 procent.

6 METOD

6.1 Fordonsstatistik

I maj 2007 beslöt kommunfullmäktige att gå över till samma miljöbilsdefinition som statliga myndigheter använder för sina bilinköp när det gäller personbilar. I tillägg till denna inkluderas krav på att fordonen ska köras till 50 procent på miljöbränsle för att kvalificera sig för förmåner såsom gratis boendeparkering. Samtidigt antogs en miljöbilsdefinition även för lätta transportfordon och minibussar.

Statistiken i föreliggande rapport utgår ifrån dessa definitioner, och är därmed avhängig korrektheten i uppgifterna kring varje enskilt fordon i Vägtrafikregistret.

6.1.1 Miljöfordonskrav

Personbilar

Följande personbilar räknas som miljöbilar:

- Etanolbilar E85
- Naturgas/biogasbilar

Miljöbränslebilarna får max förbruka motsvarande 9,2 liter bensin, 8,4 liter diesel eller 9,7 kubikmeter gas vid blandad körning (enligt typgodkännandet).

- Elbilar
- Elbilarna får max förbruka 37kWh/100km
- Bensin- och dieseldrivna fordon inklusive hybridmodeller som släpper ut max 120 g/km koldioxid per km (motsvarar c:a 5,0 lit bensin respektive 4,5 liter diesel /100 km).

För att dieselbilar ska godkännas måste de dessutom ha partikelfilter eller annan jämförbar reningsteknik som gör att de tillhör miljöklass 2005 PM.

Idag finns inga dieselbilar med partikelfilter tillgängliga på svenska marknaden där tillverkaren godkänner RME-drift. I princip skulle sådana modeller också kunna omfattas av förordningen, men finns alltså inte att köpa.

Alla fordon måste uppfylla miljöklass 2005. För att kvalificera sig till p-förmåner krävs även att etanol och gasbilarna kör minst halva körsträckan på alternativbränsle.

Minibussar och lätta transportfordon

Följande definition gäller minibussar (=personbilar med minst 5 sittplatser utöver förarplatsen) samt lätta transportfordon. Dessa betraktas av Stockholms stad som miljöbilar om de kan drivas med

- el eller elhybridmotor
- annat bränsle än bensin, diesel eller gasol

Alla fordon måste klara miljöklass 2005. Fordon med dieselmotor måste dessutom klara miljöklass 2005PM. De ska vara registrerade som lätta transportfordon eller lätta bussar.

För att kvalificera sig till p-förmåner krävs även att etanol och gasbilarna kör minst halva körsträckan på alternativbränsle.

Tunga fordon

Det föreligger idag inga miljöfordonskrav på tunga fordon. I denna statistiksammanställning har därmed alla (tunga) bussar och tunga lastbilar (>3,5 ton) räknats som miljöfordon om de helt eller delvis drivs av etanol, biogas/naturgas eller el.

6.1.2 Statistikkälla

Fordonsstatistiken har beställts från SCB, och bearbetats av WSP. Källan till fordonsstatistiken är ursprungligen Vägtrafikregistret som administreras av Vägverket.

6.1.3 Utskiljningsmetod

WSP har i sin utskiljning av miljöfordon utgått från de miljöfordonsdefinitioner som redovisas ovan, men har samtidigt varit beroende av den information om varje enskilt fordon som funnits tillgängligt i det från SCB levererade datamaterialet: Fabrikat, Modell, Miljöklass, Drivmedel1 och Drivmedel2.

I definitionerna ställs även krav på bränsleförbrukning och CO₂-utsläpp. Men dessa uppgifter kring fordonen har inte varit tillgängliga för WSP. Variablerna finns numera i Vägtrafikregistret, och för framtiden rekommenderas att även dessa utnyttjas vid utsorteringen.

Att uppgifter om CO₂-utsläpp inte kunnat nyttjas påverkar särskilt utskiljningen av bränslesnåla bensin- och dieslbilar. Här har endast modellnamn och miljöklass kunnat nyttjas. Därför överskattas troligtvis antalet något, särskilt när det gäller äldre årsmodeller och därmed fordon i trafik.

6.1.4 Segment

I avsnittet som redovisar miljöfordon i trafik per segment bygger på den avgränsning som redovisas i Tabell 22. Observera att det i leasingsammanhang förekommer att fordonet registreras med leasingbolaget som ”brukare”. Detta påverkar särskilt segmentet ”kommunala fordon”, och innebär att det totala antalet fordon inom segmentet underskattas då vissa av de leasade fordonen kan ha förts till ”Företagsbilar”.

Tabell 22; Avgränsning av segment

Segment	Avgränsning
Kommunala fordon	Fordon som registrerats med institutionell kod "Kommun"
Bussar	Bussar, exklusive fordon registrerade med institutionell kod "Kommun"
Renhållning	Lastbilar registrerade med karosseri "Transport av avfall", exklusive fordon registrerade med institutionell kod "Kommun"
Lastbilar (>3500 kg)	Lastbilar registrerade med totalviktsklass "> 3500 kg", exklusive fordon registrerade med institutionell kod "Kommun" och fordon registrerade med karosseri "Transport av avfall"
Transportfordon (≤3500 kg)	Lastbilar registrerade med totalviktsklass "≤ 3500 kg", exklusive fordon registrerade med institutionell kod "Kommun" och fordon registrerade med karosseri "Transport av avfall"
Taxifordon	Personbilar registrerade med bransch "Taxiföretag" och/eller karosseri "Taxi", exklusive fordon registrerade med institutionell kod "Kommun"
Företagsbilar	Personbilar registrerade på juridisk person (köpt eller leasing), exklusive fordon registrerade med institutionell kod "Kommun" och fordon registrerade med bransch "Taxiföretag" och/eller karosseri "Taxi"
Privat personbil	Personbilar registrerade på fysisk person (köpt eller leasing), exklusive fordon registrerade med institutionell kod "Kommun" och fordon registrerade med bransch "Taxiföretag" och/eller karosseri "Taxi"

6.2 Miljöfordonsprognos

Miljöfordonsprognosen baseras på uppgifter från generalagenter och återförsäljare för fabrikat som år 2007 saluförde personbilar av miljöfordonsmodell. Inventeringen omfattar således inte eventuella nya fabrikat på miljöbilsmarknaden.

Generalagenterna/återförsäljarna har kontaktats via telefon. I tabellen nedan redovisas generalagenten/återförsäljaren för respektive fabrikat.

Tabell 23; Uppgiftslämnare miljöfordonsprognos

Fabrikat	Generalagent/Återförsäljare
BMW	BMW Sverige AB
MINI	BMW Sverige AB
CITROEN	Citroen Sverige AB
FIAT	Italienska Bil AB
SUZUKI	Italienska Bil AB
FORD	Ford Motor Company
HONDA	Honda Sverige
KIA	KIA Sweden Motors AB
PEUGEOT	Peugeot Sverige AB
RENAULT	Renault Sverige
SAAB	General Motors
OPEL	General Motors
SMART	Mercedes Benz Sverige AB
MERCEDES	Daimler Försäljnings AB
SUBARU	International Motors AB
TOYOTA	Toyota Sweden
VOLVO	Volvo Personbilar Sverige (Ford Sverige äger Volvo Personvagnar)
VW	Svenska Volkswagen
AUDI	Svenska Volkswagen
SKODA	Svenska Volkswagen
SEAT	Svenska Volkswagen

6.3 Drivmedelsstatistik

Uppgifter om försålt drivmedel år 2007 i Stockholms län har samlats in och energiinnehåll beräknats. Uppgifterna för 2000 tom 2006 kommer från tidigare rapporter till Miljöförvaltningen.

För att få fram såld volym bränsle har statistik samlats in från bränslebolagen. Statistik från de 6 största bränslebolagen, som tillsammans år 2006 hade 96,4 procent av bensenmarknaden och 98,3 procent av dieselmarknaden på riksplanet, har samlats in. De insamlade volymerna har sedan räknats upp för att motsvara 100 procent av marknaden. De insamlade volymerna för bensen och diesel jämfördes med 2006 års officiella värden vilka upp-/nedräknats med bränsleutvecklingen på riksplanet för att erhålla en uppskattning för år 2007. Det framkom då ett glapp på insamlade volymer om 13 procent för bensen och 55 procent för försåld volym diesel. Vad gäller diesel har efter inventeringen framkommit att bränslebolagen säljer runt 50 volymprocent av dieseln i bulk och dessa siffror har inte inventeringen fångat in. Även den diesel som säljs på bulk är enligt uppgift låginblandad med RME.

För att kompendsera för de saknade bulkvolymerna har de insamlade volymerna (inklusive låginblandad etanol och RME) räknats upp för att stämma med den uppskattade volymen försåld bensen och diesel i länet (baserad på uppgifter från SPI om år 2006 och utvecklingen på nationell nivå).

6.3.1 Energiomvandling

Följande tal har använts i omräkningen mellan drivmedelsvolym och energiinnehåll.

Tabell 24; Energiinnehåll (MJ) per drivmedelsvolym (m³)

Drivmedel	Energiinnehåll (MJ/m ³)
Bensin	32 850
Diesel	36 465
Etanol	21 436
Biogas	36 135
RME	32 412
Vätgas	10 600

Källa: Gunnar Hellsten, Almqvist & Wiksell förlag AB, Tabeller och diagram, 1991

6.3.2 Källor och kommentarer

Bensin och diesel

Statistik över försäljningen av bensin och diesel har erhållits från SPI (Svenska petroleuminstitutet). Försäljningsstatistik på länsnivå för år 2007 redovisas först i augusti. Därför har vi gjort en skattning utifrån 2006 års värde och förändringen på riksnivå mellan år 2006 och 2007 i såld bensin (-1,8 procent) respektive diesel (+6,2 procent).

Värdena för år 2006 vad gäller bensin och diesel var i förra årets rapport uppskattningar (statistik finns inte tillgänglig förrän i augusti), dessa uppgifter har nu ersatts med statistik. Dock har inte motsvarande kunnat kvalitetssäkring kunnat göras avseende förnybara drivmedel då sådan statistik saknas på läns nivå.

Från den totala summan försåld volym diesel i Stockholms län 2006 och 2007 har dragits bort 16 procent för andel diesel förbrukad av arbetsmaskiner. Tidigare år är försäljningsvolymen minskad med 20 procent av detta skäl. Då denna siffra kvalitetsgranskades vid kontakt med den ursprungliga upphovslämnaren Göran Lindell på SPI kunde han inte visa på var denna siffra var hämtad, han kunde ej heller belägga att den är korrekt.

Vi har valt att låta tidigare års avdrag vara orörda. Den metod som tagits fram i samband med årets rapport, för att erhålla volymandelen diesel till arbetsmaskiner, utgår från SCB:s statistiska meddelande: EN 20 SM 0705, Årliga energibalanser 2005 – 2006, Tablå E: Beräknad förbrukning av motorbensin och diesel fördelad på användningssätt och användarkategori år 2006. I denna anges förbrukningen per SNI kod och dieselandel förbrukad av annat än transporter kan på så sätt urskiljas. Dock uppges siffrorna vara preliminära och det finns inte uppgift om eventuella variationer mellan länen varför vi räknat med andelen för riket, dvs. 16 procent. Uppgiften avser år 2006 men vi antar att den är en rimlig uppskattning även för år 2007.

Naturgas

Försåld volym biogas i Stockholm innehåller en liten del naturgas. Då denna uppgift nu särredovisats i underlaget har vi valt att separera uppgifterna för att tydliggöra den fossila andelen.

E5

Försäljningssiffror på försåld volym bensin har erhållits från de 6 största bränsleleverantörerna i landet, som tillsammans står för 96,4 procent av bensinmarknaden på nationell nivå 2006. Summan är sedan uppräknad för att nå 100 procent marknadsandel. Den uppräknade summan försåld volym bensin visade sig ha ett glapp på 13 procent i jämförelse med uppskattningen av försåld bensin utifrån 2006 års officiella värden och bränsleutvecklingen på riksplanet (se metodavsnittet om bensin och diesel). Därför har den insamlade volymen låginblandad etanol räknats upp med samma faktor som den insamlade volymen bensin.

Den från bränsleleverantörerna angivna volymen har använts som underlag till Tabell 21 om låginblandad förnybar volymprocent fossila drivmedel i Stockholms län år 2007.

E85

Försäljningssiffror på försåld volym E85 har erhållits från de 6 största bränsleleverantörerna i landet, som tillsammans står för 96,4 % av bensinmarknaden på nationell nivå. Detta förhållande har antagits vara motsvarande för E85 försäljningen. Summan är sedan uppräknad för att nå 100 % marknadsandel.

Etamax D ("E95")

Uppgifter om försäljningen av bussbränslet Etamax D som ibland även kallas E95 har vi fått från Sekab, som producerar all Etamax D som levereras till Stockholms län. Volymen etanol är beräknad som 95 procent av försåld mängd Etamax D.

Biogas

Information om försåld biogas i länet har insamlats av Sweco VIAK AB. Uppgiftslämnare är AGA, SL och Fortum.

RME låginblandad ("B5")

Sedan augusti år 2006 är det tillåtet att låginblanda biodiesel i diesel upp till 5 procent (tidigare 2 procent). Under år 2006 skedde låginblandningen i begränsad skala och bränslebolagen hade svårt att uppe i hur stor omfattning och därmed hur stor volym RME som sålts låginblandad.

Försäljningssiffror på försåld volym bensin har erhållits från de 6 största bränsleleverantörerna i landet, som tillsammans står för 98,3 procent av dieselmarknaden på nationell nivå 2006. Summan är sedan uppräknad för att nå 100 procent marknadsandel.

Den uppräknade summan diesel visade sig ha ett glapp på 55 procent i jämförelse med uppskattningen av försåld diesel utifrån 2006 års officiella värden och bränsleutvecklingen på riksplanet (se metodavsnittet om bensin och diesel). Därför har den insamlade volymen låginblandad RME räknats upp med samma faktor som den insamlade volymen diesel. Vidare har 16 procent räknats bort för avdrag för arbetsmaskiner på samma sätt som för dieseln.

Den från bränsleleverantörerna angivna volymen har använts som underlag till Tabell 21 om Låginblandad förnybar andel fossila drivmedel i Stockholms län år 2007.

RME 100% ("B100")

Försäljningssiffror på försåld volym ren RME "B100" har erhållits från Statoil och OKQ8 som är de enda bränslebolag som saluför ren B100 i Stockholmsregionen. Försäljningen av B100 har minskat årligen sedan början av 2000-talet. Volymen såld B100 i länet uppgick till knappt en fjärdedel år 2007 jämfört med försäljningen år 2000.

Vätgas

Under 2004-2005 hade SL ett projekt med vätgasdrivna bränslecellsbusar (CUTE). Efter projektets slut i november 2005 lades såväl bussarna som Fortums vätgasanläggning ned. I dagsläget används inte vätgas som drivmedel i Stockholm.

7 BILAGA: JÄMFÖRELSE MED ANDRA STATISTIKUPPGIFTER OM MILJÖFORDON I LÄNET

Här jämförs den statistik över miljöfordon i Stockholms län som redovisas i föreliggande rapport med den statistik som publicerats av BIL Sweden respektive Vägverket.

7.1 BIL Sweden

BIL Sweden uppger i pressmeddelande 2008-01-30 att andelen nyregistrerade miljöbilar i Stockholms län år 2007 uppgick till 21,4 procent, det vill säga en betydligt större andel än den som redovisas i föreliggande rapport 19,4 procent.

Nedan jämförs den nyregistreringsstatistik avseende personbilar som BIL Sweden redovisar för Stockholms län med den statistik som levererats från SCB (Vägrafikregistret) och bearbetats av WSP.

Även Bil Sweden använder statistik från Vägverkets fordonsregister. Den huvudsakliga skillnaden består i att Bil Sweden valt att endast redovisa förstagångsregistreringar av bilar som tillverkats under de tre senaste åren. Direktimporterade bilar eller andra äldre bilar som registreras för första gången i Sverige ingår inte. Det totala antalet personbilar i SCB/WSPs statistik är därmed 10 procent (drygt 7 000) fler.

När BIL Sweden räknar ut miljöfordonsandelen blir den högre än för WSP av tre anledningar:

- Miljöfordon utgör en förhållandevis låg andel av de direktimporterade personbilarna
- Andelen miljöfordon bland äldre modeller (omregistrerade) är jämförelsevis låg
- BIL Sweden räknar med en vidare definition av miljöfordon än WSP. BIL Sweden tar med bilar som antingen uppfyller Vägverkets eller Skatteverkets miljöbilsdefinition

Även om vi ser till drivmedelstyp är antalet nyregistreringar följaktligen fler i SCB/WSPs statistik än i BIL Swedens. Vid första anblicken kan elhybriderna te sig som ett undantag, men det beror på att BIL Sweden även räknar in fordon av modeller som Lexus, med hög bensinförbrukning. Räknar vi de 311 elhybrider som inte klassats som miljöbilar av WSP till de av WSP miljöbilsklassade elhybriderna blir det totala antalet elhybrider i nyregistreringsstatistiken 1 550 (jfr 1 523 BIL Sweden).

Däremot är drivmedelssnåla dieselbilar ett undantag. Här tar WSP endast hänsyn till fordon som i Bilregistret registrerats som miljöklass PM2005, eftersom detta ingår i kraven för att en dieselbil ska klassas som miljöbil. Med resultat 410 (25%) färre nyregistrerade fordon än i BIL Swedens statistik.

När det gäller just bränslesnåla bensin och dieselbilar är WSP extra beroende av kvaliteten hos den från SCB levererade statistiken, eftersom miljöfordonen endast kan skiljas ut med hjälp av modellnamn och miljöklass. När det gäller övriga miljöfordon används även drivmedel för att sortera ut de aktuella miljöbilarna.

Tabell 25; Jämförelse nyregistreringsstatistik BIL Sweden-SCB/WSP

BIL SWEDEN			SCB bearbetat av WSP			Skillnad	
Fordonstyp	Antal nyreg	Fördelning	Fordonstyp	Antal nyreg	Fördelning	Antal	(%)
Gas	515	0.7%	Gas	556	0.7%	41	8%
Etanol	10 604	14.5%	Etanol	10 982	13.6%	378	4%
El	0	0.0%	El	2	0.0%	2	-
Elhybrid	1 523	2.1%	Elhybrid	1 239	1.5%	-284	-19%
Snål bensin	1 443	2.0%	Snål bensin	1 632	2.0%	189	13%
Snål diesel	1 619	2.2%	Snål diesel	1 209	1.5%	-410	-25%
Miljöbilar	15 704	21.4%	Miljöbilar	15 620	19.4%	-84	-1%
Övriga (bensin+diesel)	57 645	78.6%	Bensin+ Diesel	64 475	80.1%	6 830	12%
			Ej miljöbils-klassade*	414	0.5%	414	-
Personbilar totalt	73 349	100.0%	Personbilar totalt	80 509	100.0%	7 160	10%
			Bensin	40 077			
			Diesel	24 398			
			*Ej miljöbils-klassade				
			Etanol	103			
			Elhybrid	311			

7.2 Vägverket

Vägverket har på senare tid utvecklat Vägtrafikregistret för att underlätta administrationen av den statliga miljöbilspremierna, och de redovisar nu löpande miljöfordonsstatistik på sin hemsida (www.vv.se). Än så länge är det bara Vägverket som har tillgång till den variabel som säger om det aktuella fordonet uppfyller definitionen av miljöbil enligt den statliga premien.

För år 2007 redovisar Vägverket att andelen miljöbilar i Stockholm var 4,57 procent, dvs en procentenhet lägre än den uppgift som redovisas i föreliggande rapport.

En stor del i skillnaden mellan miljöbilsandelarna är att Vägverket inräknar samtliga personbilar, inklusive de avställda. Om vi justerar Vägverkets beräkningar så att de stämmer med beräkningsprincipen i denna rapport (tredje kolumnen i Tabell 26) blir andelen 5,2 procent, dvs fortfarande lägre.

Teoretiskt sett borde andelarna vara desamma - Vägverket utgår från samma källdata och från samma miljöfordonsdefinition. Ändå klassar Vägverket ca 3 198 fordon (7 procent) färre som miljöfordon.

En skillnad mellan urskiljningsmetoderna som kunnat utrönas är att Vägverket utnyttjat information om bränsleförbrukning vid sin utsortering. Denna information har inte varit tillgänglig för WSP, men det förklarar troligtvis bara en liten del av skillnaden.

En ytterligare förklaring till skillnaderna är att när det gäller bränslesnåla bensin- och dieselbilar ställs krav på CO₂-utsläpp (max 120 g/km) för att klassas som miljöfordon. Sedan i hösten 2007 finns denna variabel med i Vägtrafikregistret. Vägverket har tillgång till den, men den ingår ännu inte i det dataset som skickas till SCB, och informationen har därmed inte heller varit tillgänglig för WSP. WSP kan bara utgå från modellnamn och miljöklass, och överskattar därför troligtvis antalet bränslesnåla fordon, särskilt när det gäller äldre årsmodeller. Därför är detta problem större vad gäller klassningen av fordon i trafik än klassningen av nyregistrerade fordon.

Tabell 26; Jämförelse med Vägverkets uppgifter om andel miljöbilar i trafik i Stockholms län

	Vägverket	Vägverket/WSP	SCB/WSP
Antal miljöbilar	41 681		
Varav avställda	852		
Antal miljöbilar, ej avställda		40 829	44 027
Antal personbilar i länet	911 785		
Antal personbilar i länet, ej avställda		783 417	783 417
Procentuell andel miljöbilar	4,57%	5.2%	5.6%